

Citácia

Bleha, B. et al. (2007). *Szlovák állampolgárok magyarországi munkavállalása, ennek okai és jellemzői a magyar-szlovák határmenti régióban*. Székesfehérvár : Echo Research Center, , 108 s.

Analýza pracovnej migrácie občanov SR do Maďarskej republiky¹

1. Úvod

Problematika pracovnej migrácie patrí v súčasnosti k najzávažnejším témam v rámci priestorovej mobility obyvateľstva. Priestor V4 je špecifický v rámci Stredovýchodnej Európy. Krajiny V4 patrili i patria k tradične k ekonomicky najvyspelejším zo skupiny nových členských krajín. Na druhej strane, existujúce rozdiely generujú pohyb pracovných migrantov cez ich hranice. Už tradične mnoho slovenských pracovníkov migruje do Českej republiky, alebo pravidelne denne dochádza cez hranice z najbližších pohraničných oblastí. Takúto reláciu (vzťah) vidíme aj na hraniciach Poľska a Slovenska, Rakúska a Slovenska, a samozrejme Maďarska a Slovenska. Posledne menovaná relácia je predmetom našej analýzy. Vychádzame z predpokladu, že počet pracovných migrantov je v súčasnosti určený veľmi jednoducho. Ide o vzťah ponuky a dopytu medzi regiónmi dodávajúcimi pracovníkov a regiónmi dodávajúcimi prácu. Len veľmi málo pôsobia oficiálne administratívne opatrenia, prírodné bariéry a pod. Juh Slovenska hraničiaci s Maďarskom, je na celej svojej dĺžke charakterizovaný skôr podpriemernými hodnotami sociálno - ekonomických indikátorov. Výnimku predstavujú iba Košice - mesto a mestá na juhozápadnom Slovensku ako Dunajská Streda, či Komárno. Ale ako regióny stotožnené s okresmi, sú to zväčša podpriemerné územia, najmä na juhu Stredného Slovenska a východe SR. Preto analyzujeme aj východiskový stav území zo sociálno-ekonomického hľadiska. Keďže predpokladáme (a prvotné údaje to dokazujú) silnú väzbu medzi reláciou dopyt a ponuka v konkrétnych regiónoch, je to pre explanáciu nevyhnutné. Na maďarskej strane existujú pozdĺž hranice rôzne ekonomicky výkonné regióny. Sú to zväčša nodálne, spádové oblasti väčších miest.

¹ Tento dokument predstavuje slovenskú mutáciu časti textu vyššie citovanej publikácie.

Ako ďalší závažný fakt, ktorý analýzu jednoznačne ovplyvňuje, uvádzame údajovú základňu. Problémy vidíme nasledovné:

1. Existuje viacero inštitúcií s rôznymi prístupmi k zberu dát, rôznymi definíciami pracovného migranta, ktorého do analýzy zahrnú (resp. nezahrnú). Podrobnejšie to rozoberáme nižšie.
2. Je problém získať ucelené časové rady za dlhšie obdobie pre mnohé ukazovatele.
3. Mnohé štruktúrne charakteristiky (odvetvia a pod.) sú dostupné iba za Slovensko, niektoré za kraje (NUTS III) a iba veľmi málo za okresy (NUTS IV), medzi ktorými existujú podľa všetkého značné rozdiely. Pritom proces pracovnej migrácie je jednoznačne priestorovo diferencovaný.

Je zrejmé, že v súčasnosti treba väčšiu váhu prikladať migrácii smerom von (OUT migration), pretože počet pracujúcich v zahraničí je výrazne vyšší, ako počet cudzincov pracujúcich v SR oficiálne počítaný na maximálne na tisíce (na konci roku 2005 podľa UPSVAR necelých 7000). Predpokladáme však, že Slovensko sa stane krajinou viac príťažlivou krajinou pre migrantov cez rast ekonomiky. Aj oficiálne prognózy počítajú s rastom počtu imigrantov. Pôjde najmä o imigrantov z pracovných dôvodov.

V súčasnosti ide skôr o dočasných pracovníkov, brigádnikov (Rumuni, Ukrajinci a iní), ktorých využívajú firmy na menej kvalifikované miesta. Obe strany pritom využívajú aspekt mzdových nákladov, a úroveň saturuje aj nedostatok pracovných miest v spomenutých krajinách.

Na Slovensku sa touto problematikou zaoberali viacerí autori. Viacero príspevkov na tému migrácia publikoval Divinský, spomeňme Divinský a Popjaková (2007), príklad česko - slovenskej pracovnej migrácie rozpracovali Halás et. al. (2006), niektoré všeobecné trendy Kellenbergová (2006).

2. Vymedzenie (definovanie) skúmaného územia

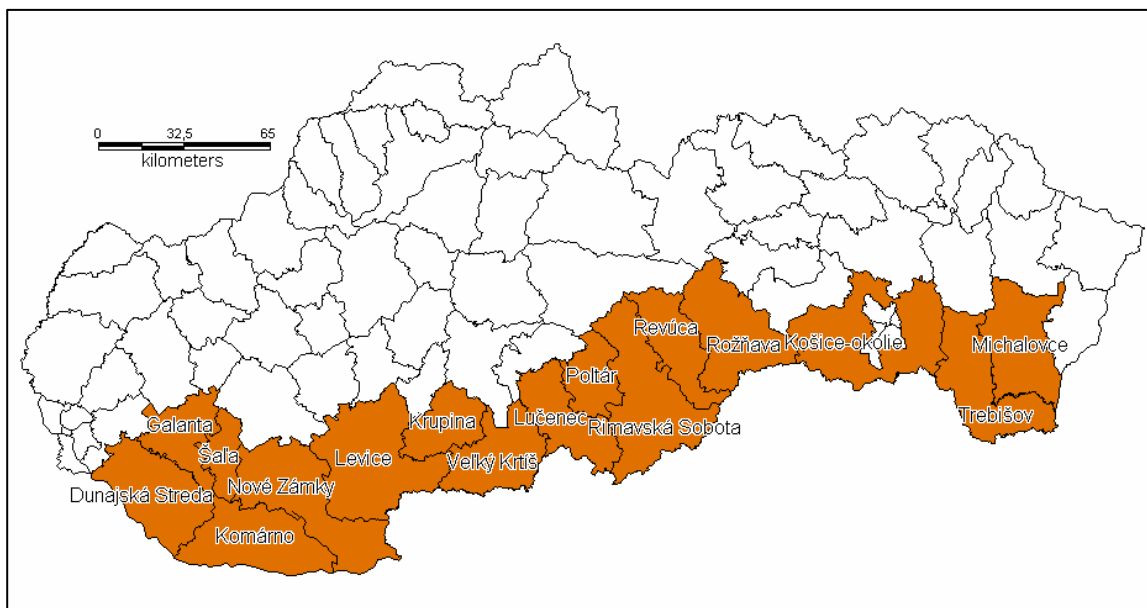
Skúmané územie je definované jednoznačne iba pri niektorých dostupných ukazovateľoch. V zásade sa jedná o územie okresov, hraničiacich s Maďarskom. Často sú však údaje dostupné iba za kraje eventuálne za Slovensko. Preto sa tieto

priestorové úrovne niekedy v analýze prelínajú. Národná úroveň je dôležitá z hľadiska porovnania intenzity i kvalitatívnych charakteristík procesu s ostatnými susedmi Slovenska. Výnimočne sa text dotýka aj lokálnej úrovne - miest a vidieckych obcí (NUTS V). Ako príklad uvádzame cenzus 2001, kedy sú dostupné údaje aj za okresy, čo sa však už o iných zdrojoch nedá povedať.

Skupina 16 okresov pri hranici s Maďarskom predstavuje územie potenciálne s najvyššou mierou interakcie (obrázok 1). Okrem okresov Galanta, Šaľa, Poltár a Michalovce sú to všetky okresy priamo na hraniciach. U vymenovaných okresov predpokladáme taktiež relatívne vysokú mieru interakcie. Hoci nesusedia priamo, majú k hraniciam relatívne blízko resp. niektoré susedia s ekonomicky príťažlivým maďarskými regiónmi, čo vzdialenosť virtuálne znižuje. Všetky tieto okresy majú zmiešanú národnostnú štruktúru. V okresoch Dunajská Streda a Komárno tvorí majoritu maďarské obyvateľstvo, vo všetkých ostatných okresoch s výnimkou Poltára predstavuje maďarská národnosť signifikantný podiel približne od takmer jednej štvrtiny takmer do jednej polovice populácie okresu. Schopnosť prirodzene dorozumieť sa zvyšuje potenciálnu mieru interakcie. Väčšiu komparatívnu výhodu majú už len migranti do Českej republiky kvôli veľkej podobnosti oboch jazykov. Pre objektivnosť, relatívne nízka je jazyková bariéra aj medzi Slovenskom a Poľskom, i Ukrajinou. Najhoršie sú na tom záujemcovia o prácu v Rakúsku, ktorí by mali ovládať nemčinu ako cudzí jazyk.

Do detailnej analýzy sme nezaradili napríklad okres Senec, kde je vyšší podiel obyvateľov maďarskej národnosti, ale zároveň blízkosť Bratislavy odchádzku za hranice eliminuje, a taktiež mestské okresy tvoriace spolu mesto Košice.

Obrázok 1: **Vymedzenie územia**



3. Pohľad na sociálno-ekonomickú úroveň pohraničných regiónov

Analýza sociálno-ekonomickej úrovne regiónov interagujúcich v rámci pracovnej migrácie je dôležitým komponentom analýzy. Na druhej strane, nedostatok pracovných miest a nízka životná úroveň obyvateľov SR (aj) v pohraničí, akoby teraz strácali na váhe. Paradoxne aj v regiónoch s najvyššou nezamestnanosťou majú firmy problém nájsť dostatok pracovníkov². A nejde už iba o to, či ich je dostatok kvalifikovaných, ale jednoducho ide o nezáujem pracovať v daných firmách. Predpokladáme, že sčasti je to dôsledok výšky miezd a požiadaviek na výkon v daných firmách.

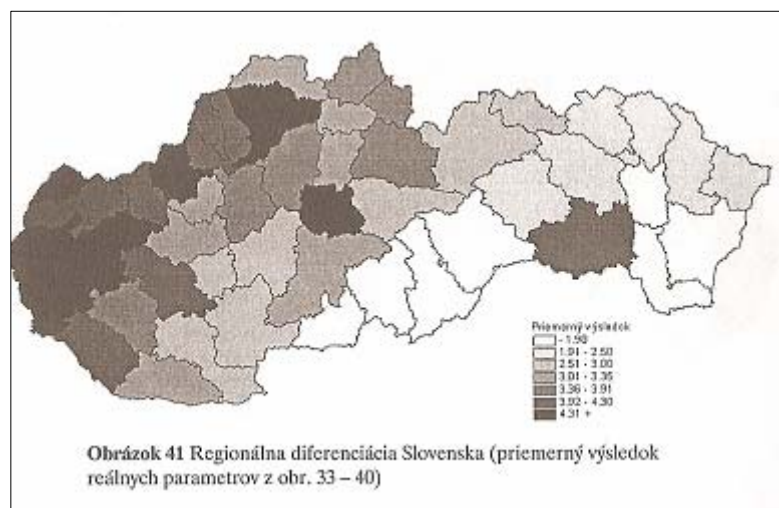
Podľa detailnej analýzy Korec (2005), patrí podstatná časť analyzovaného územia v rámci SR k výrazne podpriemerným (obrázok 2). Autor použil agregovaný (sumárny) ukazovateľ, zohľadňujúci viaceré kvantitatívne kritériá. Analýza je

² Ako príklad uvádzame mesto Tornaľa, s jednou z najvyšších mier nezamestnanosti. Hoci nedávno tam prepúšťala odevná firma Ozeta stovky zamestnancov, noví investori nenašli podľa vyjadrení pre médiá, ešte ani polovicu nových zamestnancov. Prejavuje sa vplyv blízkosti maďarských hraníc?

vykonaná pre okresy platné do roku 1996, ale na priblíženie problému úplne postačuje. Iba niektoré okresy na juhu Slovensku sa po roku 1996 územne zmenili. Juh stredného Slovenska a južný Zemplín sú najmenej rozvinuté regióny Slovenska. Skôr podpriemerné alebo priemerné sú okresy južného Slovenska na Podunajskej nížine s výnimkou okresu Dunajská Streda. Toto sú *push faktory* potenciálne zvyšujúce migráciu.

Pozrieme sa teraz na *pull faktory*. Aká je teda úroveň (hlavne) pohraničných maďarských regiónov. Keďže sa predpokladá, že sa jedná predovšetkým o pravidelnú dennú dochádzku, naším predmetom záujmu sú hlavne tieto oblasti. Zo severných pohraničných žúp má najlepšiu situáciu Győr, Moson, Sopron a Komárom Estérgom. Relatívne blízko hraníc je aj najvýkonnejší centrálny región Pest, rep. samotné hlavné mesto krajiny. Ďalej na východ je situácia výrazne horšia. Ak sa pozrieme na HDP, podľa údajov z roku 2002 sú na tom najlepšie Centrálny región a Západná Transdanubia. Najhoršie je na tom v tomto priestore Northern Hungary (menej ako 40% EU priemeru v roku 2002 podľa EUROSTAT-u). Dobré pracovné príležitosti poskytujú väčšie mestá na severozápade - Győr, Göd, Tatabánya, Komárom, Ostrihom, a iné. Ide o prácu predovšetkým v odvetviach elektrotechnického, automobilového a iných odvetví. Pohranicie v západnej časti sa teda na prvý pohľad zdá viac schopné generovať cezhraničnú migráciu. Aj keď územie SR v tejto časti nepatrí k výrazne podpriemerným, predsa však nie je na tom ekonomicky tak dobre ako napríklad Bratislava, alebo oblasť Považie (Trnava, Trenčín). Čo je však podstatné, na maďarskej strane sú dobré pracovné príležitosti. Vo východnej časti sú najzaostalejšie regióny na slovenskej strane, ale ponuka práce na maďarskej strane je značne nižšia.

Obrázok 2: **Regionálna diferencovanosť SR**



4. Zdroje údajov a prístupy k definícii a evidencii pracovnej migrácie

Ako prvý zdroj uvádzame posledné *Sčítanie obyvateľstva, domov a bytov z roku 2001*. Na základe jeho výsledkov sme previedli niekoľko analýz dokumentovaných mapami a grafmi. Cenzus považujeme za relatívne hodnoverný zdroj informácií. Napriek niektorým zjavným disproporciám oproti reálnemu stavu (napríklad v národnostnej štruktúre), mnohé jeho výsledky sú jediným a cenným zdrojom informácií. V cenze 2001 sa sledovala detailne aj odchádzka a dochádzka za prácou. Odchádzka do zahraničia bola vyčíslená (koľko obyvateľov z ktorého okresu, a aj podľa rôznych štruktúr), avšak neboli špecifikované smery - koľko pracovníkov do ktorého štátu. Taktiež nebola celkom jasne špecifikovaná periodicitu pohybu. Jedná sa prevažne o denne dochádzajúcich, ale aj dochádzajúcich vo väčších intervaloch. Napriek tomu možno pomocou analýz získať základný priestorový obraz, a obraz z hľadiska demografických štruktúr. Predpokladáme, že väčšina odchádzajúcich za prácou, či už pravidelne alebo dokonca denne, odchádza do priľahlých regiónov v susednej krajine.

Okrem cenzu raz za 10 rokov, pripravuje Štatistický úrad Slovenskej republiky - odbor štatistiky práce a miezd, pravidelne výsledky tzv. *Výberového zisťovania pracovných síl*. Ide teda v podstate o mikrocenzus. Jeho výsledky sú k dispozícii kvartálne, výhodou je relatívne dlhšie časové obdobie, ktoré toto zisťovanie poskytuje. Podľa Divinský a Popjaková (2007) ide o relatívne dobrý zdroj, ale limitovaný rozsahom informácií ním poskytnutých. Niektoré výsledky detailnejšie uvedieme v ďalšej kapitole.

Spomenutí autori analyzovali v príspevku aj iné potenciálne zdroje údajov o pracovnej migrácii. Jednoznačne s nimi treba súhlasiť v názore, že najmenej uspokojivé výsledky dáva *pravidelná evidencia migrácie* vykonávaná Štatistickým úradom SR. Treba zdôrazniť, že ide v súčasnosti o pálčivý problém v drvivej väčšine transformujúcich sa krajín. Počty evidovaných pracovných migrantov v západných krajinách vôbec nekorešponujú s počtami, ktoré zachytia štatistiky zdrojových krajín. Napríklad ako uvádza Holá (2005), na príklade databáz EUROSTAT-u, ide

o v zásade o odchýlky presahujúce 100% a niekedy sú disproporcie 10 násobné (1 evidovaný v zdrojovej, 10 i viac v cieľovej). Holá (2007) okrem iných uvádza tieto dôvody: nedisciplinovanosť občanov, voľný pohyb osôb, odlišnú legislatívu a iné. Nevidí v budúcnosti reálnu šancu na zlepšenie situácie.

Podľa tohto zdroja oficiálne odchádza ročne (zmení trvalé bydlisko, do zahraničia) menej ako 2 000 obyvateľov. Hoci od roku 2000 je významný dvojtretinový nárast takýchto obyvateľov, nemožno tento údaj považovať za vierohodný. Mnoho z týchto obyvateľov sa sťahuje práve kvôli práci, a podľa Divinského (2005) sa natrvalo vysťahováva zo SR ročne 15-20 tisíc obyvateľov. Možno pripustiť, že nie každý občan pracujúci v určitých intervaloch v zahraničí, musí meniť a mení trvalé bydlisko. Ale práve takíto klasickí pendleri v tejto štatistike nefigurujú, navyše prirodzene ani takí, o ktorých hovorí vyššie spomenutý autor.³ V prípade Maďarska je problém trvalo vysťahovaných možno menej vypuklý, lebo tu zrejme ide o viac menej dochádzku, menej trvalé vysťahovania. Práve pendlerstvo (shuttle) však táto štatistika nezachytáva, kvôli tomu, že zachytáva trvalé zmeny.

Tabuľka 1: **Počet emigrantov zo SR**

2000	2001	2002	2003	2004	2005	2006
811	1011	1411	1194	1586	1873	1735

www.infostat.sk/slovakpopin, osoby ktoré sa odhlásili z trvalého pobytu v SR

Posledný dostupný zdroj o migrácii občanov SR za prácou do zahraničia predstavujú údaje EURES. Tento systém sprostredkováva prácu občanov medzi členskými krajinami ale aj ostatnými krajinami EEA. Divinský a Popjaková (2007) uvádzajú, že kvalita údajov limitovaná značnou heterogenitou dát a často nekompatibilnými metódami v jednotlivých krajinách. Niektoré členské štáty neuvádzajú dáta vôbec, alebo sú uvedené k rôznym časovým obdobiam. Na Slovensku má EURES pod patronátom ústredie Úradu práce, sociálnych vecí a rodiny (UPSVAR).

Okrem klasických štatistických zdroj, chceli sme využiť stručný expertný prieskum. Oslovili sme primátorov 18-tich miest v danom území. Zaujímali nás ich expertný názor a odhady pracovnej migrácie resp. dochádzky. Dostali sme však iba

³ Teda takí, ktorí sa či už takého alebo oného dôvodu natrvalo vysťahovali

3 odpovede, kde si okrem jedného primátora⁴ netrúfli oslovení odhadovať počty pracovníkov.

Okrem rôznorodosti štatistických prameňov sa krátko zamýšľame aj nad samotnou definíciou pracovného migranta. V tejto oblasti panuje značná nejednotnosť. Je určite rozdiel, či sa jedná o dennú dochádzku, alebo odchod na dlhšiu dobu. OSN rozlišuje krátkodobú (od 3 do 12 mesiacov) a dlhodobú migráciu nad jeden rok. Avšak OSN nezaraďuje do migrácie cezhraničných pracovníkov, ktorí do práce denne dochádzajú. V anglofónnej oblasti je pojem pracovná migrácia viac frekventovaný ako v literatúre slovenskej. Tu bolo dlhodobo obvyklé, že migrácia súvisí so zmenou trvalého bydliska. Preto pracovná migrácia, najmä do zahraničia, nebol frekventovaný pojem. Postupom času sa dostáva tento pojem do popredia aj v SR, najmä keď zahraničná migrácia reálne narastá. Do tohto treba zaradiť (tak ako to robí OSN) sezónnych či dočasných pracovníkov. Denne dochádzajúcich ťažko medzi migrantov zaradiť, ale z hľadiska motivácie majú oba tieto druhy priestorovej mobility k sebe blízko a možno ich zaradiť do jednej množiny. Už aj preto, že zdroje zriedkavo rozlišujú dobu a periodicitu. Navyše pri pracovnej migrácii sa nám zdá hranica 3 mesiace bezpredmetná, lebo ide o dočasný pohyb bez ohľadu, či je migrant v krajine 5 mesiacov alebo jeden mesiac. Podstatné je, že ide o pracovné dôvody a zároveň nejde o dennú dochádzku.

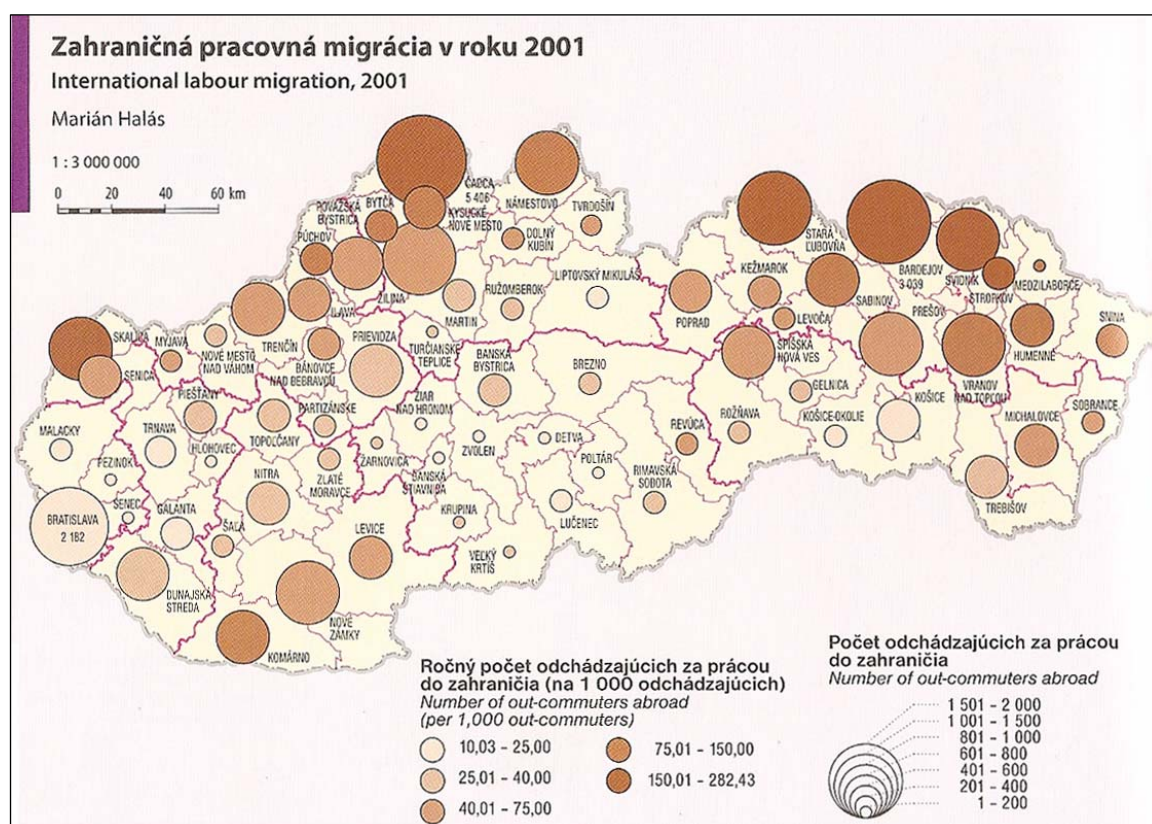
5. Zhodnotenie pracovnej migrácie na základe SODB 2001

Najjednoduchším ukazovateľom, ktorí získame z posledného sčítania 2001, je počet odchádzajúcich za prácou do zahraničia. Na základe tohto údaju spracoval Halás (2006) mapu na nasledujúcom obrázku. Ako je z nej dobre vidieť, najintenzívnejšia dochádzka v absolútnom aj relatívnom vyjadrení je na severe a severovýchode Slovenska. Sú to oblasti (najmä Kysuce - okres Čadca), kde sú tradície takejto dochádzky hlavne do priemyselných oblastí na Morave - Ostravsko. Podobne je tomu tak na západe - okres Skalica. Ako predpokladá Szekély (2006), obyvatelia (najmä muži) na SV Slovensku zas kvôli málo príležitostiam sú odchod za prácou ochotní viac akceptovať. Tento autor považuje údaje o dochádzke z cenzu za pomerne hodnoverné.

⁴ Primátor Štúrova odhadol že z ich regiónu Štúrova je to okolo 2 000 osôb.

Analyzované územie na prvý pohľad podľa údajov nemá tak intenzívnu dochádzku za prácou. Možno vyčleniť tri základné regióny. Prvý je od Dunajskej Stredy po Levice, kde je absolútny (a s výnimkami) aj relatívny počet najvyšší. Druhým je región tvorený okresmi Michalovce a Trebišov. Tretím je región od okresu Veľký Krtíš po Košice - okolie. Intenzita procesu je tu výrazne nižšia. Absolútne najviac pracovníkov je z veľkých okresov Dunajská Streda, Komárno, Nové Zámky. Ide o vysoké hodnoty, aj keď nižšie ako úplne najvyššie hodnoty na severozápade a severovýchode Slovenska. Počet pracovníkov pracujúcich v zahraničí však celkovo nekoreluje so vzdialenosťou od hranice tak úzko, ako by sa možno dalo očakávať. Na 1000 odchádzajúcich za prácou, aj v absolútnom vyjadrení, majú vysoké hodnoty aj okresy ďalej od hraníc najmä na východnom Slovensku. Sú to hodnoty výrazne vyššie ako na juhu stredného Slovenska blízko štátnej hranice. Úplne najnižšie hodnoty majú okresy Banskobystrického kraja (na úrovni NUTS III).

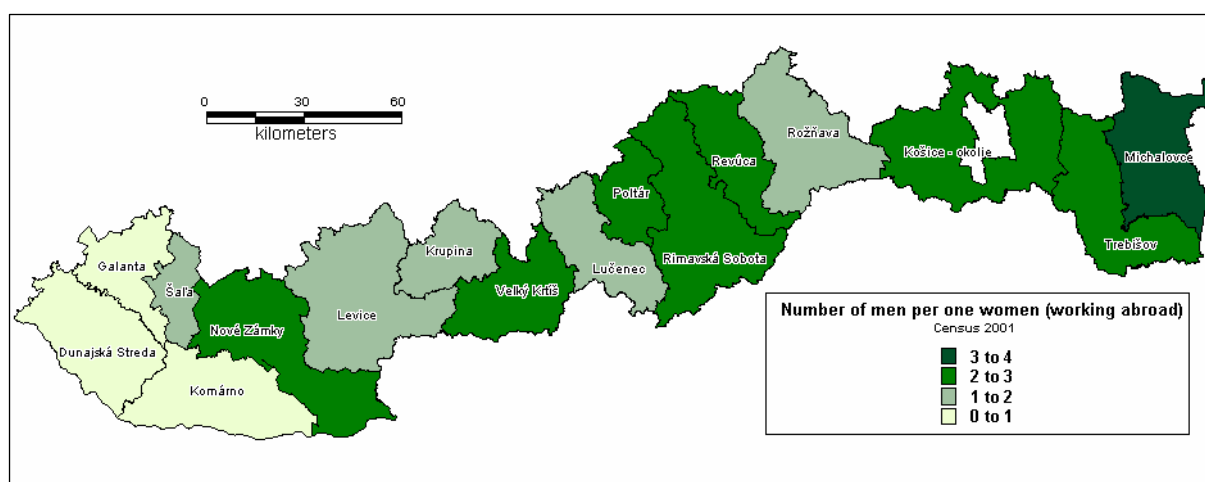
Obrázok 3 : International labour migration and commuting



Mapa prebraná z Atlasu obyvateľstva Slovenska (2006), autor mapy - Marián Halás

Výsledky sčítania umožňujú hodnotiť niektoré štruktúrne charakteristiky. Hodnotíme iba okresy vymedzeného územia. Z hľadiska rozloženia podľa pohlavia je súbor okresov heterogénny. Od takmer štvornásobnej prevahy mužov v okrese Michalovce po takmer dvojnásobnú prevahu žien v okrese Dunajská Streda. Priestorová mozaika hodnôt je príliš pestrá, aby sa dala generalizovať. Možno skonštatovať, že tri okresy na západe územia majú prevahu žien, avšak výrazná je prevaha mužov hneď v susednom okrese Nové Zámky. Na východnom Slovensku jednoznačne dominujú muži (obrázok 4).

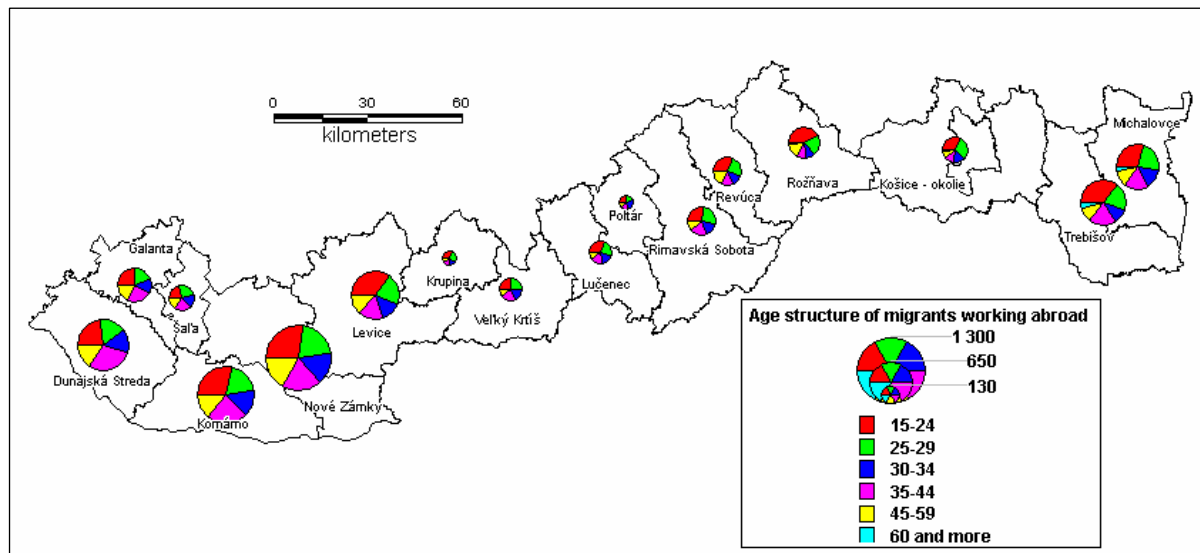
Obrázok 4: **Sex structure of labour migrants and commuters abroad**



Author: Branislav Bleha, prepočítané na základe údajov z cenzu 2001

Obrázok 5 zobrazuje vekovú štruktúru pracovných migrantov. Dominujú skôr mladšie vekové kategórie v produktívnom veku. Analýzu trochu skresľuje nejednotná veľkosť udávaných vekových kategórií. Odhliadnuc od najstarších, zastúpenie vekových kategórií je relatívne vyrovnané. Výraznejšie dominujú najmladší 15-24 roční v okrese Rožňava. Nižšie je zastúpenie 45-59 ročných vo všetkých okresoch. Potvrďuje sa všeobecný trend vyššej mobility v mladšom veku. Ak by sa jednalo o dlhodobejšiu nepravidelnú migráciu (bez pravidelného návratu vždy po práci, alebo na víkend), prevaha mladších by bola zrejme ešte vyššia. Rozdiely medzi okresmi nie sú veľké.

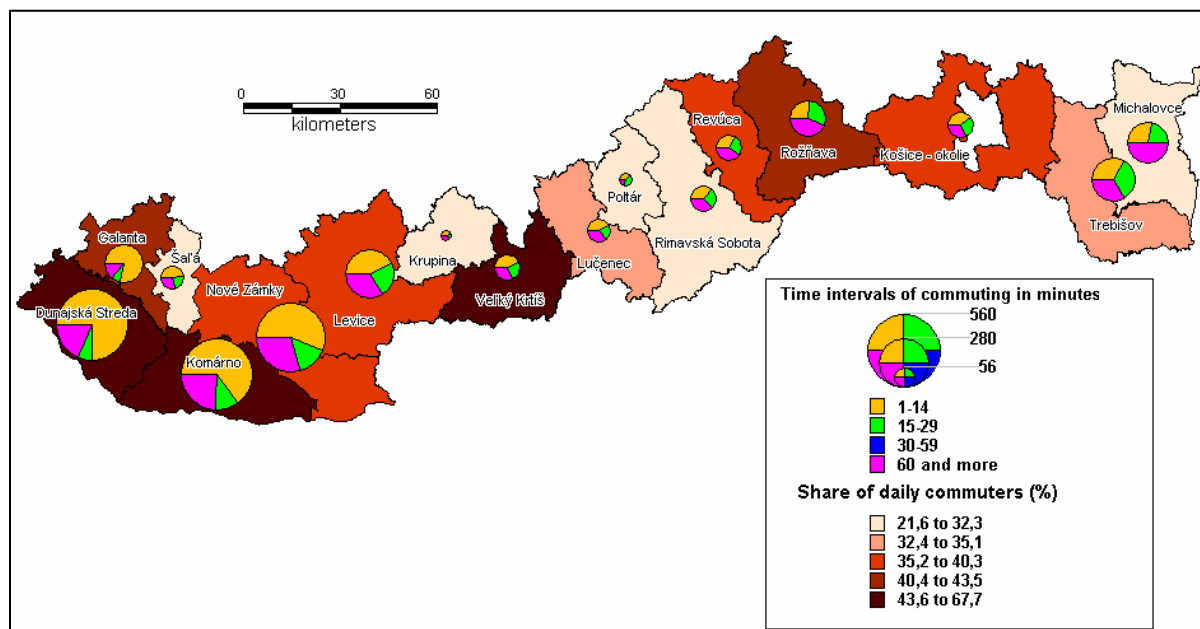
Obrázok 5: Age structure of labour migrants and commuters abroad



Author: Branislav Bleha, údaje z cenzu 2001

Obrázok 6 zobrazuje základné rozdelenie na denne dochádzajúcich a ostatných, nedochádzajúcich denne a časovú dĺžku trvania dochádzky. Podiel denne dochádzajúcich sa pohybuje od 20 percent až do takmer 70 percent. Najvyšší je v okresoch priamo susediacich s hranicou. Najnižší je v okresoch, ktoré priamo nesusedia s Maďarskom, alebo ich časť je vzdialená od hranice. Predpokladáme, že v časová vzdialenosť tu prevyšuje akceptovateľné hodnoty z hľadiska dennej dochádzky. Jedná sa o okresy Šaľa, Krupina, Poltár, Michalovce a severnú časť veľkého okresu Rimavská Sobota. Najvyšší je podiel v dvoch okresoch na juhozápade – Komárno a Dunajská Streda a na juhu stredného Slovenska – Veľký Krtíš. Veľmi zaujímavým fenoménom je dĺžka odchádzky za prácou (dennou) do cieľového miesta. Údaje zo sčítania sú rozdelené do štyroch intervalov. Možno pozorovať určitú priestorovú diferenciáciu. Čas do 15 minút udávajú v rozsahu nad 50 percent dochádzajúci z okresov Dunajská Streda, Komárno a Nové Zámky. Pochybnosť vyvolávajú len údaje za okresy Galanta a Šaľa, kde dosiahnuť čas do 15 minút aj z najbližšej obce k hraniciam, je prakticky náročné, ak nie nemožné.

Obrázok 6: Duration of commuting and share of daily commuters on total labour migration



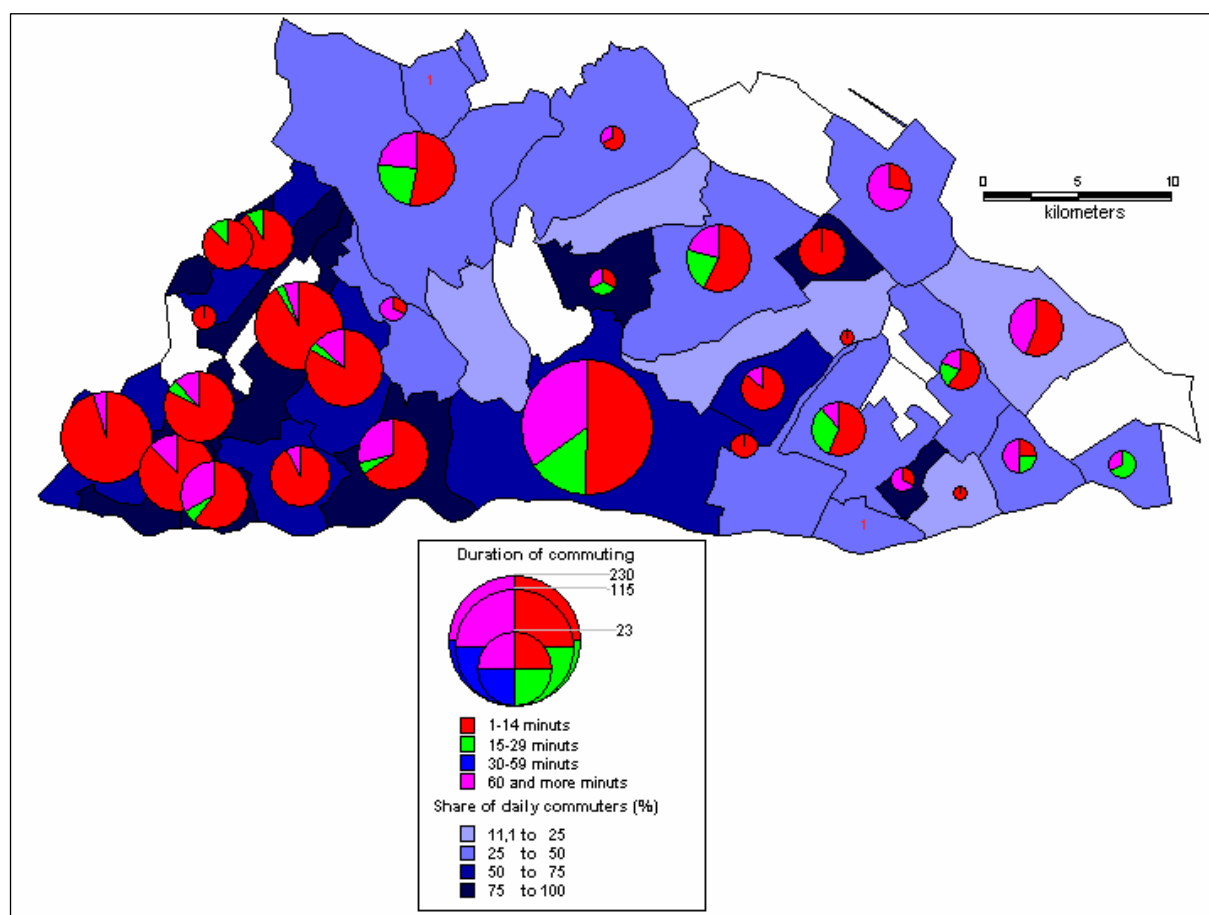
Author: Branislav Bleha, prepočítané údaje z cenzu 2001

Po bližšom pohľade na údaje na úrovni obcí (NUTS V) konštatujeme, že sa jedná v rámci okresu o obce najbližšie k hraniciam, a problém nastal zrejme v subjektívnom odhade jednotlivých odchádzajúcich. Na južnom a východnom Slovensku prevažuje odchádzka s dobou 60 minút a viac.

Najviac detailný pohľad na proces pracovnej migrácie a dennej dochádzky poskytuje práve úroveň obcí. Ako modelové územie sme si vybrali okres Komárno, kde interakcia z tohto hľadiska, spolu s okresom Dunajská Streda, je zrejme najvyššia. Na obrázku 7 možno sledovať podiel denne odchádzajúcich z celkového počtu pracovných migrantov a čas, ide o analógiu obrázka 6, ktorý zahŕňa okresnú úroveň. Biele katastre predstavujú obce bez zahraničnej migrácie. Možno pozorovať určitú súvislosť medzi podielom denne odchádzajúcich a trvaním dochádzky v minútach. V okrese sa vytvorila výrazná koncentrácia obcí v juhozápadnej časti s výrazným počtom denne dochádzajúcich do 15 minút. Aké sú príčiny, že takéto zoskupenie nie je aj v juhovýchodnej časti okresu. Ide jednoznačne o pozíciu týchto obcí v blízkosti viac menej pohraničného mesta Győr s dobrými pracovnými

príležitosťami. Potvrďuje sa tak náš predpoklad na základe *push – pull* teórie, v súčasnosti veľmi obľúbenej, ktorú ešte v roku 1972 definoval Lee (in Divinský 2005). Za viac relevantné sa považujú *pull* faktory. My sa tiež prikláňame k tejto téze, a potvrdzuje to vyššie uvedený prípad obcí v juhozápadnej časti okresu. V juhovýchodnej časti nie je tak „silné“ mesto s pracovnými príležitosťami. Takúto aj keď nie tak rozsahom veľkú reláciu predstavujú Štúrovo – Ostrihom, Komárno Komárom, ale aj Veľký Krtíš, Lučenec, Fiľakovo – Salgotarján, kde je aj vyšší podiel denne dochádzajúcich z obcí miest blízko hraníc. Tu je to kombinácia blízkosti, dobrej dopravnej infraštruktúry, nízkej sociálno – ekonomickej úrovne na slovenskej strane, a celkom slušných príležitostí na maďarskej strane. Predpokladáme, že dochádzka nie je len do najväčších miest ako Győr, či Tatabánya, ale aj menších sídel blízko hranice, kde sa využíva efekt susedstva, blízkosti. So zväčšujúcou sa vzdialenosťou klesá podiel denne dochádzajúcich, a od určitej vzdialenosti je denná dochádzka nerealizovateľná. Hoci neexistujú presné údaje, predpokladáme že okrem dennej je dominantným týždenný režim dochádzania.

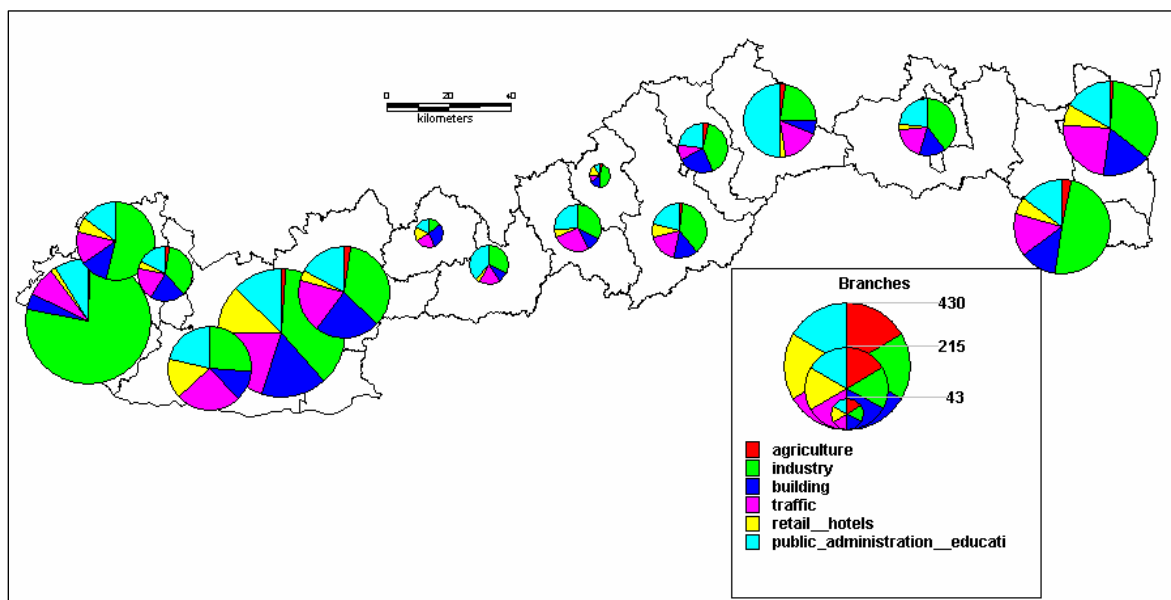
Obrázok 7: **Duration of commuting and share of daily commuters on total labour migration – Komárno district case**



Author: Branislav Bleha, prepočítané údaje z cenzu 2001, white = no workers

Obrázok 8 zobrazuje štruktúru migrantov podľa odvetví v ktorých pracujú⁵. Vo väčšine okresov prevažuje dochádzka do priemyslu, výraznejšie je tomu tak v okresoch Dunajská Streda, Šaľa, Trebišov. V štyroch okresoch (Rožňava, Krupina, Veľký Krtíš, Poltár) nemá priemysel dominantné postavenie. Rozloženie podľa odvetví súvisí najmä s podmienkami, ktoré poskytujú priľahlé maďarské regióny. Napríklad výrazná dominancia priemyslu v okrese Dunajská Streda je naviazaná na Győr. Relatívne malý podiel má poľnohospodárstvo a nevýrobná sféra - maloobchod, hotely atď.

Obrázok 8: Labour migrants and commuters by branches



author: Branislav Bleha, from census 2001

⁵ Do kartodiagramu nie je zahrnutá kategória ostatní a nezistení, ktorá tvorí najväčšiu časť v každom okrese.

6. Zhodnotenie pracovnej migrácie na základe údajov VZPS

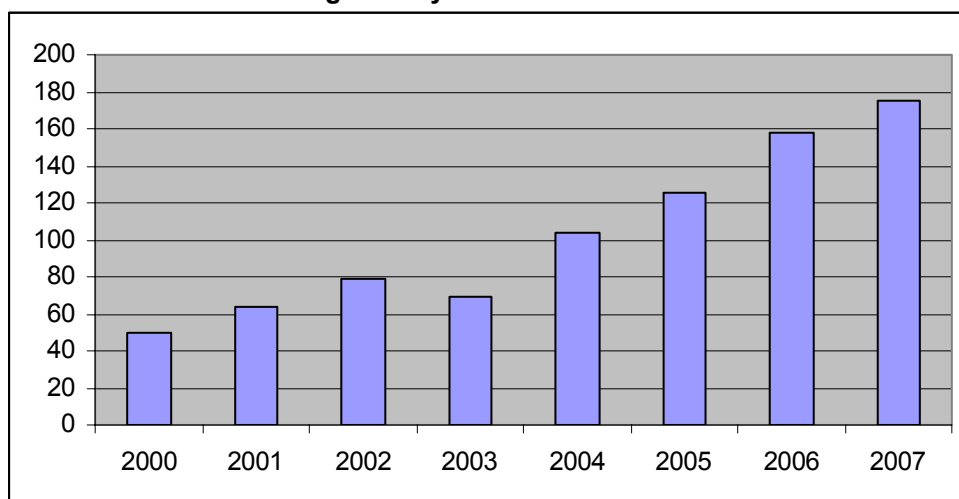
Ako už bolo spomenuté, ďalším zdrojom ktorý môže byť využitý, sú výsledky Výberového zisťovania pracovných síl pod patronátom ŠÚ SR. Ide o metodiku podľa pravidiel Medzinárodnej organizácie práce. Údaje sú zisťované i poskytované kvartálne, s prepočítaním na celý rok.

Z údajov vyplýva jednoznačný nárast počtu zamestnaných v zahraničí. Ak sa pozrieme na tempo rastu, najvýraznejšie bolo práve v roku 2004, kedy sme vstúpili do EÚ. V ďalších dvoch rokoch sa zmiernilo, ale napriek tomu stúpa ročne odvetdy v priemere približne o 20%. Podiel žien sa nepatrne zvyšuje, dosahuje v súčasnosti jednu tretinu, v roku 2000 to bolo necelých 28 percent. Z hľadiska odvetvového jednoznačne dominujú priemysel a stavebníctvo, ktoré predstavovali takmer 105 000 občanov v roku 2006. Divinský a Popjaková (2007) sa stotožňujú s názorom, že tieto údaje treba navýšiť o minimálne 25%.

Tabuľka 2: **Počet migrantov pracujúcich v zahraničí podľa VZPS**

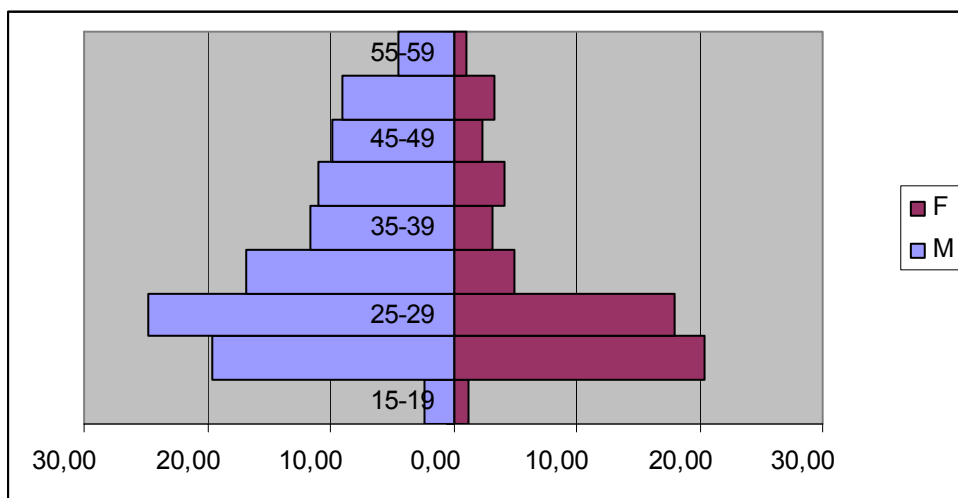
rok	2000	2001	2002	2003	2004	2005	2006	1 kvartál 2007
počet SR	49,3	64,1	78,4	69,3	103,6	125,4	158,1	175,5

Obrázok 8: **Slovak Out migrants by VZPS - total**



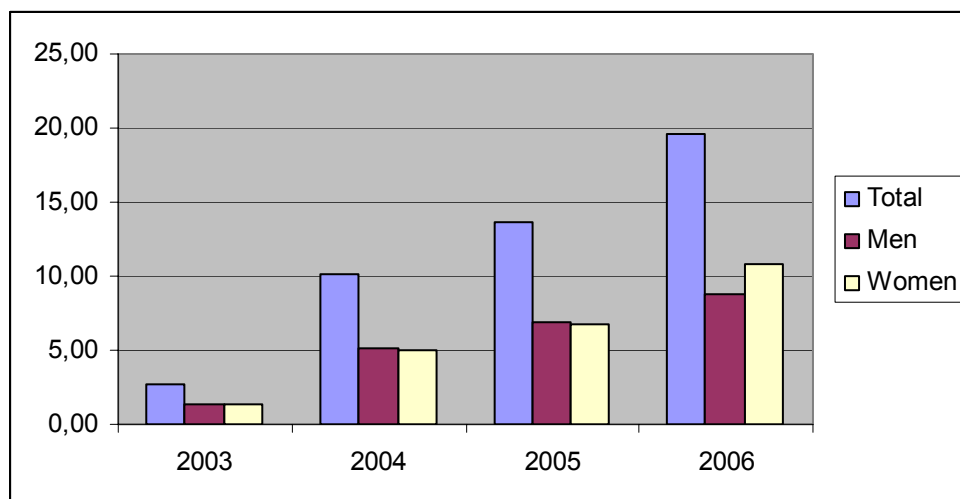
Zdroj: VZPS, in thousands

Obrázok 9: Age structure of slovak labour migrants - total, 2006 (in %)



Z hľadiska vekovej štruktúry, ako je vidieť na obrázku 9, prevažujú muži a to hlavne v mladších vekoch. V týchto vekoch je zároveň dominancia mužov nižšia, ako vo vyšších vekoch.

Obrázok 10: Slovak Workers in Hungary by VZPS (in thousands)

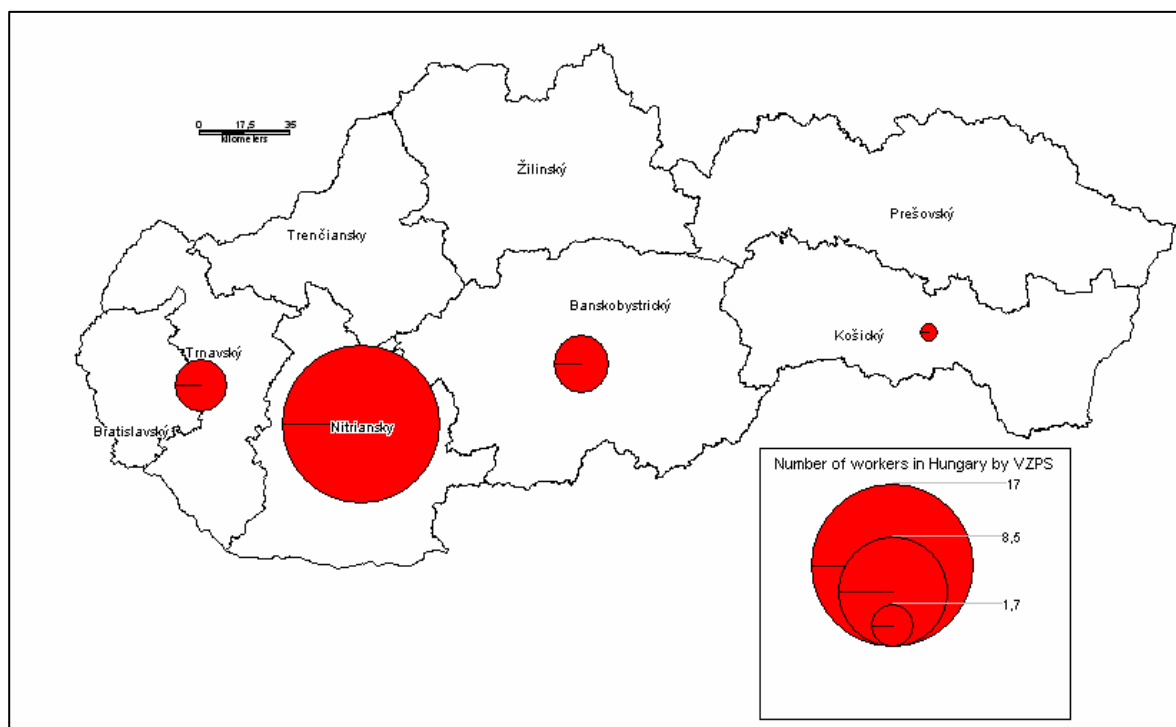


Zdroj: VZPS, ide o údaje za posledný kvartál daného roka

Ako je vidieť z obrázka 10, podobne ako sumárne, aj počet pracovníkov v Maďarsku narastá, a to o niečo rýchlejšie ako je sumárny ukazovateľ. Je

zaujímavé, že na rozdiel od súhrnu za SR, podiel mužov a žien pracujúcich v Maďarsku je v podstate vyrovnaný.⁶

Obrázok 11: **Slovak Workers in Hungary by VZPS, regions NUTS III, (in thousands), 2007**



Zdroj: VZPS, author Branislav Bleha

Ak sa pozrieme na mapu na obrázku 11, potvrdzujú sa skutočnosti z analýzy SODB 2001⁷. Na základe výberového zisťovania, iba v štyroch z ôsmich krajov boli zistení pracovní migranti do Maďarska. Pritom dominancia Nitrianskeho kraja je evidentná, migranti a dochádzajúci z tohto kraja tvoria približne tri štvrtiny z celého súboru. Približne vyrovnané, ale oveľa nižšie počty sú z Trnavského a Banskobystrického kraja. V podstate rádo len stovky pracovníkov sú z Košického kraja, napriek najväčšej dĺžke hranice s Maďarskom. Potvrdzujú sa hypotézy o pôsobení najmä pull faktorov.

⁶ Za jeden z faktorov, ktoré pozitívne vplývali na rast migrácie, považujeme dovoz občanov do fabriek prostredníctvom špeciálnych spojov. Podľa vyjadrenia samosprávy z Veľkého Krtíša, niektoré z nich prechádzajú cez viacero obcí okresu a zberajú pracovníkov.

⁷ Údaje za okresy NUTS IV neboli k dispozícii.

7. Zhodnotenie pracovnej migrácie na základe údajov EURES

Databáza EURES poskytuje ďalšiu sadu údajov. Ako tvrdí Divinský a Popjaková (2007), má určité limity. Napriek tomu ich považujú za cennú alternatívu k ostatným zdrojom údajov. Údaje OECD ukazujú rast zo zanedbateľných 0,4 tisíc v roku 1996 na takmer 20 tisíc v roku 2006 (OECD 2006 in Divinský a Popjaková 2007). Maďarsko tak má významnú pozíciu, je na tretej priečke po Českej republike a Veľkej Británii spolu s Írskom, ktoré dosahuje podobné hodnoty. Niektoré odhady sa pohybujú pre Maďarsko až do 30 tisíc zamestnaných (najmä odhady z maďarskej strany). Počet denne dochádzajúcich by mal byť okolo 13 tisíc.

8. Predpoklady ďalšieho vývoja

Patzwaldt (2004) označuje Českú republiku a Maďarsko ako krajiny, ktoré sa stali imigračnými z menej vyspelých krajín strednej a východnej Európy a Ázie. Naozaj, existujú nesporné dôkazy, že v týchto krajinách pracuje relevantný počet imigrantov zo susedných krajín. Ak sa pozrieme na Slovensko, Česká republika je významným zamestnávateľom obyvateľov SR. Ved' koncom roku 2006 tam podľa EURES pracovalo takmer 100 tisíc Slovákov, 5 krát viac ako v Maďarsku, ktorý je spolu s Írskom tretím najvýznamnejším. Pozícia Maďarska voči Českej republike z hľadiska zamestnávania Slovákov je však špecifická. Spätosť s hranicou je v prípade Maďarska oveľa väčšia. V ČR pracujú obyvatelia SR zo všetkých oblastí, avšak v Maďarsku výsostne obyvatelia južných hraničných resp. nie príliš vzdialených okresov. V tomto sa Maďarsko líši aj od ostatných krajín, kde Slováci pracujú. Do Írska, Veľkej Británie či Rakúska je nevyhnuté (výhodné) sa naučiť jazyk, v Česku a viac menej i Poľsku sa Slovák v podstate dohovoria. Takúto komparatívnu výhodu Maďarsko nemá. Má však nespornú výhodu v tom, že približne 500 tisíc obyvateľov ovláda maďarčinu. Na druhej strane, z hľadiska veku je to populácia demograficky staršia.

Predpokladáme, že rast počtu pracovníkov nebude už taký razantný, a časom dosiahne určitú hranicu nasýtenosti. Čo nás k týmto záverom vedie?

1. Ani možnosti maďarského pracovného trhu nie sú neobmedzené napriek rastu ekonomiky
2. Rastie aj slovenská ekonomika, a to dokonca výraznejšie ako maďarská. Aj keď disparity medzi regiónmi zostávajú, počet voľných miest sa zvyšuje aj na juhu Slovenska. Zatiaľ je to skôr otázka výšky pracovných miest. Časom však budú slovenskí investori nútení zvýšiť mzdovú úroveň, inak zamestnancov nenájdu.
3. Nedá sa predpokladať, že by výrazný počet obyvateľov južného Slovenska mal problémy získať od spustenia EURES, resp. vstupu do EÚ pracovné miesto v Maďarsku. Ak oň mal záujem, a bol s daným miestom spokojný, tak ho zrejme aj dostal a zamestnal sa. Mobilita pracovnej sily je na Slovensku veľmi nízka, čo progresívnemu vývoju neprospieva.
4. Neistotu do predpokladu vnáša faktor vstupu investorov. Investor sa môže rozhodnúť pre mesto na sever či juh od hraníc, a to dochádzku následne ovplyvní. Veľkí investori budú mzdovú komparatívnu výhodu našich krajín využívať už len pár rokov, takže vznik enormného počtu ďalších „lacných“ miest vo veľkovýrobe sotva možno predpokladať.

Predpokladáme teda, že v priebehu najbližších rokov sa počet Slovákov stabilizuje, v dlhodobejšom horizonte by mohol začať klesať. Eventuálne by došlo k určitému preskupeniu medzi regiónmi, keď by sa zvýšilo zastúpenie pracujúcich z menej vyspelých regiónov. Je otázkou času, kedy obe krajiny budú potrebovať a nasávať migrantov z Ázie. Už teraz v nich pracuje veľa Rumunov, Ukrajincov. Potreby sa ešte zvýšia, ale záujem dokážu uspokojiť (aj kvôli mzdám) najmä chudobnejšie ázijské krajiny. Ťažko si je predstaviť, že všetci maďarskí zamestnávateľia dokážu dlhodobo udržať mzdové výhody pre Slovákov. Na druhej strane, kým trvajú cezhraničné regionálne disparity, severno - južný gradient (ťah) pracovnej sily nezanikne.

9. Zhrnutie

Všetky dostupné zdroje dokazujú, že Maďarsko je pre Slovákov prítiažlivou krajinou z aspektu pracovnej migrácie. V rebríčku každého dostupného zdroja sa Slovensko pohybuje na treťom, maximálne štvrtom mieste. Počet Slovákov pracujúcich v Maďarsku výrazne rastie. Špecifická je previazanosť migrácie na južné časti Slovenska, kde neexistuje u veľkej časti obyvateľstva jazyková bariéra. Podľa predstaviteľov niektorých samospráv sa znalosť jazyka aj skutočne vyžaduje. Mnohé časti Slovenska na juhu sú výrazne zaostalé. Toto sú hlavné push faktory, ktoré vytláčajú obyvateľov SR pracovať do zahraničia. Podľa nášho názoru ešte dôležitejšie sú pull faktory, ktoré priťahujú pracovníkov. Dokazuje to vyššia interakcia v juhozápadnej časti vyčleneného územia, z ktorého pochádza väčšina pracovníkov, najmä z južných okresov Nitrianskeho kraja, a okresu Dunajská Streda. Je to spôsobené významnými strediskami na juh od hraníc. Poslednou výhodou je, že firmy lákajú Slovákov cez rôzne benefity, napríklad kyvadlová pravidelná doprava zdarma. Je to bežná forma získavania pracovníkov. Posledným špecifikom dochádzky Slovákov do Maďarska je jej pravidelnosť, veľkú časť tvoria denne dochádzajúci. Ďalším potvrdeným faktom, ktorý sa ukazuje na úrovni NUTS V je, že aj v rámci jedného okresu môžu existovať a existujú výrazné rozdiely, súvisiace hlavne so vzdialenosťou a mierou príležitostí na maďarskej strane.

Do budúcnosti nemožno počítať s výrazným dlhodobým rastom počtu pracovníkov. Regionálne disparity sa budú znižovať, mzdové podmienky pre zamestnávateľov nebudú dlhodobo udržateľné, a Slováci budú postupne vytláčaní zamestnancami z chudobnejších krajín. Na druhej strane, výhodou je určitá „regionálna tradícia“, kvalita pracovnej sily a jej blízkosť.

10. Literatúra

- DIVINSKÝ, B. (2005) *Zahraničná migrácia v Slovenskej republike - Stav, trendy, spoločenské súvislosti (International migration of the Slovak republic - situation, trends, societal connections)*, Friedrich Ebert Stiftung, Bratislava, 216 p.
- DIVINSKÝ, B., POPJAKOVÁ, D. (2007). *Koľko Slovákov pracuje v zahraničí? (How many Slovaks are working abroad?)*, Forum Statisticum Slovacum, SŠDS Bratislava, pp. 70-76
- HALÁS, M. (2006). *Zahraničná pracovná migrácia (International labour migration) - map*, IN: Population Atlas of Slovakia, Faculty of natural sciences, Bratislava.
- HALÁS, M., SPIŠIAK P, HORŇÁK, M. (2006). *Trans-border Population Migrations*. IN: Természettudományi Közlemények, editor Kokái, S., Nyíregyháza. pp. 205-216.
- KOREC, P. (2005). *Regionálny rozvoj Slovenska v rokoch 1989 -2004 (Regional development of Slovakia 1989-2004)*. Geografika, Bratislava, 227 p.
- PATZWALDT, K. (2004). *Labour migration in Eastern Europe and Central Asia: Current Issues and next political steps*. UNESCO series of country reports on The ratification of the UN convention on migrants.
- SZEKÉLY (2006). *Commuting*. IN: Demogeographical analysis of Slovakia, pp.81-83.
- ŠÚ SR (Statistical Office of the Slovak republic, 2006). *Výsledky výberového zisťovania pracovných síl (Labour survey - results)*. Bratislava.
- ŠÚ SR (2001). *SODB 2001 - Dochádzka za prácou (Census 2001 - commuting results)*, Bratislava.