

Lokálny demografický vývoj na Slovensku: percepčia, spoločenské implikácie a interdisciplinárne výzvy¹

Branislav Bleha²

Katedra humánnej geografie a demogeografie, Prírodovedecká fakulta UK, Bratislava

Local Population Development in Slovakia: Perception, Social Implications and Interdisciplinary Prospects. Rapid demographical changes and ageing belong to the essential features of the transformation in post-communist countries. This issue was analysed by plenty of studies and publications characterised by a general as well as detail character. Thus, we know quite enough about the demographic essence of these changes, however, the social, macro-economical and social consequences and other wider aspects have been rarely analysed in Slovakia, in the Czech Republic as well as in other Central European countries. There is a scarcity of research on wide public perception of population development. Moreover, we have not found any study about the perception of population development by local authorities and central governments in these countries. Our study tries to fill this gap. It represents a pilot research on how the Slovak local self-government authorities (mayors) perceive demographical changes. They have been asked if they understand population ageing, if they realize what factors influence it, what social consequences the demographical development brings, and if they have any population strategies and forecasts for their own municipalities. Since the spatial differentiation is very peculiar with regard to the demographic processes, we tried to select different answers of mayors by linking them with several delimited regional types of municipalities and settlements. In addition to this geographical view, we discuss the need for a comprehensive approach in this field linking together demographical, geographical and sociological methods. *Sociológia* 2011, Vol. 43 (No. 4: 362-390)

Key words: *depopulation; ageing; local, self-government; perception; multidisciplinary*

Úvodné poznámky

Demografický vývoj v postsocialistických krajinách vrátane Slovenska je pomerne detailne zmapovaný. Desiatky vedeckých štúdií, viacero monografií sa za posledné dve dekády venovali razantným zmenám v reprodukčnom správaní, zmenám vekovej štruktúry, niektoré aj populačnej politike v rôznej priestorovej mierke. Veľmi dobre známa je základná trajektória charakterizovaná prepadom intenzity plodnosti, poklesom úmrtnosti, razantným starnutím populácie. Základný výskum v tejto oblasti má aj svoje teoretické i metodologické nedostatky, pre mnohé výskumy chýba údajová základňa, tvrdé i mäkké dáta³, tak či onak, o demografickom vývoji, jeho súčasnosti i budúcnosti vieme po-

¹ Výskum podporila Vedecká grantová agentúra Slovenskej republiky (VEGA) v rámci projektu č. 1/0709/11 *Adaptabilita priestorových systémov v posttransformačnom období*. Moje úprimné poďakovanie patrí aj kolegom V. Bačíkovi a G. Novákovej za odbornú pomoc a recenzentom štúdie za cenné pripomienky a komentáre.

² Korešpondencia: Branislav Bleha, Katedra humánnej geografie a demogeografie, Prírodovedecká fakulta UK, Mlynská dolina, 842 15 Bratislava, Slovenská republika. E-mail: bleha@fns.uniba.sk, telefónne číslo: +421-2-6029 6516.

³ K hodnoteniu stavu demografie v SR a jej porovnaniu s českou demografickou školou pozri štúdiu Vaňo et al. (2000).

merne dost'. Od roku 2002 vzniklo niekoľko prognóz a modelových projekcií na národnej i regionálnej úrovni. Prognózy sú súčasťou strategických rozvojových plánov miest a vidieckych obcí. Nepomerne menej štúdií sa však zaoberá dopadmi a konzekvenciami demografického vývoja na spoločnosť. Na Slovensku by sa dali spočítať na prstoch dvoch rúk. Hoci populačná geografia i demografia venujú pozornosť demografickému vývoju aj v regionálnej a lokálnej mierke, frekvencia takto orientovaných štúdií je značne nižšia ako na úrovni národnej. Pokiaľ ide o sociológiu, vo všeobecnosti sa zaoberá fenoménmi, ktoré demografický vývoj implikujú (napríklad ageismus). Na Slovensku nechýbajú lokálne a regionálne pohľady sociológie na dané problémy v kontexte priestorovej diferencovanosti sociodemografických javov, predovšetkým z pohľadu societálneho kapitálu, sociálnych zdrojov, regionálneho rozvoja ako takého, a to aj pred ale najmä po roku 1989. (Falt'an 1994, Krivý 2004, Ira et al. 2005, Gajdoš – Pašiak 2006, Gajdoš – Pašiak 2008 a niektoré ďalšie) Ide zároveň o oblasť, kde sociológia snáď najtesnejšie kooperuje s geografiou, predovšetkým s jej humánne orientovanou časťou.

V európskom kontexte sú skôr zriedkavé štúdie zaoberajúce sa vnímaním demografického vývoja obyvateľmi, resp. predstaviteľmi rozhodovacej sféry. Percepcia demografického vývoja obyvateľstvom v Českej republike sa skúmala v rámci šetrenia *The Acceptance of Population-related Policies* z roku 2001 (Vidovičová 2006), na Slovensku bola publikovaná na túto tému štúdia Blehu (2008). Výsledky štúdií zreteľne naznačujú, že obyvateľstvo demografické zmeny vníma a uvedomuje si ich. Tieto výskumné otázky sú priamo naviazané na výskum fenoménu demografického alarmizmu, ktorý má vo svetovej literatúre mnohoročnú tradíciu. (Pozri napríklad Walker 1990) Drvivá väčšina z takto ladených štúdií sa dotýka populačného starnutia a jeho dôsledkov. Treba však podotknúť, že demografický vývoj zažíva také široké spektrum premien, ktoré vôbec nebudú mať vplyv iba na populačné starnutie.

Otázky lokálneho postoja a vnímania obce obyvateľmi (napríklad z pohľadu migračných aspirácií) boli súčasťou kvalitatívneho výskumu realizovaného Sociologickým ústavom SAV. (Gajdoš et al. 2006) Postoje volených zástupcov obcí na Slovensku skúmala štúdia Malíkovej – Bučeka (1997). Nepoznáme však špecifické výskumy venované náhľadom vybraného segmentu rozhodovacej sféry na demografický vývoj a jeho konzekvencie. Štúdia sa snaží vyplniť práve túto medzeru. Hlavným cieľom je pilotne testovať potenciálnu batériu otázok pre výskum väčšieho rozsahu (prípadne i nadnárodného komparatívneho prieskumu) a zároveň získať prvotné informácie – zistiť a primárne komentovať názory, postoje a vedomosti vzorky primátorov a starostov o demografickom vývoji všeobecne a demografickom vývoji obce, ktorej sú volenými predstaviteľmi.

Ak sa totiž hovorí o problémoch generovaných demografickým vývojom, zväčša sa má na mysli národný, príp. regionálny (okresný) kontext. Už oveľa menej sa diskutuje o demografických problémoch vidieckych obcí a miest. Analýzy naznačujú, že závažnosť tohto problému nie je o nič menšia, hoci dopady majú iný charakter, ako je to na úrovni národnej. Bližšie k tomu sa vyjadruje štúdia Blehu – Bučeka z roku 2010. Títo autori rozlišujú objekt populačnej politiky podľa priestorovej mierky (úrovne). Napríklad počet obyvateľov a jeho vývoj má iné dôsledky ekonomického charakteru na národnej ako na lokálnej úrovni, kde sú samosprávy doslova závislé od počtu obyvateľov (podielové dane a ďalšie príjmy). Na druhej strane obce neriešia ekonomickú stránku zvyšovania dôchodkového zaťaženia, ale sociálne aspekty starnutia sa ich priamo dotýkajú. Demografický vývoj je spätý so sociálnou či školskou politikou, kde mnohé kompetencie boli delimitované na najnižšiu, miestnu úroveň. Pritom obce na mnohé úlohy nie sú pripravené odborne ani finančne, najmä však nie z pohľadu stratégie. Starostovia boli viackrát v osobných rozhovoroch pri prezentovaní demografickej prognózy značne prekvapení z výsledkov napríklad počtu zomrelých v kontexte nedostatku hrobových miest. Jednoducho pre nich predstavoval počet zomrelých „konstantu“ empiricky vyzozorovanú za dlhé roky. Hoci možno badať nárast pripravenosti obcí a vyšších územných celkov na rastúci počet seniorov, situácia nie je ideálna. Poradovníky a dlhé čakacie doby na prijatie do sociálnych zariadení sú toho dôkazom. Ukazuje sa to vo viacerých analýzach v rámci plánov hospodárskeho a sociálneho rozvoja slovenských miest.

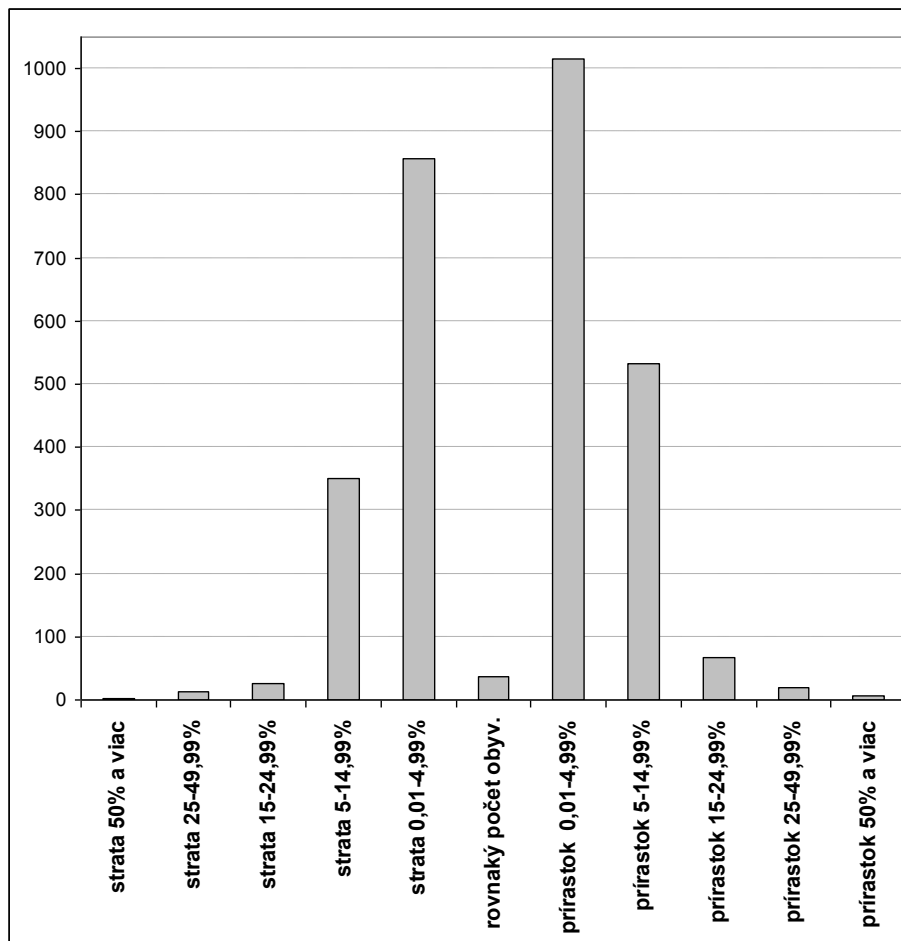
Základné empirické zistenia z pohľadu „tvrdých“ štatistických dát

Na Slovensku existujú obce, ktoré môžu prirodzeným demografickým vývojom za niekoľko rokov zaniknúť, čo bude precedenčná situácia⁴. V grafe č. 1 sú zobrazené výsledky analýzy vývoja počtu obyvateľov od 31.12. 2003 do 31.12. 2008. Zvolili sme toto relatívne krátke päťročné obdobie, aby sme poukázali na razanciu zmien v celkovej populačnej dynamike v relatívne krátkom čase. Graf naznačuje celkom zreteľne bipolárny vývoj populačnej veľkosti obcí v sledovanom období. U väčšej časti (1641 obcí, 56 %) sa síce počet obyvateľov zvýšil, avšak takmer 400 obcí stratilo viac ako 5 % svojich obyvateľov, ďalších 858 stratilo do 5 % obyvateľov. Spolu 43 obcí stratilo viac ako 15 % obyvateľov, čo predstavuje skutočne vysoký pokles vzhľadom na krátky časový úsek⁵.

⁴ Napríklad obce s počtom obyvateľov menším ako 100 na Slovensku sa medzi rokmi 1996 – 2008 zmenšili populačne v priemere o 13 %, 30 (tretina) z nich o viac ako štvrtinu. V niektorých bol odvrátený „demografický zánik“. Napríklad najmenšia obec Príkra v okrese Svidník mala k 31. 12. 2000 iba dvoch stálych obyvateľov, o osem rokov neskôr už dvanásť (podľa údajov Štatistického úradu SR).

⁵ Priemerný počet obcí pripadajúcich na jeden (bývalý) okres je 41, ak nie sú započítané mestské okresy.

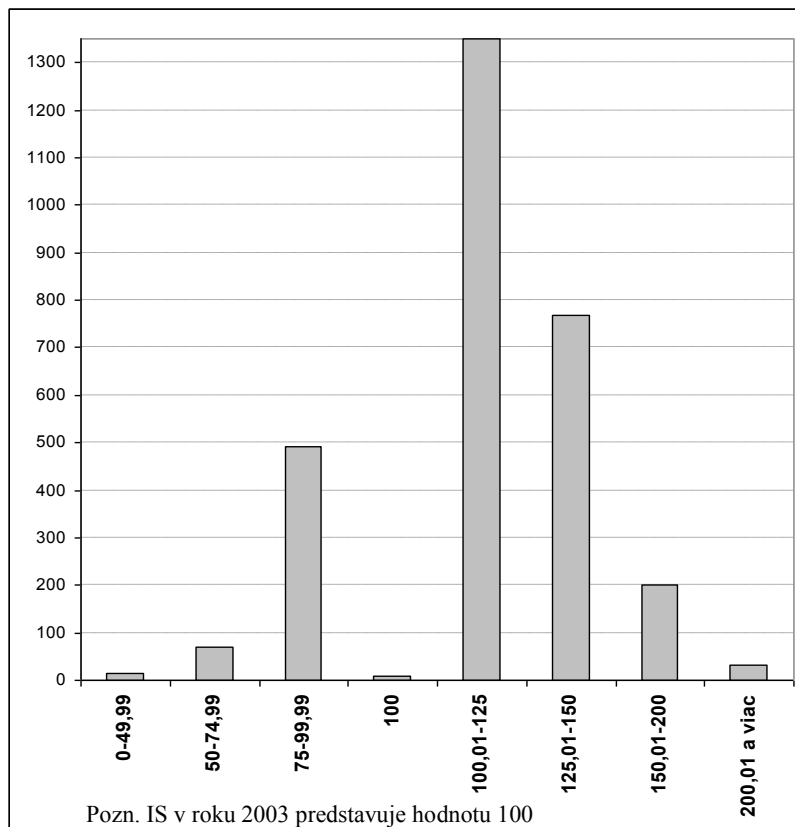
Graf č. 1: Histogram rozdelenia obcí SR podľa zmeny počtu obyvateľov (2003 – 2008)



Zdroj: autor, primárne dáta z Bilancie pohybu obyvateľstva podľa obcí 2003, 2008 (ŠÚ SR)

Na druhej strane podstatná časť obcí zaznamenala populačné starnutie, nárast relatívneho počtu starších obyvateľov. V sledovanom období od roku 2003 do roku 2008 došlo k zníženiu indexu starnutia (počet 60 ročných a starších pripadajúcich na 100 obyvateľov 0-14 ročných) iba v 577 obciach (graf č. 2). Navyše paradoxne v mnohých z nich to bol dôsledok úmrtia starších obyvateľov a išlo o štatisticky malé populačné súbory. Omladzovanie (rejuvenation alebo younging) je typické aj pre niektoré vidiecke obce v suburbanizačných zónach miest (pozri ďalej). Z predloženého údaju vyplýva, že približne 80 %

Graf č. 2: Histogram rozdelenia obcí SR podľa zmeny indexu starnutia 2003 – 2008

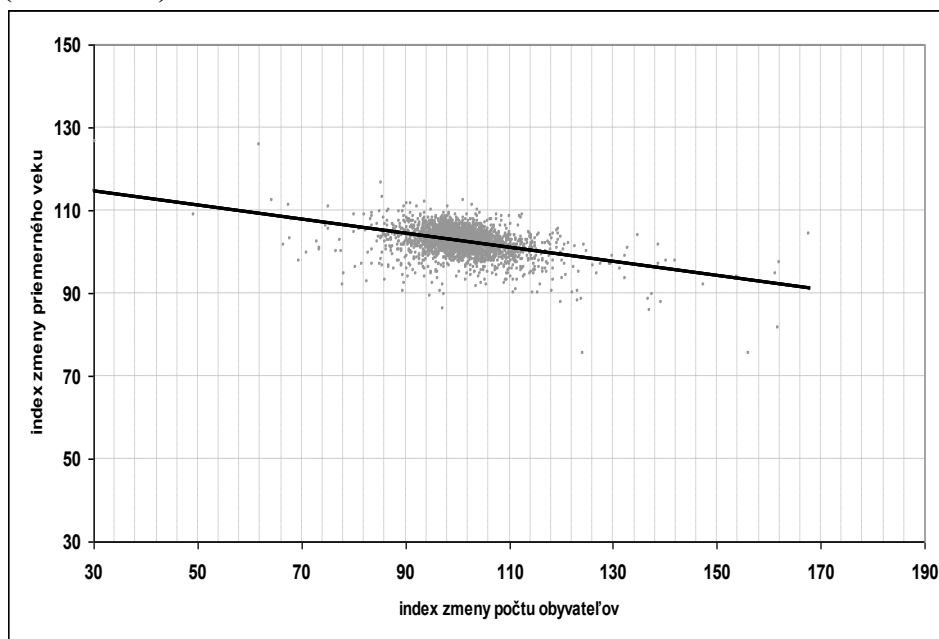


Zdroj: autor, primárne dáta z Bilancie pohybu obyvateľstva podľa obcí 2003, 2008 (ŠÚ SR)

obcí na Slovensku malo populáciu staršiu v roku 2008 v porovnaní s rokom 2003. V sledovanom období bol identifikovaný súbor 30-tich obcí, u ktorých index starnutia vzrástol o viac ako dvojnásobok. Dôsledky pre vývoj obcí sú zrejme v oblasti sociálnej, v oblasti spoločenskej klímy obce, v oblasti príjmov z ekonomických činností a pod. Rozdiely v rozložení obcí z hľadiska vývoja počtu obyvateľov verus populačného starnutia sú zjavné. Starnutie je aktuálnou črtou vývoja takmer dvakrát vyššieho počtu obcí v porovnaní s počtom prírastkových obcí. Analýzu sme uskutočnili aj pre priemerný vek, ktorý je stabilnejším indikátorom ako index starnutia. Variačné rozpätie hodnôt zmeny je podstatne nižšie ako pri zmene indexu starnutia, čiže relatívne zmeny priemerného veku sú menej razantné. Priemerný vek menej citlivo reaguje na zme-

ny v proporciách v zložení podľa veku. Priemerný vek sa znížil v 501 obciach. Pre korektnosť treba dodať, že sme identifikovali celkovo 160 obcí, kde došlo k poklesu indexu starnutia súčasne s nárastom priemerného veku. Naopak, 112 obcí zaznamenalo pokles priemerného veku súčasne s nárastom indexu starnutia. V podstatnej miere sú to však hodnoty indexu zmeny blízke 100. To sa do určitej miery môže odrážať v nižšej miere tesnosti štatistickej závislosti.

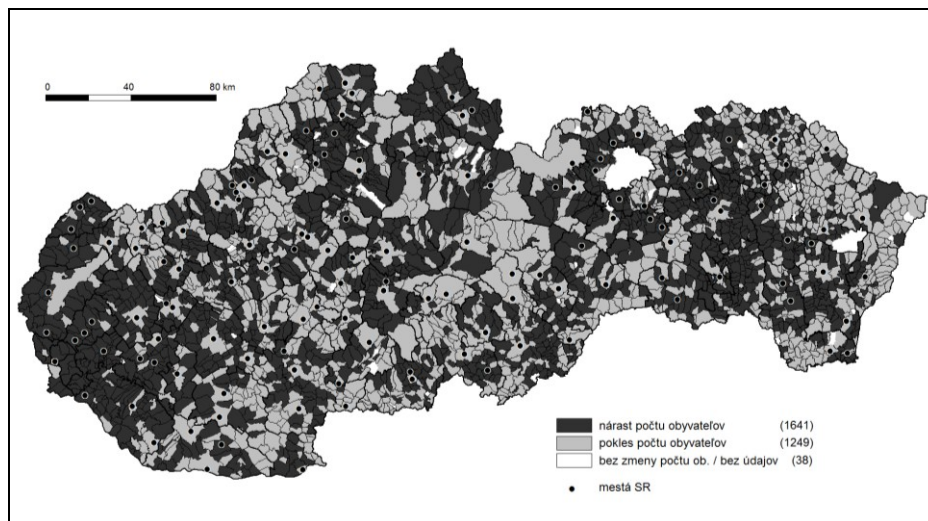
Graf č. 3: Závislosť vývoja počtu obyvateľov a vývoja priemerného veku (2003 – 2008)



Zdroj: autor, primárne dáta z Bilancie pohybu obyvateľstva podľa obcí 2003, 2008 (ŠÚ SR), index zmeny = (hodnota 2008/hodnota 2003)*100

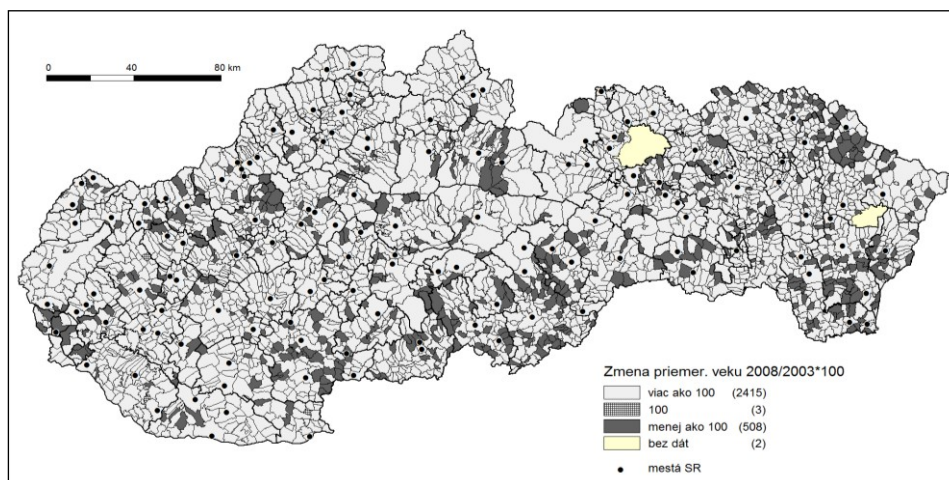
Skúmali sme aj priestorové rozloženie obcí z hľadiska vývoja počtu obyvateľov a zmeny vo vekovej štruktúre v päťročnici 2003 – 2008. Na obrázku č. 1 je kartograficky zobrazená zmena počtu obyvateľov. V analyzovanej dekáde nemožno hovoriť o nejakom zreteľnom priestorovom obraze rozmiestnenia obcí z hľadiska nárastu/poklesu počtu obyvateľov. Zreteľne možno vidieť zhhluk obcí v širšom metropolitnom území Bratislavy, Prešova i Košíc a suburbánne zóny niektorých ďalších väčších miest a samozrejme niektoré demografické mladšie územia (Orava, veľká časť Spiša a iné).

Obrázok č. 1: Zmena počtu obyvateľov obcí medzi rokmi 2003 a 2008



Zdroj: vlastné výpočty autora, primárne dáta z Bilancie pohybu obyvateľstva podľa obcí 2003, 2008 (ŠÚ SR)

Obrázok č. 2: Zmena priemerného veku populácie obcí medzi rokmi 2003 a 2008



Zdroj: vlastné výpočty autora, primárne dáta z Bilancie pohybu obyvateľstva podľa obcí 2003, 2008 (ŠÚ SR)

Na obrázku č. 2 sa zreteľne ukazuje, že ani suburbanizácia (kladné migračné saldo), ani kladný prirodzený prírastok sa nepretavujú do výraznejšieho omladzovania vekového zloženia obcí. Je to zrejmy dôsledok silného vplyvu nízkej

plodnosti (resp. nedostatočne vysokej plodnosti) i starnutia zo stredy a zhora, hoci ich vplyv nie je ešte taký výrazný, avšak do budúcnosti bude narastať. Potvrdzujú sa tak závery modelovej projekcie na celoštátnej úrovni (Burcin et al. 2007), že iba nereálne počty migrantov by zmiernili demografické starnutie, aj to iba vo veľmi obmedzenej miere. Predsa však, pre niektoré menšie obce s výrazne nevyrovnanou vekovou štruktúrou môže príchod niekoľkých mladých rodín znamenať renesanciu v pravom slova zmysle.

Význam sledovaného nespočíva iba v rovine základného sociodemografického a geografického výskumu, ale aj v rovine aplikačnej a praktickej. Práve na to je potrebné mať k dispozícii obraz percepcie demografickej reality lokálnymi decízormi. Preto (dvadsať rokov po transformácii) je podľa nášho názoru najvyšší čas, aby sociológia v kooperácii s demografiou, ale aj geografiou odpovedala aj na otázky vnímania demografického vývoja v rôznych priestorových mierkach. *Údaje o demografickej „realite“ prostredníctvom demografickej štatistiky máme k dispozícii. Aká je však demografická realita očami starostov a primátorov slovenských obcí?* Príspevok využíva najmä jednu zo základných sociologických metód (dotazník), predsa však ho nemožno jednoznačne úzko zaradiť iba do oblasti sociológie vzhľadom na širšie súvislosti tohto problému. Je to ukážka prepájania disciplín sociológie, demografie i geografie, ktoré podľa nášho názoru majú v poslednej dekáde k sebe bližšie než kedykoľvek predtým. Možno sa v tejto súvislosti plne stotožniť s názorom Nowotneho (2000: 79), že obe disciplíny sú súčasťou jednej rodiny. Nowotny empiricky dokladuje „prerastanie“ oboch disciplín na príkladoch zamerania štúdií v kontexte profesionálneho zamerania autorov. Ostatne, citovaný príspevok Vidovičovej je súčasťou publikácie, ktorá je názorným príkladom takéhoto zrastania, pretože sa na nej podieľali demografi aj sociológovia. Domnievame sa, že hranica oboch vedných disciplín bude (bude musieť byť) čoraz širšia a pomyselný prienik medzi nimi sa bude zväčšovať napriek tomu, že si zachovávajú značne rozsiahle autonómne polia výskumu.

V prípade tejto štúdie navyše do hry silne vstupuje geografický faktor a priestorový aspekt, čo detailnejšie vysvetlíme v nasledujúcej časti. Silná priestorová diferencovanosť javov a procesov spätých s demografickým vývojom imanentne ovplyvňuje samotnú diferencovanosť a časopriestorovú diferenciáciu demografického vývoja v rámci územia Slovenskej republiky. Z tohto dôvodu sme sa pokúsili o základnú demogeografickú typizáciu obcí Slovenska, nadväzujúc na niektoré predchádzajúce. Vzhľadom na rozličné vývojové trajektórie obcí toto považujeme za nevyhnutný krok, pretože aj demograficky podmienené sociálno-ekonomické problémy života obcí sú širokospektrálne, často protichodné. Špeciálna pozornosť sa venuje demografickým problémom miest, na túto tému existuje veľké množstvo výskumných príspevkov. Hovorí sa o fenoméne „shrinking cities“. Podľa nášho názoru by sa mala začať

a v podstate sa reálne už aj začína formovať nový výskumný smer „urbánna demografia“, keď sa aj demografi a demogeografi pokúšajú hlbším vysvetľovaním mechanizmov a determinantov urbánneho populačného vývoja vstúpiť do diskusie, ktorá prebieha na poli spoločenských vied už dlhšiu dobu. Na druhej strane tak Slovensko, ako aj Česká republika napriek značne nejasne a neurčito vymedzeným hraniciam mesta a vidieka sú z hľadiska populačného približne z polovice vidieckym územím. Nie zanedbateľná časť obcí v sídelnej štruktúre je označená ako periféria, o ktorých vyčlenenie sa v SR a ČR pokúšajú jednak geografi, jednak sociológovia⁶. Tieto oblasti vykazujú špecifické problémy demografického a sociálneho vývoja, môžeme preto hovoriť aj o potrebe „rurálnej demografie“. Metodologicky sú síce urbánna i rurálna demografia takmer identické, odlišujú sa však aparátom v explanačnej fáze pri využívaní teórií a výsledkov výskumov iných vedných disciplín.

Ideový prístup a metodika kvalitatívneho prieskumu

Inštitucionálne ukotvená časť rozhodovacej sféry môže byť v zásade rozdelená na dvoch hlavných aktérov, predstaviteľov štátnej správy a samosprávy. Keďže v poslednej dekáde došlo k výraznému prenosu kompetencií na samosprávu, význam samosprávnych aktérov v miestnom rozvoji prudko stúpol. Ako sme už naznačili, jedným z kardinálnych problémov, s ktorým sa obce stretávajú, je demografický vývoj. Ide predovšetkým o úbytok obyvateľstva (migráciou, prirodzeným pohybom, resp. ich kombináciou) a starnutie obyvateľstva. Riešenie problémov s tým spojených je predovšetkým na pleciach samotných obcí.

Niektoré negatívne trendy zmiernuje u skupiny obcí suburbanizácia, ktorá sa stala typickou črtou vývoja funkčných regiónov miest, hoci čiastočne meškajúca za ostatnými krajinami V4 vrátane Českej republiky. Výskumníci jej venujú zaslúženú pozornosť v desiatkach výskumných štúdií. (Ouředníček 2003; Slavík – Kurta 2007 a mnohí ďalší) Jedným dychom treba doplniť, že ide (popri administratívnom odčleňovaní vidieckych obcí od miest) o hlavný činiteľ poklesu počtu obyvateľov v mestách. Má to pritom širšie regionálne dopady, okolité okresy v suburbánných zónach miest obyvateľstvo výrazne získavajú na ich úkor. Niet pritom pochyb, že obyvateľstvo je podstatným faktorom i činiteľom vývoja (rozvoja) sídiel. *Uvedomujú si však ich volení predstavitelia, aký je demografický vývoj, aké má a môže mať dopady na sociálny a ekonomický vývoj, na spoločenské patologické javy? Vedia, ako takýto vývoj manažovať a či je to vôbec možné?* To sú kľúčové ideové okruhy otázok, ktoré sme sa pokúsili v tomto pilotnom prieskume testovať. Verifikovali sme, ako budú respondenti reagovať, ako budú formulovať odpovede a či sú všetky otázky pre nich dostatočne zrozumiteľné. Konečným cieľom je vykonať tento

⁶ K tomuto pozri napríklad Musil – Müller (2008) v ČR, Džupinová et al. (2008), Halás (2008) v SR.

výskum hĺbkovo, využiť aj metódu hĺbkových rozhovorov, rozšíriť okruh otázok a rozšíriť okruh aj na predstaviteľov regionálnej samosprávy (na Slovensku vyššie územné celky v počte osem).

Samotný prieskum prebiehal v priebehu druhého polroka 2009 a na začiatku roka 2010. Dotazníky boli distribuované poštou s pomerne obsiahlym sprievodným listom. Pokiaľ ide o výber respondentov, zohrali tu úlohu geografické prístupy. Prvotnou ideou bola selekcia vzorky na základe jednoduchej demografickej typizácie obcí s využitím jednoduchších metód regionálnej taxonómie. Takéto typizácie sú nám známe dve. Jednu publikovali autori Gajdoš – Moravanská – Falt'an v roku 2009, my sme sa inšpirovali výskumom Halása (2008), ktorý klasifikoval obce Slovenska na základe vlastného indexu vystihujúceho periférnosť obce. Do indikátora vstupovali rôzne skupiny atribútov, počnúc ľudskými zdrojmi, končiac dostupnosťou centier. Autorove hodnoty indexu⁷ (IP) predstavovali bázu, ktorú sme skombinovali s ďalšími indikátormi. Napriek tomu, že nemožno vylúčiť určitú mieru redundancie Halásom využitých a našich indikátorov, pre potreby našej typizácie ju považujeme za nevýznamnú⁸. Vzhľadom na rôzny charakter periférnosti aj obce zo skupiny kumulovaná periférnosť sa môžu odlišovať (v mnohých prípadoch sa aj odlišujú) vzhľadom na rôzne aspekty populačnej dynamiky a štruktúr (predovšetkým vekovej štruktúry). Mnohokrát je to generované etnickou a národnostnou štruktúrou obcí. Tak napríklad skupina obcí s IP viac ako 700 sa skladá aj z obcí s indexom starnutia (65+roční / 0-14 roční * 100) viac ako 150, ale aj z obcí s indexom starnutia menej ako 50 (hodnota pre SR k 31. 12. 2008 bola niečo viac ako 78). Rovnako existujú (aj keď menej zastúpené) obce s nízkym stupňom periférnosti, odlišujúce sa však úrovňou starnutia populácie. Istá skupina obcí dosahuje priemerné hodnoty, aj pokiaľ ide o index starnutia, aj o mieru periférnosti. Periférnosť je iba čiastočne spojená s priestorom (hranicou štátu), periférne obce nemusia byť, hoci spravidla sú periférnymi aj z hľadiska priestorového. Súčasne platí, že priemerne periférna obec je taká obec, ktorá na základe typizácie Halása dosiahla hodnoty indexu periférnosti približne na úrovni celoslovenského priemeru.

Špeciálne sme ešte vyčlenili skupinu obcí výrazne zasiahnutých suburbanizáciou v poslednej dekáde, hoci typizačné kritérium je v tomto prípade iného charakteru. Hoci existuje viacero prístupov k vymedzeniu suburbaných zón, expertne boli vybrané obce, ktoré sú jednoznačne postihnuté rezidenčnou suburbanizáciou. Išlo o obce v zázemí najväčších miest, s najvyššími ziskami z migrácie za posledných 10 rokov, s výraznou novou rezidenčnou výstavbou. Analyzovali sme aj trojročný priemer migračných smerov na základe individu-

⁷ M. Halásovi z Univerzity Palackého v Olomouci patrí naša vďaka za ich poskytnutie.

⁸ Túto redundanciu sme čiastočne eliminovali tak, že sme vylúčili obce, kde sa na celkovom indexe periférnosti podieľa nadpriemerne demografický komponent.

álnych dát o migrantoch (2006 – 2008), ktoré sme mali k dispozícii. Tieto obce mali najvyšší zisk z migrácie z blízkych mestských obcí. Samozrejme, ako osobitná skupina bola delimitovaná skupina miest. Takto vzniklo 11 základných klasifikačných skupín, v podstatnej miere navzájom disjunktných (vzájomný presah majú skupiny obcí výrazne zasiahnutých suburbanizáciou a miest s ostatnými v tabuľke č. 1 uvedenými typmi). Na základe početnosti obcí v jednotlivých typoch sme kvótno vybrali obce do prieskumu.

Tabuľka č. 1: **Typizácia obcí pre účely prieskumu**

Typ 1	demograficky staré	výrazne periférne obce
Typ 2	demograficky priemerné	výrazne periférne obce
Typ 3	demograficky mladé	výrazne periférne obce
Typ 4	demograficky mladé	neperiférne obce
Typ 5	demograficky staré	neperiférne obce
Typ 6	demograficky priemerné	neperiférne obce
Typ 7	demograficky priemerné	priemerne periférne obce
Typ 8	demograficky mladé	priemerne periférne obce
Typ 9	demograficky staré	priemerne periférne obce
Typ 10	obce výrazne zasiahnuté suburbanizáciou	
Typ 11	mestské obce a mestské časti	

Zdroj: autor, primárne dáta za periférnosť od Halás (2008), typy 1 - 9 sú vidiecke obce

Pôvodným zámerom bolo skúmať názory respondentov (starostov a primátorov) nielen v generálnej rovine, ale aj skúmať diferencovanosť postojov a názorov vzhľadom na príslušnosť obce vedenej daným starostom do daného typu obce. Aj počet respondentov bol vyberaný jednoduchým kvótnym výberom na báze našej typizácie. Vzhľadom na slabšiu návratnosť to však nebolo celkom možné⁹. Prieskum tak skôr možno označiť ako určitý pilotný a testovací, napriek tomu priniesol zaujímavé, hodnotné zistenia a je opatrne indikovaná krížová interakcia medzi tým, ktoré socio-demografické problémy starostovia považujú za kardinálne a tým, do akého typu ich obec bola zaradená. Prináša to však zaujímavý poznatok o ochote (možno aj schopnosti) respondentov – starostov sa vyjadriť k aktuálnym spoločenským záležitostiam. Z hľadiska návratnosti podľa typu obce možno hovoriť v zásade o podobnej miere návratnosti. Zo 138 oslovených miest (plus 39 mestských častí Bratislavy a Košíc) sa vrátilo 30 dotazníkov. Napríklad zo 17 mestských častí Bratislavy odpoveď poslalo šesť volených zástupcov, z 22 mestských častí Košíc to

⁹ Na Slovensku je v súčasnosti viac ako 2900 obcí. Oslovených bolo 390 starostov a primátorov, vyplnených sa vrátilo presne 101 dotazníkov. Miera návratnosti tak dosiahla 25,9 %.

bolo päť. Z veľkých miest nad 50 000 obyvateľov, ktorých je 11, odpoveď poslali iba dvaja primátori. Veľkostná distribúcia obcí z hľadiska počtu obyvateľov je pomerne rovnomerná, nad mieru sa vrátili aj dotazníky z najmenších obcí s menej ako 100 obyvateľmi. Tí tu často pracujú na čiastočné úväzky, mnohokrát menej ako tretinové. Rozpočty týchto obcí na Slovensku sa pritom pohybujú rádo iba v tisíckach eur, celý rozpočet obce je tak veľmi podobný priemernému ročnému príjmu Slováka. Napriek tomu odpovedala približne polovica z oslovených. Zdá sa teda, že v malých obciach je to chápané aj ako určitá „povinnosť a slušnosť“ odpovedať.

Vzhľadom na špecifickosť prieskumu si vyhodnocovanie a interpretácia výsledkov vyžadovali značnú opatrnosť. Aj keď sa podarilo zachovať určitú mieru reprezentatívnosti, isté riziko predstavuje to, že mohli odpovedať predovšetkým respondenti so záujmom a znalosťami z tejto problematiky. Na toto sa prihliadalo pri interpretácii výsledkov. Taktiež sme vylúčili dotazníky (osem), kde preukázateľne neodpovedal primátor (starosta), ale ním poverený pracovník (napríklad prednosta, niekde dokonca matrikárika..).

Štruktúra dotazníka

Dotazník pozostával z 20 otázok. Tie boli implicitne zoradené do niekoľkých tematických blokov a logicky na seba nadväzovali. Na úvod dotazníka bolo zdôraznené, že nám nejde o zisťovanie demografických faktov ako takých¹⁰. Respondentov sme sa pýtali na ich pozíciu (starosta, primátor) a príslušnosť obce do okresu, ktoré plnia v súčasnosti v SR už iba štatistickú funkciu (sú zároveň identické s úrovňou nomenklatúrnych jednotiek NUTS-IV). Regionálna identifikácia je mimoriadne dôležitá, pretože sme skúmali ich názory aj vzhľadom na demografický charakter územia, ktorý v rámci Slovenska značne varíruje. V ďalšej otázke sme sa pýtali na počet obyvateľov obce v súčasnosti (kontrolná otázka).

Otázky číslo štyri, päť a šesť boli zamerané na zistenie vedomosti starostu o elementárnej demografickej situácii v obci – vývoji počtu obyvateľov. V ďalších dvoch otázkach (sedem a osem) respondenti mali vyjadriť súhlas s výrokmí týkajúcimi sa počtu obyvateľov a v otázke deväť sme sa pýtali na poznanie príčin daného vývoja v obci. Otázka desať je prvou z bloku otázok zameraných na demografické starnutie. Pýtali sme sa na poznanie a vnímanie samotného termínu demografické starnutie. Následne v jedenástej otázke sme sa opýtali, či respondenti poznajú skutočný stav v populácii obce, pokiaľ ide o

¹⁰ V úvode bola nasledujúca informácia: „...vyplňte tento dotazník na základe vašich osobných momentálnych vedomostí a názorov. Ide nám o vaše nestranné vnímanie, resp. nevnímanie demografického vývoja bez toho, aby ste sa pozreli do štatistik. Naším cieľom je práve zistiť, či vôbec problém vnímate/poznáte. Ak nie, je to pre nás taktiež dôležitá informácia. Ak si zistíte údaje, skreslí to výsledky nášho prieskumu. Zo štatistik presne vieme, aký má tá ktorá obec demografický vývoj, nám ide o vaše osobné vnímanie. Nezistíme teda čísla, ale váš pohľad...“

demografické starnutie. Otázka dvanásť slúžila na zistenie postoja respondenta k demografickému starnutiu ako problému pre obce vo všeobecnosti.

Otázkou trinásť sme sledovali zistenie názoru respondentov na možnosť aktívneho ovplyvnenia demografického vývoja obce. Hoci táto otázka patrí z tematického hľadiska skôr do posledného bloku otázok, zaradili sme ju na toto miesto preto, aby respondenti neboli ovplyvnení inými otázkami tohto tematického bloku. Otázka štrnásť sa týkala celkového vnímania demografického vývoja v obci ako jednoznačne pozitívneho, negatívneho alebo „zmiešaného“, pričom respondenti mali uviesť tieto pozitívne a negatívne črty. V otázke pätnásť mali respondenti vybrať zo súboru tie sféry života obce, ktoré podľa ich názoru v danej obci demografický vývoj ovplyvňuje. Išlo na nasledujúce okruhy, s ktorými sa mali respondenti stotožniť:

- a) *Imigrácia do obce vplýva zle na susedské vzťahy, spolunažívanie sa zhoršilo.*
- b) *Do obce sa sťahujú obyvatelia z blízkeho mesta, pre obec je to prínosné, pribúda produktívne obyvateľstvo s deťmi.*
- c) *Emigrácia spôsobuje odchod najmä mladých obyvateľov.*
- d) *Obec smeruje doslova k vymretiu, za pár rokov to môže nastať.*
- e) *Obec je prestarnutá a život v obci sa preto „zastavil“, chýbajú mladí aktívni občania.*
- f) *V škole je čoraz menej detí, nedá sa naplniť klasická trieda.*
- g) *Nárast počtu narodených v posledných rokoch spôsobuje nedostatok miest v základných školách.*
- h) *Nárast počtu zomrelých spôsobuje rýchle znižovanie kapacity hrobových miest.*

V otázkach šestnásť a sedemnášť sa zisťovalo, či respondenti podnikli nejaké kroky na ovplyvňovanie demografického vývoja. V zmysle Lutz (2007) možno populačné politiky (policies on demographic change) rozdeliť na adaptačné a mitigačné – priamo ovplyvňujúce demografický vývoj, predovšetkým pôrodnosť a migráciu. Takéto rozdelenie má svoje racionálne opodstatnenie, preto sme túto otázku taktiež rozdelili na dve v zmysle Lutzovho členenia. Otázka osemnášť zisťovala názor na opodstatnenosť spolupráce centrálnej vlády a lokálnych samospráv pri ovplyvňovaní demografického vývoja. Napokon sme sa pýtali aj na to, či má obec spracovanú demografickú prognózu napríklad ako súčasť územného plánu či plánu hospodárskeho a sociálneho rozvoja. Respondenti na záver dotazníka mohli pridať ľubovoľný komentár.

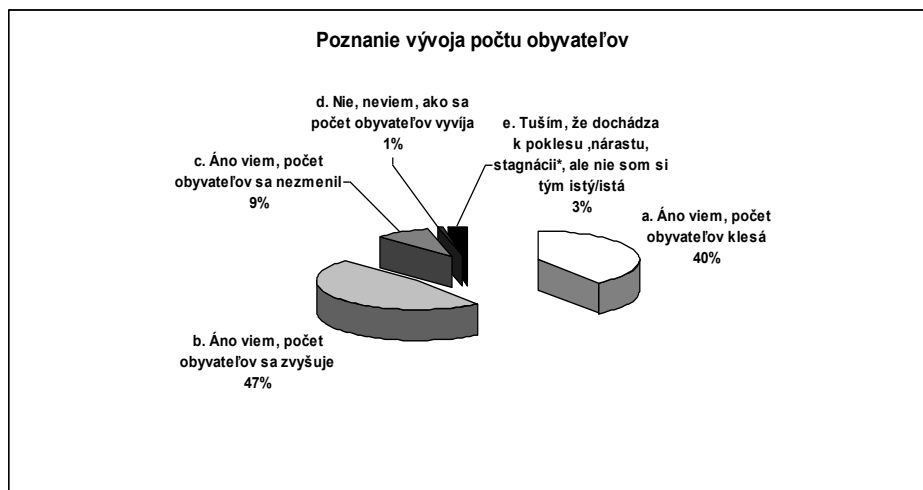
Základné výsledky a pokus o ich interpretáciu

Na začiatku tejto kapitoly chceme zdôrazniť, že výsledky prieskumu treba vnímať viac v kvalitatívnej ako kvantitatívnej rovine vzhľadom na návratnosť dotazníka napriek tomu, že sú vyhodnocované aj kvantitatívne. Ak by aj ná-

vratnosť teoreticky dosiahla sto percent, v mnohých hodnoteniach je vyžadovaná značná dávka opatrnosti. Tak či onak, ide o jediné dáta svojho druhu, ktoré sú momentálne k dispozícii, preto s nimi pracujeme. Keďže viaceré závery môžu vyvolávať pochybnosť a diskusiu kvôli veľkosti vzorky, ráznejšie sme ich formulovali iba v prípade jednoznačného rozloženia súboru odpovedí. Riziko zistenia si odpovedí starostom či primátorom v niektorých otázkach nemožno samozrejme vylúčiť. Toto by sa dalo eliminovať iba formou osobného kontaktu s každým starostom a primátorom, čo však nebolo v našich silách. Na toto by bolo potrebné využiť služby špecializovaných agentúr. Aj preto hovoríme o istej forme pilotáže.

V grafe č. 4 je vidieť základné rozloženie respondentov podľa toho, ako poznajú vývoj počtu obyvateľov svojej obce. Je zreteľné, že drvivá väčšina lídrov obcí, ktorí sa zapojili, pozná vývoj počtu obyvateľov obce v poslednom období. Spolu iba štyri percentá si nie sú istí, resp. nevedia odpovedať. Je to potešiteľný fakt napriek možnému skresleniu, keď si časť respondentov mohla tento údaj zistiť.

Graf č. 4: Poznanie vývoja počtu obyvateľov



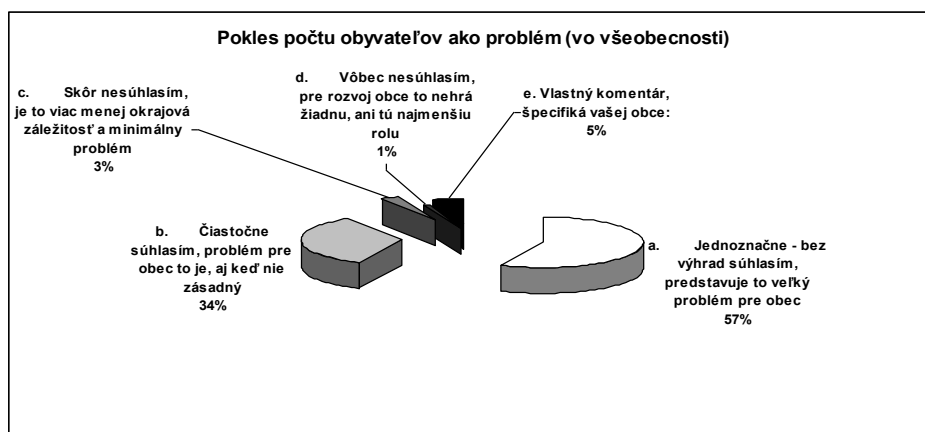
Ďalšia otázka priamo nadväzovala na predchádzajúcu. Zisťované bolo, či respondenti poznajú príčinu rastu (poklesu, stagnácie) z hľadiska rozdelenia na základné prvky demografickej dynamiky (prirodzený prírastok/úbytok, prírastok/úbytok z migrácie). Respondenti mali doplniť znamienko väčší/menší/rovnaký v nasledujúcich výrazoch:

Počet narodených.....počet zomrelých (prirodzený prírastok alebo úbytok)
 Počet prisťahovaných.....počet vystahovaných.

Takmer všetci tí, ktorí kladne zodpovedali predchádzajúcu otázku, zároveň správne doplnili znamienka rovnosti/nerovnosti. Iba v štyroch prípadoch odpoveď nedávala logiku v kontexte odpovede na predchádzajúcu otázku, resp. zjavne nezodpovedala demografickej realite v danej obci¹¹. Napriek tomu sme sa v otázke šesť pýtali iným slovami ešte raz na to isté, aby sme potvrdili znalosť demografickej situácie. Odpovede na ňu potvrdili vierohodnosť predchádzajúcej otázky. Možno teda skonštatovať, že drvivá väčšina odpovedajúcich starostov a primátorov pozná v hrubých črtách demografický vývoj obce.

Otázka sedem bola zameraná na zistenie osobného subjektívneho názoru respondenta na pokles počtu obyvateľov ako problematického fenoménu. Výsledky sú v grafe č. 5. Spolu 91 % odpovedajúcich považuje pokles počtu obyvateľov v obci (nielen svojej, vo všeobecnosti) za problém, a to jednoznačne, resp. čiastočne. Za jednoznačný problém ho považovalo 57 % respondentov. Toto je úplne nová informácia pre decíznu sféru aj výskumníkov. Intuitívne sme očakávali prevahu tejto odpovede, ťažko však bolo vopred odhadnúť jej zastúpenie.

Graf č. 5: Pokles počtu obyvateľov ako problém

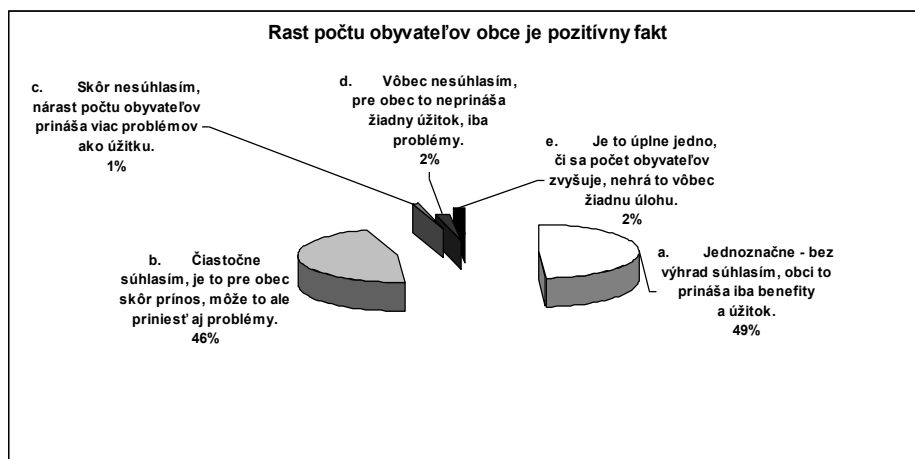


V ďalšej otázke sme sa respondentov opýtali na antagonistický výrok týkajúci sa vnímania nárastu počtu obyvateľov obce. Výsledky sú zobrazené v grafe č. 6. Celkom podľa očakávania jasne prevážujú kladné odpovede. Avšak 46 % odpovedí je iba čiastočne súhlasných. Problémové odpovede pertraktovali predovšetkým starostovia obcí v suburbiách a obcí s výraznejším podielom sociál-

¹¹ Samozrejme, do úvahy sa nebrali jednorozhodné výkyvy vo vývoji, išlo o niekoľkoročný trend.

ne slabších vrstiev naviazaných často na ich etnickú príslušnosť¹². Dôležitá je informácia, že iba dve percentá nepovažujú tento problém za relevantný.

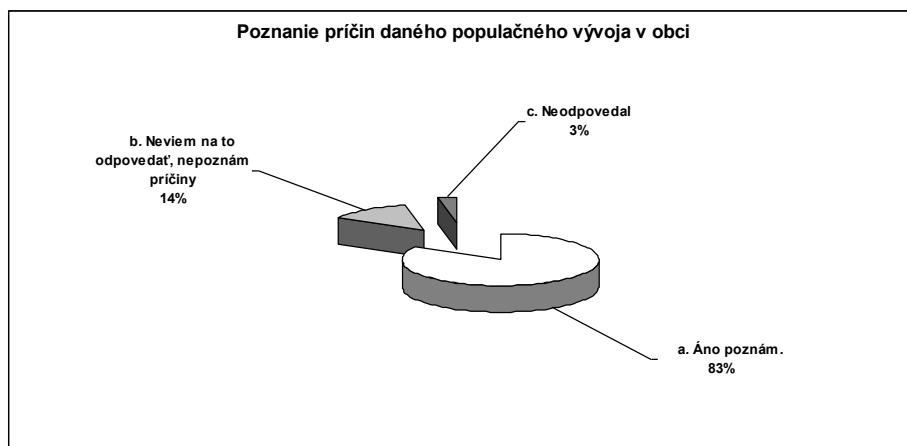
Graf č. 6: Rast počtu obyvateľov ako pozitívum



Otázkou deväť sme sa respondentov pýtali na poznanie príčin daného vývoja v ich obci (graf č. 7). Otázka znela: „Poznáte príčiny, prečo konkrétne vaša obec má daný populačný vývoj (pokles, nárast)?“ Až 84 % respondentov sa domnieva, že pozná príčiny tohto vývoja (stavu). Tieto príčiny mali aj slovne opísať. Príčiny vystihli pomerne uspokojivo. V depopulačných obciach sa v odpovediach objavujú klasické zrejme príčiny ako „okrajová obec“, „iba starší obyvatelia“, „nedostatok práce – emigrácia“, ale aj širšie ponímané odpovede typu „zložitá doba – nízka pôrodnosť“, „nezamestnanosť a bytová situácia“, ktoré sú na začiatku pomyselného reťazca vedúceho k depopulácii. Zväčša výstižné sú aj odpovede v populačne prírastkových obciach. Starostovia obcí v suburbiách spomínajú „investorské aktivity“, „príťažlivosť obce z hľadiska kvality bývania“, „blízkosť a dopravnú dostupnosť do mesta“. Starostovia obcí s vysokým indexom periférnosti a mladou populáciou vidia príčiny predovšetkým v reprodukcií rómskej populácie, napríklad „v obci je 65 % Rómov, preto prirodzený prírastok“, „...pretože 90 % tvoria Rómovia a s tým súvisiace príčiny...“.

¹² Týkalo sa to klasických sociálnych problémov v suburbiách – separácia, dopravné problémy, v periférnych regiónoch najmä problematika populačného rastu neprispôsobivých sociálnych skupín, zvyšovania kriminality a pod.

Graf č. 7: Poznanie príčin populačného vývoja



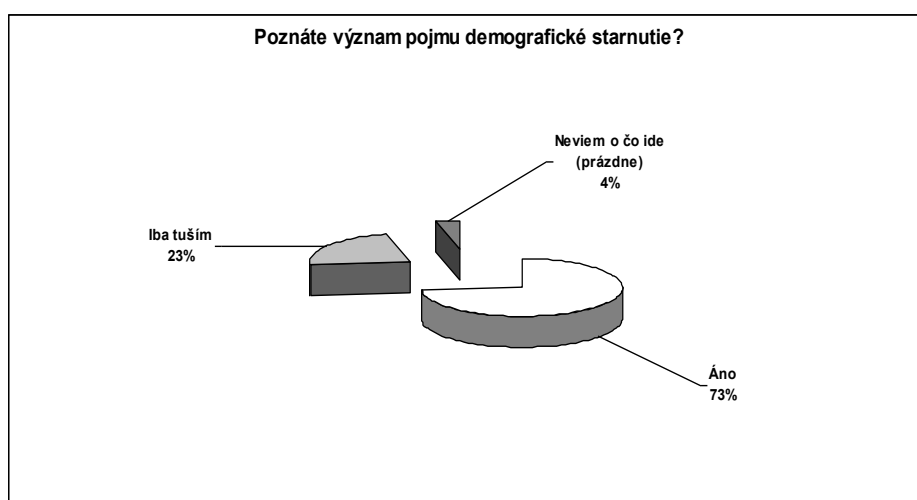
Otázkou desať sa dotazník presúva do tematického bloku venovaného demografickému starnutiu. Termín je v oblasti spoločenských vied, predovšetkým demografie a sociológie značne frekventovaný, preto na tomto mieste bližšie nerozoberáme jeho teoretický rámec. Pre naše účely sa ako základný cieľ stanovilo zistiť, či starostovia a primátori poznajú tento termín, od čoho sa následne odvíjajú aj ďalšie otázky. V grafe č. 8 je zobrazené celkom jasné rozdelenie respondentov, aj keď jednoznačnosť nie je taká zrejímavá ako v niektorých predchádzajúcich otázkach. Približne štvrtina respondentov iba tuší, resp. nevie, čo tento termín znamená. Potvrzuje sa náš prvotný predpoklad, že kým počet obyvateľov je niečo „samozrejmé“, zmenu vekového zloženia a vekové zloženie samotné si istá časť starostov a primátorov nie celkom uvedomuje a vníma, alebo si nespája tento termín s dôsledkami, ktoré prináša.

V otázke 11 sme sa pýtali na konkrétnu situáciu danej obce z aspektu demografického starnutia. Samozrejme, nie je podstatné rozdelenie respondentov z pohľadu „obec starne“, „nestarne“, či „mladne“, to je viac menej dané štruktúrou vzorky. Túto otázku treba opäť chápať ako kontrolnú vzhľadom na predchádzajúcu. Niektorí respondenti sa podujali odpovedať, aj keď deklarovali neznalosť pojmu starnutie. Až 22 % respondentov napísalo, že demografické starnutie v obci neprebíha, avšak z tohto podsúboru v 80 % prípadov podľa štatistík starnutie prebieha, v protiklade s tvrdením starostov. Starostovia obcí s vysokým zastúpením sociálne slabších obyvateľov a rómskeho etnika¹³ preferovali odpoveď demografické mladnutie, a to napriek tomu, že takýto

¹³ Ako konštatuje štúdia Vaňo – Mészáros (2004), mnohé z obcí s nízkym životným štandardom na Slovensku sú obce s vysokým zastúpením rómskej populácie s vysokou intenzitou reprodukcie. Vysokú úroveň reprodukcie (vysokú plodnosť) Rómov v osadách potvrdzuje aj štúdia Šprochu (2007).

termín je menej frekventovaný a známy. Treba skonštatovať, že v niektorých týchto obciach skutočne dochádza k znižovaniu priemerného veku obyvateľstva či indexu starnutia. Respondenti sa mali vyjadriť aj k príčinám zmien vo vekovom zložení. Vymenované bolo široké spektrum odpovedí, z veľkej časti sa prekrývajú s odpoveďami na príčiny depopulácie. V niektorých prípadoch sa objavili aj sofistikovanejšie odpovede vychádzajúce z vekovo-štruktúrneho momentu (presun početných generácií do vyššieho veku a iné). V otázke číslo dvanásť (graf č. 9) sme sa pýtali na názor na demografické starnutie populácií obcí vo všeobecnosti. Rozloženie respondentov možno považovať za jednoznačné. Iba dve percentá nepovažujú demografické starnutie za problém vôbec, takmer 70 % naopak za problém zásadný. Predstavitelia demograficky starších obcí problém vnímajú citlivejšie, čo znamená, že sú prevažne v kategórii vnímania označeného „veľký a zásadný problém“.

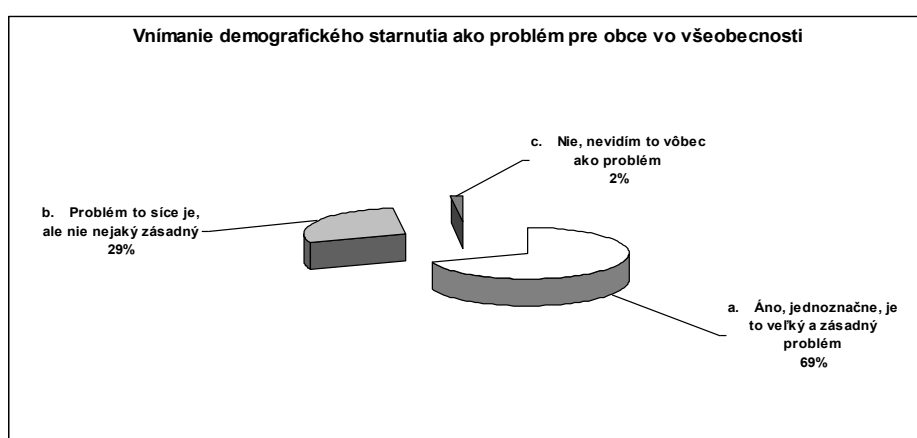
Graf č. 8: Poznanie pojmu demografické starnutie



Otázku číslo trinásť, týkajúcu sa možnosti aktívne ovplyvniť demografický vývoj, sme zaradili vedome mimo záverečného „populačno-politického“ bloku, aby respondenti odpovedali bez ovplyvnenia príbuznými otázkami. Názory samotných odborníkov na možnosti ovplyvňovania demografického vývoja sú značne stratifikované, v zásade väčšina názorov inklinuje k nemožnosti (nesprávnosti) jeho priameho ovplyvňovania a zmien, prípadne efektívnosť a účinnosť opatrení hodnotí ako nízku. Pomerne rozsiahla diskusia bola v tejto súvislosti v českej demografickej a sociologickej obci. Nájdu sa aj obhajcovia jednoznačne hovoriaci o nutnosti populačných opatrení (Kučera 2002), aj odporcovia klasických pronatalitných opatrení. (Loužek 2002) Veľmi dobrý pre-

hľad odborných názorov na túto problematiku v medzinárodnom kontexte podala Gauthier (2007). Veľmi zriedkavé sú štúdie zaoberajúce sa efektom populačných (predovšetkým pronatalitných) politik na lokálnej a regionálnej úrovni. Na príklade talianskeho regiónu Friuli-Venezia Giulia sa o to pokúsili autori Boccuzzo et al. (2008). Viac ako polovica respondentov sa domnieva, že to možné je, avšak ďalších 35 % sa domnieva, že je to možné iba v nepatrnnej miere (graf č. 10). V niektorých obciach skutočne dochádza k prvým reálnym krokom smerujúcim k spomaleniu depopulácie, pritiahnutiu nových obyvateľov či zastavujú odliv najmä mladých rodín. Tieto opatrenia majú v niektorých prípadoch dokonca formu priamej finančnej podpory.

Graf č. 9: **Vnímanie demografického starnutia**

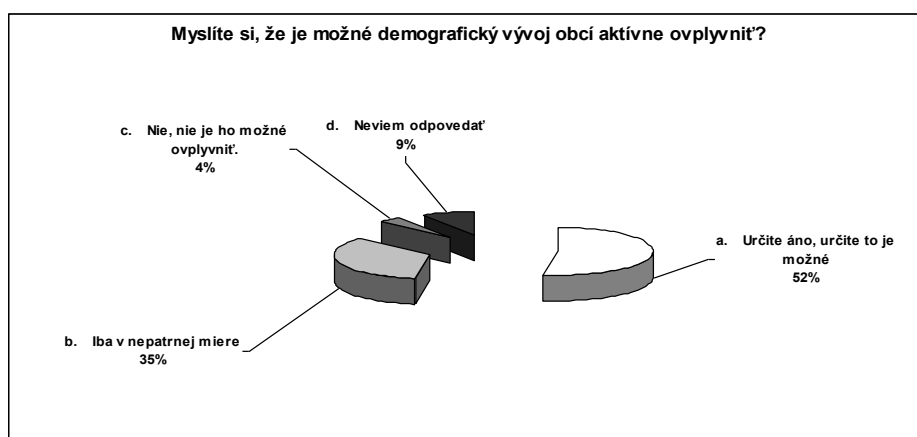


V otázke štrnásť sme zisťovali vnímanie demografického vývoja v danej obci. Samozrejme, rozloženie odpovedí je ovplyvnené skutočným demografickým stavom a vývojom v daných obciach, ktorých predstavitelia sa zapojili do prieskumu. Podstatné je, že približne dve tretiny respondentov sa vyjadrili jednoznačne (negatívny alebo pozitívny). Iba jedna tretina vidí aj pozitíva, aj negatíva vývoja, ktoré pomerne precízne aj definujú. Občas si však zmieňajú atribúty demografického vývoja s faktormi, ktoré naň pôsobia (bytová situácia, nezamestnanosť a iné). Možno trochu prekvapivé je zastúpenie jednoznačných odpovedí. Možno sa domnievať, že niektorí starostovia a primátori jednoducho volili možnosť „jednoduchšej“ voľby, ako analyzovali jednotlivé pozitíva a negatíva, ktoré bolo treba v dotazníku aj rozpísať. Ukazuje sa, že starostov treba primäť k rozpisovaniu väčšiny odpovedí, samozrejme v primeranej miere.

V pätnástej otázke sa mali respondenti vyjadriť, s ktorými predloženými výroky sa stotožňujú v tom zmysle, že platia aj pre ich danú obec. V grafe č. 11 je zobrazená relatívna početnosť (miera) výskytu jednotlivých odpovedí –

výrokov, s ktorými respondenti svoju obec stotožnili. Ak zoberieme do úvahy približnú štruktúru obcí z hľadiska ich demografickej situácie (najmä úroveň starnutia, intenzita emigrácie a suburbanizačnej imigrácie), môžeme skonštatovať: V suburbanizačných obciach je táto vnímaná oveľa viac ako pozitívny prvok (výrok b), výskyt výroku o zhoršení spolunažívania (a) má viac ako dvakrát nižšiu intenzitu. Možno zároveň sledovať určitú dichotómiu v depopulačných a prírastkových obciach. Kým v prvej skupine je problémom pokles počtu detí a nedá sa naplniť klasická trieda, v druhej skupine je problémom nedostatok miest v základných školách¹⁴. V depopulačných obciach je približne rovnaká miera stotožnenia sa s výrokmi e, f, g. Tieto výsledky zároveň indikujú percepciu závažnosti (akútnosti) problémov každodenného chodu a spoločenského života obce. Výrazne sú vnímané aj prvky demografickej dynamiky, predovšetkým emigrácia. Tú starostovia vnímajú veľmi výrazne.

Graf č. 10: Je možné ovplyvniť demografický vývoj?

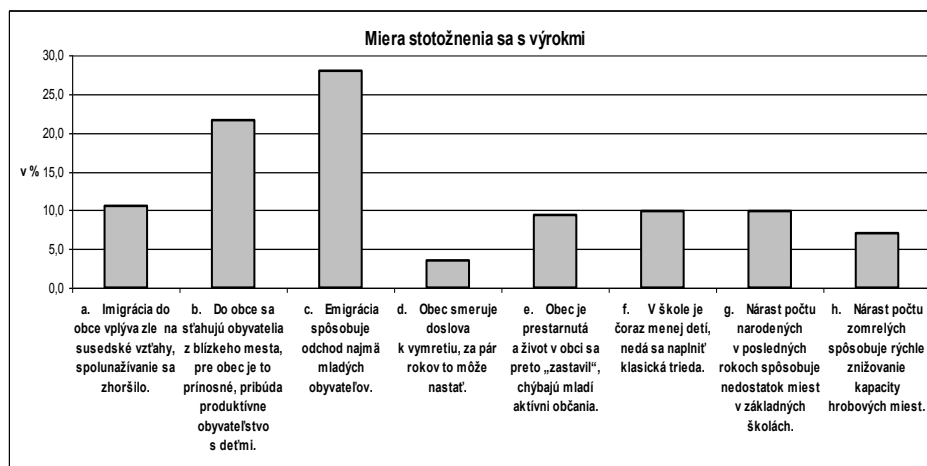


Otázkou šestnásť sa začína posledný krátky blok otázok zameraných na priame a nepriame ovplyvňovanie demografického vývoja, ale aj adaptovania sa na demografickú zmenu. Pýtali sme sa v nej na kroky vedúce k ovplyvneniu demografického vývoja priamym spôsobom (nájomné byty pre nových obyvateľov, zníženie daní pre pritiažnutie obyvateľov či dokonca priama finančná podpora mladých rodín). Výsledky sú v grafe č. 12. Takmer dve tretiny starostov a primátorov deklarovalo, že nejaké kroky podnikli, naproti tomu takmer tretina deklarovala, že nepodnikla žiadne. Treba si však uvedomiť, že deklarovanie uskutočnenia nejakých priamych opatrení nie je ekvivalentom

¹⁴ Tie sú v zriaďovateľskej pôsobnosti obcí.

toho, že tieto opatrenia aj reálne boli uskutočnené. Viaceré odpovede boli nejasné, resp. príliš široko ohraničené (podnikli „v oblasti školstva“ a pod.)

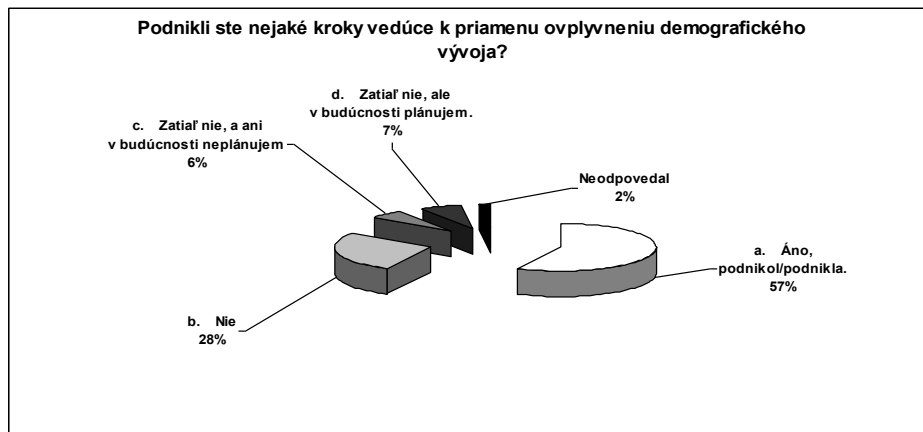
Graf č. 11: Stotožnenie sa s výrokmami



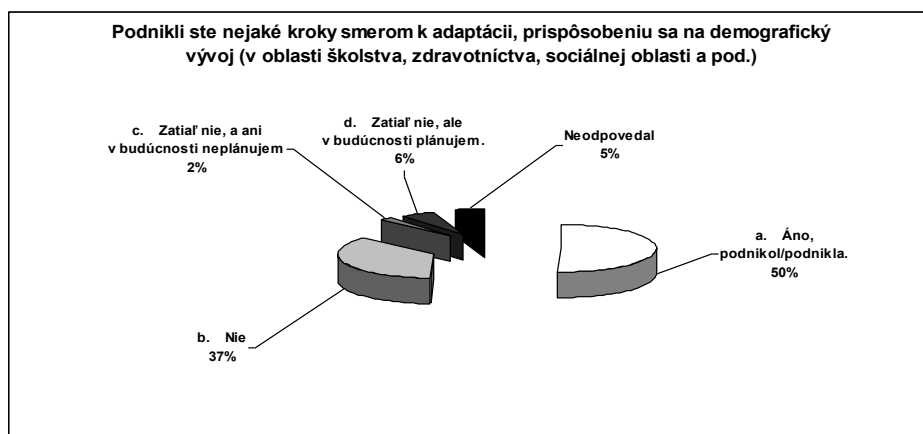
V otázke sedemnásť sme sa pýtali na podniknutie krokov vedúcich k adaptácii na demografický vývoj. Výsledky sú zobrazené v grafe č. 13. Rozloženie odpovedí je v podstate veľmi podobné tomu z predchádzajúcej otázky. Presne polovica oslovených deklarovala, že nejaké kroky podnikla. Podstatným je však zistenie, že oslovení respondenti iba zriedkavo rozlišujú medzi priamymi opatreniami propopulačného charakteru a adaptáciou sa na zmeny v populačnom vývoji. Dodáme, že už pri kreovaní dotazníka sme takéto zistenie aj očakávali. Ide o pomerne zložitú odbornú problematiku, navyše mnohé opatrenia spadajú do oboch oblastí – priameho ovplyvňovania aj adaptácie. Teda napríklad zvýšenie kapacity materskej školy môže byť chápané ako nástroj na prítiahnutie mladých rodín, hoci oveľa častejšie je iba reakciou na „baby-boom“, ktorý nastal v posledných rokoch ako dôsledok rekuperácie odložených pôrodov, často v kombinácii s procesom imigrácie v rámci suburbanizácie. Niektoré opatrenia ako napríklad zvýšenie kapacity hrobových miest¹⁵ možno chápať ako vyslovene adaptačné. Vzhľadom na vekovo-štruktúrne zloženie počet zomrelých narastá a možno sa na túto skutočnosť iba adaptovať.

¹⁵ Je to akútny problém mnohých miest, ale aj vidieckych obcí.

Graf č. 12: Kroky vedúce k priamemu ovplyvneniu demografického vývoja



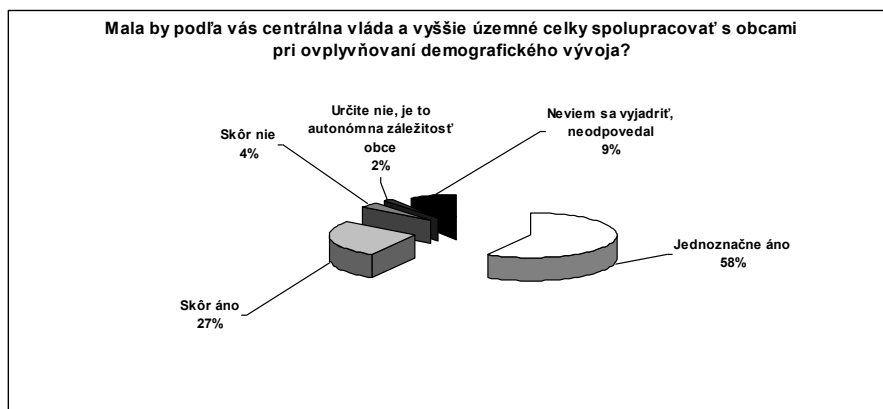
Graf č. 13: Kroky vedúce k adaptácii na demografický vývoj



Aj posledné dve otázky možno zaradiť do oblasti „policy making“. V otázke osemnásť sme zisťovali názor na potenciálnu kooperáciu aktérov na rôznych hierarchických stupňoch v tejto oblasti. Výsledky sú zobrazené v grafe č. 14. Jednoznačnosť výsledkov bola pre nás až prekvapujúca. Drvivá väčšina oslovených sa vyjadrila jednoznačne alebo skôr v prospech takejto spolupráce. Možno sa domnievať, že starostovia a primátori si uvedomujú náročnosť a zložitosť takéhoto typu strategického manažmentu. Napokon v poslednej otázke sme sa pýtali na to, či daná obec má spracovanú nejakú prognózu vývoja obyvateľstva. Viac ako 60 % respondentov odpovedalo kladne. Možno sa

oprávnene domnievať¹⁶, že vo väčšine prípadov nejde o „plnohodnotnú“ demografickú prognózu, skôr o analýzu doterajšieho vývoja súčasného stavu, prípadne o „náčrt“ demografickej budúcnosti.

Graf č. 14: Spolupráca aktérov na rôznych úrovniach



Výskumné, spoločenské a metavedecké implikácie

Ako sme naznačili v úvode, daná výskumná problematika je pomerne nová v pomeroch transformujúcich sa krajín. Celoštátna úroveň je pertraktovaná omnoho viac. V rámci Európy pritom existujú výskumné iniciatívy, ktoré sa zaoberajú problematikou „shrinking cities“. Napríklad v rámci iniciatívy COST je to pracovná skupina označená ako Cities regrowing smaller (CIRES). Samozrejme platí, že „urban shrinking“ nie je vôbec iba o demografickom vývoji. Avšak aj zbežný pohľad na analýzy urbánneho vývoja miest v posledných dekadách poukazuje na to, že ani jedna štúdia nevynecháva populačnú dynamiku ako faktor, determinant, prípadne indikátor „zmenšovania“ miest. (Cheshire – Magrini, 2006; Audirac 2007; Mykhenko – Turok 2007) Aj preto „urbánna demografia“ predstavuje aktuálny výskumný problém v široko chápaných populačných štúdiách. Na druhej strane pokles počtu obyvateľov nemusí byť nutne kauzálne spätý so zmenšovaním (regresiou) mesta. Chceme zdôrazniť, že menej sa odborníci venujú problémom „rurálnej“ demografie. Vidiek na Slovensku (bez ohľadu na to, ako ho delimitujeme) v niektorých oblastiach z hľadiska populačného vývoja zaniká. Na jednej strane prebieha revitalizácia vidieka a vidieckych obcí (po období plánovitého úpadku do roku 1989), na strane druhej mnohé depresné obce zostali depresnými aj po roku 1989. Existuje niekoľko geografických faktorov, ktoré dominantne túto depresiu konzervujú

¹⁶ Oprávňuje nás k tomu osobná znalosť situácie v desiatkach obcí.

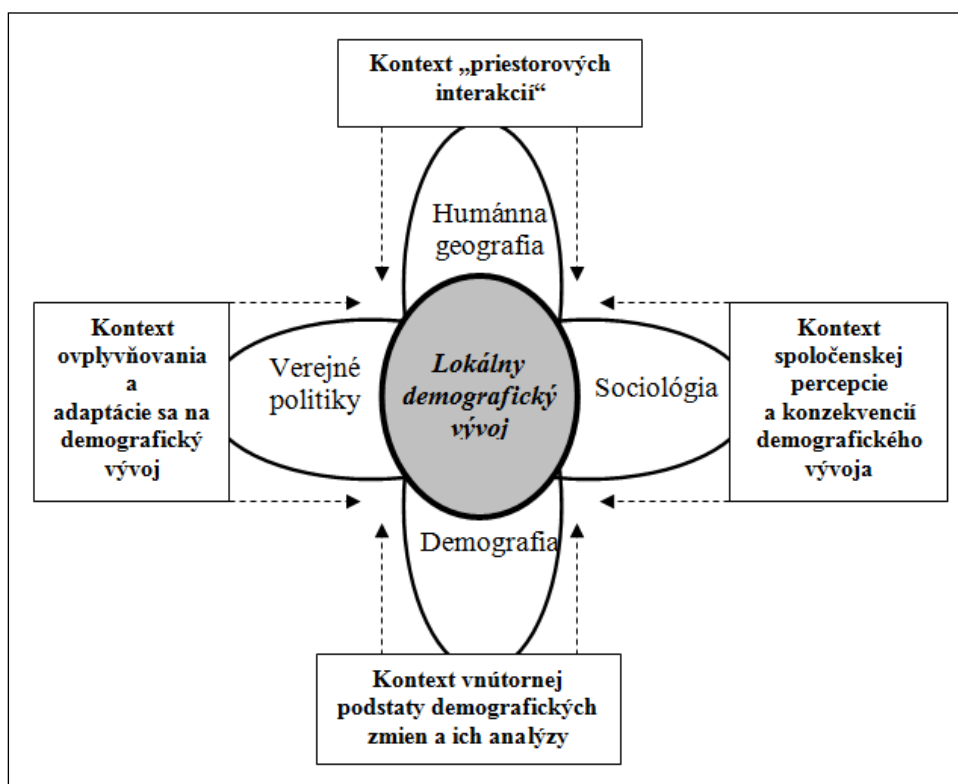
a akcelerujú polarizáciu rozvoja na obecnej úrovni¹⁷. Na strane druhej existujú svetlé príklady toho, keď miestna samospráva svojou aktivitou prispieva k rozvoju obce a dokáže eliminovať vplyv nepriaznivých primárnych determinantov jej rozvoja. Práve príklady susedných obcí s rovnakými primárnymi determinantmi rozvoja, ale reálne odlišným vývojom predstavovali jeden z impulzov pre realizáciu tohto pilotného prieskumu. Mnohokrát rozhoduje „spoločenská klíma“ v obci, ak je naklonená progresívnemu starostovi. Ak starosta dokáže ovplyvniť rozvoj obce (infraštruktúru, investície, kvalitu života), môže tým zároveň ovplyvniť demografický vývoj a populačnú klímu obce. Preto prieskum názorov a vnímania predstavený v tejto štúdii má nielen výskumné, ale následne aj potenciálne spoločenské a aplikačné dosahy predovšetkým z hľadiska tvorby strategickej vízie sociodemografického vývoja, ktorá by mala vychádzať z hybridného prístupu ako kombinácie *top-down* a *bottom-up* prístupov.

Chceli by sme na tomto mieste opäť zdôrazniť potrebu prepájania vedeckých prístupov z metavedeckého aspektu. Štúdie geografického charakteru občas opomínajú sociologické, ekonomické, ale často aj demografické aspekty vývoja na lokálnej úrovni. Priestor ako výskumná entita je tu síce imanentne obsiahnutý a pracuje sa s ním, avšak druhý výrazný atribút geografie, ktorým je syntetickosť, býva opomínaný. Na druhej strane ak chceme demografický vývoj a jeho manažment v území poňať vyslovene komplexne (od základného výskumu až po konkrétne opatrenie v praxi), nevystačíme si s metódami a prístupmi čisto demografickými či iba metódami priestorovej sociológie. Predkladaná pilotná štúdia je toho pekným príkladom. Zaoberá sa *demografickými* atribútmi s využitím *sociologického* pozadia a metodologického aparátu, vo výrazne diferencovanom *geografickom* priestore s relevantnými dosahmi na *rozhodovaciú sféru*. Na celoštátnej úrovni je priestorový aspekt potlačený do úzadia, o to viac však vystupuje do popredia práve na úrovni lokálnej. Kontextuálny rámec zobrazuje schéma na obrázku č. 3. Uveďme konkrétny príklad kooperácie, vychádzajúc z predmetnej schémy. Ak by sa decízori rozhodli s využitím nástrojov vybraných verejných politik (migračnej, sociálnej a ďalších) ovplyvniť demografický vývoj na lokálnej úrovni, zrejme by na to potrebovali rozsiahlejšiu analýzu, ktorej širokospektrálnosť je nevyhnutná. Iba detailná demografická a demogeografická analýza by umožnila identifikovať črty demografického vývoja, ako je napríklad rozsah, variabilita a nerovnomernosť populačnej dynamiky a starnutia, zmeranie ich absolútnej a relatívnej nerovnomernosti, vplyv regionálnej zložky nerovnomernosti na celkovú nerovnomernosť (napríklad pomocou merania priestorovej entropie demografických

¹⁷ Z hľadiska miery vplyvu ide predovšetkým o faktor makropoložky a pozície v regionálnej štruktúre. (Pozri Korec, 2005) Medzi geografické faktory prvého rangu v zmysle ich klasifikácie v štúdii (Hampl et al., 2008) v tomto prípade patria polohové faktory a faktor hierarchizácie.

atribútov), typizácia lokálneho populačného vývoja a ďalšie. Demografia vie odhaliť mnohé vonkajšie mechanizmy vývoja (napríklad modelovanie a kvantifikácia vplyvu migrácie na demografické starnutie), neporadí si však celkom so širokým spektrom exogénnych a endogénnych faktorov. Tu sú nevyhnutné vysvetlenia jednak geografie (napríklad entropia, interregionálne a multiregionálne interakcie, populačný potenciál – k tomu pozri Nováková 2008), jednak sociológie v oblasti, ako je vysvetľovanie niektorých kauzalít (okrem iných vplyv sociálnej stratifikácie, sietí a kapitálu, pozri napríklad Pichler – Wallace 2009), ale predovšetkým vo sfére sociálnych konzekvencií a výskumu vnímania demografického vývoja a jeho dôsledkov. Takéto zistenia sú nevyhnutné pre kreovanie opatrení rozhodovacou sférou.

Obrázok č. 3: **Metavedecký a kontextuálny rámec predmetnej problematiky**



Záver

V pilotnej štúdií sa zaoberáme problematikou, ktorá sa doposiaľ podľa našich zistení v takejto podobe v transformujúcich sa krajinách neriešila. Hlavným cieľom bolo otvoriť túto problematiku, predstaviť základnú batériu otázok a prvotné výsledky aplikované na vzorke primátorov a starostov slovenských miest a vidieckych obcí ako hlavných predstaviteľov lokálnej samosprávy na Slovensku vrátane rámcového zhodnotenia. V neposlednom rade diskutovať o otázkach a) spoločenskej relevancie demografického vývoja na lokálnej úrovni, (b) prepojenia viacerých disciplinárnych prístupov zahrnúc humánnu geografiu, populačnú geografiu (nielen), priestorovú sociológiu do jedného celku s výrazne kognitívnym charakterom.

Pilotná štúdia indikuje niekoľko zistení. V prvom rade, zrejme nie celkom prekvapivo sme narazili na relatívne slabú ochotu starostov a primátorov odpovedať na otázky, keď sa nám vrátila približne štvrtina odoslaných dotazníkov. Do budúcnosti z toho vyplýva potreba osobne vedených riadených rozhovorov, resp. aspoň osobného predstavenia dotazníka, čo je pomerne náročná úloha z praktického hľadiska. Na druhej strane do istej miery to môže odrážať slabú angažovanosť, príp. erudíciu miestnych lídrov, keď namiesto strategického zmýšľania a zamýšľania sa nad dlhodobými víziami prevažujú krátkodobé bežné rozhodovacie aktivity s pravidelným cyklom (raz za rok prijať rozpočet, zabezpečiť zimnú údržbu ciest, príp. riešiť havarijné situácie). Objektívne treba dodať, že súčasná kríza¹⁸ nenahráva rozvoju dlhodobějších systémovo chápaných strategických opatrení vyžadujúcich okamžité financie, avšak práve kríza je momentom pre tvorbu strategických scenárov vrátane krízového manažmentu. Pri nízkej návratnosti (takáto je ale bežná) sa prejavuje najmä „obligátne“ neochota venovať čas akýmkoľvek dotazníkom, ktorá sa nedá vylúčiť ani u angažovaných a progresívnych starostov. Mieru vplyvu týchto faktorov na návratnosť nie je možné kvantifikovať.

S istou mierou opatrnosti môžeme konštatovať, že pilotný prieskum priniesol i zaujímavé zistenia, ktoré potvrdzujú jeho výskumnú i spoločenskú relevanciu. Je vhodným východiskom pre rozsiahlejší plne reprezentatívny prieskum. Lídri vybraných slovenských samospráv demografický vývoj v zásade poznajú, vnímajú a zaujímajú k nemu stanovisko (či už pozitívne alebo negatívne). Toto je jedna z esenciálnych informácií, ktoré vzišli z prieskumu. Tou druhou je už menej priaznivá informácia, že menej zjavné sú im otázky potenciálneho manažovania demografického vývoja ako súčasť systémového strategického plánovania. Výsledky však treba potvrdiť rozsiahlejším prieskumom a osobnými rozhovormi s miestnym zastupiteľstvom.

¹⁸ Myslí sa tým výpadok príjmov z podielových daní, ale aj ostatných daní a príjmov ako dôsledok krízy.

Naším cieľom bolo nepriamo aj iniciovanie širšej diskusie. Širšia odborná a verejná diskusia by mohla priniesť i konkrétne návrhy pri adaptácii sa na niektoré nezvratné demografické zmeny. Takýto druh prieskumu vlastne mapuje široké spektrum populačných a s nimi spojených sociálnych problémov, ktoré slovenské obce majú a predstavuje tak esenciálnu informačnú bázu pre rozhodovaciú sféru. Šírka spektra vyplýva z výraznej regionálnej odvetvovej i syntetickej diferencovanosti územia, ktorá je aj dôsledkom razantnej diferenciácie po roku 1989. Sme presvedčení, že tak ako sa podarilo pred 10-15 rokmi rozviriť širšiu diskusiu ohľadom dôsledkov demografického vývoja na celoslovenskej úrovni, takáto rozsiahla verejná diskusia je a bude potrebná aj na úrovni lokálnej.

Branislav Bleha pôsobí ako docent a vedúci Oddelenia demografie a demogeografie na Prírodovedeckej fakulte Univerzity Komenského v Bratislave. Zaoberá sa predovšetkým demografickým prognózovaním v rôznych priestorových mierkach, lokálnou i národnou populačnou politikou, populačnou geografiou. Je spoluautorom aktuálnej národnej i regionálnej demografickej prognózy SR a dokumentu Aká je a mala by byť stratégia vyrovnávania sa s demografickými zmenami v SR. Je autorom niekoľkých demografických častí Plánov hospodárskeho a sociálneho rozvoja miest a vidieckych obcí (vrátane Bratislavy) a viacerých expertných demografických štúdií pre privátnu sféru. Od roku 2010 je podpredsedom pre demografiu v rámci výboru Slovenskej štatistickej a demografickej spoločnosti.

LITERATÚRA

- AUDIRAC, I., 2007: Urban shrinkage Amid Fast Metropolitan Growth (Two faces of Contemporary Urbanism). Online [cit. 25. 9. 2009] Dostupné na <http://www.coss.fsu.edu/durp/sites/coss.fsu.edu.durp/files/Audirac2009.pdf>
- BLEHA, B., 2008: Prieskum percepcie demografickej problematiky na Slovensku. Slovenská štatistika a demografia 18, 4, s. 70-81.
- BLEHA, B. – BUČEK, J., 2010: Theoretical Issues of Local Social and Population Policy in „Shrinking Cities“ – Some Findings from Bratislava, s.110-131. In: Kovács, Z. (ed.). Challenges of Ageing in Villages and Cities: The Central European Experience. Szeged, University of Szeged. ISBN: 978-963-306-028-5.
- BOCCUZZO, G. et al., 2008: The impact of the bonus at birth on reproductive behaviour in a lowest-low context: Friuly-Venezia Giulia (Italy) from 1989 – 2005. s. 125-148. In: Vienna Yearbook of Population Research, Vienna Institute of Demography. ISBN: 978-3-7001-6536-1.
- BURCIN, B. – DRBOHLAV, D. – KUČERA, T. – VAŇO, B., 2007: Kompenzačná migrácia v Česku a na Slovensku. Online [cit. 25. 10. 2010] Dostupné na www.infostat.sk/vdc/sk/pris/Burcin_Drbohlay_Kucera_Vano.doc
- DŽUPINOVÁ, E. et al., 2008: Periférnosť a priestorová polarizácia na území Slovenska. Geografika, Bratislava, ISBN: 978-80-89317-06-6.

- FALŤAN, E., 1994: Sociologické problémy rozvoja sídelných a územných spoločenských. *Sociológia*, 26, 4, s. 269-275.
- GAJDOŠ, P. – MORAVANSKÁ, K. – PAŠIAK, J. – ZEMAN, M., 2006: Regióny SR v kontexte životných podmienok a rozvojových disponibilít. Pramenná publikácia. SÚ SAV, Bratislava, ISBN: 80-85544-49-0.
- GAJDOŠ, P. – PAŠIAK, J., 2006. Regionálny rozvoj Slovenska z pohľadu priestorovej sociológie. SÚ SAV, Bratislava, ISBN: 80-85544-46-6.
- GAJDOŠ, P. – PAŠIAK, J., 2008. Sociálne zdroje lokálneho a regionálneho rozvoja. SÚ SAV, Bratislava, ISBN: 978-80-85544-53-4.
- GAJDOŠ, P. – MORAVANSKÁ, K. – FALŤAN, E., 2009: Špecifiká sídelného vývoja na Slovensku. Typologická analýza sídiel. SÚ SAV, Bratislava.
- GAUTHIER, A. H., 2007: The impact of Family Policies on Fertility in Industrialized Countries: A Review of Literature. *Population Research and Policy Review* 26, 3, s. 323-346.
- HALÁS, M., 2008: Priestorová polarizácia spoločnosti s detailným pohľadom na periférne regióny Slovenska. *Sociologický časopis* 44, 2, s. 349-369.
- HAMPL, M. et al., 2008: Faktory – mechanizmy – procesy v regionálnom vývoji: aplikácie konceptu kritického realizmu. *Ekonomický časopis* 56, 7, s. 696-711.
- CHESHIRE, P. C. – MAGRINI, S., 2006: Population growth in European cities: weather matters - but only nationally. *Regional studies* 40, 1, s. 23-37.
- IRA, V., et al., 2005: Podoby regionálnych odlišností na Slovensku. SÚ SAV, Bratislava. ISBN: 80-85544-39-3.
- KOREC, P., 2005: Regionálny rozvoj Slovenska v rokoch 1989 – 2004. *Geografika*, Bratislava. ISBN: 80-969338-0-9.
- KRIVÝ, V., 2004: Kontext regionálneho rozvoja pred rokom 1989. In: Falťan, E. – Pašiak, J. *Regionálny rozvoj Slovenska: východiská a súčasný stav*. Bratislava: Sociologický ústav SAV, 2004, s. 7-16. ISBN: 80-85544-35-0.
- KUČERA, M., 2002: Propopulační politika je krok správním směrem. Sborník textov CEP, Seminář "Propopulační politika – ano či ne". Online [cit. 24. 9. 2007] dostupné na <http://www.cepin.cz/cze/kniha.php?ID=21>
- LOUŽEK, M., 2002: Odolejme svádení socialistické propopulační politiky. Sborník textov CEP, Seminář Propopulační politika – ano či ne. Online [cit. 23. 9. 2007] dostupné na <http://www.cepin.cz/cze/kniha.php?ID=21>
- LUTZ, W., 2007: Adaptation versus mitigation policies on demographic change in Europe, s. 20-27. In: *Vienna Yearbook of Population Research*, Vienna Institute of Demography. ISBN: 978-3-7001-6536-1.
- MALÍKOVÁ, E. – BUČEK, J., 1997: Changing Attitudes of Local Authorities: A Case study of Mayors in Slovakia. In: Jabes, J. (ed.). *Developing Organizations and Changing Attitudes: Public Administration in Central and Eastern Europe*. NISPACE, Sigma and University of Ottawa. s. 194-209.
- MYKHENKO, V. – TUROK, I., 2007: Cities in Transition: East European Trajectories 1960 – 2005. Online [cit. 23. 10. 2010] dostupné na www.cppr.ac.uk/media/media_51286_en.pdf
- MUSIL, J. – MÜLLER, J. 2008: Vnitřní periferie v České republice jako mechanismus sociální exkluze. *Sociologický časopis* 44, 2, s. 321-348.

- NOVÁKOVÁ, G., 2008: Vývoj populačného potenciálu na Slovensku v druhej polovici 20. storočia. In: Zborník prác CEVASTATu, Infostat, Bratislava. s. 1-19.
- NOWOTNY, H., 2000: Demography and Sociology. s. 73-80, In: Pavlík, Z. (ed.). Position of Demography Among Other Disciplines, Praha, Univerzita Karlova. ISBN: 80-902686-3-3.
- OUŘEDNÍČEK, M., 2003: Suburbanizace Prahy. Sociologický časopis 39, 2, 235-253.
- PICHLER, F. – WALLACE, C., 2009: Social Capital and Social Class in Europe. The Role of Social Networks in Social Stratification. European Sociological Review, 25, 3, s. 319-332.
- SLAVÍK, V. – KURTA, T., 2007: Rezidenčná suburbanizácia v zázemí Bratislavy – nový trend v migrácii obyvateľstva. Forum statisticum slovacum 3, 3, s. 201-207.
- ŠPROCHA, B., 2007: Rozdiely v úrovni plodnosti rómskych žien na Slovensku v závislosti od stupňa integrácie. Slovenská štatistika a demografia 17, 1-2, s. 141-149.
- VAŇO, B. et al., 2000: Súčasný stav demografie na Slovensku. Výskumné demografické centrum, Bratislava.
- VAŇO, B. – MÉSZÁROS, J., 2004: Reprodukčné správanie obyvateľstva v obciach s nízkym životným štandardom. Výskumné demografické centrum, Bratislava.
- VIDOVIČOVÁ, L., 2006: Podléhá česká veřejnost panice z demografie? s. 82-94. In: Kocourková, J. a Rabušic, L., eds. (2006). Sňatek a rodina: zájem soukromný nebo veřejný? UK, Praha, ISBN 80-86561-93-3.
- WALKER, A., 1990: The economic burden of ageing and the prospect interregional conflict. Ageing and Society, 10, 4, s. 377-396.