

Historicko-geografický vývoj obce Šenkvice, s dôrazom na perspektívy rozvoja obce v suburbanizačnom procese Bratislavy

Martin Lukáč¹, Vojtěch Przybyla²

¹ *Univerzita Komenského v Bratislave, Prírodovedecká fakulta, Katedra regionálnej geografie, ochrany a plánovania krajiny, Ilkovičova 6, 812 45 Bratislava, Slovenská republika; mart.lukac@gmail.com*

² *Univerzita Komenského v Bratislave, Prírodovedecká fakulta, Katedra humánnej geografie a demografie, Ilkovičova 6, 812 45 Bratislava, Slovenská republika*

Abstract

Historical and geographical development of the municipality of Šenkvice, with emphasis on the prospects for development of the village in the suburbanization process of Bratislava region

This article discusses the historical and geographical development of the municipality of Šenkvice. Historical-geographic development can be defined as the structural and morphological growth of the village, along with the closely related demographic trends. The aim of this work is to precisely define (through the past) the benefits of its geographical position and environment - as well as the present state and perspectives based thereon. Nowadays, the main task is setting the position of village self-government against the strong aspect of extensive suburbanization of Bratislava.

Keywords: *analysis; residential growth; chronological development; suburbanisation; Bratislava region*

Úvod a formulácia cieľa

Tematika suburbanizácie je veľmi aktuálnou a častokrát riešenou v kruhoch nielen odborných geografov, ale aj sociológov, etnológov, urbanistov či dokonca ekológov. Obyvatelia viacerých oblastí a regiónov Slovenska nachádzajú možnosť lepšieho uplatnenia sa a zárobku v podobe presťahovania sa do Bratislavy, prípadne jej rurálneho zázemia.

Práve dochádzka do práce sa stáva rozhodujúcim kritériom pre migrujúce obyvateľstvo v otázke výberu lokality, v ktorej majú konečný záujem sa usadiť. Silná pozícia obce Šenkvice je v tomto ohľade neopomenuteľná. Prítomnosť železnice, vidiecky charakter a dostupnosť služieb v neďalekom okresnom meste a častokrát i v samotnej obci sú devízami Šenkvic ako sídelného útvaru i strediskovej obce širokého okolia.

Cieľom našej štúdie je teda zhodnotenie vplyvov bratislavskej aglomerácie na perspektívy rozvoja konkrétnej obce, nachádzajúcej sa v širšom suburbiu hlavného mesta.

Materiál a metódy

Tento príspevok ako základný kameň pripravovanej bakalárskej práce sa pokúša zodpovedať otázku, či suburbanizačný proces sa v obci prejavuje prevažne pozitívnymi alebo negatívnymi faktormi. V rámci historicko-geografického vývoja obce v spojitosti so

súčasnosťou a v konzekvenciách budúcnosti sa preto primárne budeme venovať stavebno-morfologickému a sociálno-demografickému rozvoju obce. Je potrebné sa opierať o serióznú heuristiku, nakoľko vedenie obce sa ocitá v situácii silného nátlaku zo strany developerských spoločností, ktoré k tomu podmieňuje vysoký dopyt po bývaní v lokalite obce Šenkvice. Druhou otázkou na zodpovedanie preto bude vyjadrenie sa k vhodnosti ďalšieho stavebného rozvoja obce – v zmysle rozširovania plochy zastavaného územia. Súčasťou práce je aj priestorové zhodnotenie vývoja sídelnej štruktúry formou mapového výstupu.

Výsledky a diskusia

Šenkvice ako najväčšia vinohradnícka a vinárska obec malokarpatského regiónu a jedna z najväčších obcí SR [1] si ako pôvodné Veľké a Malé Šenkvice (znovu-založené Chorvátmi) zachovávala svoj agrárny ráz až do polovice 19. storočia. V tomto období došlo k spusteniu prevádzky konskej železnice, ktorá však na cestovanie bola pre väčšinu obyvateľstva pridrahou záležitosťou [2]. To znamenalo jej menší vplyv na rozvoj.

Výrazný impulz prinieslo až zavedenie parnej železnice v sedemdesiatych rokoch 19. storočia. Už v roku 1897 továrnik moravského pôvodu Jozef Machota v obci založil tehelňu, o rok neskôr zas židovský obchodník otvoril v obci liehovar. Obec sa veľmi rýchlym tempom stala priemyselným sídlom, v roku 1919 k dovtedajším podnikom pribudol parný mlyn (neskoršia výrobná mydla a továreň na výrobu olejov a tukových zmesí) [3].

Badateľné posuny v raste obce indikuje aj nasledovná tabuľka (Tab. 1).

Tab. 1. Vývoj počtu obyvateľov a domov Malých a Veľkých Šenkvic v rokoch 1863 – 1940
Komparatívny prehľad dvoch pôvodných obcí dnešných Šenkvic, spracované podľa monografií [4]

Malé Šenkvice			Veľké Šenkvice		
Rok	Počet obyvateľov	Počet domov	Rok	Počet obyvateľov	Počet domov
1863	212	?	1863	681	?
1870	246	41	1870	678	134
1881	248	39	1881	750	124
1890	247	39	1890	897	125
1900	327	45	1900	1 109	143
1910	396	55	1910	1 304	198
1919	535	59	1919	1 827*	218
1921	428	?	1921	1 510	?
1930	462	?	1930	2 143	?
1940	542	?	1940	2 310	?

*Tento údaj zahŕňa aj počet vojakov, ktorí sa v obci nachádzali v deň sčítania.

Tvorba pracovných príležitostí neodvratne znamenala prílev nového obyvateľstva, obzvlášť robotníckych a železničiarских rodín. Preto ešte na prelome 19. a 20. storočia

vznikli dnešné ulice Domovina, Zapotok a Cintorínska (v blízkosti železnice i na ňu nadväzujúcich priemyselných závodov). V tridsiatych rokoch 20. storočia sa domová výstavba dostávala aj do chotárnych častí, ktoré predtým boli značne vzdialené od intravilánu obce [4].

Za prvý pomyselný „zlatý vek Šenkvic“ môžeme považovať obdobie od vzniku JRD (dnes Poľnohospodárske družstvo Šenkvice) v roku 1956, až zhruba do roku 1975. V danom období obec dosiahla nebyvalý stavebný i demografický rozmach, vznikli desiatky nových ulíc – domov, bytových jednotiek i verejných budov a prvkov infraštruktúry. Aj na starších uliciach prebehla „generačná výmena“ – asanácia starých a výstavba nových domov.

Práve vplyvom intenzívnej výstavby došlo v roku 1964 aj k administratívnej zlúčeniu dovtedy 370 rokov samostatných Malých a Veľkých Šenkvic. Pod to všetko sa podpisovala nielen blízkosť Bratislavy (a tým dochádzka obyvateľov za prácou do nej), ale aj existencia väčších priemyselných podnikov v obci – tehelňa, závod Palma, výskumný ústav vinohradnícky a vinársky a svoj rozkvet zažívalo aj družstvo, v ktorom si prácu postupom času našlo vyše 400 občanov Šenkvic [5, 6]. Vďaka pracovným možnostiam na poľnohospodárskom družstve prichádzali do obce trvalo bývať obyvatelia „z horniakov“ – horného Považia, Kysúc a Oravy.

Obec si zároveň zakladala na tradícii centra oblasti (predtým dopravná križovatka a sídlo obvodného notariátu), postupne vo vybraných sférach významom prevládla aj nad susedným mestom Modra, pôvodným centrom celého regiónu. V danom období a ani v súčasnosti sa však napriek viacerým výzvam odmieta uchádzať o štatút mesta.

Rozvoj Šenkvic sa pod ich vzhl'ad najzreteľnejšie podpísal v období posledných 100 rokov (od ich vzniku, resp. znovu-založenia pred rokom 1557). Nová výstavba v minulom storočí rešpektovala prírodné danosti územia – výška základov domov a budov, trasovanie ulíc, výsadba zelene a budovanie doplnkovej infraštruktúry a mobiliáru. Územne sa obec zväčšila niekoľkonásobne, nárast možno registrovať aj v prípade počtu obyvateľov.

Zvrat v tejto korektnej filozofii nastal až v poslednom období [7]. Prvým väčším developerským projektom v obci bola „Straň sv. Urbana“, ktorá sa začala realizovať v blízkosti areálu zaniknutého Výskumného ústavu vinohradníckeho a vinárskeho v Šenkvicách, neďaleko hraníc katastrálnych území Veľké Šenkvice a Modra.

Jeho realizácia a architektonicko-estetické poňatie je skutočne v nadštandardnej kvalite, veľkou chybou je však smerovanie uličnej siete – projekt zrealizoval jednu ulicu, ktorá však kopírovala svah v smere SV - JZ, čo v prípade šenkvickeho údolia Stoličného potoka znamená postupné klesanie celej ulice – dovtedy sa však ulice stavali naskrz svahom,

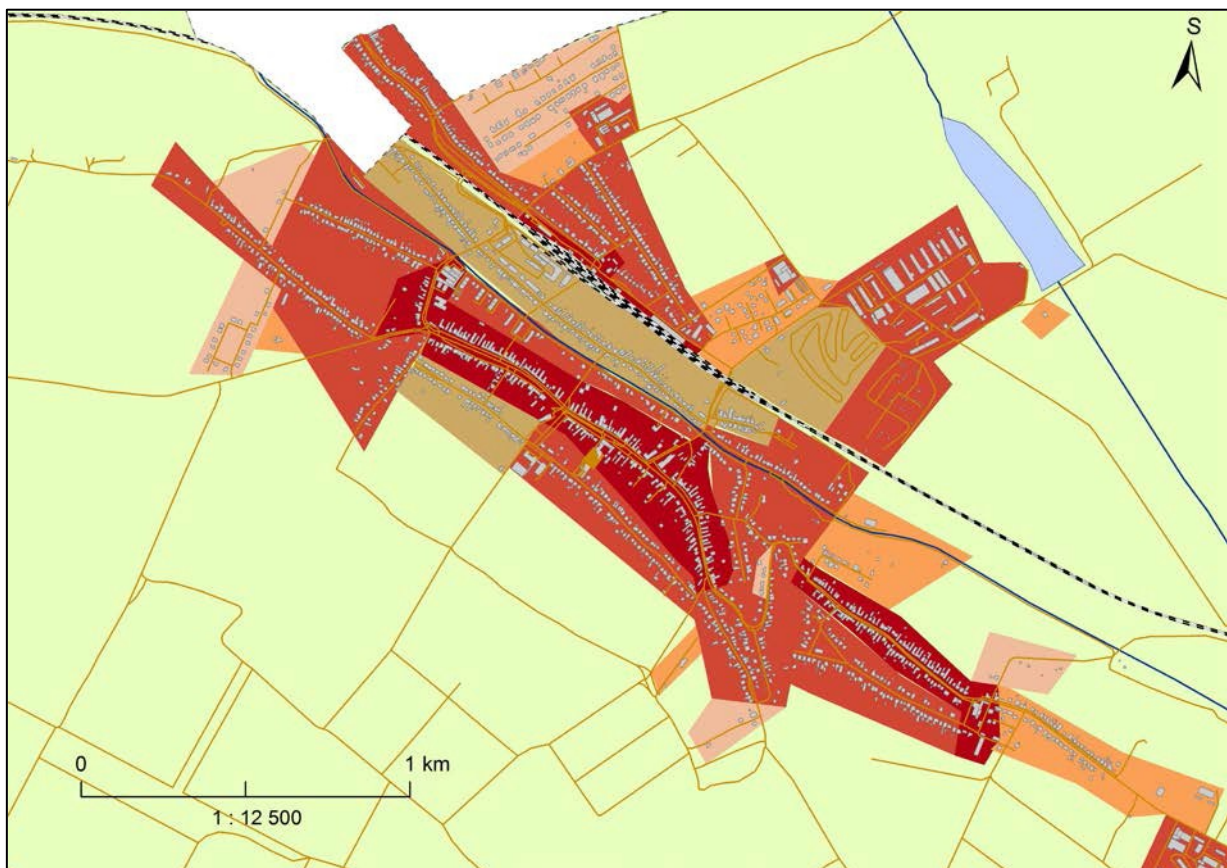
aby záhrady za domami zadržovali pravidelné prívaly vody z okolitých polí.

Rovnakým (nesprávnym) spôsobom boli v obci vybudované ďalšie štyri ulice – z týchto celkovo piatich ulíc sú tri dlhšie než 400 m – čo sa už podpísalo pod vytopenie staršej zástavby na uliciach, rešpektujúcich svahovitost' terénu. Voda z polí totiž dostala príležitosť plynule stiecť po nepriepustnom betónovom povrchu novovzniknutých ulíc priamo do pôvodnej zástavby. Následkom toho už boli aj petície občanov zo zaplavovaných ulíc.

Ďalším náhľadom nevhodného umiestnenia novej zástavby je druhý spôsob získania príležitosti zakúpiť si stavebnú parcelu – zahusťovaním zástavby v intraviláne obce, resp. záujmom o výstavbu rezidenčných štvrtí v areáloch býv. tovární [8]. Exemplárnym príkladom je vyrúbanie stromoradia, ktoré spevňovalo serpentínovú hlavnú komunikáciu v obci, ktorá prepája centrá pôvodných Malých a Veľkých Šenkvic, pričom prekonáva výškový rozdiel – vyslovene sa zarezáva do svahu a jeden jej okraj môže pôsobiť ako zráz. Práve ten bol spevňovaný spomínaným stromoradiím, ktoré muselo ustúpiť novej zástavbe. Negatívnymi dôsledkami tohto nerešpektovania terénnych daností sú zásadné statické vady domov, ktoré sa chronologicky začali čoraz intenzívnejšie prejavovať. Okrem nich začali mať majitelia okolitých parciel problémy s eróziou a rozsiahlymi zosuvmi pôdy.

Suburbanizačná výstavba je majoritne zastúpená v katastrálnom území Veľké Šenkvice (vzhľadom k ľahšej dostupnosti k železničnej a autobusovej stanici), katastrálne územie Malé Šenkvice zaznamenáva diametrálne odlišný záujem o výstavbu – tá tu prebieha väčšinou na základe rodinných väzieb – výstavba nového domu „na rodičovskom“ (druhá línia domovej zástavby od uličnej trajektórie), návrat zo zahraničia do domov po zosnulých príbuzných a pod.

K 31. decembru 2016 mala obec 4 868 obyvateľov [9], čo je historické maximum - po desaťročiach stagnácie na prelome storočí a predošlom demografickom vývoji. Okrem kladného prirodzeného prírastku je majoritným činiteľom aj pozitívny mechanický prírastok obyvateľstva - nielen v kontexte sťahovania osôb v rámci suburbanizácie Bratislavy v jej funkčnom mestskom regióne (FMR), ale aj prílev obyvateľov z iných regiónov Slovenska. Jedná sa teda o dve skupiny prisťahovalcov, podmienené miestom výkonu práce v Bratislave. Podľa údajov pobočky Slovenskej pošty [10] v obci však konštatujeme, že v obci býva viac ako 5 100 obyvateľov, čo znamená minimálne 200 obyvateľov mimo reálnej evidencie na matričnom úrade [11].



Legenda

	železnica		stavebný vývoj:
	vodný tok		do roku 2010
	cesta		do roku 1970
	hranica obce		do roku 1930
	budovy		do roku 1890
	vodná plocha		

Obr. 1. Kartografické zobrazenie historicko-geografického vývoja obce Šenkvice
 Vlastné spracovanie stavebno-morfologického vývoja obcí metódou intervalových polygónov.

Záver

Vedenie obce - konkrétne starosta Šenkvic sa rozhodol pre postupnú pomyselnú „stavebnú uzáveru“ obce – potvrdil to aj v rámci jednej z viacerých diskusií ako súčasť tohto výskumu. Ďalšími aspektmi boli : pomaly nedostačujúci výkon čistiarne odpadových vôd a stále nedobudovaná kanalizačná sieť v starších častiach obce, nedostatočná kapacita školských zariadení i potreba ďalších investičných akcií na území už existujúcej domovej zástavby. Veľkú úlohu aj vo vývoji počtu obyvateľov zohralo rozhodnutie vedení materskej a základnej školy o prijímaní detí len rodičov, ktorých trvalý pobyt je nahlásený v obci – dovtedy desiatky nových obyvateľov neprejavovali tendenciu sa prihlásiť na trvalý pobyt [10].

Vzhľadom k riziku napätia medzi starousadlíkmi a novými obyvateľmi sa postupne

čoraz väčšmi črtá myšlienka obnovenia už vyše 10 rokov zrušeného Zboru pre občianske záležitosti (ZPOZ). Potrebné kroky na včlenenie suburbanizovaných lokalít do kompaktného sídelného útvaru s pôvodným intravilánom sú integrovanou prioritou nielen územného plánu obce, ale aj nedávno aktualizovaného PHSR – na čom zrejme mal podiel aj tento výskum [6].

Suburbanizácia v obci zanechala nezanedbateľnú stopu, s ktorou budú musieť pracovať aj ďalší vedúci predstavitelia samosprávy. Situácia Šenkvič a ich uprednostnenia zdravého úsudku pred materiálno-finančným profitom obce je svetlým príkladom praxe.

Pod'akovanie

Za vzácne rady a odporúčania ďakujem svojmu školiteľovi a konzultantovi bakalárskej práce - doc. RNDr. Danielovi Gurňákovi, PhD.

Zoznam použitej literatúry

- [1] DataCubes [Citované: 14. marec 2017]
<<http://datacube.statistics.sk/TM1WebSK/TM1WebLogin.aspx>>
- [2] Excerpcia z prípravných podkladov monografie obce Šenkvice – autor Martin Lukáč.
- [3] Lančarič H. (1956) Kronika Potravného družstva vo Veľkých Šenkvičoch. Dozorný výbor Potravného družstva Šenkvice, p. 6
- [4] Lančarič H. (1960) Kronika obce Veľké Čaníkovce. MNV V. Čaníkovce, p. 19
- [5] Dubovský J., Ret G. (1966) 400 rokov Šenkvič. Obzor, p. 91.
- [6] Dubovský J. M., Lančarič H., Žáková Ľ. (1994) Šenkvice. Obecný úrad Šenkvice, p. 80
- [7] Výsledky autorského terénneho výskumu územia, realizovaného v rokoch 2011 - 2017.
- [8] Halleux J. M. (2001) L'Espace géographique (1), p. 67
- [9] Údaj poskytol Referát matriky a evidencie obyvateľstva, OcÚ v Šenkvičoch.
- [10] Údaj poskytla pobočka Slovenskej pošty v Šenkvičoch.
- [11] Šveda M., Podolák P. (2014) Geografický časopis 66(2), p. 115