

PODPORA POLITICKÝCH STRAN MEZERY A PROFIL JEJICH VOLIČE V KOŠICKÉM KRAJI

Vojtěch PRZYBYLA – Jozef ANTOŠ

**Katedra humánnej geografie a demografie,
Prírodovedecká fakulta, Univerzita Komenského v Bratislave**

Abstrakt

Fenomén politických stran „mezery“ (tzv. niche parties) se v prostoru střední Evropy výrazně prosazuje zejména v posledních deseti letech, a to především ve volbách na celostátní úrovni. Nejinak tomu je i na Slovensku, kde je v současné době stranicko-politická scéna roztržštěná a počet kandidujících subjektů značný. Předkládaná studie se snaží tuto problematiku postihnout na úrovni NUTS 5, konkrétně na příkladu Košického samosprávného kraje a volebního chování jeho obyvatel ve volbách do Národnej rady SR v roce 2016. Autoři se na základě dat ze sčítání lidu pokusí zkomparovat volební výsledky těchto stran se sociálně-ekonomicko-demografickými ukazateli pomocí prostorového Durbin modelu, a sestavit tak typický profil voliče těchto stran.

Klíčové slova: strany mezery, volební chování, regrese, profil voliče, Košický kraj

Abstract

The phenomenon of the niche parties has been visibly more successful in the last decade, mostly on the level of state elections. Slovakia is similarly affected due to the great number of parties on the ballot and the fragmentation on the scene of political parties. The study proposed tries to capture the problematic on the level NUTS 5, more specifically on the example of the Košice region and the behaviour of the voters in the parliamentary elections of 2016. Based on the census data, the authors try to compare the election results of these parties to the socioeconomic and demographic indicators while applying the spatial Durbin model and thus compile the typological profile of such voter.

Key words: niche parties, electoral behaviour, regression, profile voter, Košice region

1 ÚVOD

V posledních dekádě spatřujeme na politické scéně většiny střeoevropských států poměrně turbulentní vývoj. Nejinak tomu je i na Slovensku, kde došlo mezi lety 2006 až 2016 k výraznému překreslení politické mapy a změně volebních preferencí voličů. Tato situace se potvrdila v letošních březnových parlamentních volbách do Národnej rady, kdy se některé tradiční politické strany (KDH, SDKÚ) do parlamentu nedostaly a naopak 5% kvórum překročily zcela nové subjekty (Sme Rodina, #Siet). Strany mezery, jak můžeme tato nová uskupení nazvat, využívají nespokojenosti a frustrace voličů se stávajícím systémem a snaží se je nalákat na aktuální témata, jako je např. boj proti korupci nebo imigraci, čímž vyplňují existující mezeru v politické poptávce.¹⁶ Výskyt velkého počtu stran tohoto typu v politickém systému země vede k jeho značné nestabilitě. Tuto nestabilitu pak charakterizují velké výkyvy v podpoře jednotlivých stran a také nízká volební účast. Dochází k oslabení klasických vazeb mezi příslušností voliče k určité sociální skupině a mainstreamovými politickými stranami, které danou skupinu tradičně oslovují. S postupující individualizací voličů se tak zvyšuje jejich volatilita a tím klesá dlouhodobá (celoživotní) věrnost stranám mainstreamu (Cabada, 2013).

Hlavním cílem této studie je zhodnotit volební výsledky parlamentních voleb do NR SR 2016 z hlediska prostorového a ekonometrického. Oblast výzkumu je ohraničena územím Košického samosprávného kraje, který považujeme ze sociálního, ekonomického i národnostního hlediska za značně diverzifikovaný. Položili jsme si proto jednoduchou výzkumnou otázku: Pokud identifikujeme strany mezery, jsme schopni identifikovat i jejich voliče a sestavit jeho profil?

2 HLAVNÍ ČÁST PŘÍSPĚVKU

2.1 Teoretické východiska

Hlavním rozdílem mezi stranami mezery a tradičními stranami je množství akcentovaných témat, kdy strany mezery vyprázdnily ekonomická témata a zdůraznily malý okruh neekonomických otázek

16 Proto je nazýváme stranami mezery, v anglickém prostředí tzv. niche parties.

(Wagner 2012). Charakteristickým rysem těchto stran je nejen omezený rozsah řešené problematiky (s důrazem na reflexi aktuálních společensko-ekonomických otázek), ale také malá velikost členské základny. Za početný subtyp pak považujeme strany jednoho tématu. Častými voliči stran mezery jsou lidé nespokojení se současným establishmentem, kteří hledají „očičtivatele, proroky a mluvčí“ (Lucardie, 2000). Typologizaci nám ve své studii představuje Cabada (2013). Niche parties můžou mít podobu stran-firem, které jsou řízené jako obchodní společnosti a voliče chápou jako jejich konzumenta. Druhým typem jsou franšízové strany – ty jsou založeny na jedné platformě ve více státech (typickým příkladem jsou „zelení“ nebo „piráti“). Dále máme mediální strany, jež využívají vazbu lídra na síť médií jako nástroj politického marketingu. Antipolitické strany, negující současný systém vládnutí, označujeme jako strany protestu. Specifickým typem jsou generační strany, orientující se na určitou věkovou kategorii (strany seniorů nebo naopak mladých lidí). Načrtnutá kategorizace nám samozřejmě představuje ideální stav a v běžné praxi často vidíme mix těchto kategorií. Můžeme říci, že na rozdíl od západní Evropy jsou strany mezery v postsocialistických zemích daleko více orientovány na zisk vládních postů a ochotu kompromisu při prosazování svého politického programu, což následně může vést až k situaci, kdy v dalších volbách utrpí výrazný propad podpory, nepřekročí nutný práh pro vstup do zákonodárního sboru a stanou se tzv. stranou na jedno použití (Kubát-Lebeda, 2014).

V porovnání se západní Evropou se strany mezery začaly v postsocialistických zemích ve větší míře objevovat na přelomu milénia. První stranou, která uspěla na Slovensku, byla Strana občianskeho porozumenia (SOP), vzniklá okolo košického primátora Rudolfa Schustera, přičemž jedním z jejích hlavních cílů bylo dostat tohoto oblíbeného politika do prezidentského křesla. Není řečeno, že se strana mezery nemůže přetvořit na stranu mainstreamu. Příkladem budiž strana Smer-SD, která na počátku své existence hlásala alternativu k existujícím uskupením (kampaň „třetí cesta“), postupem času se však vyprofilovala v levicově orientovanou stranu hodnotově směřující k sociálně-demokratické stranické rodině. Totéž můžeme říci i o SaS, kterou již nyní považujeme za etablovanou liberální stranu.

Všechny strany, které v naší studii sledujeme, pokládáme na základě výše zmíněného za strany protestu. V případě hnutí Sme Rodina vidíme inklinaci ke kategorii strana-firma, zatímco stranu OĽaNO můžeme spíše považovat za mediální stranu. Strana ĽSNS se pasovala do role „očišťovatele“ a „mluvčího“ obyčejného lidu. #Sieť nabídla alternativu ke stávajícím stranám a sázela na image svého předsedy. Dnes, pár měsíců po volbách, vidíme, že tato strana se velice rychle zařadila do kategorie stran „na jedno použití“. Také v ostatních případech se setkáváme s fenoménem výrazného vůdce. Lze i do budoucna predikovat, že v našem prostoru budou strany mezery nadále silně personalizované, tj. totožné se svým lídrem, respektive zakladatelem.

2.2 Metodika

Záměrem vědeckého výzkumu v předkládaném příspěvku je hledání vzájemného vztahu mezi různými společenskými jevy, kde při daném procese nacházíme rozličné podoby závislosti. Jednou z nich je i příčinná, tzv. kauzální závislost, jejíž principy jsou využity i v představaném výstupu. Základním předpokladem v námi koncipovaném výzkumu je, že sociálně-ekonomické prostředí a národnostní nebo i demografický aspekt mají výrazný vliv na volební chování obyvatel v daném geografickém prostoru. Zkoumaným geografickým prostorem je území Košického samosprávného kraje, kde jsme identifikaci voličů stran mezery a sestavení jejich profilu realizovali na úrovni obcí, v počtu 461.

Pomocí metody nejmenších čtverců (OLS) a využitím vícenásobné regrese jsme otestovali významnost námi vložených nezávislých proměnných (pohlavní a věková struktura, vzdělání, zaměstnaní vs. nezaměstnaní, národnostní aspekt a náboženské vyznání), přičemž jednotlivé proměnné se ukázaly v daném území jako prostorově autokorelované. Na posouzení prostorové autokorelace jsme užili Moranův index I , lokální indikátor prostorové statistiky. Na základě této skutečnosti a snahy o odstranění prostorové závislosti – vložené proměnné nejsou na sebe v prostoru nezávislé – jsme přistoupili k použití prostorového Durbin modelu (Kempf-Leonard, 2005; LeSage a Pace, 2009).

Použitím prostorového Durbin modelu jsme otestovali významnost nezávislých proměnných pro všechny politické strany, které překročili limit pro vstup do slovenského parlamentu ve volbách v březnu 2016. Model obsahoval také matici prostorových vah W_{ij} , kde v našem případě binární matici nabýváme na základě společné hranice. Pokud mají dvě prostorové jednotky přímo společnou hranici, považujeme je za sousedy a tehdy přidělíme jim hodnotu 1. Využili jsme klasické sousedství dle administrativních hranic obcí (Kempf-Leonard, 2005; LeSage a Pace, 2009). Referenčními kategoriemi v modelu byli: muž, ve věku 35 až 49 let, Slovák, s nejvyšším ukončeným středoškolským vzděláním, zaměstnaný a nevěřící. Testovanými kategoriemi v modelu byli: žena; věk 18 až 24 let, věk 25 až 34 let, věk 50+ let; podíl maďarské a romské národnosti; podíl věřících; podíl nezaměstnaných k zaměstnaným; podíl obyvatelstva bez vzdělání či se základním vzděláním a podíl obyvatelstva s vysokoškolských vzděláním. Na základě výsledků první verze modelu jsme přistoupili k otestování verze modelu, ve které jsme vynechali aspekt národnosti z důvodu přítomnosti maďarského etnika a jeho vlivu na celkové výsledky a tímto pravděpodobně podhodnocení ostatních nezávislých proměnných. V pokračujícím výzkumu, v analyzování výsledků, jsme se zaměřili na strany mezery, a to v našem případě jsou: ĽSNS, OĽaNO, Sme Rodina a #Siet'. Následně jsme brali v úvahu jen ty proměnné, které se v modelu ukázaly jako významné.

Dalším krokem byla analýza výsledků selektovaných proměnných a potvrzení anebo vyvrácení jejich správnosti na základě komparace s volebními výsledky vybraných stran na území, které představovalo jádro jejich volební podpory. K vytyčení jádra volební podpory určité politické strany došlo vyjádřením jejího procentuálního podílu volebního zisku v konkrétní obci na celkovém výsledku této strany v námi sledovaném vyšším správním celku. Jednotlivé obce byly seřazeny podle procentních zisků dané strany od nejvyššího k nejnižšímu. Následně byly tyto hodnoty kumulativně sčítány do té doby, dokud nedosáhly 25 % celkového volebního zisku příslušné strany v námi sledovaném území Košického kraje. Jádro volební podpory je tak představováno územím, kde konkrétní strana získala právě 25 %

celkového volebního zisku. Závěrečným cílem byla identifikace voliče stran mezery a sestavení jeho profilu.

2.3 Výsledky a diskuse

Výsledky testování pomocí prostorového Durbin modelu prokázaly při každé z testovaných politických stran významnost některé z nezávislých proměnných, vložených v modelu. Zjištěné závěry pro lepší přehlednost uvádíme v tabulce 2.

Tabulka 1: Model 1 – Exponenciálně transformované signifikantní efekty (na 5%)

Total	KDH	LSNS	MOST	OĽa NO	Sme RODINA	SaS	#SIEŤ	SMER	SMK	SNS
Impacts:										
věk 18-24 let										
věk 25-34 let								5,452		0,374
věk 50+ let			0,163	0,171		0,256		9,258		
ženy										
Maďaři	0,715	0,800	1,905	0,896	0,841	0,936	0,864	0,677	2,153	0,636
Romové	0,815						0,823		1,274	
neza městnaní	0,576	0,525			0,586	0,540	0,420			
věřící	14,091					0,244				0,227
vysoká škola						2,315				
základní škola + bez vzdělání							2,531			

Zdroj: vlastní výpočty

Políčka červené a modré barvy v tabulce reprezentují statisticky významné hodnoty, jejichž multiplikační efekt v porovnání s referenčním voličem představují dané exponenciální hodnoty. Zbýlé šedé pole představují nevýznamné hodnoty. Červené políčko znamená vyšší tendenci volit danou politickou stranu a naopak modré políčko představuje nižší tendenci volit určitou politickou stranu v porovnání s referenčním voličem. Znamená to, že například věřící, bez ohledu na jiné difference, má 14krát vyšší sklon volit politickou stranu KDH v porovnání s referenční kategorií nevěřící. Obyvatel maďarské

národnosti má cirka dvojnásobne vyšší náchylnosť voliť politické strany MOST-Híd a SMK v porovnaní s referenčnou kategóriou – Slováci. Absolvent vysoké školy má 2,3krát vyššiu tendenciu voliť politickú stranu SaS než námi daná referenčná kategória obyvateľov s najvyšším ukončeným stredoškolským vzdelaním. Obyvatelia vo veku 50 let a viac majú 9,3krát vyššiu tendenciu voliť politickú stranu SMER než obyvatelia vo veku 35 až 49 let atď. Pokiaľ náš záujem zúžime len na strany mezery, tak v tom prípade pak pozorujeme takmer vždy, až na jednu výnimku u strany #Sieť, len negatívny multiplikačný efekt. Znamená to, že napríklad obyvatelia vo veku 50 let a viac majú 0,2krát nižšiu snahu voliť politickú stranu OĽaNO než obyvatelia vo veku 35 až 49 let. Obyvatel romskej národnosti má 0,82krát nižší sklon voliť politickú stranu #Sieť než Slováci.

Jedinou promennou, ktorá sa ukázala ako štatisticky významná pre všetky politické strany, bolo maďarské etnikum. Z dôvodu silného vlivu práve tejto kategórie v modeli na celkové výsledky a pravdepodobné podhodnotenie významnosti ostatných nezávislých promenných v porovnaní s touto sme pristoupili k opätovnému vyhodnoteniu priestorového Durbin modelu, nyní bez aspektu národnosti. Zistené výsledky pri druhom testovanom modeli uvádzame v tabuľke 3.

Tabuľka 2: Model 2 – Exponenciálne transformované štatisticky významné efekty (na 5%)

Total	KDH	LSNS	MOST	OĽa NO	Sme RODINA	SaS	#SIEŤ	SMER	SMK	SNS
Impacts:										
věk 18-24 let		5,641						21,656		
věk 25-34 let										
věk 50+ let						0,260		47,449		
ženy										
neza mestnani	0,195	0,242		0,499	0,336	0,431	0,239	0,236	39,004	
věřici	14,212					0,219				
vysoká škola				1,976	1,836	2,614				

základní škola + bez vzdělání		3,506		1,978		3,171	
-------------------------------	--	-------	--	-------	--	-------	--

Zdroj: vlastní výpočty

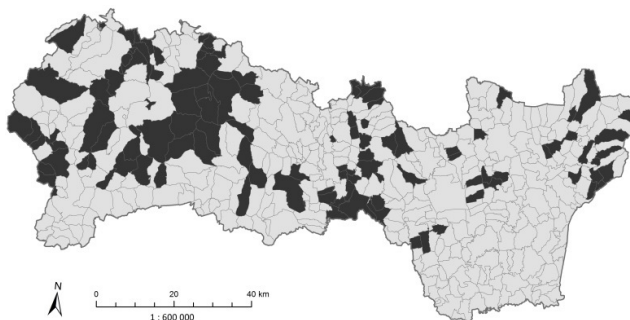
V tomto modelu (model 2) můžeme sledovat u stran mezery ve větší míře se vyskytující nejen negativní multiplikační efekt, ale i efekt pozitivní. Prvovolič (věk 18 až 24 let) má 5,6krát vyšší náchylnost volit politickou stranu ĽSNS než obyvatel středního věku (35 až 49 let). Kromě prvovoliče má vyšší sklon volit ĽSNS i obyvatel se základním vzděláním. Stranu OĽaNO má zase vyšší tendenci (cca 2,0krát) volit absolvent vysoké školy, stejně i stranu Sme Rodina (cca 1,8krát). Paradoxem je, že u strany Sme Rodina je zvýšená pravděpodobnost volby i u obyvatele se základním vzděláním. Zvýšenou možnost volby (3,2krát) u obyvatele se základním vzděláním má i strana #Sieť v porovnaní s referenční kategorií středoškolské vzdělání. Negativní multiplikační efekt se ukázal pouze u kategorie nezaměstnaní, z čehož vyplývá, že tito mají nižší tendenci volit sledované politické strany než obyvatelé zaměstnaní. Z obou modelů vyplývá, že nehraje žádnou roli, zda je volič muž nebo žena.

Komparace analýzy výsledků selektovaných proměnných s volebními výsledky vybraných stran na území, které představovalo jádro jejich volební podpory, potvrzuje do jisté míry jejich správnost. Podívejme se proto blíže na jednotlivé strany, které máme pro nestrannost seřazeny sestupně podle abecedy. Celkový počet obcí, které se nacházejí v jádru volební podpory Kotlebovy Ľudové strany – Naše Slovensko je 110, z toho nejvíce jich je v okrese Košice-okolie (32 obcí) a nejméně v okrese Trebišov (5 obcí). Pokud se podíváme na obrázek číslo 1, jádro má charakter západovýchodního gradientu, kdy v západní části kraje nacházíme silné shluky obcí, naproti tomu ve východních oblastech jsou části jádra rozptýlené. Jihovýchod je vyeliminován neslovenským národnostním složením jednotlivých sídel. Můžeme také říci, že podpora je soustředěna do menších obcí, protože velikostně jich v jádru pouze třináct přesahuje hranici 2000 obyvatel a 77 obcí má méně než 1000 obyvatel. Nejsilnější procentuální zisk strana zaznamenala v obci Husák (21,87 %), nejslabší naopak

v obci Malé Trakany (0,27 %). V päti obciach, ktoré majú mimochodom podíl maďarského (nebo romského) obyvateľstva medzi 70 % – 90 %, pak ĽSNS neobdržela žiadny hlas.

Protože se v druhej verzii priestorovom Durbin modeli ukázaly jako významné u této politickej strany indikátory: vek 18 až 24 let, lidé bez vzdělání + se základním vzděláním a nezameštnaní, porovnali jsme jejich relativní hodnoty v TOP 15 obciach jadra s krajským priemerom. V prípade obyvateľ se základním nebo žiadnym vzděláním dosahovali data u 12 obci výrazne vyššie hodnoty, než byl stanoven krajský priemer. Podobných výsledkov jsme dosáhli také v kategorii 18-24 let, kdy nám v deseti z prvniach patnásti obci, kde ĽSNS dosáhla nejvyššich zisků, znovu přesáhl podíl mladých v tomto veku krajský priemer. V prípade nezameštnaných se ukázal, při stanovenem referenčním rámci, vztah k této strane jako mírně oslabující. Jestliže se opäť podívame na hodnoty nezameštnanosti za jednotlivé obce, v 8 obciach z TOP 15 v jadre je počet nezameštnaných občanů pod krajským priemerom. Tento výsledok sice není zcela jednoznačný, ukazuje nám však, že ĽSNS má sice značnou časť voličstva z rad nízkopriemových skupin, prípadny ekonomický status však její podporu príliš neovlivňuje.

Obrázek 1: *Jadro volebni podpory strany ĽSNS ve volbách do NR SR 2016*

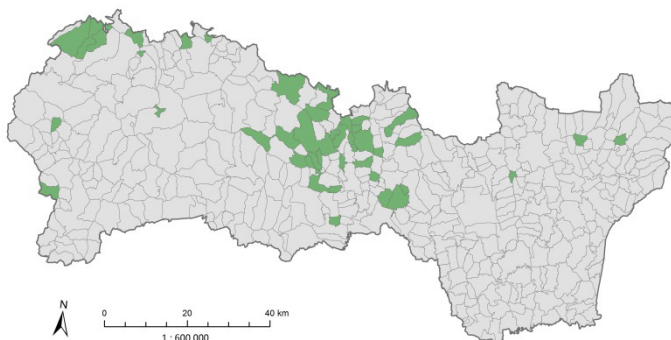


Zdroj: vlastni zpracování

Strana Obyčajni ľudia a nezávislé osobnosti má v jadre volebni podpory 46 obci, pričom taká polovina z nich (24) leží v okrese Košice-okolie, což je patrné i z obrázku číslo 2. Z okresů Gelnica

a Sobrance je v jádru zahrnuta pouze 1 obec. Nejsilnější procentuální zisk strana zaznamenala v obci Bystrany (45,0 %), nejslabší naopak v obci Čičarovce (0,24 %). Znovu se nám objevují sídla, kde byl výsledek strany nulový. Tentokrát se nám jako průkazné projeví dvě proměnné, a to vysokoškolsky vzdělaní lidé a lidé bez zaměstnání. V případě první kategorie má 8 z TOP 15 obcí v jádru volební podpory vyšší procentuální podíl vysokoškolsky vzdělaných obyvatel než je krajský průměr. Ve druhé sledované kategorii má 8 obcí z TOP 15 vůči krajskému měřítku podprůměrnou nezaměstnanost. Logicky se tak nabízí předpoklad, že elektorát této politické strany se rekrutuje ze vzdělanějších lidí, jejichž skupina je méně náchylná k ztrátě zaměstnání a životu na sociální podpoře. Tuto tezi můžeme podepřít i faktem, že 9 obcí z jádra jsou městské části Košic, ve kterých žije velké procento lidí s vyšším vzděláním.

Obrázek 2: *Jádro volební podpory strany OĽaNO ve volbách do NR SR 2016*

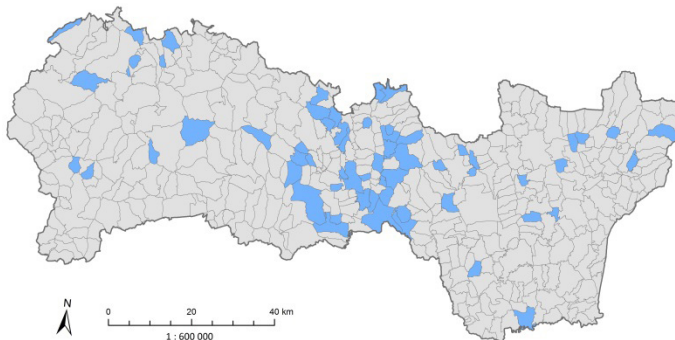


Zdroj: vlastní zpracování

Politický projekt miliardáře Borise Kollára Sme RODINA byl úspěšný zejména ve střední části kraje a v jeho jádru je zahrnuto 62 obcí (obrázek č. 3). Největší počet hlasů v poměru na obyvatele získal v obci Vrbnica (36,82 %), nejmenší v obci Malý Horeš (0,19%). V celkem 14 obcích nezískal hlas žádný. Sledovanými proměnnými tentokrát byli lidé bez vzdělání + se základním vzděláním, vysokoškolsky vzdělaní a opět lidé bez zaměstnání. Při srovnání statistických dat z TOP 15 obcí jádra s výše

uvedenými kategóriami najlépe dopadlo vysokoškolsky vzdelané obyvateľstvo, ktoré tvorilo nadprůměr v 9 obciach, základoskolské a bez vzdelání pak v 6 obciach. V 9 obciach byl podíl nezaměstnaných nižší než krajský průměr. Můžeme tak říci, že hnutí Sme RODINA oslovuje voliče napříč vzdělanostním spektrem.

Obrázek 3: *Jádro volební podpory hnutí Sme RODINA ve volbách do NR SR 2016*

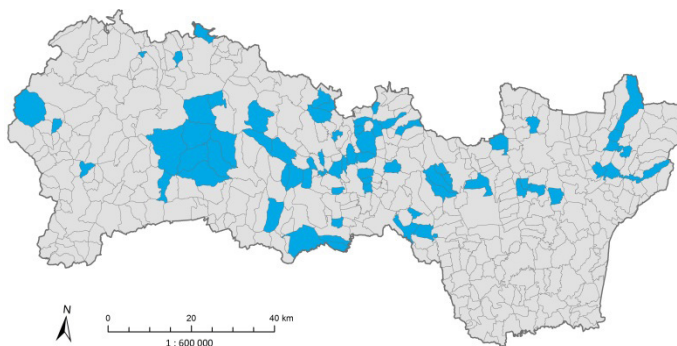


Zdroj: vlastní zpracování

Poslední námi zkoumanou stranou byla #Sieť, která má v jádru volební podpory 71 obcí, a to zejména na stredozápadě kraje. Zde konkrétně můžeme vidět kompaktní shluk na pomezí okresů Gelnica a Košice-okolie (obrázek číslo 4). Nejúspěšnější z procentuálního hlediska byla strana v obci Kechnec (38,8 %), nejméně úspěšná v obci Kapušianske Kľačany (0,27 %). Stejně jako v předchozích případech máme i zde několik obcí bez hlasu pro tuto stranu. Prokázaný vztah byl tentokrát zaznamenán s voliči dosáhnuvších základního vzdělání nebo osob bez vzdělání, což je zajímavé, protože strana #Sieť necílila v předvolební kampani na tuto skupinu. Z TOP 15 obcí je v 10 vyšší podíl této kategorie nad krajským průměrem. Druhým a víceméně již klasickým faktorem je nezaměstnanost. Opět se nám ukazuje, že tato proměnná snižuje potenciální úspěch, přičemž nám znovu vyšlo, že z 15 obcí s nejvyšší podporou pro tuto stranu má polovina z nich podprůměrné hodnoty nezaměstnanosti. Námi zjištěné výsledky

můžou predikovat fakt, že voličem #Sietě může být i ten, na nějž se strana primárně nezaměřuje.

Obrázek 4: *Jádro volební podpory strany #Siet' ve volbách do NR SR 2016*



Zdroj: vlastní zpracování

3 ZÁVĚR

Cílem tohoto příspěvku bylo na základě ekonometrického modelování zjistit, prostřednictvím porovnání referenční kategorie s vybranými proměnnými, specifika volební podpory stran mezery. Z důvodu přítomnosti vyššího podílu maďarského etnika a národnostní konfliktní linie (slovensko-maďarská) došlo k podhodnocení ostatních možných vlivů. Proto jsme přikročili k modelu očištěného o národnostní aspekt. Po otestování statistické významnosti se nám ukázaly různé zvláštnosti. Žádné z pohlaví nemá vyšší či nižší tendenci volit některou z politických stran, včetně stran mezery. Relativním zdůvodněním pro střední a vyšší věkové kategorie může být i vzájemné ovlivňování se v manželském svazku. Dále nám vyplynulo, že nezaměstnaní obyvatelé mají nižší tendenci volit kteroukoli z politických stran mezery než obyvatelé zaměstnaní. Analogický výsledek pozorujeme také napříč celým politickým spektrem (až na jednu výjimku). Můžeme předpokládat, že vlivem frustrace a rezignovanosti této skupiny obyvatelstva je jejich participace na věcech veřejných slabší a tím pádem i jejich volební účast nižší. Tento fakt nedokážou poměrně překvapivě zvrátit ani strany mezery.

Na druhé straně se nám v případě věku potvrdily poznatky z médií, že se velikostně nezanedbatelná skupina voličstva ĽSNS rekrutuje z řad prvovoličů (18 až 24 let). Vliv vzdělanostní úrovně pozorujeme u všech sledovaných stran. Vysokoškolsky vzdělané obyvatelstvo inklinuje k straně OĽaNO, naopak obyvatelé se základním vzděláním a bez vzdělání preferují ĽSNS a poměrně překvapivě i stranu #Sieť. V případě hnutí Sme Rodina nehraje stupeň vzdělání významnou roli, toto uskupení dokáže oslovit všechny kategorie.

Pokud se vyjádříme k naší snaze identifikovat voliče stran mezery a sestavit jeho profil, dokážeme to jen částečně zejména kvůli tomu, že politická scéna je příliš rozdrobená a potencionální voliči zmatení. Často se rozhodují až podle momentálního pocitu těsně před vstupem nebo přímo ve volební místnosti. Vycházejíc z těchto skutečností, je predikce jejich volebního chování jen v rovině testování hypotéz a odhadů.

Příspěvek vznikl s podporou Grantu pre doktorandov a mladých vedeckých pracovníkov UK č. 417/2016 a č. 322/2016.

POUŽITÁ LITERATURA

- CABADA, L. a kol. 2013. Strany jednoho tématu ve střední Evropě. Brno: Václav Klemm. 2013, 169 s. ISBN 978-80-87713-02-0.
- KEMPF-LEONARD, K. 2005. Encyclopedia of Social Measurement. Dallas: University of Texas. 2005, 3000 s. ISBN 978-0124438903.
- KUBÁT, M. – LEBEDA, T. a kol. 2014. O komparativní politologii a současné české politice. Praha: Karolinum. 2014, 164 s. ISBN: 978-80-246-2479-2
- LESAGE, J. – KELLEY-PACE, R. 2009. Introduction to spatial econometrics. USA: CRC Press/ Taylor & Francis Group. 2009, 374 s. ISBN 9781420064247.
- LUCARDIE, P. 2000. Prophets, Purifiers and Prolocutors: Towards a Theory on the Emergence of New Parties. In: Party Politics, vol. 6 (2), s. 175–185. ISSN: 1460-3683.
- WAGNER, M. 2012. Defining and measuring niche parties. In: Party Politics, vol. 18 (6), s. 845-864. ISSN: 1460-3683.

Kontaktní adresa

Mgr. Vojtěch Przybyla, Katedra humánnej geografie a demografie, Univerzita Komenského v Bratislave, Prírodovedecká fakulta, Mlynská dolina, Ilkovičova 6, 842 15 Bratislava 4, Slovenská republika, email: przybyla1@uniba.sk

Mgr. Jozef Antoš, Katedra humánnej geografie a demografie, Univerzita Komenského v Bratislave, Prírodovedecká fakulta, Mlynská dolina, Ilkovičova 6, 842 15 Bratislava 4, Slovenská republika, email: antos2@uniba.sk