

**Univerzita Komenského v Bratislave**

Prírodovedecká fakulta

Katedra humánnej geografie a demogeografie

**Geografické aspekty vymierajúcich obcí  
na Slovensku**

Bakalárska práca

**Miloš Ďurian**

Študijný odbor 4.1. 35 Geografia

Vedúci bakalárskej práce: Mgr. Alena Rochovská, PhD.

:

**BRATISLAVA 2011**

## Čestné vyhlásenie

Podpísaný Miloš Ďurian čestne vyhlasujem, že som bakalársku prácu „geografické aspekty vymierajúcich obcí na Slovensku“ vypracoval samostatne. Všetku použitú literatúru a pramene uvádzam v zozname bibliografických odkazov.

Bratislava, 23. mája 2011

.....

Ďakujem Mgr. Alene Rochovskej, PhD. za cenné  
rady, pripomienky a odborné vedenie  
pri vypracovávaní bakalárskej práce.

## Obsah

Úvod práce.....	6
1. Cieľ a metodika práce.....	7
1.1 Zhodnotenie literatúry.....	8
2. Charakter sídelnej štruktúry Slovenska a vo vymierajúcich obciach.....	9
2.1 Lokalizácia vymierajúcich obcí.....	12
2.1.1 Oblasť juhu stredného Slovenska.....	14
2.1.2 Oblasť severovýchodného Slovenska.....	15
3. Vybrané charakteristiky a príčiny vymierania obcí na Slovensku.....	16
4. Úvahy o zlučovaní vymierajúcich obcí.....	18
5. Hodnotenie vybraných aspektov vo vymierajúcich obciach.....	22
6. Možný dopad a prognóza vymierajúcich obcí do budúcnosti.....	28
Záver.....	33
Zoznam použitej literatúry.....	37
Prílohy.....	39

## **ABSTRAKT**

### **Miloš Ďurian: Geografické aspekty vymierajúcich obcí na Slovensku**

Univerzita Komenského v Bratislave, Prírodovedecká fakulta, Katedra humánnej geografie a demografie

Bakalárska práca, 39 strán, 10705 slov, 24 grafických príloh, 2011

Práca je zameraná na vymedzenie geografických aspektov vymierajúcich obcí na Slovensku. Z uvedených geografických aspektov sú, rozmiestnenie vymierajúcich obcí na území Slovenska, index starnutia v týchto obciach, podiel vymierajúcich obcí z celkového počtu obcí v jednotlivých okresoch, miera nezamestnanosti a celkový pohyb obyvateľov. Za vymierajúcu obec sa určila obec do 500 obyvateľov. Dáta k obciam boli čerpané zo stránky z [www.mos.sk](http://www.mos.sk). Všetky tieto obce sú znázornené v mapových prílohách a tabuľkovej prílohe mojej práce. V práci sa vyskytujú citácie názorov odborníkov, ktorí sa zaoberali touto problematikou komplexnejšie, doplnené svojimi úvahami a detailnejším výskumom. Cieľom práce bolo treba vytvoriť jednotný nestranný pohľad na situáciu okolo vymierajúcich obcí na Slovensku a poukázať na najviac takto ohrozené oblastiach a určiť možný dopad a prognózu vývoja do budúcnosti.

Kľúčové slová: vymieranie obcí, ohrozené oblasti, vývoj a prognóza do budúcnosti

## **ABSTRACT**

### **Miloš Ďurian: Geographical aspects of dying villages in Slovakia**

University of Comeniana in Bratislava, Faculty of nature scientist, chair of human geographic and demographic

The bachelor work, 39 pages, 10705 words, 24 graphic add, 2011

The work is focused on defining the geographical aspects of dying villages in Slovakia. For these are the geographical aspects, the deployment of dying villages in Slovakia, the aging index in the villages, dying village share of the total number of villages in different districts, the overall unemployment rate and population movement. For the moribund village community was determined to 500 people. Data for municipalities were drawn from the pages of [www.mos.sk](http://www.mos.sk). All of these municipalities are shown in map and tabular annexes Annex of my work. At work there are quotations of opinions of experts who have dealt with this issue comprehensively, by their reflections and detailed research. The goal was to be a single impartial look at the situation around dying villages in Slovakia and to highlight the most vulnerable areas and thus determine the potential impact and prognosis of the future.

Key words: disappearance of villages, vulnerable areas, development and forecast the future

## Úvod práce

V úvode mojej bakalárskej práce by som chcel oboznámiť predstaviť svoju prácu, charakterizovať obsah jednotlivých kapitol a vymedziť jednotlivé charakteristiky a príčiny skúmania danej problematiky práce.

Práca skúma geografické aspekty vymierajúcich obcí na Slovensku. Čo sa týka spomínaných geografických aspektov, najprv som sa zameril na rozmiestnenie týchto obcí. Ďalšie skúmané aspekty boli index starnutia v týchto obciach, podiel vymierajúcich obcí z celkového počtu obcí v jednotlivých okresoch, miera nezamestnanosti vo vymierajúcich obciach a celkový pohyb obyvateľov.

Vymierajúca obec je považovaná tá obec, ktorá má spravidla menej ako 500 obyvateľov (Gajdoš 2009). Podľa tohto kritéria som spracoval všetky obce na Slovensku do výslednej tabuľkovej podoby. Z tejto vzniknutej tabuľky som neskôr vyčlenil dve najviac ohrozené oblasti s vymierajúcimi obcami do 500 obyvateľov. Dáta ku všetkým obciam som čerpal zo stránky [www.mos.sk](http://www.mos.sk). Okrem spomínanej tabuľkovej prílohy, taktiež sú pridané aj mapové podklady bez ktorých by sa ťažko dalo predstaviť si najmä lokalizáciu týchto obcí. V práci sú uvedené aj jednotlivé grafy a tabuľky, podľa ktorých je zrozumiteľne vidieť jednotlivé disparity medzi obcami lokalizujúce sa v daných krajoch.

Čo sa týka jednotlivých kapitol práca začína charakteristikou sídelnej štruktúry, kde som najprv porovnal sídelnú štruktúru v minulosti a v súčasnosti t.j. po roku 1989, všeobecnú problematiku vymierajúcich obcí v sídelnej štruktúre Slovenska, faktory vplývajúce na sídelnú štruktúru a vymieranie obcí, transformačné procesy v obciach a najviac ohrozené lokality s vymierajúcimi obcami na Slovensku.

Pri hodnotení vybraných charakteristík obcí som sa zameril na migráciu, celkový pohyb obyvateľov, vekovú štruktúru, hlavné ekonomické aktivity v týchto obciach, citácie názorov odborníkov na problematiku a prognózy vývoja vymierajúcich obcí.

V kapitole úvahy o zlučovaní obcí je v krátkosti uverejnený zákon na základe akých podmienok a okolností možno zlúčiť resp. spojiť tieto obce. Tieto úvahy o zlúčení sú doplnené hlavnými dôvodmi a príčinami k zlučovaniu s pridanými vlastnými myšlienkami k danej problematike. V kapitole sú uverejnené názory starostov a ich postoje k zlúčeniu svojich obcí, taktiež ako to v praxi, na základe akých faktorov je zlúčenie obcí úspešné.

V porovnávaní hodnotení vybraných aspektov vo vymierajúcich obciach som kooperoval s tabuľkou nachádzajúcou sa v prílohovej časti práce. Porovnával som najprv všetky

vymierajúce obce, ktoré sú v kategórií do 500 obyvateľov. Sledované aspekty predstavovali za roky 1998 – 2008, či už prírastky alebo úbytky obyvateľov za toto obdobie, porovnanie rozdielov poproduktívneho a predproduktívneho obyvateľstva, porovnanie miery nezamestnanosti a podielu týchto obcí k všetkým obciam okresu. V tejto kapitole sú uvedené tabuľky a grafy veľkostných kategórií obcí do 500 obyvateľov, ktoré sú rozdelené do piatich kategórií, takisto nemožno zabudnúť aj na grafy týkajúce sa počtu týchto obcí, ktoré prislúchajú k danému kraju. Po hodnotení vypočítaných ukazovateľov nachádzajúcich sa v tabuľkách a grafoch veľkostných kategórií sú detailnejšie spracované aj najviac ohrozené okresy, ktorých súčasťou sú tieto obce.

V kapitole možný dopad a prognóza vymierajúcich obcí je venovaná komunálnej reforme, ktorá približuje skutočnosť akým smerom sa majú tieto obce uberať, citácie názorov na danú vec, taktiež aspekty ako tieto obce v budúcnosti oživiť, no v neposlednom rade je v tejto kapitole postavenie štátu k tejto problematike návrhy riešenia projektov, ktoré môžu rozvíjať tieto obce v ďalších rokoch. Uvedené sú tu aj príklady takýchto obcí, v ktorých starostovia dokázali svoje obce spropagovať, ba aj v niektorých z nich sa natočili filmy, ktoré nedávno mohli diváci vidieť aj v kinách. Kapitola je venovaná aj rozvoju cestovného ruchu, agroturistike a vidieckej turistike, perspektívy a prognózy vidieckych oblastí s vymierajúcimi obcami.

Záver práce je venovaný najmä tomu, aby sa problém vymierania obcí neodsúval do zabudnutia. Opäť je zverejnená komunálna reforma a jej následné využitie v praxi. V tejto kapitole sú zahrnuté jednotlivé postoje a programové vyhlásenia predchádzajúcich vlád a ich riešenie pre rozvoj týchto obcí. Sú tu aj príklady krajín rozlohou a počtom obyvateľov podobných Slovensku, ako oni riešia problémy s vymierajúcimi obcami. Ďalej sa v tejto kapitole apeluje na lepšie hospodárenie z rozpočtov obcí, zlučovanie obcí do mikroregiónov, redukcia poslancov a ich odmeňovanie a intenzívnejšie žiadanie o dotácie finančných prostriedkov, či už z vlády alebo formou grantov z eurofondov.

## **1. Metodika práce a cieľ práce**

Metodika mojej bakalárskej práce bola založená na geografických aspektoch vymierajúcich obcí. Mojou úlohou bolo určiť a zanalyzovať vhodné geografické aspekty, ktoré charakterizujú vývoj, príčiny, dôsledky a možný vývoj v týchto obciach v budúcnosti.

Metodika mojej vlastnej práce spočívala v zbere informácií, ktoré boli ďalej analyzované, spracovávané a po doplnení vlastnými logickými postupmi spracované do výslednej podoby. Pri spracovávaní tejto témy som postupovať chronologicky. V úvode som predstavil a oboznámil danú tému. Zdroje a dáta boli z prameňov čerpaných z najrôznejších zdrojov.

Za najdôležitejšie zdroje prameňov tejto práce pokladám knižnice, kroniky obecných a mestských úradov. Časť teoretických údajov bola čerpaná aj z webových stránok. Všetky zdroje mojej práce sú uverejnené v Zozname použitej literatúry. Samozrejme niektoré zdroje poskytovali často len čiastkové závery, preto boli dopĺňované vlastnými logickými a dedukčnými postupmi. Práca je doplnená vlastnou prácou, a to zostavením tabuľky všetkých vymierajúcich obcí, priblížením s tabuľkami, grafmi a mapami.

V práci sú aj niektoré spomenuté názory a fakty od popredných slovenských sociológov, politológov a pracovníkov štatistických informácií. Ďalej sú v práci spomenuté aj postrehy ľudí žijúcich v niektorých z vymierajúcich obcí. Ich názory a postoje k danej problematike boli v práci zaznamenané. Cieľom práce je vytvoriť jednotný nestranný pohľad na situáciu vo vymierajúcich obciach na Slovensku v najviac takto ohrozených oblastiach s možným dopadom a prognózou do budúcnosti.

Práca pokračuje ďalej lokalizáciou obcí do 500 obyvateľov, kde sa kladie dôraz najmä na rozmiestnenie obcí, faktory a príčiny vymierania obcí v najviac ohrozených oblastiach z vymierajúcimi obcami – oblasť juhu stredného a severovýchodného Slovenska. Poukázanie na vekovú štruktúru a mobilitu obyvateľstva v týchto obciach a citácie autorov s perspektívou do budúcnosti. Ďalej som sa zaoberal vymierajúcimi obcami z hľadiska krajov a v nich porovnanie Prešovského a Banskobystrického, kde týchto obcí je najviac. Porovnanie najviac ohrozených okresov s najmenej ohrozenými okresmi, čo sa týka vymierajúcich obcí a vzájomné hodnotenie týchto krajov z hľadiska perspektívy ďalšieho rozvoja.

### **1.1 Zhodnotenie literatúry**

Pri zhodnotení použitej literatúry, ktorú som využil v práci, možno poznamenať, že téma práce geografických aspektov vo vymierajúcich obciach na Slovensku poskytuje viacero



odborno-literárnych prameňov a je možné sa na túto problematiku pozeráť z rôznych pohľadov v skúmaní jednotlivých geografických aspektov. Ako prvý krok pri spracovaní vymierajúcich obcí som si pomocou stránky [www.mos.sk](http://www.mos.sk) našiel obce, ktoré sa považujú za vymierajúce. Všetky tieto obce sa nachádzajú v tabuľkovej prílohe. Spomínaný internetový zdroj mi poskytol viacero informácií, ktoré som implementoval do výskumu práce a podľa ktorých som aj s pomocou citácií názorov odborníkov na túto problematiku prácu ďalej rozvinul. O tejto problematike som čerpal aj zo zahraničných publikácií, z nich uvediem prácu autorov Musila a Mullera zo stránky [www.sreview.soc.cas.cz](http://www.sreview.soc.cas.cz), ktorí sa zaoberali vnútornými perifériami Českej republiky. Ohľadom vymierania obcí je v práci uvedená problematika vymierania obcí v Maďarsku, Írsku a Fínsku od autorky Emilie Ihatsu zo stránky [www.ouka.fi/pora/pdf](http://www.ouka.fi/pora/pdf), nakoľko bolo vhodné porovnať obce v týchto spomenutých krajinách so Slovenskými vymierajúcimi obcami, čo sa týka vývoja a ďalších smerovaní obcí.

Ďalší zdroj, ktorý mi pomohol v práci bol [www.konzervativizmus.sk](http://www.konzervativizmus.sk), kde som citoval odborníka na sídelnú štruktúru Dušana Slobodu a ďalšie čerpané informácie z tejto stránky som venoval jednu kapitolu práce. Podobne k sídelnej štruktúre mi pomohol zdroj zo stránky [www.e-polis.cz](http://www.e-polis.cz) od Ľubomíra Poliaka. Dostatok informácií mi poskytli aj printové pramene z [www.obroda.sk](http://www.obroda.sk), [www.pravda.sk](http://www.pravda.sk), [www.pluska.sk](http://www.pluska.sk), [www.korzar.sk](http://www.korzar.sk). V spomínaných zdrojoch boli uvedené názory starostov a ľudí, ktorí žijú v týchto obciach, ich postoje k vývoju svojich obcí do budúcnosti. Bohaté poznatky z práce *Budúcnosť malých obcí na východnom Slovensku* od autoriek Labunová a Lovacká som tiež využil pre svoju prácu z hľadiska podrobnejšieho skúmania najviac ohrozených lokalít na Slovensku. Ku kapitole týkajúcej sa združovaniu obcí som čerpal informácie zo stránky z [www.angelfire.com](http://www.angelfire.com), kde som využil poznatky a legislatívne úpravy týkajúce sa zlúčenia obcí od autorov Tichý a Kozovský. Na stránke [www.tyzden.sk](http://www.tyzden.sk) som čerpal informácie ohľadom charakteristiky riešenia najväčších problémov vymierajúcich obcí v konkrétnych obciach. Tu sú spomenuté ako tieto obce využívajú eurofondy, aké majú póly rastu a aj k sídelnej štruktúre sú tu spomenuté dané aspekty. Na stránke [www.evropskemesto.cz](http://www.evropskemesto.cz) som uvádzal do práce problematiku týkajúca sa pohybu obyvateľstva vo vymierajúcich obciach a postoje obyvateľov k budúcemu vývoju obcí.

## 2. Charakter sídelnej štruktúry Slovenska a vo vymierajúcich obciach

Sídelná štruktúra je významným metodologickým problémom pre členenie obcí na menšie štatistické jednotky. Do roku 1960 bola najnižšou štatistickou jednotkou osada. Za osady boli definované tie osady, ktoré vznikli na Slovensku ako samostatné obce od roku 1890 a ku ktorým náležalo viac než 10 domov s vlastným číslovaním. Od roku 1961 boli zavedené najnižšie sídelne štatistické jednotky – časti obcí. V tomto ponímaní sa za časť obce ako najnižšej sídelnej jednotky chápala obec nečlenená na dve a viac častí obcí. Vývoj počtu obcí na území Slovenska v 20. Storočí ukazuje na pomerne stabilnú situáciu v prvej polovici 20. Storočia a minimálny pokles ich počtu, zatiaľ čo k radikálnemu úbytku vďaka intenzívnej integrácii obcí prišlo v ére socializmu (o 650 obcí) a naopak najnižší počet obcí bol v roku 1989 - 2695. Po roku 1990 sa počet obcí na Slovensku vďaka dezintegračnému procesu zvyšoval. Okrem zmien počtu obcí sa v tejto etape uskutočňuje aj zmena názvov obcí, ktorá je príznačná pre obdobia po významných spoločensko-politických zmenách aj v spoločnosti (najmä v obciach južného Slovenska) (Slavík 2005).

Slovenská republika patrí medzi stredne urbanizované krajiny v Európe. Podiel obyvateľstva bývajúceho v mestách dosahuje 56 percent. Sídelnú štruktúru Slovenska možno charakterizovať ako výrazne rozdrobenú s veľkým podielom malých obcí. Malá obec je považovaná obec do 1000 obyvateľov (Čavojec 2010).

V Českej republike ja za malú obec považovaná obec do 2000 obyvateľov. V tejto veľkostnej kategórii bolo v rokoch 1991-95 novo zaregistrovaných 71 021 obyvateľov a ubudlo len 24 808 obyvateľov. Malé obce v tejto veľkostnej kategórii v Českej republike naďalej vymierajú ale v menšej miere ako doposiaľ. Priemer pre malé obce do 2000 obyvateľov je celkový úbytok 1,91 na 1000 obyvateľov (Librová 1997).

V analýzach ďalších popredných českých demografov sa vyskytuje pojem *vnútorná periféria*. Označuje to z gréckeho slova „periphēria“ ako niečo na okraji. Musil a Muller sa zaoberajú vo svojich výskumoch vnútornou perifériou, ktorú považovali za tie územia krajiny, ktoré sa ekonomicky nerozvíjajú, strácajú obyvateľstvo, demograficky starnú, majú nižšie sociálno-ekonomickú úroveň a horšie technickú aj sociálnu infraštruktúru ako ostatné časti územia, majú starý bytový fond a objavujú sa v nich špecifické sociálne problémy spojené s inklúziou.

Zo ďalších prác zahraničných autorov zaoberajúci sa problematikou vymierania obcí možno uviesť prácu od Emilie Ihatsu (2008) *The disappearance of the Village* (Vymierajúce obce). Táto práca od spomínanej autorky sa zamerala na vymierajúce obce v Maďarsku, Írsku

a vo Fínsku. Problémy v týchto krajinách ohľadom vymierania obcí sú podobné ale takisto aj v niektorých faktoroch odlišné. Je to najmä dôraz na zachovanie a následné udržiavanie tradičnej vidieckej štruktúry, s ohľadom na kvalitu životného prostredia a historickej kontinuity obce. Cieľom jej práce bolo vyriešiť základné otázky týkajúce sa globalizácie vidieckych oblastí, a hodnôt nehnuteľného dedičstva a krajiny. Vymieranie obcí je problém univerzálny a problém, ktorý tento stav spôsobil bolo aj industrializácia poľnohospodárstva. Obyvatelia preto museli opustiť svoje obce pretože nemali pracovné príležitosti.

Obce, ktoré možno považovať na Slovensku za vymierajúce majú spravidla menej ako 500 obyvateľov. Súčasná sídelná štruktúra Slovenska patrí spolu s Českou republikou a Francúzskom k najfragmentovanejším sídelným štruktúram v Európe. Znamená to nerovnomerný, vysoký podiel malých obcí do 500 obyvateľov (Gajdoš 2009)

Na Slovensku je celkom 2891 obcí. Z nich však až 40 percent počtu obcí t.j. 1161 je vymierajúcich, pričom ich celkový počet obyvateľov je 314 484 a tvorí len 6 percent z populácie krajiny (Sloboda 2004).

Slovensko je charakterizované výraznými sídelnými a regionálnymi rozdielmi, a tak sa táto problematika dostáva do popredia nielen v rovine politiky a hľadania možností ich riešenia, ale i ako významný odborný (výskumný) problém (Falt'an 2009).

Súčasnú podobu sídelnej štruktúry vymierajúcich obcí Slovenska ovplyvňuje viacero faktorov, ako napríklad členitosť reliéf Slovenska, história osídľovania, rozvoj ekonomických aktivít a ich sústreďovanie do vybraných alokácií, ale hlavne integrácia obcí v období socializmu a následne dezintegrácia spôsobená zavedením demokratických prvkov do riadenia a správy štátu po roku 1990. Kedysi živé, progresívne sa vyvíjajúce obce dnes ustrnuli vo vývoji a ich mnohofunkčnosť vyústila do monofunkčnosti až nefunkčnosti.

Procesy integrácie obcí, ktoré dominovali počas posledných štyroch desaťročí minulého storočia, boli súčasťou tzv. *socialistickej prestavby* sídelnej štruktúry krajiny. Výrazným fenoménom súčasnosti i na Slovensku je odchod obyvateľov mestských obcí na vidiek. Poukazuje na to nielen reálny pohyb obyvateľov, ale naznačujú to i postoje obyvateľov. Je však značne priestorovo selektívny a týka sa predovšetkým určitých skupín obyvateľov. Jedným z výrazných motívov odchodu je možnosť zabezpečiť si vhodné bývanie. Týka sa predovšetkým obcí s dobrou naviazanosťou na mestské centrá. Väčšina obyvateľov, ktorí reálne uvažujú o presťahovaní sa chcú presťahovať do väčšieho mesta. Výrazná skupina však preferuje malé vidiecke obce v zázemí väčších miest. Sú to vo väčšej miere najmä obyvatelia žijúci v mestách. Obyvatelia obcí v prevažnej miere uvažujú o presťahovaní sa na vidiek,

výrazná skupina však i do väčších miest (predovšetkým mladšia generácia, nie však do najväčších slovenských miest - Bratislavy a Košíc).

Vidiecke obce do 500 obyvateľov vykonali v transformačnom období z konca 20. a začiatku 21. storočia viditeľné a rozsiahle zmeny v civilizačnej, ekonomickej, i spoločensko-kultúrnej oblasti, ktoré sa pochopiteľne museli prejavíť i v zmenách v osídlení a celkove v sociálno-priestorovej situácii spoločnosti. Obsah zmien v sociálno-priestorovej situácii predstavujú aj zmeny v charaktere i v priestorovom rozložení spoločnosti. Ide o súhrn zmien v charaktere sídel a ich spoločenstiev, zmien v obytnom, sídelnom a sociálnom prostredí, ale i zmien v sociálnej štruktúre obyvateľov, ich sociálnej a priestorovej mobilite, v sociálnych vzťahoch a celkove v spôsobe života atď.

Ďalej sa tieto zmeny v transformačných procesoch prejavili v sekundárnom a terciérnom sektore a týka sa to obcí lokalizovaných hlavne na severovýchode Slovenska a taktiež aj na juhu stredného Slovenska. Tieto uvedené lokality sú najviac ohrozené, čo sa týka vymierania obcí. Tu treba zdôrazniť potrebu podrobného poznania sídelnej štruktúry Slovenska ako základného predpokladu pre riešenie jej konsolidácie, ktorá by viedla k pričleneniu malých vymierajúcich obcí k životaschopnejším obciam. K možným nepriaznivým scenárom patrí aj "scvrknutie" mapy obcí na Slovensku tým, že dôjde k vymieraniu (resp. vyludneniu) periférnych oblastí krajiny.

Poľnohospodárstvo ako tradičný sektor týchto typov obcí stratilo svoju dominantnú pozíciu v zamestnanosti obyvateľstva, stále však zohráva dôležitú úlohu. K dôvodom pomalšieho rozvoja vidieckych oblastí patrí aj nízka koncentrácia vysokoškolsky vzdelaných ľudí a všeobecne nižšia úroveň kvalifikovanosti vidieckych pracovníkov vrátane nízkej počítačovej a jazykovej gramotnosti. Týka sa to najmä tých obcí, ktoré sa nachádzajú v oblasti Podunajskej nížiny, Juhoslovenskej kotliny a čiastočne aj Východoslovenskej nížiny. Avšak po roku 1989 nastala zmena, uvoľnenie aj v sídelnej štruktúre. Mnohé vidiecke obce, ktoré boli počas socializmu umelo pričlenené k mestu alebo zlúčené, sa oddelili. Samotné obce sa dostali so nového postavenia s ktorým sa museli vysporiadať. Bola to napríklad konkurencia nielen medzi podnikmi ale aj medzi obcami a regiónmi. Obce zistili, že potrebujú zvýšiť svoju ekonomickú atraktivitu, aby sa mohli ďalej rozvíjať. Tento proces na jednej strane urýchlil skvalitňovanie systému osídlenia, posilnili sa medziobecné väzby a spoločné projekty, ale na druhej strane sa prehĺbili rozdiely medzi jednotlivými regiónmi najmä tam, kde viaceré obce vyšli z konkurenčnej súťaže ako neatraktívne. Najmä u malých periférnych vidieckych obcí pretrváva proces vyludňovania vidieka, ktorý je sprevádzaný ďalšími nepriamymi faktormi (demografickými, sociálnymi, hospodárskymi, infraštruktúrnymi) a pod.

Napriek značnému zlepšovaniu civilizačnej úrovne sídelných podmienok pretrvávajú nedostatočná aktivita väčšiny vidieckych sídel (najmä vzdialenejších od mestských centier) na čom sa podieľa i nedostatok pracovných príležitostí, súvisiace sociálne a ekonomické problémy a premieta sa do prehlbujúcej sa nízkej obývanosti bytového fondu na vidieku. Existuje síce vládou schválený Program obnovy dediny, ale na jeho naplnenie spravidla chýbajú finančné prostriedky.

## **2.1. Lokalizácia vymierajúcich obcí**

Ak sa bližšie pozrieme na priestorové rozmiestnenie vymierajúcich obcí na Slovensku, v prílohách máp zistíme, že sa koncentrujú najmä v dvoch oblastiach. Na juhu Stredného Slovenska (Juhoslovenská a Rožňavská kotlina) a v oblasti severovýchodu krajiny. Oblasti kde tieto obce absentujú sú to severné okresy Slovenska (Čadca, Bytča, Námestovo, Tvrdošín) na juhu Slovenska je to okres Šaľa, v Bratislavskom kraji okrem hlavného mesta Bratislavy okres Malacky a na východe Slovenska mesto Košice. V mestách ako sú Bratislava a Košice, v ich okresoch, ktoré sú zároveň mestskými časťami majú viac ako 500 obyvateľov, pretože v prevažnej miere plnia obytnú funkciu zväčša sídlisk. V okresoch na severnom Slovensku je ešte stále vysoká miera pôrodnosti, rastúca miera reprodukcie, vyššia úhrnná plodnosť a nízky migračný úbytok obyvateľstva. V oblastiach na juhu a severovýchode Slovenska je najviac zaznamenaný dlhodobý úbytok obyvateľstva vo vymierajúcich obciach. Najviac takto ohrozený je Prešovský a Banskobystrický kraj. Tento dlhodobý úbytok je spôsobený radom viacerých faktorov. Za najzávažnejší faktor možno skonštatovať to, že vo vekovej štruktúre obyvateľstva vysoko prevažuje poproduktívna zložka nad predproduktívnu a s tým súvisí vyššia úmrtnosť ako pôrodnosť. Ďalší nemenej významný faktor je ten, že v týchto obciach je vysoká mobilita obyvateľstva. Tým, že obyvatelia musia denne dochádzať do svojho zamestnania súvisí s vysokou mierou nezamestnanosti v obciach do 500 obyvateľov. Táto mobilita obyvateľstva súvisí s absentujúcimi pracovnými príležitosťami v jednotlivých obciach. Z toho možno odvodiť určitú koreláciu medzi ekonomickým stavom regiónu a celistvosťou jeho sídelnej štruktúry. Treba poznamenať, že práve sídelná fragmentácia má vplyv na ekonomický stav regiónu. Ide napr. o neochotu investorov prísť do malých obcí, čo môže byť determinované napr. nedostatočnou úrovňou lokálnej infraštruktúry, na ktorej renováciu a udržiavanie nemá malá obec potrebné finančné prostriedky. Táto situácia sa v najbližších rokoch zrejme nezmení, pretože investori prichádzajú so svojimi investíciami do oblasti kde je už vybudovaná dostatočná, či už

dopravná, technologická a nemenej podstatná kvalifikovaná pracovná sila. Možno len konštatovať, že s výstavbou diaľnic a rýchlostných ciest, ktoré budú mať priame napojenie na konkrétne Európske koridory sa situácia v týchto obciach zmení k lepšiemu a prispeje k prílevu zahraničných investorov v blízkosti týchto obcí. Práve tieto obce, ktoré síce stále sú v kategórii do 500 obyvateľov a nachádzajú sa v blízkosti väčších a významnejších miest zaznamenávajú celkový prírastok obyvateľstva. Je to dané najmä suburbanizačnými procesmi, lacnejšími nehnuteľnosťami a dobrou dopravnou dostupnosťou do svojich pracovísk. Týka sa to väčšinou obcí veľkých miest ako sú Bratislava, Košice, Trnava, Nitra, Žilina, kde obyvatelia uvedených miest tým, že sa presťahovali do týchto „vymierajúcich“ obcí zvyšujú ich početnosť a taktiež tieto obce takpovediac „prebúdzajú k životu“ a za niekoľko rokov už tieto obce budú vo vyššej veľkostnej kategórii obcí.

Ďalší problém, ktorý sa týka vymierajúcich obcí je, že je problém nájsť vhodného starostu, ktorý by bol ochotný šéfovať takejto obci. O post starostu väčšinou nebýva záujem v malých obciach. Majú totiž malý rozpočet, ktorý nestačí na všeobecný chod dediniek, nieto ešte na starostovský plat. Starostovia tak strácajú na ďalšie pôsobenie chuť. V posledných komunálnych voľbách sa v niektorých obciach voľby nekonali. Tieto obce však nezostanú bez vedenia. Úradovať v nich zostane doterajší buď šéf, alebo niektorí z členov zastupiteľstva. Na kandidatúru sa žiadny uchádzač neprihlásil. Nie každá pozícia na starostu je tak lukratívna, aby na ňu našlo dostatok kandidátov. Medzi takéto obce patrí napríklad Budiš pri Turčianskych Tepliciach, Solník v okrese Stropkov alebo Harakovce pri Levoči. Nie je ničím výnimočným, že v takýchto obciach majú starostovia buď polovičný alebo štvrtinový úväzok, nakoľko nechcú svojim platom zaťažovať obec. Napríklad starosta obce Pravica so 116 obyvateľmi má starostu, ktorý vykonáva svoju funkciu popri dôchodku, aby nezaťažoval rozpočet obce a v zime úraduje vo svojom vlastnom dome.

Sústredenie takýchto obcí doslovne do depopulačných zón s prirodzeným úbytkom, pasívnym migračným saldóm či globálnym poklesom počtu obyvateľov sa nachádza najmä na severovýchode, ale i juhu Stredného Slovenska. Populácie týchto obcí sú málo početné, starnú a postupne vymierajú.

### ***2.1.1. Oblasť juhu Stredného Slovenska***

V oblasti prvej koncentrácie vymierajúcich obcí sa jedná o súvislé územie obcí v Banskobystrickom kraji. Zahŕňa hlavne okresy Veľký Krtíš, Krupina, Lučenec, Rimavská Sobota, Poltár, Revúca. Jadro týchto okresov leží v geomorfologických celkoch Juhoslovenskej resp. Rožňavskej kotliny, taktiež nemožno zdôrazniť, že v tejto oblasti sa

nachádzajú aj sústavy horských celkov ako sú napríklad Nízke Tatry, Slovenské rudohorie, ktoré tvoria akúsi bariéru pre ďalší rozvoj týchto obcí v spomenutých okresov.

Na rozdiel od oblasti severovýchodného Slovenska má táto oblasť lepší lokalizačný potenciál, ktorý však dlhodobo nebol a nie je využívaný a rozvíjaný, čo sa odráža i v demografickom úpadku územia. Je na okraji záujmu najmä zo strany strategických investorov, pretože v tejto oblasti absentuje najmä čo sa infraštruktúry je to nedobudovanie nadradenej dopravnej sústavy (diaľnic), nízka vzdelanostná úroveň kvalifikovanej pracovnej sily, malá podpora rozvoja cestovného ruchu, monofunkčnosť miest, ktoré citlivo reagujú na odbytové výkyvy a zmeny v podmienkach trhu.

Vidiecke obce s počtom obyvateľov menej než 500 tvoria v tejto oblasti až 62,7 percent všetkých sídiel. Z týchto okresov je najviac ohrozený okres Krupina kde ich je až 69,44% obcí, ktorým obyvateľstvo už dlhodobo vymiera. V tomto uvedenom okrese je miera nezamestnanosti až 31,91% (2008). Čo sa týka počtu vymierajúcich obcí v danom okrese, ktoré sa blížia k nule je okres Rimavská Sobota so 72 obcami z toho až 43% sú obce do 200 obyvateľov. Najmenej ohrozené okresy sú Žarnovica, Žiar nad Hronom, Detva, Brezno, Zvolen. V týchto spomínaných okresoch tvoria obce do 500 obyvateľov menej ako 50% z celkového počtu obcí v okrese, čo má za následok najmä strategická dopravná poloha (regiónom prechádzajú multimodálne európske koridory, ktoré spájajú hlavné sídelno-hospodárske ťažiská a napájajú ich na európsky cestný a železničný dopravný systém), menší migračný úbytok obyvateľstva, vytvorenie lepších životných podmienok a s tým súvisiace kvalitnejšie podmienky pre život obyvateľstva. Takto obyvatelia z vymierajúcich obcí v prevažnej miere buď dochádzajú za prácou do týchto spomínaných okresov alebo sa do nich natrvalo presťahujú.

### ***2.1.2 Oblasť severovýchodného Slovenska***

Táto oblasť tiež zahŕňa súvislý pás územia, ktorý sa tiahne sa od okresu Bardejov cez Svidník, Stropkov, Medzilaborce, Humenné, Snina až po Sobrance. Toto prihraničné územie je dlhodobo ovplyvnené prevažujúcou marginalitou a pôsobením štátnych hraníc ako bariéry. Ďalej je mimo dosahu a vplyvu metropolitných aglomerácií celoeurópskeho významu, čo sa odráža i v celkovom demografickom potenciáli, absencia diaľničného prepojenia, ktorá je nevyhnutnou podmienkou pre vstup zahraničných investorov, vysoký podiel obyvateľstva so základným vzdelaním a výskyt sociopatogénnych javov.

Podiel vidieckych obcí s počtom obyvateľov nižším než 500 predstavuje súhrnne v tejto oblasti až 74,7 percent, v okresoch Medzilaborce 90,9 a Stropkov dokonca až 92,9 percent.

Dlhodobou nižšou úrovňou pôrodnosti sa následne v malých obciach odráža i tak, že podiel predproduktívnej zložky obyvateľstva (menej než 15 rokov) sa neustále znižuje, čo bude mať v budúcnosti vplyv na reprodukčný potenciál v týchto obciach. Tento trend je síce pozorovaný i v ostatných veľkostných kategóriách (pokles ukazovateľa za obce do 500 obyvateľov zo 40,07 percenta v roku 1991 na 36,4 percenta v roku 2001 je evidentný), avšak v týchto malých obciach je pod priemerom resp. na úrovni priemeru. Správanie sa populácií vo vymierajúcich obciach sa tak podobá viac na vzorcu typické pre mestské obyvateľstvo, súde z toho nevyplýva z homogénneho životného štýlu, ale práve z diferencovaných životných podmienok.

Vymierajúce obce, nachádzajúce sa v tejto oblasti nie sú schopné zabezpečiť pre svojich občanov potrebný štandard. Pomocou kvantitatívnych štatistických metód sa teda potvrdzuje, že od veľkosti obce sú závislé viaceré demografické javy (MARENČÁKOVÁ 2001).



### 3. Vybrané charakteristiky a príčiny vymierania obcí na Slovensku

Sťahovanie ľudí z vidieka do miest má za následok vymieranie obcí. Tento fakt sa netýka len obcí do 500 obyvateľov ale celkovo. Na vidieku zostáva žiť už len prevažne staršie obyvateľstvo. Posledné výsledky prieskumu štatistického úradu Slovenskej republiky ukazujú, že v obciach do 500 obyvateľov sú počty prichádzajúcich a odchádzajúcich pomerne vyrovnané. Vzhľadom na prirodzený úbytok obyvateľov viaceré dediny pomaly vymierajú. Ohrozené sú najmä dedinky do 100 obyvateľov. Najviac obce Šarbov, kde žije asi 13 ľudí, Belejovce (11), Prikra (10), Havranec (9). Iba 16,7% z obcí do 500 obyvateľov je vybavených kanalizáciou. Čo sa týka pripojenia týchto obcí na verejný vodovod, najvážnejšia situácia je v Prešovskom kraji kde 38% z obcí do 500 obyvateľov nemá pripojenie.

V týchto obciach bola až do skončenia socializmu hlavná ekonomická aktivita primárny sektor, t.j. v poľnohospodárstvo či lesnom hospodárstvo. Obyvatelia pracovali najmä v združených JRD družstvách. Po skončení socializmu sa tento sektor v obciach do 500 obyvateľov výrazne zredukoval a dominantnou funkciou obcí sa stáva len obytná funkcia. Tieto obce sú takmer bez ekonomickej sily a už vôbec nemožno hovoriť o vyprodukovaní reálnych daňových príjmov, čo výraznou mierou obmedzuje ich fiškálnu nezávislosť. Obyvatelia žijúci vo vymierajúcich obciach majú slabú možnosť adaptácie na trhu práce, bývajú na periférii v odľahlých a menej prístupných častiach regiónov. Ak sa chcú obyvatelia týchto obcí zamestnať, musia dennodenne dochádzať do svojho zamestnania alebo svojou migráciou sa priblížia k svojmu pracovisku. Vo väčšine prípadov málokto z obyvateľov žijúcich vo vymierajúcich obciach, ktorí sú ekonomicky aktívny nájdu požadované zamestnanie, pretože väčšina z nich nespĺňa požadované jednak vzdelanostné kritéria a takisto aj kvalifikačné kritériá na dané pracovné pozície. Tým pádom u nich hrozí pokles participácie na trhu práce a výskyt sociopatogénnych javov. Preto najmä obyvatelia, ktorí odchádzajú za vzdelaním sa po nadobudnutí svojho vzdelania nevrátia do svojej rodnej obce žiť, pretože nevidia v nej perspektívu ďalšieho svojho potenciálu. Malé obce nie sú schopné zabezpečiť pre svojich občanov potrebný štandard pre bývanie. Chýbajú v nich základné atribúty občianskej vybavenosti ako sú napríklad zdravotné strediská, vyššie odborné školy, obchodne a spoločenské centrá, vzdelávacie inštitúcie a pod. Z týchto obcí sa pomaly stávajú, tzv. vymierajúce skanzeny. Dokumentujú to i údaje o priemernom veku domov a o úrovni a kvalite bývania. Čo sa týka priemerného veku domov vyskytujú sa v takýchto obciach viacgeneračné domy, ktoré majú viac ako 30 rokov a väčšina z nich nie je napojená či už na kanalizáciu, pitnú vodu ale dokonca aj na elektrinu (Moš). Preto vyše polovica týchto obcí

vykazuje úbytok obyvateľstva. Hlavným faktorom je ten, že sa v nich rapidne znižuje pôrodnosť a narastá počet obyvateľov v poproduktívnom veku.

Najvyšší podiel poproduktívneho obyvateľstva je v malých sídlach do 500 obyvateľov (26%). Pre nedostatok primeraných pracovných príležitostí v týchto sídlach a spravidla aj v ich okolí, pokračuje aj emigrácia za prácou. práve aj nepriaznivá veková štruktúra vidieka podmieňuje aj úroveň kultúrneho kapitálu, v čom čoraz väčšiu úlohu zohráva dosiahnuté vzdelanie a profesijná kvalifikácia. Kultúrny kapitál týchto obcí už dnes nevyhovuje súčasným požiadavkám na trhu práce, čoho dôsledkom je vysoká miera nezamestnanosti, pokles životnej úrovne a šírenie chudoby (Falt'an, Pašiak, 2004).

Z môjho pohľadu je najzávažnejšou príčinou vymierania obcí v nedostatku pracovných príležitostí a migrácia mladých obyvateľov do miest hneď po ukončení školy. Napríklad v udržaní osídlenia vo východoslovenskom pohraničí predpokladajú predstavitelia tamajších obcí len vtedy, ak sa medzi obyvateľmi miest prebudí väčší záujem o chalupárstvo. Počet neobývaných domov k tomu nabáda. Dnes sa pri rozhodovaní najmä mladých obyvateľov o mieste bývania kladie veľký dôraz aj na estetickú stránku, preto sú tieto obce v značnej nevýhode. Okrem iného sú tu aj veľké ekonomické problémy, lebo najmä vďaka zlej infraštruktúre a dopravným komunikáciám nie sú tieto obce atraktívne ako sídla firiem a výroby. Mladí obyvatelia sa sem nechcú sťahovať, lebo perspektívy pracovných príležitostí v malých obciach a ich okolí sú momentálne mizivé a bude trvať ešte dlhé obdobie, kým sa situácia zmení.

Podľa Ľubomíra Čepana, zamestnanca mestského úradu mesta Svidník, ktorý poukazuje na skutočnosť, že aj obce s desiatimi obyvateľmi má zmysel udržiavať. Do budúca prognózuje, že možno o 20 či 30 rokov do okresu Svidník prídu podnikatelia v turizme, ktorý vytvoria hlavne kvalitnejšiu infraštruktúru (cesty, ubytovanie, kapacity a zrenovujú kultúrno-historické pamiatky). Ďalej uvádza, že staré členské krajiny Európskej únie sa snažia udržať pri živote vidiecku oblasť – hlavne príklad Francúzsko. Čepan verí, že aj Slovensku v tomto pomôžu granty z fondov únie. Pre rozvoj miestneho územného rozvoja cestovného ruchu je nevyhnutné v prvom rade udržať vidiecku populáciu, s predpokladaným zabezpečením plnohodnotného a kvalitného života. Cesta k tomu vedie cez účasť občanov na rozhodovaní o svojej budúcnosti a cez vytvorenie podmienok na trvalý hospodársky a sociálny rozvoj, ktorý má stále väčšiu váhu v programoch regionálnych a miestnych samospráv. Mnohí predstavitelia miestnej samosprávy za posledných dvadsať rokov zistili, že udržiavané a príjemné mesto alebo obec tiež posilňujú hrdosť a lokálpatriotizmus miestnych obyvateľov. Čo sa týka obslužných funkcií týchto obcí je jednou z najzákladnejších funkcií najmä

v zaist'ovaní služieb obyvateľom obce, prípadne i obyvateľom okolitých obcí v závislosti od ich druhu.

K základnému dosiahnuteľnému okruhu služieb pre obyvateľov akejkoľvek obce či už vymiera alebo nie patria služby maloobchodu - nákupy základného potravinárskeho a nepotravinárskeho (drogistického, priemyselného) tovaru, zdravotnícka starostlivosť v zmysle ambulancie lekára pre deti a dospelých, zariadenie predškolských zariadení a základnej školskej dochádzky, kultúrne zariadenia a vybrané kontakty s miestnou štátnou správou, poštou a peňažnými službami. Vymierajúce obce spravidla neposkytujú ani najzákladnejšie služby, problémom je chýbajúci dopyt. Základné potraviny sa vozia do miestnych potravín v obci raz alebo dvakrát do týždňa, niektoré malé obce sú úspešné v prevádzkovaní obecného obchodu. Za ostatnými službami musia obyvatelia dochádzať do „strediskových obcí“, v ktorých pretrváva koncentrácia zariadení poskytujúcich rozličné služby verejného aj komerčného charakteru. Všetky tieto problémy oslabujú ekonomický kapitál vidieckych obcí a najmä periférnych obcí. Obce nachádzajúce sa vo vyššej nadmorskej výške, ďaleko od najbližšej železničnej zastávky a od mestského centra sa spravidla so vzrastajúcou vzdialenosťou zmenšujú.

#### 4. Úvahy o zlučovaní vymierajúcich obcí

Čo sa týka zlučovania obcí, upravuje ho súčasný legislatívny rámec pre zlučovanie a rozdelenie obcí § 2a zákona o obecnom zriadení (v úplnom znení zákon č. 612/2002 Z. z.), podľa ktorého: „Dve obce alebo viac obcí sa môžu zlúčiť do jednej obce; obec sa môže rozdeliť na dve obce alebo viac obcí. Zlúčením obcí zanikajú zlučované obce a vzniká nová obec; rozdelením obce zaniká rozdeľovaná obec a vznikajú nové obce. Zlúčiť obce alebo rozdeliť obec možno len s účinnosťou ku dňu konania všeobecných volieb do orgánov samosprávy obcí. ... Súčasťou návrhu na zlúčenie obcí je dohoda o zlúčení obcí a údaje o výsledkoch hlasovania obyvateľov zlučovaných obcí.“

Možnosť zlučovania obcí majú v rukách obyvatelia obcí, ktorí takúto zmenu musia odobriť v miestnom referende v nadpolovičnej väčšine. Od roku 2002 však tiež podľa citovaného paragrafu zákona platí, že „obec sa môže rozdeliť, ak nové obce budú mať katastrálne územie alebo súbor katastrálnych území tvoriaci súvislý územný celok, najmenej 3 000 obyvateľov, ak urbanisticky nesplynuli s ostatnými časťami obce. Obec nemožno rozdeliť, ak do rozvoja odčleňovanej časti obce boli vložené investície, od ktorých je závislá celá obec.“ Zákonom sú teda vymedzené podmienky, ktoré musia byť pri prípadnom rozdelení obce splnené, čím sa ďalšia fragmentácia sídelnej štruktúry Slovenska výrazne zabrzdila.

Jeden z hlavných dôvodov združovania obcí predstavuje spolupráca v oblasti technickej infraštruktúry, životného prostredia, ekonomického rozvoja samosprávy, správnej agendy, uchádzania sa o dotácie z európskych fondov na rozvojové projekty a pod.

V praxi to funguje tak, že obce odmietajú úvahy o vzájomnom zlučovaní sa. Hoci si vláda Slovenskej republiky zahrnula komunálnu reformu do svojho programu, je pravdepodobné, že ani v tomto volebnom období sa neuskutoční. Ak by totiž mali sa dané obce spojiť, musela by prebehnúť úspešné referendum, v ktorom by obyvatelia boli za zlúčenie. Tento model je sotva uskutočniteľný. Referendom sa však po roku 1989 ešte nijaké obce spojiť nepodarilo. Ak sa dnes totiž obce v ničom zhodnú, tak v tom, že by im zlúčenie viac uškodilo ako pomohlo. Zhodujú sa v názore, že tento zámer by zvýhodnil väčšie obce na úkor menších a obyvatelia konkrétnych obcí by riešili dilemu kto na koho dopláca. Odborníci na túto problematiku predpokladajú, že vládny kabinet sa neodhodlá nariadiť spájanie obcí „zhora“. Ako chce vlastne vláda motivovať obce, aby sa dobrovoľne spájali, alebo vytvorili si spoločné úrady, zatiaľ nie je jasné. Ako povedal hovorca ministerstva vnútra pán Gábor Grendel, vládne vyhlásenie sa práve rozpracováva na podmienky rezortu. Ďalej pripustil nevyhnutnosť legislatívnych zmien, keďže predpisy upravujúce činnosť samosprávy už po dvoch

desaťročiach od schválenia nie celkom vyhovujú. Starostovia týchto dotknutých obcí si ale myslia, že k zlučovaniu obcí nesmie dôjsť pomocou rozhodnutia vlády. Spájaniu sa najviac bránia obce do 100 obyvateľov, pretože sa boja, že zlúčením ich so susednou obcou by zmizli z mapy. Ako opodstatnenosť potvrdzujúci spájanie obcí poukazuje mesto Vysoké Tatry, ktoré tvorí 15 mestských častí, ktorým hrozilo vymieranie. Tieto pôvodné obce si však so zlúčením zachovali svoju pôvodnú identitu ( zachovali si svoje názvy, erby, tradície, históriu ), aj keď sa postupne integrovali do jedného celku. Na rozdiel od obcí, ktoré so zlúčením nesúhlasia prežijú, pretože sami by to nedokázali. Negatívnym príkladom sú obce Vyšná a Nižná Hutka v okrese Košice-okolie. Tieto obce navzájom oddeľujú len tabule označenia obce. Starosta Vyšnej Hutky tvrdí, že by bolo racionálnejšie keby obec Nižná Hutka patrila pod Vyšnú Hutku. Naďalej by si zachovali právnu subjektivitu, vlajku, erb a samostatný volebný obvod. Starosta Nižnej Hutky si ale myslí, že by to nebolo na dobro vecí, pretože tieto obce kedysi boli spojené ale peniaze väčšinou šli do Vyšnej Hutky. Podobne negatívny ohlas k zlučovaniu má starostka Moškovca, ktorá tvrdí, že peniaze z eurofondov by šli len do strediskovej obce. Naopak starostka Dolného Kálnika si myslí, že zlúčenie jej obce so susednou väčšou obcou by obci prospelo pretože by získali viacej peňazí do obecného rozpočtu. Keďže zlúčené obce musia rešpektovať hranice samosprávnych krajov, v špecifických prípadoch by v súčasnosti nebolo možné zlúčenie obcí, ktoré síce patria do toho istého tradičného regiónu (napr. Spiš, Zemplín), ale napriek tomu ich od seba oddeľujú často krát absurdne neprirodzene vedené hranice súčasného regionálneho členenia krajiny.

Očakávanú averziu zo zlučovania možno prekonať nielen vysvetľovaním, ale tiež realizáciou fiškálnej decentralizácie tak, aby pôsobila tiež ako motivačný faktor – dobrovoľným zlučovaním menších obcí a výkonu ich funkcií by zlúčené obce získali svojim preradením do vyššej veľkostnej kategórie i vyšší objem prostriedkov z výnosu dane. Takúto motiváciu sa však na základe nedávno schváleného nariadenia vlády SR o rozdeľovaní výnosu dane z príjmov územnej samospráve zatiaľ nepodarí v dostatočnej miere aplikovať.

Predseda Združenia miest a obcí Turca, ktorý je súčasne aj primátor mesta Martin tvrdí, že spájanie takýchto obcí, ktorým hrozí zánik treba zachrániť spájaním. Je to jeden z efektívnych nástrojov na šetrenie miestnych rozpočtov. Ďalej chce zredukovať počet starostov a miestnych poslancov, pretože zaťažujú svojimi mzdami miestne rozpočty. Za dobrý krok považuje administratívne spojiť tieto obce do jedného katastra. Dnes keďže je málo združených obcí, obyvatelia chodia či už na poštu, do školy alebo zdravotného strediska do susednej obce. Tento fakt pokladajú za normálny a nezamýšľajú sa nad tým, že by bolo lepšie keby fungovali so susednou obcou ako jedna väčšia obec.

Paradoxom je fakt, že ako samostatné obce naďalej vymierajú, keďže nedokážu sa viacej rozvíjať a zabrániť masívnym odchodom mladých obyvateľov. Niektorým obciam však by pri zlúčení prekážali špecifické prírodné podmienky, iným zase národnostné rozdiely. K národnostným rozdielom možno uviesť príklad obcí Vyšné nad Hronom, ktorá má prevahu obyvateľstva maďarskej národnosti a susedná obec Dolná Seč, tá má prevahu slovenského obyvateľstva.

Ďalší starostovia si myslia, že zlúčenie by nikomu nič nové neprineslo, naopak občanom by sa predĺžila cesta na úrady. Z praxi možno uviesť aj konkrétne návrhy k zlúčeniu obcí. Ak sa pozrieme na obce nachádzajúce sa medzi Nitrou a Topoľčanmi, tu sa vyskytujú obce, ktoré ležia v tesnej blízkosti by im zlúčenie rozhodne prospelo. Ako uviedol starosta jednej z obcí pán Juraj Trst'án tieto obce si chcú sami vládnuť a hospodáriť s peňažnými prostriedkami. V otázke či by prospelo jeho obci zlúčenie vyjadril súhlasné stanovisko. V súčasnosti ak sa chcú obce podieľať na financiách z eurofondov musia navzájom spolupracovať. Pod pojmom mikroregión rozumieme dobrovoľné združenie obcí a miest za účelom riešenia a hľadania spoločných ciest rozvoja príslušného územia. Významom týchto združení je spoločnými silami podnecovať rozvoj v obciach mikroregiónu, pripravovať rozvojové programy a dokumenty – územné plány, programy hospodárskeho a sociálneho rozvoja, stratégie trvalo udržateľného rozvoja a pod. Je to začiatok cieľenej spolupráce obyvateľov takýchto obcí, mať záujem o spájanie a delenie si kompetencií, podieľaním sa na spoločných problémoch a taktiež ziskov. Mnohé obce a mikroregióny nasledujú príklad minigrantových programov a ich schopnosť posúvať rozvoj vlastnými silami a zdrojmi dopredu. Združujú finančné prostriedky v menšom, či väčšom území a následne, za vopred určených podmienok a tematického zamerania, prerozdeľujú finančné prostriedky na ich realizáciu, ale i kontrolujú ich použitie.

V kontexte EÚ sa sídelná štruktúra stala dôležitým nástrojom v otázke prílevu finančných zdrojov na územie Slovenskej republiky. Malé obce narážajú na určité bariéry, ktoré im znemožňujú zaujímať sa vo vlastnom mene o výzvy podporené eurofondami na rozvoj. Problémom, ktorý posúva malé obce na vedľajšiu koľaj, je ich veľkosť vyjadrená počtom obyvateľov trvale žijúcich v obci. Obec, ktorý môže podať projekt hrađený z eurofondov musí mať viac ako 2000 obyvateľov. Táto skutočnosť brzdí rozvoj obcí prevládajúcich najnižších veľkostných kategórií. Môžu byť príjemcami finančných podpôr z národných (Program obnovy dediny), ale aj z európskych zdrojov (štrukturálne fondy EÚ). Brusel túto výnimku ustanovil v procese pridelovania finančných zdrojov práve pre malé obce. To by umožňovalo aj tejto kategórii obcí zahájiť aspoň niektoré základné infraštruktúrne projekty na jej rozvoj.

Toto je len začiatok cielenej spolupráce obyvateľov vidieka, záujem o spájanie, delenie si kompetencií a zdieľanie spoločných problémov a ziskov.

Najmä v najvýchodnejšej oblasti a v Banskobystrickom kraji by bolo plošné zlučovanie neefektívne. Existujú tu oblasti, v ktorých sa na relatívne rozľahlom území nachádza pomerne málo obcí. V prípade spodného limitu, ktorý by musela municipalita spĺňať, by bola príliš roztrieštená. Služby pre obyvateľstvo, riadenie takéhoto útvaru, a realizácia rôznych úloh v ňom, by so sebou prinášali určitú časovú aj finančnú stratu. Avšak v určitých oblastiach by bola takáto forma spolupráce obcí najlepšou možnosťou. Na mieste je ešte otázka: „Čo ak sa obce nebudú chcieť zlúčiť?“ Podľa ods.3, §2 zákona č.369/1990 Zb. o obecnom zriadení v znení neskorších predpisov, zlučuje obce vláda nariadením. Takéto rozhodnutie je viazané na súhlasné vyjadrenie obce, ktorá o tom musí dať, hlasovať v miestnom referende. Je potrebné ešte stanovisko obvodného úradu v sídle kraja, „v ktorého územnom obvode sa obec nachádza“. /§2, ods.3/ Nikde v zákone však nie je riešená situácia, kedy výsledky miestneho referenda budú negatívne. Teoreticky by sa mohli zlúčiť „násilnou“ formou. Znovu sa tu však vynára otázka, či by to nebolo v rozpore s právom obcí na samosprávu

Keďže rozdrobenosť sídelnej štruktúry je relatívne nebezpečná záležitosť, je vhodný čas ju riešiť. To riešenie by malo prísť čo najskôr, keďže demografická krivka Slovenska má tendenciu klesať, čo je determinantom starnutia populácie. Je pravdepodobné, že malé obce na Slovensku budú vymierať. Ich ekonomický potenciál tým pádom bude klesať. To všetko spôsobí reťazovú reakciu, ktorej dôsledky ponesie celý štát. Kvôli tomu je komunálna reforma potrebná, avšak je potrebné ju implementovať rozumným spôsobom a v rozumnom rozsahu. Keďže sociálna realita je príliš dynamický fenomén, nie je možné presne vymedziť určitú alternatívu, ktorá bude realizovaná plošne na celom území Slovenskej Republiky. Je nutné nájsť taký spôsob jej implementácie, ktorý bude vyhovovať každému, a nie len väčšine, keďže už v Ústave je zakotvená rovnosť v dôstojnosti i právach. Každá obec má tým pádom právo slobodne sa rozhodnúť akým spôsobom bude svoj stav riešiť, samozrejme v rámci platnej legislatívy.

## 5. Hodnotenie vybraných aspektov vo vymierajúcich obciach

Hodnoty vybraných aspektov vo vymierajúcich obciach sú spracované v prílohách v tabuľke číslo 1 pre každú obec osobitne, ktorá má do 500 obyvateľov. Prvý aspekt hodnotenia je porovnanie počtu obyvateľov vo vymierajúcich obciach v rokoch 1998 až 2008. Na základe týchto údajov je uvedený či už prírastok alebo úbytok obyvateľstva v týchto obciach. Výsledky uvádzajú z 1161 vymierajúcich obcí je 679 úbytkových, čo vykazuje 58,5%. 22 obcí za sledované obdobie dosiahli hodnotu 0, čo je ojedinelý jav, čo neznáči ani prírastok a ani úbytok obyvateľstva. Väčšina obcí vykazuje dlhodobý úbytok počtu obyvateľov je najmä v okresoch Rimavská Sobota, Bardejov, Humenné, Svidník, Bánovce nad Bebravou a ďalšie. Výrazným faktorom k ubúdaniu počtu obyvateľov v týchto obciach je dlhodobo nepriaznivá situácia vo vekovej štruktúre vo vidieckych obciach, nadpriemerný podiel poproduktívneho obyvateľstva. Takéto vymieranie postihuje takmer všetky obce na severovýchode Slovenska a na Gemeri.

Najväčší úbytok obyvateľstva v obciach do 500 obyvateľov bol v roku 2008 v Prešovskom kraji -2666 a najväčší prírastok bol v Trnavskom kraji 983 obyvateľov. V obciach najväčší prírastok mala obec Bádice v okrese Nitra 326, naopak najväčší úbytok dosiahla obec Jakobovany v okrese Liptovský Mikuláš – 133. Priemerný počet obyvateľov týchto obcí je 271. Priemerná hrubá miera živorodenosti v obciach do 500 obyvateľov je 8,91‰ a hrubá miera úmrtnosti je 16,39‰. Čo sa týka hustoty zaľudnenia, tá je v porovnaní so Slovenským priemerom o 2,5 krát nižšia a predstavuje 46 obyv./km<sup>2</sup>. Najväčšia hustota je v Bratislavskom kraji 83 obyv./km<sup>2</sup>, najmenšia je v Banskobystrickom kraji 38 obyv./km<sup>2</sup>.

Z uvedených štatistických dát vyznieva situácia najmenej priaznivo pre severovýchodné Slovensko, ktoré KOREC a kol. (2004) zaraďuje k menej rozvinutým regiónom Slovenska. Dodáva, že toto územie nepredstavovalo ani historicky ani súčasne hospodársky silný región, nevyvinuli sa tu žiadne veľké, spádové oblasti. Navyše, flyšové pohoria tvoriace pokrývajúce územia najmä na SV Slovenska sú na nerastné suroviny chudobné. Ako uvádza Lauko (2002), nedostatok prírodného potenciálu nepodmienil vznik významnejších priemyselných miest a regiónov. Málo úrodné pôdy a nedostatok vody spôsobili, že tieto regióny patrili tradične k podrozvinutým.



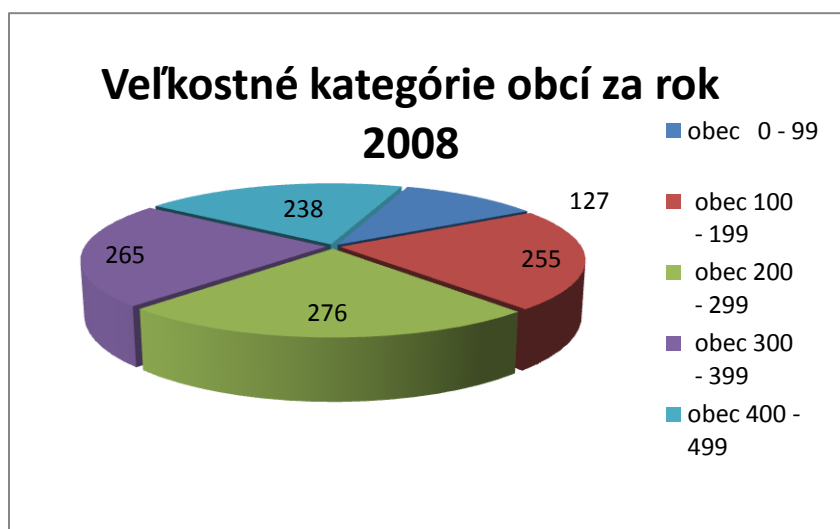
**Tabuľka č.1: Podiel obcí do 500 obyvateľov**

Počet obcí spolu	Počet obcí do 500 obyvateľov	Podiel v (%)
2 891	1161	40,16

**Tabuľka č. 2: Veľkostné kategórie obcí za rok 2008**

Veľkostné kategórie	Počet obcí	Podiel v %
obec 0 - 99	127	10,94
obec 100 - 199	255	21,96
obec 200 - 299	276	23,77
obec 300 - 399	265	22,83
obec 400 - 499	238	20,50
	<b>1161</b>	<b>100</b>

**Graf č.1 Veľkostné kategórie obcí za rok 2008**

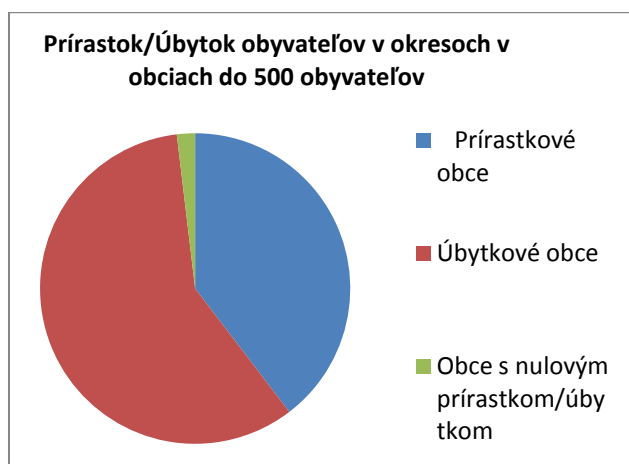


Zdroj: MOŠ

**Tabuľka č.3: Prírastok a úbytok obyvateľov v obciach do 500 obyvateľov**

Prírastkové obce	460
Úbytkové obce	679
Obce s nulovým prírastkom/úbytkom	22
Spolu	1161

**Graf č. 2: Prírastky a úbytky obyvateľstva v obciach do 500 obyvateľov v roku 2008**

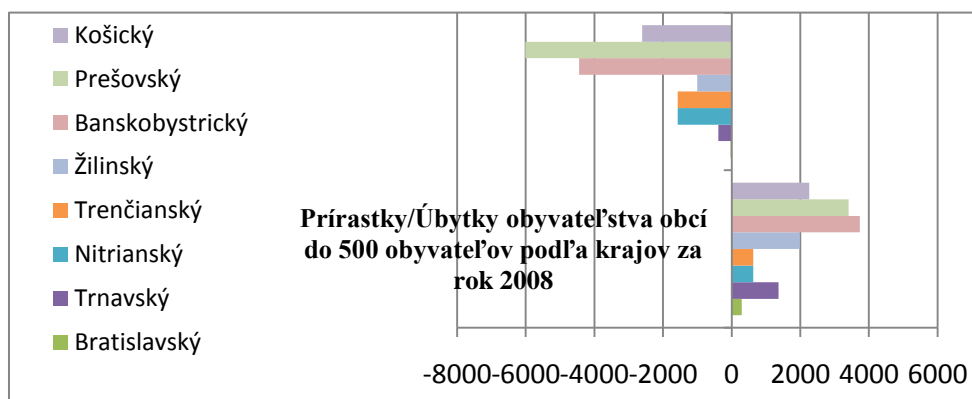


Zdroj. MOŠ

**Tabuľka č. 4: Prírastok a úbytok obyvateľstva do 500 obyvateľov podľa jednotlivých krajov v roku 2008**

	Bratislavský	Trnavský	Nitrianský	Trenčianský
<b>Prírastok</b>	295	1368	1202	625
<b>Úbytok</b>	-31	-385	-1730	-1575
	Žilinský	Banskobystrický	Prešovský	Košický
<b>Prírastok</b>	1981	3733	3405	2262
<b>Úbytok</b>	-1006	-4449	-6010	-2606

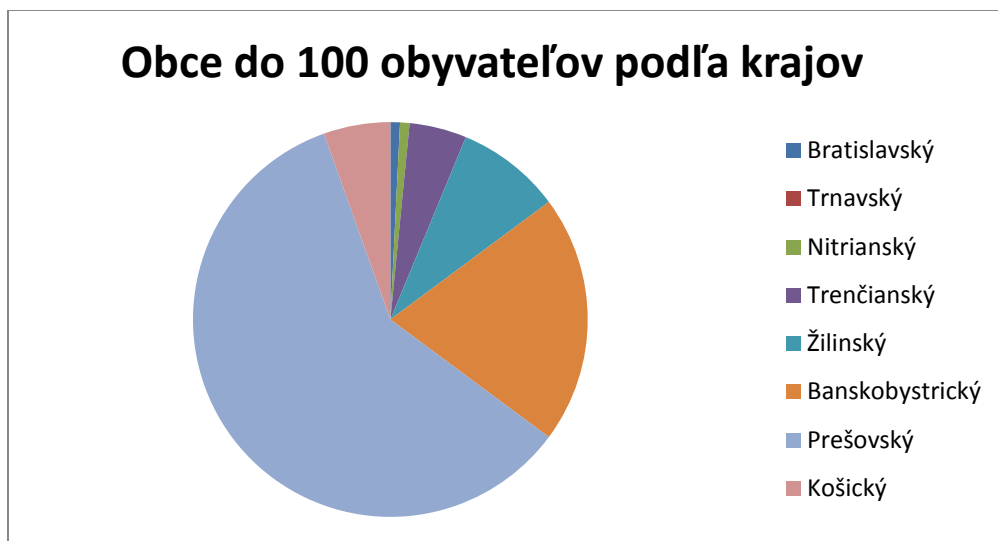
**Graf č. 3: Prírastok a úbytok obyvateľstva do 500 obyvateľov podľa jednotlivých krajov v roku 2008**



Tabuľka č. 5: Obce do 100 obyvateľov podľa krajov

Kraj	Bratislavský	Trnavský	Nitrianský	Trenčianský	Žilinský	Banskobystrický	Prešovský	Košický
Počet obcí	1	0	1	6	12	26	74	7

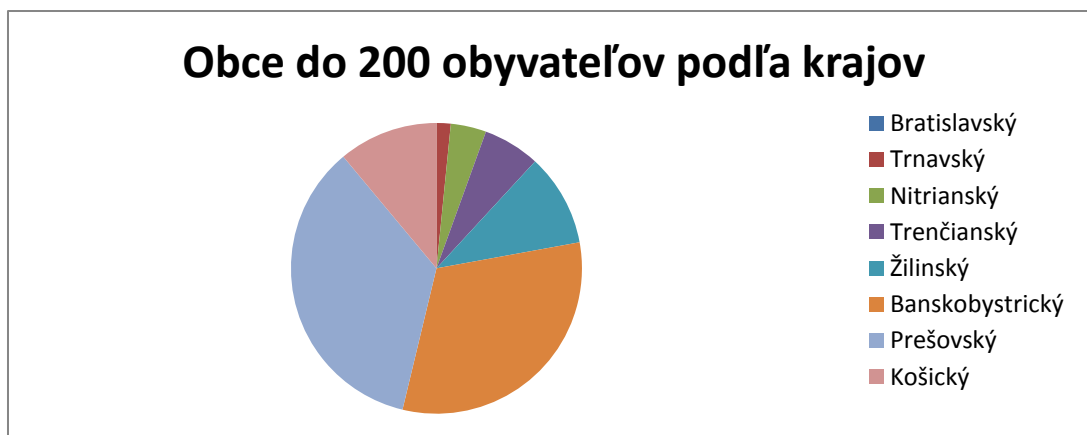
Graf č. 4: Obce do 100 obyvateľov podľa krajov



Tabuľka č. 6: Obce do 200 obyvateľov podľa krajov

Kraj	Bratislavský	Trnavský	Nitrianský	Trenčianský	Žilinský	Banskobystrický	Prešovský	Košický
Počet obcí		4	11	16	26	81	90	27

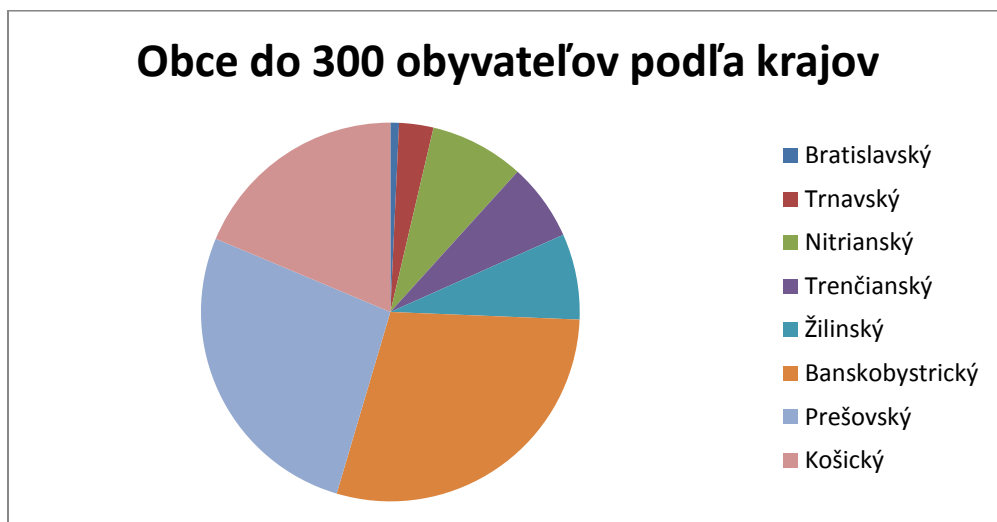
Graf č. 5: Obce do 200 obyvateľov podľa krajov



Tabuľka č. 8: Obce do 300 obyvateľov podľa krajov

Kraj	Bratislavský	Trnavský	Nitrianský	Trenčianský	Žilinský	Banskobystrický	Prešovský	Košický
Počet obcí	2	8	22	18	20	79	74	53

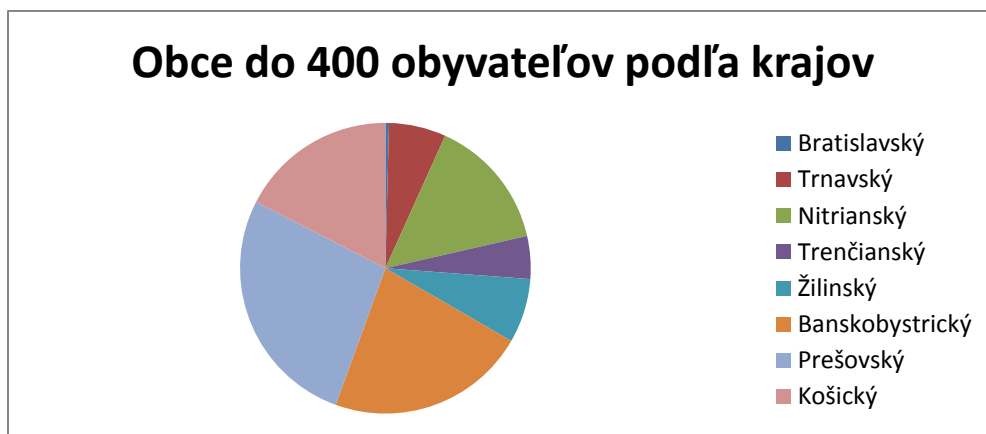
Graf č. 6: Obce do 300 obyvateľov podľa krajov



Tabuľka č. 9: Obce do 400 obyvateľov podľa krajov

Kraj	Bratislavský	Trnavský	Nitrianský	Trenčianský	Žilinský	Banskobystrický	Prešovský	Košický
Počet obcí	1	16	38	13	19	60	71	47

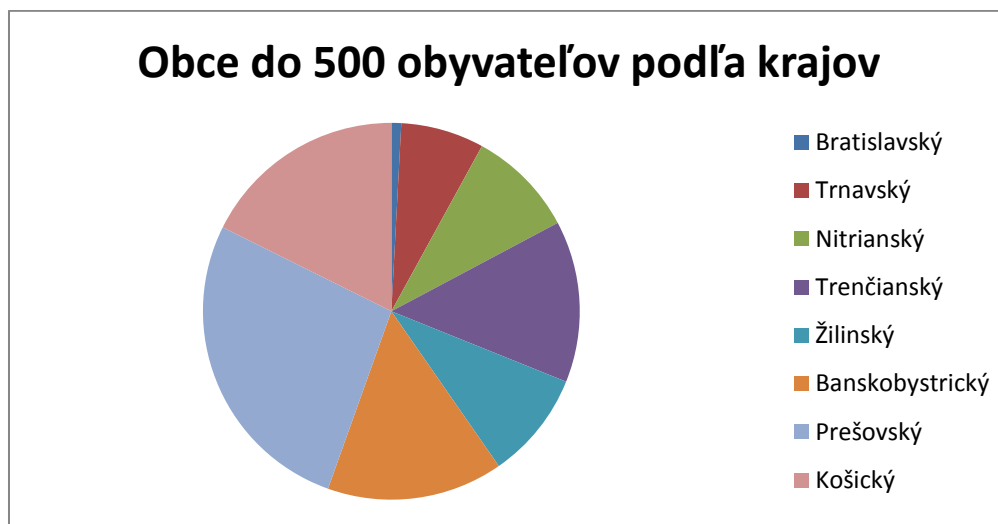
Graf č. 7: Obce do 400 obyvateľov podľa krajov



**Tabuľka č. 10: Obce do 500 obyvateľov podľa krajov**

Kraj	Bratislavský	Trnavský	Nitrianský	Trenčianský	Žilinský	Banskobystrický	Prešovský	Košický
Počet obcí	2	17	22	33	22	36	64	42

**Graf č. 8: Obce do 500 obyvateľov podľa krajov**



Čo sa týka veľkostných kategórií najväčší počet obcí do 500 obyvateľov je v kategórii (≤200-299) 23,77% a najmenej v kategórii (≤0-99) to činí 10,94%. Priemerný počet vymierajúcich obcí na Slovensku vychádza 14,69 obcí na 1 okres. Túto hodnotu až dvojnásobne prekračujú obce v okresoch v Prešovskom kraji 28,69 a najmenej obce v okresoch Bratislavského kraja 0,75.

Najviac obcí, ktorým hrozí zánik je v Prešovskom kraji. Ich počet je 373, najviac v kategórii (≤100-199) 90. Najmenej vymierajúcich obcí je v Bratislavskom kraji. Patrí sem 6 obcí.

Medzi okresmi najviac takýchto obcí je v okrese Rimavská Sobota, kde z celkového počtu 107 obcí je až 72 vymierajúcich (67,29%). Čo sa týka podielu vymierajúcich obcí k celkovému počtu obcí v okrese tak najviac takýchto obcí je v okrese Medzilaborce. Ich podiel signalizuje 91,3%.

Obce, v ktorých je prevaha predproduktívnej zložky obyvateľstva sa nachádzajú hlavne v Bratislavskom a Trnavskom kraji. Obec s najväčšou prevahou predproduktívnej zložky nad poproduktívnou je v obci Doľany v Levočskom okrese kde je až o 29,56% viac detí od 0-14

rokov ako dôchodcov 65+. Naopak najväčšia prevaha poproduktívnej zložky bola zaznamenaná v obci Runina v okrese Snina 68,42.

Obce kde absentuje predproduktívna zložka obyvateľstva je v obciach Šarbov, Príkra a Havranec. Všetky tieto obce sa nachádzajú v okrese Svidník.

V počte obyvateľov žijúcich v týchto vymierajúcich obciach najviac až 11% z nich žije v Prešovskom kraji, a 10,8% v Banskobystrickom kraji. Najmenej ich žije v Bratislavskom kraji 0,4%.

Čo sa týka priemernej miery nezamestnanosti tá je v týchto obciach na čísle 38,46% čo je trojnásobok priemernej miery nezamestnanosti na Slovensku. Najvyššia miera nezamestnanosti je v obci Červeňany v okrese Veľký Krtíš dosahuje 100% nezamestnanosť. V Banskobystrickom kraji je aj najviac uchádzačov o zamestnanie je ich 17,8% spomedzi ekonomicke aktívnych obyvateľov a najmenšia je v Bratislavskom kraji 0,5%.

Paradoxom je počet uzatvorených sobášov. Vo vymierajúcich obciach počet sobášov narastá. V roku 2010 sa ich najviac uzavrelo v obciach do 500 obyvateľov v Prešovskom kraji 479 (10,55%) a najmenej v Bratislavskom kraji 11 (0,31%). V rozvodoch je situácia mierne odlišná. V obciach do 500 obyvateľov sa roku 2010 116 manželstiev skončilo rozvodom v Banskobystrickom kraji, čo je najviac spomedzi krajov. Ďalej nasleduje Prešovský kraj so 70 rozvodmi. Najmenej rozvodov bolo v Bratislavskom kraji 3. Až štyri okresy s obcami do 500 obyvateľov dosiahli index rozvodovosti 100%. Patria sem okresy Banská Štiavnica, Brezno, Poltár a Rožňava.

## 6. Možný dopad a prognóza vymierajúcich obcí do budúca

Názory ohľadom komunálnej reformy, zjednodušene povedané zlučovaniu obcí, ktoré neboli súčasťou programového vyhlásenia vlády by jej uskutočnenie nebolo „korektné“ voči voličom je rovnako zavádzajúci argument. V programe vlády totiž nachádzame nasledovnú tézu: „V záujme dokončenia reformy verejnej správy bude vláda pokračovať v procese decentralizácie a dekoncentrácie štátnej správy.“ Zároveň na inom mieste vyhlásenia vláda deklaruje nasledovné: „Chceme byť efektívnou a realistickou vládou a náš program je plánom na riešenie problémov Slovenska, je programom nevyhnutných reforiem a úsilia o lepšie fungovanie štátu.“ Skutočné uskutočňovanie zmien a princípov musí logicky vplývať i na zmeny na lokálnej úrovni samosprávy.

Cieľom komunálnej reformy ako jednej z posledných fáz reformy verejnej správy by teda malo byť vytvorenie takej samosprávy na úrovni obcí, ktorá by bola reálne schopná plniť si svoje funkcie t.j. spoluvytvárať na území svojej pôsobnosti podmienky pre rozvoj obce v súlade so zverenými kompetenciami a príslušnými verejnými financiami.

Vzhľadom na minulosť, najmä na nedemokratických princípoch postavenú snahu bývalého režimu plánovane, centrálna a direktívne pristúpiť k sústave tzv. strediskových obcí, k tomuto procesu treba pristupovať opatrne. Na druhej strane, skrývať nevhodné dotovanie samosprávy malých obcí na úkor rozpočtov väčších obcí a miest za solidaritu, nie je na mieste. Tak, ako prebieha liberalizácia cien či deregulácia cestovného, rovnako by zmeny v systéme a prechod k vyššej efektívnosti a hospodárnosti mali nastať i v správaní sa verejného sektora, teda i v rámci obecnej samosprávy. Demokracia neznamená len viac práv a vyššiu mieru slobody, ale i povinnosti a potrebu správať sa zodpovedne. Z vývoja v posledných rokoch je evidentné, že i keď by susediace samosprávy spoločným výkonom svojich funkcií ušetrili a kvalita poskytovaných služieb občanovi by sa zvýšila, obce v možnosti dobrovoľnej spolupráce v oblasti administrácie a vzniku spoločných úradovní veľmi nevyužívajú (Swianiewicz 2003).

Z pohľadu zabezpečenia potrebnej obsluhy obyvateľov sociálnou infraštruktúrou (predtým občianskou vybavenosťou) iba niektoré obce sú v dostatočnej miere vybavené požadovanými zariadeniami tak, aby mohli poskytovať obsluhu aj obciam v ich širšom zázemí. V nových hospodárskych a sociálnych podmienkach súčasnosti nejde o otázku „prerozdelenia“ obslužných centier v území, ako o ich zhodnotenie a posúdenie ich účinkov pre podporu územného rozvoja. V ďalšom vývojovom období sa musia všetky centrá, predovšetkým centrá s vyššou vybavenosťou, orientovať nielen na dobudovanie tradičnej obslužnej infraštruktúry, ale aj na

vytvorenie podmienok a možností pre poskytovanie služieb adekvátnych novým požiadavkám vychádzajúcim z trendov rozvoja tzv. informačnej spoločnosti vzhľadom na transformáciu spoločnosti zo spoločnosti industriálnej na spoločnosť informačnú. Nie je to nič nové, len oprášenie starých, funkčných postupov, ktoré na vidieku a na Slovensku fungovali odpradáva – za čias prvej republiky, socializmu i demokracie. Nie je to žiadny zázrak, len starý dobrý mechanizmus oživovania sociálnych väzieb, spájania sa za spoločnú vec ...a k tomu trochu peňazí. Nemusíme ísť do ďalekej minulosti. Len niekoľko rokov dozadu, v 90-tych rokoch podporili aktivitu jednotlivcov, neformálnych skupín, záujmových a občianskych združení programy Nadácie Ekopolis „Pekná obec“ alebo „Občania obci“. Partnerstvo a spolupráca na zlepšovaní vzhľadu obce, mesta a okolia pozitívne ovplyvnila medziľudské vzťahy a celkovú kvalitu života občanov. Rozšírenie a zlepšenie existujúcich zariadení alebo výstavba nových objektov môžu byť aj veľmi náročné na investície.

Je všeobecne známe, že malé obce pri zabezpečovaní rozsiahlych kompetencií čelia finančným, personálnym a technickým problémom. Podľa Nižňanského (NIŽŇANSKÝ 2005) správa obecných úradov jasne ukazuje na nedostatok ekonomickej udržateľnosti najmä obcí menších ako 1 000 obyvateľov, keď pohltí 42 – 49% ich celkových výdavkov.

Na úrovni lokálnej samosprávy je riešením odovzdať portfólio originálnych a prenesených kompetencií inej, hierarchicky vyššej obci. Odborná verejnosť zdôrazňuje formy medziobecnej spolupráce, napr. zakladanie spoločných obecných úradov (ďalej SOÚ).

V súčasnosti existuje na Slovensku veľký počet SOÚ s rôznou náplňou pôsobnosti, zväčša však len na úrovni prenesených kompetencií, takže originálne kompetencie obce vykonávajú naďalej sami vo vlastnom mene. Ďalej musíme dbať a dúfať, aby obyvatelia žijúci v obciach nachádzajúcich sa v niektorých turisticky atraktívnych lokalitách sa kvôli zlým životným podmienkam nepresťahovali, pretože by to mohlo poznačiť ďalšie smerovanie obce.

Ďalej sa treba zamerať na cestovný ruch. Vychádzajúc z doterajšieho vývoja cestovného ruchu, ako aj z novo formulovanej úniovej politiky v tejto oblasti, možno pre cestovný ruch stanoviť strategický cieľ - zvyšovať jeho konkurencieschopnosť pri lepšom využívaní dostupného potenciálu so zámerom vyrovnávať regionálne disparity a vytvárať nové pracovné príležitosti.. Tu je nevyhnutné v prvom rade udržať vidiecku populáciu za predpokladu, že bude mať zabezpečenú plnohodnotnú kvalitu života. Cesta k tomuto cieľu vedie najmä cez účasť občanov na rozhodovaní o svojej budúcnosti a cez vytvorenie podmienok na trvalý hospodársky a sociálny rozvoj. Na fungovanie obce v programoch regionálnych a miestnych samospráv má veľký význam. Len so zvyšovaním kvality života obyvateľov žijúcich v



malých obciach a zabezpečením istôt do budúcnosti sa dá zmierniť súčasný stav vyľudňovania mnohých vidieckych oblastí a vymieranie malých a koncových obcí na Slovensku, najmä z hľadiska rozvoja cestovného ruchu. Vychádzajúc z doterajšieho vývoja cestovného ruchu na Slovensku a na medzinárodnom trhu cestovného ruchu, ako aj novo sa tvoriacej politiky cestovného ruchu v EÚ možno pre cestovný ruch stanoviť strategický cieľ, ktorým je zvyšovať jeho konkurencieschopnosť pri lepšom využívaní potenciálu, so zámerom vyrovnávať regionálne disparity a vytvárať nové pracovné príležitosti.

Ďalší nemenej dôležitý faktor ako zamedziť vyľudňovanie obcí je jedným z riešení ten, že opustené domy si kúpia chalupári. Pre takéto obce by to bol len prínos. Chalupári však z hľadiska naplnenia rozpočtu obce predstavujú skupinu, na ktorých obec neberie podielové dane a sú tzv. jazýčkom na váhach ako sa rozhodnú, pretože niektorí z chalupárov si kvôli tomu môžu zmeniť svoje trvalé bydlisko. Pre obce sú najdôležitejší trvalo žijúci obyvatelia. Iným prípadom sú obce do 500 obyvateľov, ktoré ešte stále pokladáme za vymierajúce ležiace v tesnej blízkosti veľkých miest, ktoré čelia procesu suburbanizácie – výstavbe veľkých obytných súborov developerskými spoločnosťami. Tu je predpoklad, že noví rezidenti v týchto obciach budú mať trvalé bydlisko a tieto obce už v budúcnosti nebudú mať status vymierajúce.

Vymierajúce obce na Slovensku majú všeobecne slabú propagáciu. Napriek tomu existuje ako príklad propagácie takejto obce s názvom Osadné. O tejto obci bol nakrútený dokumentárny film s rovnomeným názvom. Tento film znázorňuje život v rusínskej dedine v okrese Snina. Prvotný nápad na nakrútenie takéhoto filmu vzišiel z televízneho spravodajstva. Príbeh film rozpráva o mladom energickom pravoslávnom kňazovi Petrovi Sorokovi a starostovi Ladislavovi Mikuláškovi z tejto malej rusínskej obce neďaleko poľských hraníc, ktorý pôsobí vo svojej funkcii 36 rokov sa za pomoci rusínskeho aktivistu Fedora Vica a Europoslanca Milana Gaľu dostanú až na pôdu Európskeho parlamentu, kde si chcú takýmto spôsobom zrealizovať svoje sny. V tomto dokumente si zahráli aj skutoční obyvatelia obce. Aj napriek tomu, že k naplneniu cieľov vedenia obce Osadné ešte neprišlo, kňaz Soroka zaznamenal prvé pozitívne zmeny: "Kým predtým sme museli novinárov do obce volať, dnes novinári sami chodia za nami." Dokument sa dostal do oficiálneho výberu najvýznamnejšieho dokumentaristického festivalu na svete IDFA Amsterdam. Predtým ho čaká uvedenie na dvoch prestížnych festivaloch, a to MFF Londýn vo Veľkej Británii a MFF Varšava v Poľsku.

Ďalší námet na nakrútenie filmu z prostredia vymierajúcej obce bol film Nesvadbov. Jedná sa o obec Zemplínske Hámre, ktorá síce nemá do 500 obyvateľov, ale v tejto obci žije značné

množstvo starých mládencov a slobodných diev, ktorí sa z rôznych príčin vyhýbajú manželskému spolunažívaniu, povinnosti plodiť deti a zabezpečovať tak prirodzenú a zdravú reprodukciu spoločnosti. Tento stav núti samosprávu obce doslova vymýšľať motivačné aktivity k tomu, aby túto neradostnú situáciu zastavili alebo aspoň zvrátili. Film sa točil viac ako dva roky a stretol sa s rôznorodými reakciami, ako aj s neochotou na spoluprácu na tvorbe filmu, pretože obyvatelia obce nechceli veľmi odkrývať svoje osobné tajomstvá. Cieľom filmu mal motivovať kompetentných na hľadanie riešení tohto závažného problému, ktorý bude naberať na intenzite s pribúdajúcim časom a výraznejším podielom rómskej populácie.

Na mieste je aj diskusia o ekonomickej efektívnosti malých samospráv, s ktorými principiálne reformy lokálnej samosprávy (ani komunálne reforma na Slovensku) nerátajú. Tieto faktory odkrývajú mnoho aspektov pre ďalší geografický výskum. Miestna samospráva potrebuje stavať na trvalom rozvoji malého a stredného podnikania a jeho všestrannej podpore. Podnikateľské aktivity musia byť v prvom rade založené na využití miestnych zdrojov – prírodných, materiálnych, kultúrnych a historických. Takisto miestny územný cestovný ruch, budovanie terciálnej ekonomickej sféry a finalizáciu zdrojov vrátane rozvoja remesiel treba chápať ako tvorbu pridanej hodnoty, predpoklad rastu zamestnanosti a príjmov obyvateľstva. Rozvoj pracovných aktivít založených na ľudovomeleckých tradíciách a remeselníckej zručnosti obyvateľov v oblastiach s rozptýleným osídlením môže výrazne prispieť k zabezpečeniu príjmov obyvateľov i v mimosezónnom období, počas zimného vegetačného pokoja, keď je práca na pôde utlmená. (Majtán, 2003)

Finančné prostriedky zamerané na rozvoj vidieka majú za úlohu znížiť vyľudňovanie a odchod mladých ľudí z vidieka. Jednak zo sociologického hľadiska, aby tam obyvatelia zostali a vykonávali nejakú činnosť je tvorba pracovných miest, údržba krajiny, a vytváranie miest oddychu pre návštevníkov. Zároveň budú produkovať výrobky, ktoré budú dotované, pretože je logické, že malá výroba nebude nikdy rovnako konkurencieschopná ako veľkovýroba. Pre vidiek má však dôležitejší význam v tom, že dá prácu ľuďom a zároveň zostanú žiť na vidieku a môžu ho ďalej rozvíjať. Zámer obhájenia programu rozvoja vidieka na Slovensku je, aby sa podarilo naplniť jeho hlavný cieľ – multifunkčné poľnohospodárstvo, potravinárstvo, lesníctvo a trvalá udržateľnosť vidieka.

Inou perspektívnou cestou je využitie potenciálu obcí na agroturistiku a vidiecku turistiku. Z nej obce môžu profitovať okamžite, avšak k tomu treba dobudovať technické vybavenie a zlepšiť služby. Tiež by sa malo zmeniť zmýšľanie samotných obyvateľov obcí, čo ide veľmi ťažko. Musia sa naučiť prijať turistu do svojho kolektívu a nebrať ho ako cudzieho. Návštevník je spokojný iba tam, kde ho vedia prijať do svojho spoločenstva, aj keď iba na

krátky čas, len tak sa rád vráti a privedie aj svojich známych. Aj to je jedna z alternatív v takejto obci ako riešiť svoje ekonomické problémy a ako by malo priniesť očakávaný progres. Preto treba rozvíjať miestne územno-samosprávne spoločné podnikanie vytváraním súkromno-verejných partnerstiev, rozvíjať podnikateľské aktivity v rámci združení obcí, najmä v sociálnej oblasti, v tvorbe a ochrane životného prostredia, v miestnej doprave, v školstve, kultúre a, samozrejme, v miestnom cestovnom ruchu. Napríklad obce, ktoré nedisponujú kvalitne zorganizovanými a technicky zabezpečenými zhromaždeniami na odvoz a spracovávanie komunálneho odpadu, odvádzanie a čistenie odpadových vôd, dnes už nemôžu mať veľké aspirácie. Výhodou vymierajúcich obcí pre prilákanie investorov môžu byť tie, že im dokážu ponúknuť lacnejšie stavebné pozemky pre výstavbu nových firiem, daňové úľavy. Potom budú aj takéto oblasti atraktívne pre sídla a pobočky firiem.

### **Záver**

Slovensko sa zmenám v sídelnej štruktúre nevyhne, či už formou zlučovania (bez zániku identity obce) alebo voľnejšou formou združovania. Odsúvanie tohto problému nie je riešením a malé obce nechráni, naopak predlžuje ich agóniu a paradoxne ich približuje k faktickému zániku a vymiznutiu z mapy Slovenska. Bez uskutočnenia komunálnej reformy, nadväzujúcej na dôraznú fiškálnu decentralizáciu a bez zmeny súčasného neprirodzeného rozdelenia krajiny na úrovni krajov nemožno považovať proces decentralizácie a reformy verejnej správy za ukončený. (Sloboda 2008)

Malé obce významnú časť svojich nevelkých rozpočtov míňajú na správu úradu. Takmer 3 000 obcí a miest, takmer 3 000 starostov a primátorov, takmer 3 000 obecných, mestských a miestnych úradov a zastupiteľstiev, desaťtisíce úradníkov a vyše 21 000 poslancov v samospráve. Na rozvoj veľa neostáva, štát im navyše sťažil i prístup k eurofondom, keďže sú zväčša mimo tzv. pólov rastu. Mali by sme sa nad tým zamyslieť ako spravovať jednotlivé miestne úrady efektívnejšie, odbornejšie, kvalitnejšie a hlavne lacnejšie. Pretože načo je občanom v takýchto obciach starosta a poslanci, keď kompetencie spravuje iný úrad spoločný pre viacero obcí? Ďalej načo je občanovi samospráva, ktorá hospodári ročne s takým malým rozpočtom, že ťažko z neho niečo nové zrealizuje?

Vláda Roberta Fica nenadviazala na vládu Mikuláša Dzurindu a diskusiu o komunálnej reforme stopla. Robert Fico chcel, aby budúce vlády zohľadňovali stratégiu SAV, pričom o spomínanú municipalizáciu nemala vo svojom programe ani jeho strana. Na ceste ku komunálnej reforme sme stratili štyri roky. Ak aj súčasná vládna garnitúra bude realizovať svoj program ohľadom rozvoja týchto obcí tak, ako ho predstavili voličom, stratíme zrejme ďalšie štyri.

Jedna výnimka sa predsa našla. Hoci v programe SDKÚ-DS je cítiť istý odklon od reformných tém, Dzurindova strana voličom tvrdila, že do 100 dní od vytvorenia vlády by pripravila „komunálnu reformu, ktorá bude obce motivovať k spolupráci“ a upravila „delenie úloh medzi štátom a samosprávou tak, aby boli výsledkom kvalitnejšie služby pre občanov.“

Rozdrobená samospráva je finančne slabá a neefektívne mrhá daňovými výnosmi. Takýto stav nepriamo bráni výraznejšiemu znižovaniu daní, keďže na objem daňových výnosov cez fiškálnu decentralizáciu je naviazané financovanie samospráv. Rozbité cesty, nedostupnosť kvalitných sociálnych služieb nehovoriac o ich zoštatňovaní, nízka miera efektívneho plnenia funkcií, nedostatočná kontrola a vymáhanie zákonnosti, neschopnosť pružne reagovať na externé zmeny (ako je hospodárska kríza) a ich dopady. I takto bude naďalej vyzerať naša samospráva zaseknutá v čakárni na municipalizáciu.

Vhodné príklady treba hľadať v krajinách podobných Slovensku. U našich západných susedov, v Českej republike sa dvakrát do roka organizujú tzv. dni malých obcí, kde sa vždy stretnú starostovia malých obcí s vedúcimi predstaviteľmi jednotlivých ministerstiev, poslancov parlamentu ČR s ďalšími odborníkmi. Tu sa zaoberajú riešeniami nad aktuálnymi problémami malých obcí najmä v oblasti financovania, dopravnej obslužnosti, dotačnej politiky a ďalších.

Dánsko uskutočnilo komunálnu reformu v 70. Rokoch 20. Storočia kde z 1300 obcí z ktorých takmer polovica bola na pokraji zániku združili do súčasných 98 municipalít, do ktorých je zvolených 2500 poslancov. Táto spolupráca môže byť zárodkom budúcej municipalizácie, ktorá je v západnej Európe jedným zo základným princípom verejnej správy na komunálnej úrovni.

Budúcnosť vymierajúcich obcí je nejasná. Celkové perspektívy vidieka v problémových oblastiach vidí BUCHTA (2008) nasledovne: predpovedá, že vidiecka populácia sa bude viac vnútorne reštrukturalizovať, ubudne počet obyvateľov v najmenších vidieckych sídlach a postupne sa bude zvyšovať počet obyvateľov vo väčších vidieckych sídlach, resp. v zázemí väčších miest. V najmenších vidieckych sídlach bude stagnovať sociálnoekonomický potenciál vidieckej populácie.

## Zoznam použitej literatúry

- Bančanský, A.: 2004.Obroda, Východoslovenské pohraničné obce vymierajú [online] [cit. 8.3.2011] Dostupné na <http://www.obroda.sk/clanok/8742/Vychodoslovenske-pohranicne-obce-vymieraju/>
- Budovcová, M.: 2011. Informačný bulletin Horného Šariša [online] [cit. 26.3.2011] Dostupné na [http://www.raslavice.sk/Infofulletin\\_Horny%20Saris\\_4.pdf](http://www.raslavice.sk/Infofulletin_Horny%20Saris_4.pdf)
- Čavojec, J. - Sloboda, D.; 2005.Fiškálna decentralizácia a obce, Bratislava:Konzervatívny inštitút M.R.Štefánika, 2005. 30 s. [online] [cit. 2.2.2011] Dostupné na: [http://www.konzervativizmus.sk/upload/prezentacie/Sloboda\\_komreforma.pdf](http://www.konzervativizmus.sk/upload/prezentacie/Sloboda_komreforma.pdf)
- Deň malých obcí v Prahe a vo Výškove [online] [cit. 3.3.2011] dostupné na <http://www.denmalychobci.cz/>
- Jancura, V.: 2009. Pravda, V tieni miest jedny obce prekvitajú ďalšie však živoria [online] [cit. 30.3.2011] Dostupné na: [http://spravy.pravda.sk/v-tieni-miest-jedny-obce-prekvitaju-dalsie-vsak-zivoria-pj2-/sk\\_domace.asp?c=A091105\\_093852\\_sk\\_domace\\_p29,](http://spravy.pravda.sk/v-tieni-miest-jedny-obce-prekvitaju-dalsie-vsak-zivoria-pj2-/sk_domace.asp?c=A091105_093852_sk_domace_p29)
- Majchrák, J. – Bán, A.: 2009.Tyždeň, dedinky na vymretie [online] [cit. 2.4.2011] Dostupné na <http://www.tyzden.sk/casopis/2009/36/dedinky-na-vymretie-.html>
- Kornajová, A.: 2010. Korzár, Pohraničie v poloninách vymiera [online] [cit. 28.1.2011] Dostupné na <http://korzar.sme.sk/c/5571404/pohranicie-v-poloninach-vymiera.html>
- Moravanská, K.: 2004. Europske mesto [online] [cit. 2.2.2011] Dostupné na [http://www.evropskemesto.cz/cms/index.php?option=com\\_content&task=view&id=508](http://www.evropskemesto.cz/cms/index.php?option=com_content&task=view&id=508)
- Ferko, L.: 2009. Pluska,Smutno sa tu žije [online] [cit. 18.3.2011] Dostupné na [http://www.pluska.sk/slovensko/smutno-tu-zije.html,](http://www.pluska.sk/slovensko/smutno-tu-zije.html)
- Filo, J.: 2010.Volby v niektorých obciach nebudú. Nie sú kandidáti [online] [cit. 15.12.2010] Dostupné na <http://aktualne.centrum.sk/domov/komunalne-volby/clanek.phtml?id=1220025>
- Gajdoš P., Moravanská K., Falt'an L.: Špecifiká sídelného vývoja na Slovensku, 2009, Bratislava ISBN 978-80-85544-62-6 s. 5,
- Ihatsu, E.: 2008. Disappearance of the village, s 4 [online] [cit 4.5.2011] dostupné na <http://www.ouka.fi/pora/pdf/village.pdf>
- Infoweby.sk: 2011. Perspektívy vidieckeho osídlenia na Slovensku [online] [cit. 26.3.2011] Dostupné na <http://slovensko.infoweby.sk/sidla/perspektivy>
- Kerekeš, J.: 2010. Inprost, Domáci cestovný ruch v regiónoch cestovného ruchu na Slovensku [online] [cit. 12.2.2010] Dostupné na <http://www.inprost.sk/index.php?q=domaci-cestovny-ruch-v-regionoch-cestovneho-ruchu-na-slovensku>
- Kerekeš, J.: 2010. Turizmus je produktom tisícok rúk [online] [cit. 25.3.2011] Dostupné na [http://www.e-obce.sk/clanok.html?id=1389&akcia=novykomentar,](http://www.e-obce.sk/clanok.html?id=1389&akcia=novykomentar)
- Labunová, A., Lovacká, S.; 2008. Budúcnosť malých obcí na východnom Slovensku In: Geografická revue, Ročník 4, Číslo 2, s. 214-226, FPV UMB, Banská Bystrica [online] [cit. 22.3.2011] Dostupné na [http://www.fpv.umb.sk/kat/kg/files/cdrevue/r4c2\\_2008/16LabunovaLovacka.pdf](http://www.fpv.umb.sk/kat/kg/files/cdrevue/r4c2_2008/16LabunovaLovacka.pdf)
- Librová, H.: 1997. Decentralizace osídlení vize a realita, časť druhá: decentralizace v realite České republiky, s. 2 [online] [cit 2.5. 2011] Dostupné na [http://sreview.soc.cas.cz/uploads/9e0c2bdcc6aa75b10ca2f5dc29bf9c0a99cb72cd\\_274\\_027LI BRO.pdf](http://sreview.soc.cas.cz/uploads/9e0c2bdcc6aa75b10ca2f5dc29bf9c0a99cb72cd_274_027LI BRO.pdf)

Mariot, P.: 1998 Súpis miest a obcí Slovenskej republiky, Geotext, Bratislava, ISBN 80-969337-4-4

Mestská a obecná štatistika 2011[online], dostupné na [www.mos.sk](http://www.mos.sk)

Miček, L.: 2007. Časopis Euroregióny Číslo 1/2007, s 8 [cit. 13.4.2011]

Musil, J., Muller J.: 2008. Vnitřní periferie v České republice jako meznizmus sociálny exkluze, s. 6 [online] [cit 2.5.2011] dostupné na [http://sreview.soc.cas.cz/uploads/360b9879307a242a77f75fa065d445567cf12f63\\_515\\_2008-2Musil.pdf](http://sreview.soc.cas.cz/uploads/360b9879307a242a77f75fa065d445567cf12f63_515_2008-2Musil.pdf)

Operačný program Základná infraštruktúra (OPZI) 2003, Bratislava s. 28 [cit. 20.4.2011] dostupné na [www.build.gov.sk/mvrrsr/source/document/000577.doc](http://www.build.gov.sk/mvrrsr/source/document/000577.doc)

Poliak, L.: 2011 Sídelná štruktúra na Slovensku a komunálna refoma [online] [cit. 14.3.2011] Dostupné na <http://www.e-polis.cz/nezarazene-clanky/602-sidelna-struktura-na-slovensku-a-komunalna-refoma.html>

Rajčáková, E.: Regionálny rozvoj a regionálna politika, 2005, s. 113-114 Bratislava, ISBN 80-223-2038-2,

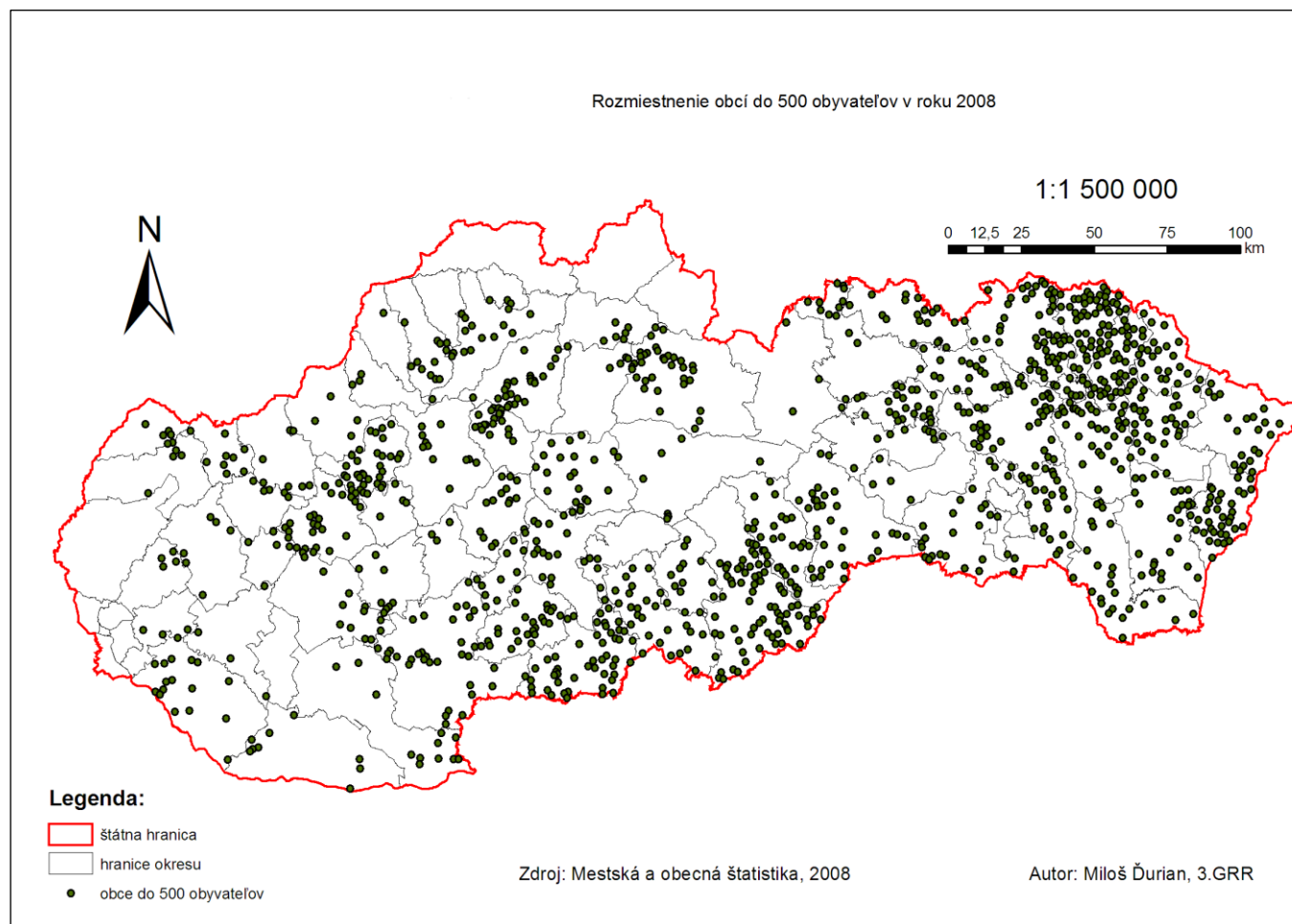
Suráková, Z.: 2010. Malé obce majú existenčné problémy In: Novohradské noviny 19.4.2010 [online] [cit. 28.4.2011] dostupné na <http://novohrad.sme.sk/c/5335540/male-obce-maju-existencne-problemy.html>

Štatistický úrad SR: Veľkostné skupiny obcí Slovenska v číslach ISBN 978-80-8121-037-2

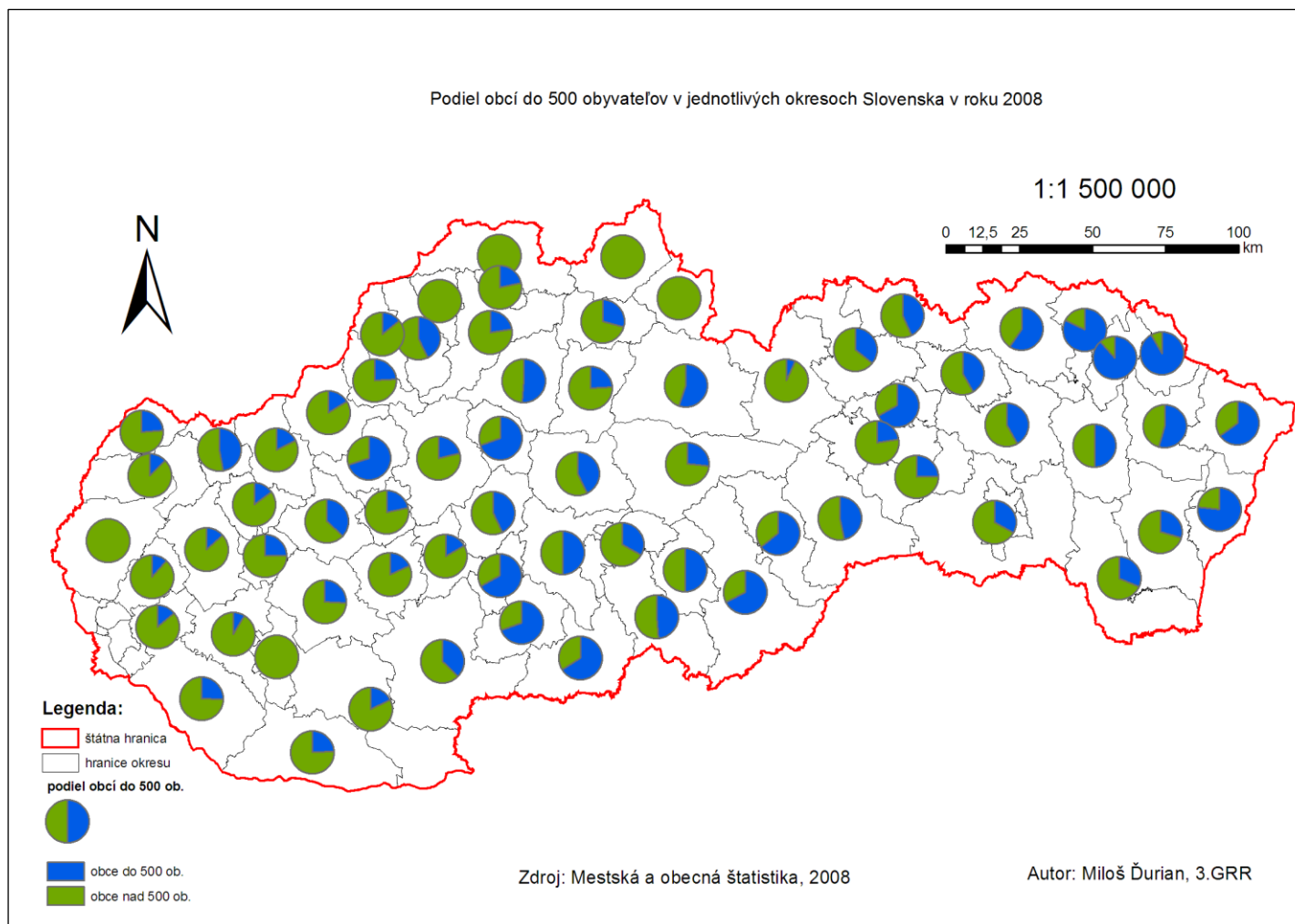
Tichý, D.: 2005. Združovanie obcí ako predpoklad rýchlejšieho rozvoja samospráv a regiónov [online] Ekonomický časopis, 53, 2005, č. 4 s 366, [cit. 4.3.2011] Dostupné na [http://www.angelfire.com/planet/dusan\\_kozovsky/PDF/EC405.pdf](http://www.angelfire.com/planet/dusan_kozovsky/PDF/EC405.pdf)

## Prílohy

Mapa č.1: Rozmiestnenie obcí do 500 obyvateľov v roku 2008



Mapa č.2: Podiel obcí do 500 obyvateľov v jednotlivých okresoch Slovenska v roku 2008



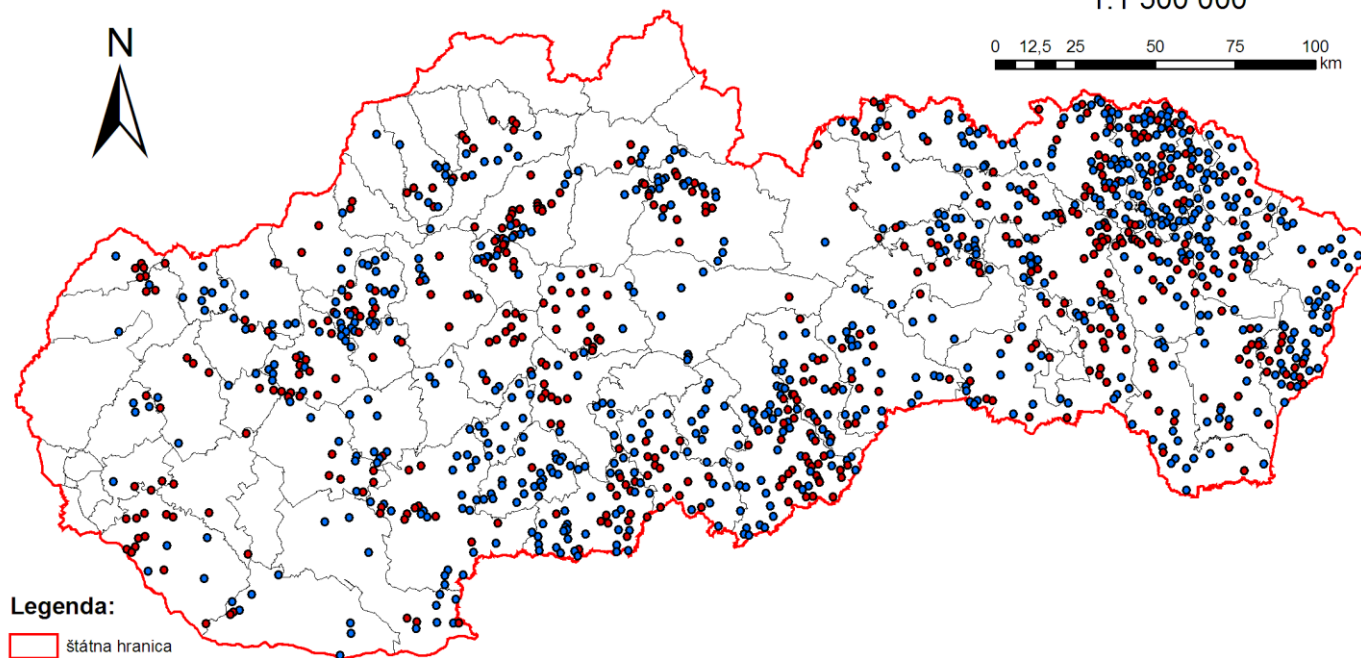
Mapa č.3: Celkový pohyb obyvateľstva v obciach do 500 obyvateľov v roku 2008







Celkový pohyb obyvateľstva v obciach do 500 obyvateľov v roku 2008

1:1 500 000

0 12,5 25 50 75 100 km



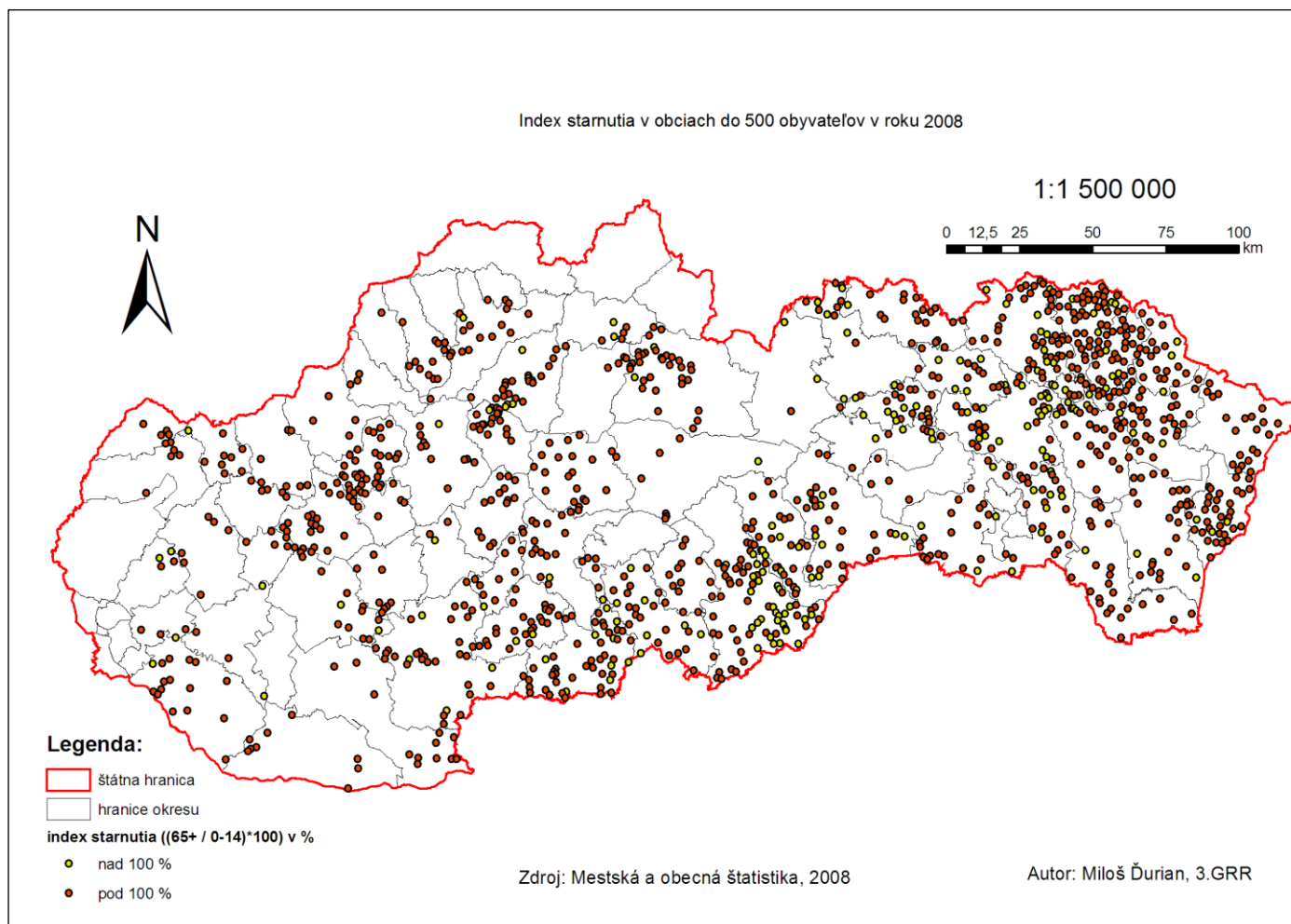
**Legenda:**

-  štátna hranica
-  hranice okresu
- obce do 500 obyvateľov**
-  celkový úbytok
-  celkový prírastok

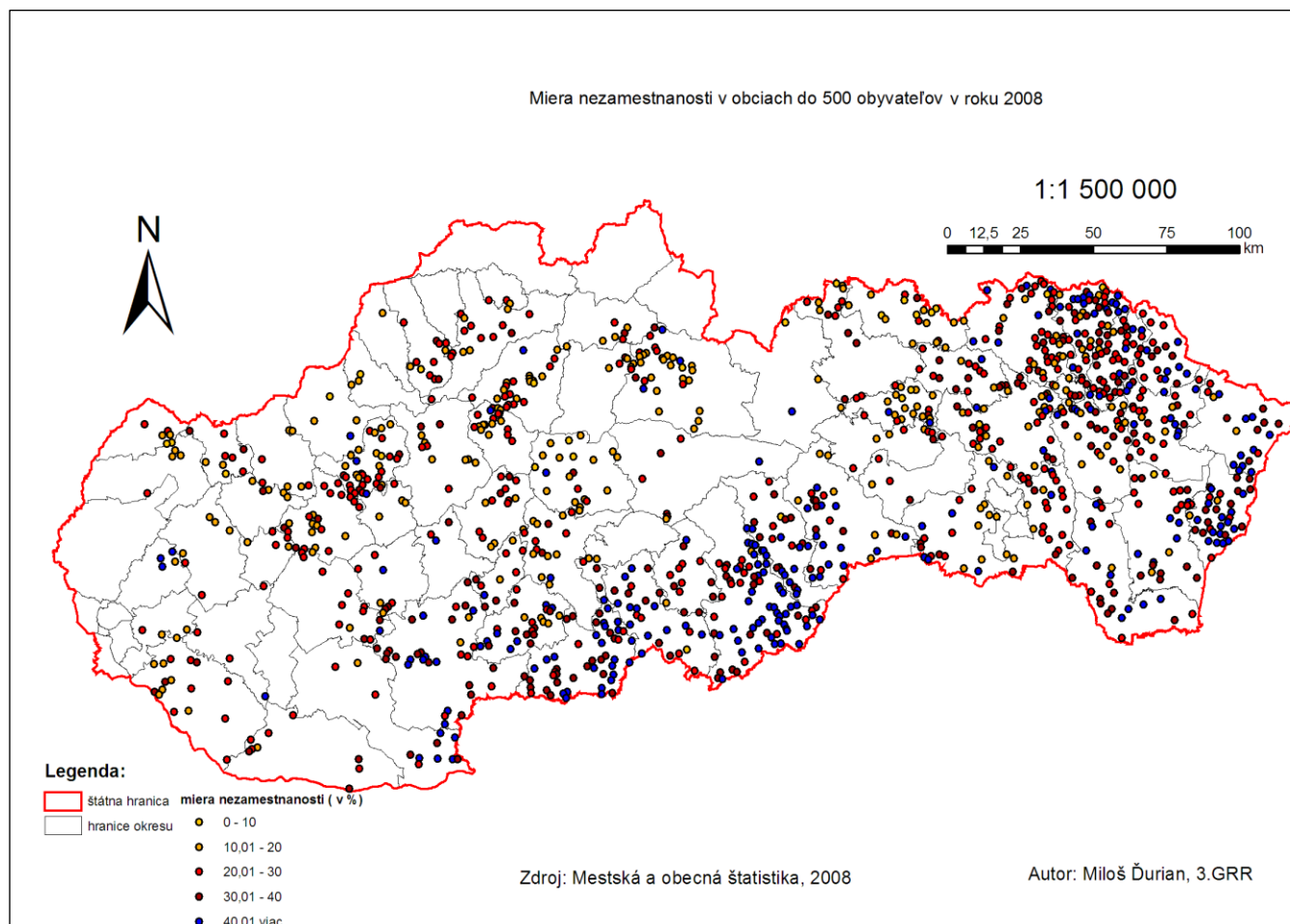
Zdroj: Mestská a obecná štatistika, 2008

Autor: Miloš Ďurian, 3.GRR

Mapa č.4: Index starnutia v obciach do 500 obyvateľov v roku 2008



Mapa č.5: Miera nezamestnanosti v obciach do 500 obyvateľov v roku 2008



**Tabuľka č.1: Najviac ohrozené okresy Slovenska s vymierajúcimi obcami a porovnanie jednotlivých ukazovateľov**

Okres	Počet obyvateľov 1998	Počet obyvateľov 2008	Prírastok/Úbytok	Podiel v %	Poproduktívne obyvateľstvo v %	Predproduktívne obyvateľstvo v %	Rozdiel v %	Zamestnaní	Nezamestnaní	Ekonomicky aktívne obyvateľstvo	Miera nezamestnanosti v %	Počet obcí v okrese celkom	Počet obcí do 500 obyvateľov	Podiel v %
<b>Bánovce Nad Bebravou</b>												43	30	69,77
Borčany	261	240	-21	-8,05	27,5	14,58	12,92	69	30	103	29,13			
Brezolupy	478	497	19	3,97	26,96	17,5	9,46	144	48	203	23,65			
Chudá Lehota	219	218	-1	-0,46	21,55	11	10,55	83	22	109	20,18			
Cimenná	86	85	-1	-1,16	24,7	21,17	3,53	24	3	36	8,33			
Čierna Lehota	186	129	-57	-30,65	32,55	17,82	14,73	46	10	59	16,95			
Dolné Naštice	419	433	14	3,34	27,25	17,09	10,16	139	40	197	20,30			
Dubnička	77	87	10	12,99	35,63	9,19	26,44	25	1	27	3,70			
Dvorec	381	442	61	16,01	22,62	15,15	7,47	125	58	204	28,43			
Haláčovce	295	337	42	14,24	21,36	19,88	1,48	118	20	152	13,16			
Horné Naštice	431	407	-24	-5,57	28,74	12,03	16,71	152	31	192	16,15			
Libichava	165	158	-7	-4,24	31,01	13,29	17,72	53	22	80	27,50			
Ľutov	137	132	-5	-3,65	19,69	15,9	3,79	53	11	67	16,42			
Malá Hradná	409	367	-42	-10,27	26,7	14,98	11,72	144	31	194	15,98			
Malé Hoste	446	448	2	0,45	23,43	14,73	8,70	146	57	224	25,45			
Miezgovce	249	265	16	6,43	17,26	14,33	2,93	92	32	135	23,70			
Nedašovce	438	433	-5	-1,14	26,55	13,85	12,70	142	71	226	31,42			
Omastiná	65	39	-26	-40,00	58,97	5,12	53,85	9	6	15	40,00			
Otrhánky	455	416	-39	-8,57	18,26	13,94	4,32	170	34	220	15,45			
Pečeňany	470	454	-16	-3,40	27,97	15,63	12,34	148	44	209	21,05			
Pochabany	273	258	-15	-5,49	26,35	9,68	16,67	80	30	119	25,21			
Pravotice	327	293	-34	-10,40	37,2	11,6	25,60	104	36	215	16,74			
Slatina nad Bebravou	517	460	-57	-11,03	28,26	13,91	14,35	238	33	285	11,58			
Slatinka nad Bebravou	245	209	-36	-14,69	34,92	8,13	26,79	73	19	100	19,00			
Šípkov	192	146	-46	-23,96	30,82	15,75	15,07	63	15	84	17,86			
Šišov	505	485	-20	-3,96	20,61	14,63	5,98	199	60	279	21,51			

Trebichava	56	38	-18	-32,14	39,47	15,78	23,69	8	3	13	23,08			
Uhrovské Podhradie	63	36	-27	-42,86	30,55	2,77	27,78	21	8	30	26,67			
Veľké Chlievany	401	479	78	19,45	17,74	16,91	0,83	155	45	213	21,13			
Vysočany	148	127	-21	-14,19	26,77	10,23	16,54	52	12	69	17,39			
Žitná - Radiša	502	450	-52	-10,36	31,11	12,22	18,89	147	57	221	25,79			
<b>Martin</b>												43	22	51,16
Benice	284	289	5	1,76	23,87	10,72	13,15	111	25	142	17,61			
Ďanová	501	492	-9	-1,80	21,54	14,22	7,32	199	33	248	13,31			
Diaková	223	261	38	17,04	21,83	17,62	4,21	103	14	121	11,57			
Dolný Kalník	46	68	22	47,83	20,58	20,58	0,00	17	2	19	10,53			
Folkušová	129	128	-1	-0,78	18,75	9,37	9,38	43	14	59	23,73			
Horný Kalník	135	153	18	13,33	18,95	12,41	6,54	49	6	61	9,84			
Karlová	126	114	-12	-9,52	21,05	22,8	-1,75	38	10	50	20,00			
Laskár	88	107	19	21,59	14,95	24,29	-9,34	19	6	34	17,65			
Ležiachov	142	142	0	0,00	21,12	16,9	4,22	53	16	71	22,54			
Nolčovo	309	245	-64	-20,71	30,61	4,89	25,72	80	29	115	25,22			
Rakovo	261	326	65	24,90	19,01	16,87	2,14	109	30	156	19,23			
Ratkovo	181	173	-8	-4,42	23,69	14,45	9,24	74	18	97	18,56			
Sklabinský Podzámok	158	197	39	24,68	22,84	17,76	5,08	74	10	97	10,31			
Slovany	401	433	32	7,98	23,09	18,47	4,62	156	28	203	13,79			
Socovce	249	230	-19	-7,63	21,3	21,73	-0,43	84	22	127	17,32			
Trebostovo	423	485	62	14,66	20,82	14,22	6,60	199	38	252	15,08			
Trnovo	197	235	38	19,29	20	16,59	3,41	80	26	115	22,61			
Turčianske Jaseno	340	377	37	10,88	19,36	16,97	2,39	142	15	169	8,88			
Turčiansky Ďur		178	178		19,66	12,35	7,31	69	14	89	15,73			
Turčiansky Peter	297	348	51	17,17	22,98	17,52	5,46	106	34	154	22,08			

Vrúcko	414	458	44	10,63	37,55	9,38	28,17	123	36	168	21,43			
Záborie	114	132	18	15,79	14,39	21,21	-6,82	50	8	64	12,50			
<b>Turčianske Teplice</b>												26	18	69,23
Abramová	160	159	1	-0,63	19,49	25,15	-5,66	33	26	65	40,00			
Blažovce	171	170	-1	-0,58	25,29	16,47	8,82	69	10	84	11,90			
Bodorová	243	256	13	5,35	22,65	17,96	4,69	108	20	136	14,71			
Borcová	109	118	9	8,26	27,96	22,88	5,08	40	7	54	12,96			
Brieštie	181	151	-30	-16,57	26,49	11,25	15,24	63	18	83	21,69			
Budiš	201	212	11	5,47	32,07	12,26	19,81	86	21	117	17,95			
Čremošné	100	92	-8	-8,00	25	17,39	7,61	37	12	51	23,53			
Háj	450	484	34	7,56	25	16,32	8,68	159	59	237	24,89			
Ivančina	95	99	4	4,21	26,26	14,14	12,12	34	9	45	20,00			
Jasenovo	189	157	-32	-16,93	22,92	7,64	15,28	64	18	86	20,93			
Jazernica	257	306	49	19,07	21,89	18,95	2,94	97	26	130	20,00			
Kaľamenová	62	90	28	45,16	26,66	16,66	10,00	16	12	31	38,71			
Liešno	67	51	-16	-23,88	23,52	1,96	21,56	17	4	21	19,05			
Moškovec	53	66	13	24,53	16,66	6,06	10,60	23	2	26	7,69			
Ondrašová	61	52	-9	-14,75	23,07	15,38	7,69	21	8	31	25,81			
Rakša	199	222	23	11,56	18,46	16,66	1,80	63	25	93	26,88			
Rudno	240	224	-16	-6,67	25	11,6	13,40	84	14	102	13,73			
Veľký Čepčín	228	217	-11	-4,82	27,18	17,51	9,67	88	19	115	16,52			
<b>Liptovský Mikuláš</b>												56	31	55,36
Beňadiková	422	477	55	13,03	16,77	16,1	0,67	170	38	222	17,12			
Bobrovček	224	188	-36	-16,07	29,25	10,63	18,62	80	13	100	13,00			
Bobrovník	150	129	-21	-14,00	27,9	18,6	9,30	47	9	65	13,85			
Bukovina	147	130	-17	-11,56	29,23	13,07	16,16	54	13	72	18,06			
Demänovská Dolina	222	327	105	47,30	15,59	6,11	9,48	103	13	121	10,74			
Galovany	287	270	-17	-5,92	26,66	16,66	10,00	123	14	151	9,27			

Gôtovany	393	420	27	6,87	22,85	16,9	5,95	136	35	181	19,34			
Huty	253	198	-55	-21,74	31,81	17,67	14,14	63	44	124	35,48			
Ižipovce	89	89	0	0,00	26,96	13,26	13,70	36	5	43	11,63			
Jakubovany	534	401	-133	-24,91	25,68	13,46	12,22	158	30	204	14,71			
Jalovec	285	323	38	13,33	18,57	17,95	0,62	126	21	156	13,46			
Jamník	380	464	84	22,11	21,55	17,02	4,53	155	26	186	13,98			
Konská	252	219	-33	-13,10	26,94	7,3	19,64	87	21	112	18,75			
Lazisko	425	414	-11	-2,59	26,08	15,21	10,87	173	32	216	14,81			
Liptovská Anna	108	84	-24	-22,22	34,52	11,9	22,62	28	9	39	23,08			
Liptovské Beharovce	52	59	7	13,46	22,03	10,16	11,87	19	4	25	16,00			
Liptovské Kľačany	350	353	3	0,86	24,64	18,41	6,23	120	32	159	20,13			
Liptovské Matiašovce	287	291	4	1,39	26,46	15,46	11,00	88	27	130	20,77			
Malatíny	155	185	30	19,35	17,29	22,16	-4,87	43	21	71	29,58			
Malé Borové	222	185	-37	-16,67	32,43	13,51	18,92	55	24	83	28,92			
Malužiná	295	265	-30	-10,17	20,75	14,33	6,42	107	21	137	15,33			
Nižná Boca	195	167	-28	-14,36	25,74	11,37	14,37	71	11	88	12,50			
Pavčina Lehota	342	355	13	3,80	25,63	9,85	15,78	156	22	187	11,76			
Pavlova Ves	266	263	-3	-1,13	23,95	19,77	4,18	109	21	139	15,11			
Prosiek	201	163	-38	-18,91	28,83	19,01	9,82	76	19	101	18,81			
Trstené	205	221	16	7,80	26,69	16,74	9,95	72	16	95	16,84			
Uhorská Ves	426	463	37	8,69	26,34	11,44	14,90	184	52	249	20,88			
Veľké Borové	123	71	-52	-42,28	46,47	14,08	32,39	17	7	27	25,93			
Veterná Poruba	351	354	3	0,85	24,85	13,27	11,58	138	14	176	7,95			
Vyšná Boca	105	93	-12	-11,43	34,4	15,05	19,35	33	7	43	16,28			
Žiar	418	432	14	3,35	26,15	12,03	14,12	170	29	214	13,55			
<b>Banská Štiavnica</b>												15	10	66,67
Bad'an	230	218	-12	-5,22	15,59	17,88	-2,29	68	36	109	33,03			

Banský Studenec	475	460	-15	-3,16	22,6	15,65	6,95	171	46	233	19,74			
Beluj	170	130	-40	-23,53	30	11,53	18,47	32	20	58	34,48			
Dekýš	259	217	-42	-16,22	32,25	12,44	19,81	78	21	106	19,81			
Ilija	351	320	-31	-8,83	25,93	12,5	13,43	137	27	173	15,61			
Kozelník	208	178	-30	-14,42	21,91	12,92	8,99	68	21	95	22,11			
Močiar	177	166	-11	-6,21	24,69	15,66	9,03	50	9	62	14,52			
Počúvadlo	133	119	-14	-10,53	28,57	15,12	13,45	27	25	56	44,64			
Podhorie	418	376	-42	-10,05	25,53	13,29	12,24	135	44	187	23,53			
Vysoká	152	142	-10	-6,58	23,23	16,19	7,04	41	17	66	25,76			
<b>Krupina</b>												36	25	69,44
Čabradský Vrbovok	286	279	-7	-2,45	17,2	21,86	-4,66	86	40	136	29,41			
Čekovce	485	399	-86	-17,73	24,06	14,28	9,78	109	90	214	42,06			
Devičie	292	312	20	6,85	21,15	15,38	5,77	110	23	143	16,08			
Dolné Mladonice	159	128	-31	-19,50	28,12	10,15	17,97	41	13	60	21,67			
Dolný Badín	303	256	-47	-15,51	20,7	14,45	6,25	87	23	118	19,49			
Domaníky	204	188	-16	-7,84	27,12	13,82	13,30	61	35	100	35,00			
Drážovce	138	117	-21	-15,22	18,8	16,23	2,57	32	23	62	37,10			
Drienovo	122	118	-4	-3,28	25,42	19,49	5,93	38	18	60	30,00			
Horné Mladonice	198	176	-22	-11,11	26,13	19,31	6,82	36	26	67	38,81			
Horný Badín	202	184	-18	-8,91	24,45	15,76	8,69	58	28	91	30,77			
Jalšovík	212	196	-16	-7,55	26,02	12,24	13,78	65	15	85	17,65			
Kozí Vrbovok	180	175	-5	-2,78	19,42	18,28	1,14	58	13	78	16,67			
Kráľovce - Krnišov	182	173	-9	-4,95	26,58	13,29	13,29	54	28	82	34,15			
Lackov	132	109	-23	-17,42	32,11	16,51	15,60	38	7	49	14,29			
Ladzany	326	309	-17	-5,21	19,09	15,21	3,88	108	34	152	22,37			
Lišov	271	259	-12	-4,43	25,09	19,3	5,79	49	45	103	43,69			
Medovarce	267	261	-6	-2,25	15,32	23,37	-8,05	43	85	139	61,15			
Ryknčice	408	334	-74	-18,14	31,43	10,77	20,66	80	68	154	44,16			



Selce	126	110	-16	-12,70	31,81	12,72	19,09	34	11	47	23,40			
Sudince	69	58	-11	-15,94	25,86	17,24	8,62	24	11	38	28,95			
Súdivoce	223	213	-10	-4,48	22,53	18,77	3,76	43	39	87	44,83			
Trpín	135	110	-25	-18,52	35,45	13,63	21,82	40	7	50	14,00			
Uňatín	192	192	0	0,00	19,27	18,75	0,52	67	19	92	20,65			
Zemiansky Vrbovok	154	105	-49	-31,82	39,04	7,61	31,43	26	15	41	36,59			
Žibritov	91	63	-28	-30,77	34,92	17,46	17,46	23	8	37	21,62			
<b>Veľký Krtíš</b>												71	47	66,20
Bátorová	384	364	-20	-5,21	24,72	13,18	11,54	124	54	185	29,19			
Brusník	97	98	1	1,03	29,59	17,34	12,25	14	16	31	51,61			
Chrastince	228	234	6	2,63	17,09	17,09	0,00	32	56	90	62,22			
Chrtány	123	148	25	20,33	28,37	15,54	12,83	17	21	46	45,65			
Čelovce	401	443	42	10,47	14,44	22,34	-7,90	80	107	210	50,95			
Červeňany	29	37	8	27,59	16,21	32,43	-16,22	0	9	9	100,00			
Dačov Lom	441	414	-27	-6,12	21,49	14,25	7,24	130	61	202	30,20			
Dolinka	525	476	-49	-9,33	23,94	12,81	11,13	140	62	223	27,80			
Dolné Strháre	168	174	6	3,57	28,16	6,32	21,84	34	36	76	47,37			
Ďurkovce	136	127	-9	-6,62	32,28	11,81	20,47	37	12	51	23,53			
Glabušovce	110	108	-2	-1,82	30,55	12,96	17,59	20	29	50	58,00			
Horná Strehová	176	185	9	5,11	23,24	21,08	2,16	54	24	87	27,59			
Horné Plachtince	240	209	-31	-12,92	25,83	14,83	11,00	54	16	77	20,78			
Horné Strháre	212	254	42	19,81	18,5	20,47	-1,97	37	55	95	57,89			
Kamenné Kosihy	378	352	-26	-6,88	19,6	13,92	5,68	90	57	158	36,08			
Kiarov	323	317	-6	-1,86	32,8	13,24	19,56	56	78	143	54,55			
Kleňany	372	307	-65	-17,47	27,03	12,05	14,98	89	48	142	33,80			
Koláre	315	277	-38	-12,06	27,79	8,64	19,15	68	62	134	46,27			
Kosihy nad Ipľom	509	436	-73	-14,34	29,12	10,09	19,03	147	65	226	28,76			
Kováčovce	389	374	-15	-3,86	25,13	10,16	14,97	111	49	165	29,70			

Ľuboriečka	181	163	-18	-9,94	27,6	17,79	9,81	44	34	113	30,09			
Malá Čalomija	255	228	-27	-10,59	30,26	9,21	21,05	48	54	102	52,94			
Malé Straciny	146	128	-18	-12,33	22,65	18,75	3,90	32	16	51	31,37			
Malé Zlievce	249	278	29	11,65	19,06	20,86	-1,80	61	47	119	39,50			
Malý Krtíš	412	486	74	17,96	21,81	15,84	5,97	121	62	196	31,63			
Muľa	248	325	77	31,05	13,23	24,92	-11,69	32	70	108	64,81			
Nová Ves	360	394	34	9,44	22,33	16,75	5,58	89	79	198	39,90			
Obeckov	439	486	47	10,71	18,1	15,43	2,67	138	64	217	29,49			
Olováry	351	318	-33	-9,40	28,93	13,52	15,41	83	41	133	30,83			
Opava	128	125	-3	-2,34	22,4	12,8	9,60	17	26	52	50,00			
Pravica	117	93	-24	-20,51	15,05	21,5	-6,45	20	26	50	52,00			
Sečianky	438	398	-40	-9,13	29,89	12,56	17,33	97	59	165	35,76			
Seľany	262	213	-49	-18,70	31,92	8,45	23,47	59	33	95	34,74			
Senné	235	215	-20	-8,51	24,65	13,02	11,63	61	50	118	42,37			
Slovenské Kľačany	155	169	14	9,03	14,2	17,15	-2,95	47	22	71	30,99			
Sucháň	293	263	-30	-10,24	22,81	19,39	3,42	81	46	135	34,07			
Suché Brezovo	136	115	-21	-15,44	22,6	13,04	9,56	29	16	49	32,65			
Širákov	261	224	-37	-14,18	37,05	10,26	26,79	62	24	91	26,37			
Šuľa	86	81	-5	-5,81	18,51	19,75	-1,24	11	28	39	71,79			
Trebušovce	211	187	-24	-11,37	32,62	9,62	23,00	48	27	80	33,75			
Veľká Ves nad Ipľom	445	421	-24	-5,39	21,61	17,33	4,28	124	52	187	27,81			
Veľké Straciny	177	148	-29	-16,38	34,45	9,45	25,00	41	26	74	35,14			
Veľké Zlievce	474	496	22	4,64	20,56	18,75	1,81	82	137	230	59,57			
Veľký Lom	242	227	-15	-6,20	24,66	11,45	13,21	69	30	108	27,78			
Vieska	203	217	14	6,90	17,97	19,81	-1,84	46	37	90	41,11			
Vrbovka	478	377	-101	-21,13	33,95	12,46	21,49	104	71	184	38,59			
Zombor	91	139	48	52,75	21,58	25,17	-3,59	14	21	35	60,00			
<b>Lučenec</b>												57	28	49,12

Ábelová	270	229	-41	-15,19	33,62	18,34	15,28	52	33	106	31,13			
Budiná	375	270	-105	-28,00	36,29	14,07	22,22	63	48	116	41,38			
Bulhary	300	279	-21	-7,00	15,41	20,07	-4,66	39	77	124	62,10			
Gregorova Vieska	132	148	16	12,12	12,83	22,29	-9,46	35	21	66	31,82			
Jelšovec	212	294	82	38,68	15,3	19,04	-3,74	33	73	113	64,60			
Kalonda	222	224	2	0,90	17,85	15,17	2,68	68	40	113	35,40			
Kotmanová	376	344	-32	-8,51	25,58	14,53	11,05	104	52	166	31,33			
Lehôtka	298	337	39	13,09	20,77	15,13	5,64	102	41	150	27,33			
Lentvora	101	87	-14	-13,86	12,64	39,08	-26,44	9	21	37	56,76			
Lipovany	322	288	-34	-10,56	28,12	15,27	12,85	79	38	126	30,16			
Ľuboreč	266	323	57	21,43	18,88	17,02	1,86	63	52	120	43,33			
Lupoč	225	235	10	4,44	21,7	11,91	9,79	53	39	97	40,21			
Mašková	300	314	14	4,67	22,29	17,51	4,78	86	34	132	25,76			
Mikušovce	266	276	10	3,76	22,1	17,75	4,35	67	46	120	38,33			
Nitra nad Ipľom	290	296	6	2,07	12,83	25,67	-12,84	35	85	138	61,59			
Nové Hony	208	192	-16	-7,69	28,12	10,41	17,71	49	25	89	28,09			
Píla	270	281	11	4,07	23,13	16,01	7,12	91	23	122	18,85			
Pinciná	254	245	-9	-3,54	19,18	15,51	3,67	75	40	128	31,25			
Pleš	231	238	7	3,03	20,58	15,12	5,46	86	27	114	23,68			
Polichno	127	143	16	12,60	30,76	19,58	11,18	24	14	43	32,56			
Praha	87	94	7	8,05	23,4	19,14	4,26	11	29	44	65,91			
Prša	201	178	-23	-11,44	26,4	11,23	15,17	64	19	88	21,59			
Ratka	333	329	-4	-1,20	23,1	10,33	12,77	126	14	146	9,59			
Šiatorská Bukovinka	371	326	-45	-12,13	30,36	11,65	18,71	91	39	142	27,46			
Šurice	575	479	-96	-16,70	26,51	9,39	17,12	162	87	255	34,12			
Točnica	290	319	29	10,00	21	17,55	3,45	93	45	148	30,41			
Trenč	311	435	124	39,87	11,49	34,94	-23,45	44	83	153	54,25			
Tuhár	452	393	-59	-13,05	23,4	11,7	11,70	133	53	194	27,32			

<b>Poltár</b>												22	11	50,00
Ďubákovo	126	109	-17	-13,49	25,68	19,26	6,42	30	13	49	26,53			
Hradište	319	271	-48	-15,05	31,36	8,11	23,25	97	33	132	25,00			
Krná	90	53	-37	-41,11	39,62	5,66	33,96	24	10	36	27,78			
Mlázovo	116	107	-9	-7,76	32,71	9,34	23,37	27	17	44	38,64			
Ozdín	356	353	-3	-0,84	22,37	13,31	9,06	122	43	172	25,00			
Rovňany	293	252	-41	-13,99	26,19	17,85	8,34	95	36	136	26,47			
Selce	115	109	-6	-5,22	31,19	11,92	19,27	26	15	42	35,71			
Sušany	474	444	-30	-6,33	35,81	10,13	25,68	119	67	204	32,84			
Šoltýska	176	136	-40	-22,73	55,14	4,41	50,73	21	27	51	52,94			
Veľká Ves	448	435	-13	-2,90	23,44	11,26	12,18	167	30	208	14,42			
Zlatno	514	488	-26	-5,06	26,02	17,41	8,61	175	44	236	18,64			
<b>Zvolen</b>												26	13	50,00
Babiná	435	476	41	9,43	30,67	13,86	16,81	174	32	218	14,68			
Bacúrov	101	156	55	54,46	25,64	18,58	7,06	28	9	38	23,68			
Breziny	320	358	38	11,88	20,11	18,71	1,40	110	57	172	33,14			
Bzovská Lehôtka	120	116	-4	-3,33	35,34	15,51	19,83	39	7	50	14,00			
Dubové	245	250	5	2,04	19,6	11,6	8,00	95	21	123	17,07			
Hronská Breznica	287	270	-17	-5,92	32,59	10,37	22,22	102	34	146	23,29			
Lukavica	160	139	-21	-13,13	26,61	12,23	14,38	52	14	72	19,44			
Michalková	44	45	1	2,27	42,2	6,66	35,54	16	2	18	11,11			
Ostrá Lúka	243	277	34	13,99	26,71	13,35	13,36	82	27	118	22,88			
Podzámčok	284	389	105	36,97	19,28	15,42	3,86	115	23	151	15,23			
Tŕnie	328	372	44	13,41	20,96	14,78	6,18	132	22	162	13,58			
Turová	367	370	3	0,82	25,4	11,89	13,51	156	27	194	13,92			
Veľká Lúka	400	433	33	8,25	26,32	14,78	11,54	171	23	209	11,00			
Vaľkovňa	293	366	73	24,91	13,93	33,6	-19,67	56	64	135	47,41			
<b>Rimavská Sobota</b>												107	72	67,29

Babinec	89	74	-15	-16,85	25,67	14,86	10,81	22	7	33	21,21			
Barca	312	458	146	46,79	10,04	31,44	-21,40	20	150	196	76,53			
Belín	168	186	18	10,71	16,66	23,11	-6,45	34	42	79	53,16			
Bottovo	200	213	13	6,50	20,65	17,37	3,28	71	31	111	27,93			
Budikovany	67	42	-25	-37,31	50	7,14	42,86	11	9	21	42,86			
Cakov	230	299	69	30,00	13,04	26,08	-13,04	48	65	113	57,52			
Chrámec	373	398	25	6,70	19,59	23,86	-4,27	56	96	172	55,81			
Čierny Potok	151	145	-6	-3,97	38,62	10,34	28,28	35	33	71	46,48			
Dolné Zahorany	215	204	-11	-5,12	31,37	12,25	19,12	65	23	96	23,96			
Dražice	221	236	15	6,79	13,98	25,84	-11,86	55	43	103	41,75			
Drienčany	242	250	8	3,31	19,6	24,4	-4,80	62	38	113	33,63			
Drňa	175	218	43	24,57	13,3	25,22	-11,92	37	46	98	46,94			
Dubno	162	148	-14	-8,64	27,7	11,48	16,22	30	20	55	36,36			
Dulovo	172	210	38	22,09	10	36,66	-26,66	23	48	88	54,55			
Figa	380	408	28	7,37	14,21	20,58	-6,37	78	94	179	52,51			
Gemerček	130	103	-27	-20,77	30,09	9,7	20,39	19	32	53	60,38			
Gemerské Dechtáre	476	436	-40	-8,40	23,16	15,13	8,03	74	144	227	63,44			
Gemerské Michalovce	93	102	9	9,68	25,49	18,62	6,87	19	20	43	46,51			
Hodejovec	218	196	-22	-10,09	22,95	15,81	7,14	49	39	91	42,86			
Horné Zahorany	146	144	-2	-1,37	31,94	13,88	18,06	42	18	61	29,51			
Hostišovce	183	206	23	12,57	16,01	23,78	-7,77	25	59	92	64,13			
Hrušovo	267	196	-71	-26,59	31,63	7,65	23,98	59	23	88	26,14			
Hubovo	160	133	-27	-16,88	30,82	12,78	18,04	47	21	72	29,17			
Ivanice	194	231	37	19,07	20,34	23,37	-3,03	55	24	93	25,81			
Janice	178	207	29	16,29	18,84	35,26	-16,42	16	31	49	63,27			
Jestice	209	157	-52	-24,88	30,57	14,01	16,56	63	24	93	25,81			
Kesovce	120	200	80	66,67	11,5	28,5	-17,00	10	40	56	71,43			

Kociha	207	206	-1	-0,48	25,24	13,59	11,65	66	35	107	32,71			
Konrádovce	360	291	-69	-19,17	30,58	13,4	17,18	73	43	122	35,25			
Kraskovo	180	145	-35	-19,44	17,93	17,24	0,69	43	33	80	41,25			
Krokava	35	35	0	0,00	14,28	11,42	2,86	7	6	14	42,86			
Kružno	341	348	7	2,05	24,71	14,08	10,63	114	48	174	27,59			
Kyjatice	109	76	-33	-30,28	27,63	17,1	10,53	26	11	41	26,83			
Lehota nad Rimavicou	346	306	-40	-11,56	25,81	10,78	15,03	100	41	153	26,80			
Lenka	216	198	-18	-8,33	22,72	11,11	11,61	79	25	109	22,94			
Lipovec	73	75	2	2,74	10,66	30,66	-20,00	5	18	23	78,26			
Lukovištia	220	191	-29	-13,18	30,36	10,47	19,89	50	20	72	27,78			
Martinová	205	202	-3	-1,46	18,31	27,72	-9,41	12	75	96	78,13			
Neporadza	299	286	-13	-4,35	19,93	18,88	1,05	38	48	92	52,17			
Nížný Skálnik	178	187	9	5,06	23,52	10,1	13,42	53	20	79	25,32			
Orávka	187	149	-38	-20,32	33,55	10,73	22,82	69	18	97	18,56			
Padarovce	200	140	-60	-30,00	27,85	10,71	17,14	59	38	99	38,38			
Pavlovce	308	346	38	12,34	11,56	29,76	-18,20	34	117	173	67,63			
Petrovce	272	232	-40	-14,71	37,93	8,18	29,75	63	32	106	30,19			
Poproč	31	16	-15	-48,39	56,25	6,25	50,00	3	7	10	70,00			
Potok	49	37	-12	-24,49	32,43	16,21	16,22	5	12	17	70,59			
Rakytník	243	260	17	7,00	18,84	28,07	-9,23	58	55	128	42,97			
Ratkovská Lehota	60	47	-13	-21,67	44,68	4,25	40,43	17	7	25	28,00			
Ratkovská Suchá	65	61	-4	-6,15	29,5	22,95	6,55	4	16	22	72,73			
Riečka	235	239	4	1,70	20,08	15,89	4,19	54	41	102	40,20			
Rimavská Baňa	446	489	43	9,64	17,79	19,83	-2,04	130	79	226	34,96			
Rimavské Zalužany	371	338	-33	-8,89	25,44	13,01	12,43	117	47	178	26,40			
Rovné	184	145	-39	-21,20	26,89	13,79	13,10	41	34	81	41,98			
Rumince	450	396	-54	-12,00	23,23	14,14	9,09	139	70	221	31,67			

Slizké	136	142	6	4,41	11,26	31,69	-20,43	16	24	47	51,06			
Stará Bašta	399	337	-62	-15,54	32,64	7,41	25,23	106	56	167	33,53			
Stránska	321	319	-2	-0,62	19,43	14,42	5,01	99	69	178	38,76			
Studená	292	282	-10	-3,42	25,53	16,66	8,87	53	46	105	43,81			
Sútor	342	482	140	40,94	9,54	34,85	-25,31	19	136	176	77,27			
Španie Pole	98	79	-19	-19,39	34,17	10,12	24,05	18	16	36	44,44			
Štrkovec	349	356	7	2,01	16,29	19,94	-3,65	132	53	193	27,46			
Teplý Vrch	306	280	-26	-8,50	14,28	14,64	-0,36	128	40	176	22,73			
Tomášovce	208	207	-1	-0,48	25,6	19,32	6,28	43	46	95	48,42			
Valice	328	327	-1	-0,30	12,23	30,88	-18,65	64	72	150	48,00			
Večelkov	342	266	-76	-22,22	40,22	9,02	31,20	71	37	113	32,74			
Vieska nad Blhom	168	154	-14	-8,33	17,53	23,37	-5,84	21	48	74	64,86			
Vlkyňa	300	354	54	18,00	16,66	29,94	-13,28	66	80	164	48,78			
Vyšné Valice	302	328	26	8,61	16,46	24,69	-8,23	52	59	120	49,17			
Vyšný Skálnik	150	150	0	0,00	22	6,66	15,34	38	25	66	37,88			
Zacharovce	403	383	-20	-4,96	23,23	16,18	7,05	91	88	197	44,67			
Zádor	109	138	29	26,61	21,73	24,63	-2,90	21	19	47	40,43			
Žíp	206	234	28	13,59	14,95	32,9	-17,95	42	40	99	40,40			
<b>Revúca</b>												42	27	64,29
Chvalová	158	172	14	8,86	23,83	23,25	0,58	46	28	81	34,57			
Chyžné	410	422	12	2,93	21,8	16,58	5,22	135	59	204	28,92			
Gemerské Teplice	362	373	11	3,04	22,52	16,08	6,44	109	60	183	32,79			
Gemerský Sad	335	308	-27	-8,06	21,42	17,53	3,89	88	61	159	38,36			
Hrlica	91	76	-15	-16,48	27,63	15,78	11,85	11	24	36	66,67			
Leváre	103	103	0	0,00	23,3	17,47	5,83	16	23	43	53,49			
Levkuška	240	236	-4	-1,67	22,03	19,06	2,97	76	40	118	33,90			
Magnezitovce	400	440	40	10,00	21,59	16,81	4,78	117	71	201	35,32			
Muránska Huta	118	191	73	61,86	25,65	13,08	12,57	65	26	96	27,08			

Muránska Lehota	244	216	-28	-11,48	30,09	11,11	18,98	88	23	115	20,00			
Muránska Zdychava	295	268	-27	-9,15	27,23	13,43	13,80	81	54	143	37,76			
Nandraž	209	272	63	30,14	10,66	32,72	-22,06	25	69	104	66,35			
Otročok	247	292	45	18,22	17,12	19,86	-2,74	63	60	134	44,78			
Ploské	92	81	-11	-11,96	32,09	14,81	17,28	16	10	28	35,71			
Polina	118	140	22	18,64	20,71	13,57	7,14	25	26	53	49,06			
Prihradzany	94	80	-14	-14,89	27,5	11,25	16,25	34	11	46	23,91			
Rákoš	410	436	26	6,34	23,16	15,13	8,03	94	72	173	41,62			
Rašice	146	135	-11	-7,53	35,55	9,62	25,93	29	33	63	52,38			
Ratkovské Bystré	434	385	-49	-11,29	30,12	15,84	14,28	112	56	177	31,64			
Revúcka Lehota	333	323	-10	-3,00	28,79	10,83	17,96	134	8	148	5,41			
Rybník	126	147	21	16,67	18,36	29,25	-10,89	26	52	78	66,67			
Sása	126	156	30	23,81	12,17	33,97	-21,80	19	32	58	55,17			
Skerešovo	261	224	-37	-14,18	13,83	16,07	-2,24	47	60	112	53,57			
Šivetice	366	384	18	4,92	13,28	28,38	-15,10	35	131	171	76,61			
Turčok	238	248	10	4,20	18,54	26,2	-7,66	55	16	74	21,62			
Višňové	54	67	13	24,07	41,79	13,43	28,36	8	9	17	52,94			
Žiar	178	148	-30	-16,85	25,67	17,56	8,11	47	46	98	46,94			
Zálesie	93	89	-4	-4,30	24,71	23,59	1,12	26	9	40	22,50			
<b>Levoča</b>												33	22	66,67
Baldovce	212	184	-28	-13,21	23,91	14,67	9,24	78	10	96	10,42			
Beharovce	170	170	0	0,00	20,58	17,64	2,94	54	12	69	17,39			
Brutovce	256	198	-58	-22,66	30,8	15,65	15,15	65	14	88	15,91			
Buglovce	276	255	-21	-7,61	18,03	18,82	-0,79	93	27	129	20,93			
Doľany	324	477	153	47,22	9,22	38,78	-29,56	64	73	158	46,20			
Dúbrava	355	363	8	2,25	20,93	17,9	3,03	113	26	154	16,88			
Harakovce	74	64	-10	-13,51	23,43	20,31	3,12	20	4	27	14,81			
Korytné	119	110	-9	-7,56	13,63	15,45	-1,82	34	15	53	28,30			



Kurimany	371	388	17	4,58	17,01	18,55	-1,54	125	44	179	24,58			
Lúčka	129	125	-4	-3,10	17,6	24,8	-7,20	42	5	55	9,09			
Nemešany	335	390	55	16,42	16,15	20	-3,85	135	24	170	14,12			
Nížné Repaše	251	189	-62	-24,70	29,62	9,52	20,10	73	13	88	14,77			
Oľšavica	334	293	-41	-12,28	32,76	12,28	20,48	97	10	115	8,70			
Ordzovany	163	170	7	4,29	21,76	22,94	-1,18	49	12	70	17,14			
Pavľany	113	68	-45	-39,82	58,82	7,35	51,47	25	2	28	7,14			
Poľanovce	203	174	-29	-14,29	24,71	18,36	6,35	48	13	66	19,70			
Pongnárovce	113	91	-22	-19,47	26,37	12,08	14,29	47	10	59	16,95			
Studenec	512	477	-35	-6,84	18,65	15,51	3,14	195	36	244	14,75			
Torýsky	452	371	-81	-17,92	23,45	23,71	-0,26	107	27	155	17,42			
Uloža	190	186	-4	-2,11	30,64	15,59	15,05	55	13	76	17,11			
Vyšné Repaše	136	106	-30	-22,06	48,11	16,98	31,13	21	5	33	15,15			
Vyšný Slavkov	370	324	-46	-12,43	34,56	16,35	18,21	104	17	132	12,88			
<b>Bardejov</b>												86	51	59,30
Abrahámovce	361	358	-3	-0,83	19,27	20,11	-0,84	108	53	170	31,18			
Andrejová	285	331	46	16,14	20,24	21,45	-1,21	73	53	131	40,46			
Becherov	289	263	-26	-9,00	25,47	19,01	6,46	73	27	106	25,47			
Bogliarka	175	134	-41	-23,43	30,59	10,44	20,15	58	31	92	33,70			
Brezov	441	401	-40	-9,07	18,7	17,2	1,50	149	32	190	16,84			
Brezovka	110	105	-5	-4,55	28,57	15,23	13,34	45	9	59	15,25			
Buclovany	250	226	-24	-9,60	23,45	11,94	11,51	68	17	91	18,68			
Chmeľová	381	396	15	3,94	31,06	13,63	17,43	125	50	187	26,74			
Dubinné	366	338	-28	-7,65	25,14	17,15	7,99	123	27	163	16,56			
Frička	220	269	49	22,27	12,26	33,45	-21,19	37	69	107	64,49			
Hankovce	408	397	-11	-2,70	19,64	18,13	1,51	139	49	198	24,75			
Harhaj	232	261	29	12,50	16,85	24,9	-8,05	84	20	121	16,53			
Hrabovec	475	496	21	4,42	20,36	21,77	-1,41	146	57	217	26,27			

Hutka	97	89	-8	-8,25	35,95	6,74	29,21	31	6	40	15,00			
Janovce	400	418	18	4,50	17,22	16,98	0,24	131	49	193	25,39			
Jedlinka	96	77	-19	-19,79	42,85	6,49	36,36	28	3	34	8,82			
Kochanovce	149	255	106	71,14	21,17	23,13	-1,96	82	22	120	18,33			
Komárov	398	404	6	1,51	17,07	18,31	-1,24	130	50	196	25,51			
Kožany	122	118	-4	-3,28	29,66	16,94	12,72	38	13	55	23,64			
Krivé	235	210	-25	-10,64	23,8	11,9	11,90	74	19	99	19,19			
Kříže	83	74	-9	-10,84	27,02	20,27	6,75	16	13	31	41,94			
Kučín	316	307	-9	-2,85	21,82	17,91	3,91	114	22	143	15,38			
Lipová	100	80	-20	-20,00	23,75	20	3,75	27	10	40	25,00			
Livov	108	93	-15	-13,89	32,25	19,35	12,90	28	8	39	20,51			
Livovská Huta	59	54	-5	-8,47	40,74	3,7	37,04	10	7	18	38,89			
Lopúchov	326	326	0	0,00	22,69	16,56	6,13	101	35	142	24,65			
Lukavica	386	382	-4	-1,04	21,46	13,61	7,85	131	45	180	25,00			
Mikulášová	159	134	-25	-15,72	37,31	10,44	26,87	47	16	64	25,00			
Nemcovce	265	263	-2	-0,75	20,15	17,11	3,04	94	21	117	17,95			
Nižná Polianka	262	247	-15	-5,73	19,02	12,95	6,07	103	27	137	19,71			
Nižná Voľa	276	289	13	4,71	16,6	20,06	-3,46	82	30	114	26,32			
Nižný Tvarožec	465	469	4	0,86	18,76	27,71	-8,95	109	62	178	34,83			
Oľšavce	177	162	-15	-8,47	20,98	18,51	2,47	44	28	74	37,84			
Ondavka	42	25	-17	-40,48	60	4	56,00	5	2	7	28,57			
Ortuťová	203	173	-30	-14,78	16,76	14,45	2,31	57	32	100	32,00			
Poliakovce	402	365	-37	-9,20	19,72	16,71	3,01	129	48	190	25,26			
Porúbka	248	228	-20	-8,06	21,49	16,22	5,27	72	25	105	23,81			
Regetovka	20	22	2	10,00	45,45	13,63	31,82	2	4	7	57,14			
Rešov	351	334	-17	-4,84	20,65	17,96	2,69	106	30	148	20,27			
Stebnícka Huta	255	251	-4	-1,57	23,1	11,95	11,15	67	42	114	36,84			
Stebník	363	324	-39	-10,74	29,62	15,43	14,19	138	25	171	14,62			

Šarišské Čierne	349	304	-45	-12,89	25,65	15,46	10,19	102	52	162	32,10			
Šašová	161	137	-24	-14,91	27,73	14,59	13,14	42	19	65	29,23			
Tarnov	370	397	27	7,30	19,64	14,35	5,29	133	21	159	13,21			
Tročany	310	319	9	2,90	23,82	14,1	9,72	119	29	157	18,47			
Vaniškovce	350	354	4	1,14	25,98	15,81	10,17	102	38	151	25,17			
Varadka	130	186	56	43,08	8,33	29,56	-21,23	27	46	89	51,69			
Vyšná Polianka	135	117	-18	-13,33	27,35	15,38	11,97	38	15	57	26,32			
Vyšná Voľa	385	407	22	5,71	21,62	19,9	1,72	114	53	183	28,96			
Vyšný Kručov	150	146	-4	-2,67	23,28	19,86	3,42	56	17	78	21,79			
Vyšný Tvarožec	130	117	-13	-10,00	31,62	14,52	17,10	44	15	63	23,81			
<b>Svidník</b>												68	56	82,35
Belejovce	15	15	0	0,00	33,33	6,66	26,67	2	5	8	62,50			
Beňadikovce	244	221	-23	-9,43	31,67	10,4	21,27	88	16	109	14,68			
Bodružal	77	59	-18	-23,38	23,72	16,94	6,78	11	15	26	57,69			
Cigla	85	91	6	7,06	29,67	17,58	12,09	21	8	32	25,00			
Dlhoňa	61	73	12	19,67	26,02	19,17	6,85	8	22	31	70,97			
Dobroslava	56	36	-20	-35,71	47,22	2,77	44,45	12	6	20	30,00			
Dubová	246	223	-23	-9,35	32,28	11,21	21,07	52	43	99	43,43			
Dukovce	255	250	-5	-1,96	18,4	19,6	-1,20	71	14	96	14,58			
Fijaš	158	144	-14	-8,86	20,13	13,19	6,94	47	21	71	29,58			
Havranec	12	11	-1	-8,33	72,72	0	72,72	2	1	3	33,33			
Hrabovčík	356	331	-25	-7,02	27,19	15,7	11,49	110	33	155	21,29			
Hunkovce	266	333	67	25,19	19,21	22,52	-3,31	77	70	161	43,48			
Jurkova Voľa	90	72	-18	-20,00	45,83	5,55	40,28	26	7	33	21,21			
Kapišová	374	349	-25	-6,68	19,19	22,63	-3,44	88	73	169	43,20			
Kečkovce	235	216	-19	-8,09	28,24	19,44	8,80	46	39	94	41,49			
Kobylnice	115	97	-18	-15,65	23,71	18,55	5,16	32	11	45	24,44			
Korejovce	72	61	-11	-15,28	40,98	16,39	24,59	17	7	27	25,93			

Krajná Bystrá	329	365	36	10,94	16,98	25,75	-8,77	57	92	165	55,76			
Krajna Poľana	246	207	-39	-15,85	21,73	18,84	2,89	70	33	114	28,95			
Krajná Porúbka	60	55	-5	-8,33	41,81	3,63	38,18	11	3	16	18,75			
Krajné Čierno	87	76	-11	-12,64	30,26	14,47	15,79	25	11	39	28,21			
Kurimka	412	361	-51	-12,38	29,36	14,4	14,96	106	52	173	30,06			
Lužany pri Topľi	244	257	13	5,33	20,23	17,12	3,11	84	22	119	18,49			
Matovce	140	133	-7	-5,00	22,55	18,04	4,51	39	14	56	25,00			
Medvedie	73	54	-19	-26,03	38,88	9,25	29,63	14	6	20	30,00			
Mestisko	512	469	-43	-8,40	28,14	10,66	17,48	183	35	231	15,15			
Mičakovce	119	145	26	21,85	19,31	18,62	0,69	32	14	53	26,42			
Miroľa	82	79	-3	-3,66	39,24	7,59	31,65	25	7	34	20,59			
Mlynárovce	236	225	-11	-4,66	36,86	16	20,86	53	26	84	30,95			
Nižná Jedľová	86	89	3	3,49	37,07	14,6	22,47	16	7	25	28,00			
Nižná Pisaná	96	97	1	1,04	31,95	12,37	19,58	26	16	44	36,36			
Nižný Komárnik	172	152	-20	-11,63	19,73	22,36	-2,63	33	39	74	52,70			
Nižný Mirošov	237	255	18	7,59	24,7	16,07	8,63	82	21	111	18,92			
Nižný Orlík	260	267	7	2,69	27,34	10,48	16,86	87	17	107	15,89			
Nová Polianka	62	65	3	4,84	21,53	24,61	-3,08	18	9	28	32,14			
Príkra	11	12	1	9,09	41,66	0	41,66	0	1	1	100,00			
Pstriná	84	50	-34	-40,48	38	8	30,00	17	8	26	30,77			
Radoma	429	440	11	2,56	24,54	18,18	6,36	132	48	197	24,37			
Rakovčik	176	183	7	3,98	24,59	8,74	15,85	48	15	67	22,39			
Rovné	526	494	-32	-6,08	21,45	16,39	5,06	171	49	240	20,42			
Roztoky	245	329	84	34,29	14,58	31,61	-17,03	43	60	121	49,59			
Soboš	130	147	17	13,08	23,12	25,17	-2,05	38	17	61	27,87			
Svidnička	139	126	-13	-9,35	34,12	15,07	19,05	31	10	47	21,28			
Šarbov	10	13	3	30,00	61,53	0	61,53	1	0	1	0,00			
Šarišský Štiavnik	290	284	-6	-2,07	19,36	16,9	2,46	94	22	128	17,19			

Šemetkovce	104	86	-18	-17,31	29,06	9,3	19,76	28	7	36	19,44			
Štefurov	120	110	-10	-8,33	28,18	12,72	15,46	20	33	58	56,90			
Vagrínec	139	123	-16	-11,51	26,01	13	13,01	46	13	61	21,31			
Valkovce	229	220	-9	-3,93	23,63	19,09	4,54	76	24	119	20,17			
Vápeník	65	45	-20	-30,77	53,33	8,88	44,45	10	10	22	45,45			
Vyšná Jedlová	186	203	17	9,14	19,21	16,25	2,96	62	11	77	14,29			
Vyšná Pisaná	80	79	-1	-1,25	36,7	13,92	22,78	25	6	34	17,65			
Vyšný Komárník	86	70	-16	-18,60	34,28	8,57	25,71	21	15	40	37,50			
Vyšný Orlík	375	411	36	9,60	21,89	16,54	5,35	104	52	173	30,06			
Železník	434	473	39	8,99	20,93	14,37	6,56	151	64	230	27,83			
Želmanovce	326	343	17	5,21	20,4	20,99	-0,59	115	31	158	19,62			
<b>Stropkov</b>												43	38	88,37
Baňa	210	184	-26	-12,38	22,28	9,78	12,50	67	35	105	33,33			
Breznička	130	116	-14	-10,77	28,07	12,06	16,01	39	12	55	21,82			
Brusnica	345	437	92	26,67	17,62	21,05	-3,43	103	41	163	25,15			
Bystrá	45	25	-20	-44,44	72	4	68,00	4	2	6	33,33			
Bžany	173	163	-10	-5,78	21,47	19,01	2,46	38	37	81	45,68			
Duplín	484	464	-20	-4,13	21,76	16,16	5,60	152	35	202	17,33			
Gribov	194	204	10	5,15	26,96	17,64	9,32	56	30	88	34,09			
Havaj	424	404	-20	-4,72	20,04	16,33	3,71	129	44	189	23,28			
Jakušovce	61	46	-15	-24,59	32,6	8,69	23,91	18	10	29	34,48			
Kolbovce	165	187	22	13,33	18,18	24,59	-6,41	44	42	88	47,73			
Korunková	114	83	-31	-27,19	31,32	3,61	27,71	36	15	52	28,85			
Kožuchovce	73	72	-1	-1,37	16,98	15,27	1,71	18	10	30	33,33			
Krišľovce	58	34	-24	-41,38	38,23	8,82	29,41	15	8	28	28,57			
Kručov	244	225	-19	-7,79	24,88	12,88	12,00	87	24	118	20,34			
Krušinec	240	283	43	17,92	18,37	21,55	-3,18	71	31	109	28,44			
Lomné	309	269	-40	-12,94	23,42	17,1	6,32	94	31	137	22,63			

Makovce	186	203	17	9,14	21,18	16,74	4,44	64	24	95	25,26				
Malá Pořana	132	103	-29	-21,97	27,18	12,62	14,56	35	12	48	25,00				
Miková	178	154	-24	-13,48	36,36	23,37	12,99	29	23	60	38,33				
Miňovice	348	333	-15	-4,31	18,01	15,61	2,40	116	43	172	25,00				
Mrázovce	95	91	-4	-4,21	12,08	14,28	-2,20	29	13	46	28,26				
Nižná Olšava	401	400	-1	-0,25	24	16,5	7,50	108	66	192	34,38				
Olšavka	253	232	-21	-8,30	26,72	14,22	12,50	62	25	89	28,09				
Potůčky	71	65	-6	-8,45	23,07	6,15	16,92	22	7	30	23,33				
Potoky	98	88	-10	-10,20	27,27	11,36	15,91	21	10	32	31,25				
Soňník	63	38	-25	-39,68	31,57	10,52	21,05	20	4	24	16,67				
Staškovce	273	254	-19	-6,96	21,25	18,11	3,14	81	33	128	25,78				
Šandal	320	299	-21	-6,56	20,73	14,38	6,35	91	40	137	29,20				
Tisinec	361	412	51	14,13	22,57	16,26	6,31	118	45	180	25,00				
Tokajík	124	110	-14	-11,29	32,72	10,3	22,42	25	15	43	34,88				
Turany nad Ondavou	406	386	-20	-4,93	21,5	12,69	8,81	159	45	220	20,45				
Varechovce	180	167	-13	-7,22	29,34	15,56	13,78	44	16	65	24,62				
Veškrop	220	204	-16	-7,27	23,03	21,56	1,47	49	41	100	41,00				
Vislava	242	218	-24	-9,92	27,98	16,51	11,47	62	35	103	33,98				
Vladiča	107	59	-48	-44,86	44,06	3,38	40,68	11	8	20	40,00				
Vojtovce	126	117	-9	-7,14	25,64	6,83	18,81	41	14	58	24,14				
Vyškovce	138	142	4	2,90	30,98	19,01	11,97	34	14	54	25,93				
Vyšný Hrabovec	198	178	-20	-10,10	26,96	16,29	10,67	58	23	85	27,06				
<b>Medzilaborce</b>													23	21	91,30
Brestov nad Laborcom	82	92	10	12,20	22,82	27,47	-4,65	10	8	18	44,44				
Čabalovce	300	365	65	21,67	18,08	25,47	-7,39	74	42	122	34,43				
Čabiny	448	382	-66	-14,73	37,43	10,47	26,96	131	36	177	20,34				
Čertižné	447	385	-62	-13,87	38,96	8,05	30,91	130	47	184	25,54				

Habura	517	485	-32	-6,19	38,96	10,72	28,24	129	52	186	27,96			
Kalinov	345	286	-59	-17,10	29,02	7,34	21,68	79	30	111	27,03			
Krásný Brod	406	454	48	11,82	24,66	15,63	9,03	122	62	186	33,33			
Ňagov	463	416	-47	-10,15	27,4	14,9	12,50	126	68	208	32,69			
Ořka	405	332	-73	-18,02	37,95	14,15	23,80	91	39	135	28,89			
Ořšikov	56	27	-29	-51,79	66,66	0	66,66	3	8	11	72,73			
Palota	180	180	0	0,00	25	25	0,00	41	28	70	40,00			
Repejov	186	134	-52	-27,96	49,25	11,94	37,31	36	14	54	25,93			
Rokytovce	191	176	-15	-7,85	33,52	13,63	19,89	63	26	93	27,96			
Roškovce	250	197	-53	-21,20	44,16	13,7	30,46	30	34	68	50,00			
Sukov	132	115	-17	-12,88	34,78	16,52	18,26	40	24	67	35,82			
Svetlice	203	130	-73	-35,96	60,76	4,61	56,15	27	23	51	45,10			
Valentovce	54	39	-15	-27,78	56,41	2,56	53,85	4	7	11	63,64			
Volica	360	312	-48	-13,33	33,65	11,53	22,12	94	39	136	28,68			
Výrava	164	165	1	0,61	33,93	13,93	20,00	22	18	45	40,00			
Zbojné	241	178	-63	-26,14	41,57	8,98	32,59	50	28	80	35,00			
Zbudská Belá	175	114	-61	-34,86	52,63	14,91	37,72	31	23	60	38,33			
<b>Humenné</b>												62	34	54,84
Adidovce	234	221	-13	-5,56	29,41	14,02	15,39	60	34	96	35,42			
Baškovce	485	417	-68	-14,02	20,86	21,34	-0,48	146	40	194	20,62			
Černina	187	179	-8	-4,28	26,25	18,43	7,82	58	22	84	26,19			
Dedačov	156	167	11	7,05	25,74	16,76	8,98	40	31	76	40,79			
Gruzovce	126	129	3	2,38	17,82	14,72	3,10	41	12	57	21,05			
Hudcovce	405	418	13	3,21	20,57	14,83	5,74	123	56	188	29,79			
Jabloň	465	441	-24	-5,16	22,9	11,79	11,11	134	29	174	16,67			
Jankovce	286	267	-19	-6,64	21,34	16,1	5,24	94	29	129	22,48			
Karná	432	437	5	1,16	20,59	20,59	0,00	121	79	218	36,24			
Lieskovec	476	431	-45	-9,45	22,96	12,06	10,90	156	55	222	24,77			

Maškovce	62	52	-10	-16,13	46,15	11,53	34,62	13	10	24	41,67			
Nechválova Polianka	152	114	-38	-25,00	44,73	6,14	38,59	35	23	59	38,98			
Nižná Jablonka	175	193	18	10,29	29,01	23,83	5,18	32	22	58	37,93			
Nižná Sitnica	369	342	-27	-7,32	20,76	14,61	6,15	108	38	156	24,36			
Nižné Ladičkovce	380	358	-22	-5,79	21,78	13,68	8,10	128	42	182	23,08			
Pakostov	516	474	-42	-8,14	22,36	14,76	7,60	161	49	222	22,07			
Porúbka	259	289	30	11,58	22,83	18,33	4,50	85	35	128	27,34			
Prituľany	83	63	-20	-24,10	44,44	7,93	36,51	11	10	21	47,62			
Rohožník	43	42	-1	-2,33	69,23	15,38	53,85	12	9	21	42,86			
Rokytov pri Humennom	351	290	-61	-17,38	38,62	7,93	30,69	81	30	116	25,86			
Rovné	485	464	-21	-4,33	23,7	13,79	9,91	154	50	212	23,58			
Ruská Kajňa	155	117	-38	-24,52	44,44	6,83	37,61	48	14	67	20,90			
Ruská Poruba	296	264	-32	-10,81	28,4	13,63	14,77	70	38	115	33,04			
Slovenské Krivé	130	135	5	3,85	31,85	18,51	13,34	33	18	58	31,03			
Sopkovce	134	120	-14	-10,45	24,16	11,66	12,50	31	16	48	33,33			
Turcovce	369	328	-41	-11,11	26,82	14,02	12,80	116	32	156	20,51			
Veľopolie	316	322	6	1,90	17,7	17,39	0,31	119	22	150	14,67			
Víťazovce	336	333	-3	-0,89	20,72	12,91	7,81	88	66	161	40,99			
Vyšná Jablonka	100	52	-48	-48,00	55,76	3,84	51,92	15	5	21	23,81			
Vyšná Sitnica	430	397	-33	-7,67	22,16	15,11	7,05	131	53	196	27,04			
Vyšné Ladičkovce	262	222	-40	-15,27	32,43	11,26	21,17	85	26	116	22,41			
Vyšný Hrušov	442	469	27	6,11	24,94	17,91	7,03	103	80	201	39,80			
Závada	104	70	-34	-32,69	35,71	5,71	30,00	21	7	30	23,33			
Zubné	396	375	-21	-5,30	25,33	14,13	11,20	119	40	166	24,10			
<b>Okres Snina</b>												34	22	64,71
Brezovec	72	49	-23	-31,94	51,02	4,08	46,94	14	6	21	28,57			
Čukalovce	176	158	-18	-10,23	33,54	18,35	15,19	40	10	54	18,52			



Dúbrava	265	253	-12	-4,53	38,33	7,9	30,43	38	36	78	46,15			
Hostovice	370	319	-51	-13,78	31,34	9,71	21,63	98	36	137	26,28			
Hrabová Roztoka	77	61	-16	-20,78	47,54	6,55	40,99	11	12	25	48,00			
Jalová	88	84	-4	-4,55	41,66	13,09	28,57	17	8	26	30,77			
Kolbasov	146	102	-44	-30,14	53,92	0,98	52,94	33	15	48	31,25			
Ladomirov	371	322	-49	-13,21	30,74	15,52	15,22	79	54	148	36,49			
Michajlov	115	108	-7	-6,09	30,55	16,66	13,89	24	14	38	36,84			
Nová Sedlica	371	303	-68	-18,33	40,59	7,92	32,67	90	45	143	31,47			
Osadné	245	195	-50	-20,41	29,23	12,3	16,93	37	11	51	21,57			
Parihuzovce	39	29	-10	-25,64	48,27	13,79	34,48	2	3	5	60,00			
Príslop	78	63	-15	-19,23	60,31	6,34	53,97	14	10	25	40,00			
Runina	101	57	-44	-43,56	68,42	0	68,42	19	11	31	35,48			
Ruská Volová	157	116	-41	-26,11	40,51	11,2	29,31	27	24	53	45,28			
Ruský Potok	166	133	-33	-19,88	33,83	9,02	24,81	37	23	65	35,38			
Stakčínska Roztoka	325	326	1	0,31	31,9	15,33	16,57	107	25	134	18,66			
Strihovce	209	153	-56	-26,79	48,36	6,53	41,83	32	30	64	46,88			
Šmigovec	104	88	-16	-15,38	34,09	12,5	21,59	14	28	46	60,87			
Topoľa	220	158	-62	-28,18	44,3	10,12	34,18	37	34	77	44,16			
Uličské Krivé	281	270	-11	-3,91	36,29	13,7	22,59	63	52	123	42,28			
Zboj	550	418	-132	-24,00	43,06	10,04	33,02	114	50	172	29,07			
<b>Sobrance</b>												47	36	76,60
Baškovce	268	262	-6	-2,24	27,86	12,21	15,65	87	21	114	18,42			
Beňatina	311	221	-90	-28,94	35,74	14,02	21,72	59	59	126	46,83			
Blatná Polianka	12	153	141	1175,00	41,79	11,76	30,03	50	24	79	30,38			
Blatné Revištia	208	227	19	9,13	31,27	14,53	16,74	70	12	162	7,41			
Bunkovce	304	341	37	12,17	17,88	23,16	-5,28	73	66	191	34,55			
Fekišovce	345	299	-46	-13,33	20,73	15,71	5,02	88	37	143	25,87			
Hlivištia	402	376	-26	-6,47	26,32	12,76	13,56	109	32	161	19,88			

Horňa	385	383	-2	-0,52	23,75	15,4	8,35	98	58	181	32,04			
Husák	176	159	-17	-9,66	29,55	10,69	18,86	36	25	107	23,36			
Inovce	258	223	-35	-13,57	30,04	17,93	12,11	56	36	156	23,08			
Jasenov	320	327	7	2,19	25,68	13,76	11,92	111	31	233	13,30			
Jenkovce	402	431	29	7,21	23,89	15,54	8,35	96	81	292	27,74			
Kolibabovce	168	187	19	11,31	21,92	25,66	-3,74	31	33	95	34,74			
Koňuš	379	360	-19	-5,01	28,61	11,94	16,67	98	52	164	31,71			
Krčava	404	430	26	6,44	22,79	14,18	8,61	126	71	244	29,10			
Kristy	287	313	26	9,06	21,08	21,08	0,00	56	65	181	35,91			
Nížná Rybnica	350	417	67	19,14	26,85	15,1	11,75	103	64	177	36,16			
Nížné Nemecké	334	327	-7	-2,10	28,38	14,06	14,32	74	56	136	41,18			
Orechová	251	254	3	1,20	22,04	16,92	5,12	50	54	120	45,00			
Ostrov	300	273	-27	-9,00	27,1	15,38	11,72	74	48	129	37,21			
Petrovce	292	220	-72	-24,66	29,09	12,27	16,82	58	38	98	38,78			
Pinkovce	211	181	-30	-14,22	37,01	13,25	23,76	58	19	83	22,89			
Podhorod'	438	398	-40	-9,13	27,13	15,57	11,56	113	67	185	36,22			
Porostov	232	223	-9	-3,88	30,94	16,14	14,80	58	18	82	21,95			
Porúbka	496	450	-46	-9,27	24,44	15,55	8,89	130	90	231	38,96			
Priekopa	312	295	-17	-5,45	21,35	15,25	6,10	74	66	156	42,31			
Ruská Bystrá	155	120	-35	-22,58	30,83	14,16	16,67	33	20	63	31,75			
Ruskovce	239	255	16	6,69	23,52	13,72	9,80	57	53	116	45,69			
Ruský Hrabovec	360	342	-18	-5,00	29,53	13,15	16,38	101	61	171	35,67			
Sejkov	209	170	-39	-18,66	38,23	7,64	30,59	42	40	125	32,00			
Svätuš	146	116	-30	-20,55	37,06	10,34	26,72	26	15	91	16,48			
Tašuľa	230	201	-29	-12,61	28,35	14,92	13,43	47	42	111	37,84			
Vojnatina	252	230	-22	-8,73	23,04	12,17	10,87	55	41	99	41,41			
Vyšná Rybnica	389	376	-13	-3,34	18,88	13,03	5,85	110	86	203	42,36			
Vyšné Nemecké	220	244	24	10,91	21,31	19,26	2,05	67	45	124	36,29			

Vyšné Remety	419	407	-12	-2,86	26,04	15,47	10,57	117	56	183	30,60			
--------------	-----	-----	-----	-------	-------	-------	-------	-----	----	-----	-------	--	--	--

