

**UNIVERZITA KOMENSKÉHO V BRATISLAVE**

Prírodovedecká fakulta

Katedra humánnej geografie a demogeografie

## **Analýza subjektívnej chudoby na Slovensku**

Bakalárska práca

**Andrej KRAMÁR**

Študijný odbor 4.1.35 Geografia

Vedúca bakalárskej práce: Mgr. Alena Rochovská, PhD.

**BRATISLAVA 2010**

### **Prehlásenie**

Čestne prehlasujem, že som predloženú bakalársku prácu spracoval samostatne s použitím uvedenej literatúry a ďalších informačných zdrojov.

V Bratislave, 26.07.2010 .....

podpis autora práce

## **Pod'akovanie**

Chcel by som poďakovať všetkým, ktorí mi akýmkoľvek spôsobom pomohli pri spracovaní tejto bakalárskej práce. Moje poďakovanie patrí najmä vedúcej práce, Mgr. Alene Rochovskej, PhD., za odborné vedenie pri vypracovávaní práce, cenné rady a pripomienky a taktiež poskytnutie študijnej literatúry. Ďakujem aj ostatným pracovníkom Katedry Humánnej geografie a demogeografie PriF UK za trpezlivosť a pochopenie.

V neposlednom rade ďakujem mojej rodine a priateľom, bez ich trpezlivosti, povzbudenia a podpory by som to nezvládol.

## **ABSTRAKT**

### **KRAMÁR, Andrej: Subjektívna chudoba na Slovensku**

Univerzita Komenského v Bratislave, Prírodovedecká fakulta, Katedra humánnej geografie a demogeografie

Školiteľ: Mgr. Alena Rochovská, PhD., stupeň odbornej kvalifikácie: Bakalár

Bratislava: PRIFUK, 2010, 48 strán, 63 742 znakov, 3 prílohy

Chudoba je celosvetový problém s tak bežným výskytom, že v súčasnosti tvorí súčasť každej spoločnosti. Okrem rozvojových krajín zasahuje aj tie ekonomicky najvyspelejšie krajiny sveta.

Každý z nás sa môže stať chudobným, alebo sa za neho považovať. Chudoba má rôzne podoby a existuje mnoho, prevažne štatistických spôsobov jej zisťovania.

Je však nutné pripomenúť, že aj pocit samotného jedinca v rámci spoločnosti k otázke chudoby, jeho postoje a vnímanie vlastnej sociálno-materiálnej situácie, je nemenej dôležitý a treba naň patrične upriamiť pozornosť.

Pocit deprivácie, prípadne sociálne vylúčenie jedinca, nie je žiadaným javom v zdravej spoločnosti. Venovanie pozornosti problematike subjektívnej chudoby a jej kombinovanie s objektívnymi štatistickými zisťovaniami sa teda javí ako obzvlášť potrebné.

Vo svojej práci sa pokúsim bližšie objasniť problematiku subjektívnej chudoby na Slovensku.

**Kľúčové slová:** chudoba, subjektívna chudoba, miera subjektívnej chudoby, pocit jednotlivca

## **ABSTRACT**

### **KRAMÁR, Andrej: Subjective poverty in Slovakia**

Comenius University in Bratislava, Faculty of Natural Sciences, Department of Human Geography and Demogeography

Supervisor: Mgr. Alena Rochovská, PhD., Professional qualification degree: Bachelor

Bratislava: PRIFUK, 2010, Number of pages 48, Number of signs 63 742, Number of appendix 3

Poverty is a worldwide problem with such a common occurrence that nowadays it forms a part of each human society. In addition, poverty affects not only developing countries but also the economically most advanced countries in the world.

All of us can become poor, or consider ourselves poor. Poverty has many forms and there are lots of mostly statistical methods of detection.

It should be noted that the individual's sense of the issue of poverty, the attitudes and perceptions of their own social and material situation are equally important and we should pay attention to it properly.

The feeling of deprivation or social exclusion is not eligible in a healthy society. Therefore, giving attention to the issue of subjective poverty and its combination of objective statistical surveys appears to be particularly necessary.

In my work I try to clarify the issue of subjective poverty in Slovakia closely.

**Keywords:** poverty, subjective poverty, subjective poverty rate, a feeling of an individual

# OBSAH

<b>ZOZNAM TABULIEK A GRAFOV.....</b>	<b>7</b>
<b>ÚVOD.....</b>	<b>8</b>
<b>1. CIEĽ, METODIKA PRÁCE A ZHODNOTENIE LITERATÚRY .....</b>	<b>10</b>
<b>2. CHUDOBA, JEJ KONCEPTY A DEFINÍCIE Z RÔZNYCH UHLOV POHĽADU .....</b>	<b>12</b>
2.1 STRUČNÝ PRIEREZ VÝVOJA CHUDOBY V OSTATNÝCH TROCH STOROČIACH .....	12
2.2 PRÍSTUPY A DEFINOVANIE CHUDOBY .....	14
2.3 KONCEPTY CHUDOBY .....	15
<b>3. MERANIE CHUDOBY .....</b>	<b>18</b>
3.1 VYBRANÉ SPÔSOBY URČENIA SUBJEKTÍVNEJ MIERY CHUDOBY .....	18
3.1.1. <i>MIQ</i> .....	18
3.1.2. <i>CPS</i> .....	18
3.1. <i>Iškála sociálneho blahobytu (The Socio-Economic Well-Being Scale , SEWB</i> .....	19
3.2 TEÓRIA VÝSKUMU .....	20
<b>4. ANALÝZA SUBJEKTÍVNEJ CHUDOBY NA SLOVENSKU .....</b>	<b>23</b>
4.1 SUBJEKTÍVNA CHUDOBA NA SLOVENSKU .....	23
4.1.1 <i>Vývoj vnímania a prejavov chudoby na Slovensku</i> .....	23
4.2 ZHODNOTENIE VÝSLEDKOV VYBRANÝCH ŠTÚDIÍ ZAOBERAJÚCICH SA PROBLEMATIKOU SUBJEKTÍVNEJ CHUDOBY NA SLOVENSKU. ....	24
<b>5. VÝSKUM AKO METÓDA MERANIA SUBJEKTÍVNEJ CHUDOBY NA SLOVENSKU .....</b>	<b>29</b>
5.1 PRÍPRAVA A REALIZÁCIA VLASTNÉHO VÝSKUMU .....	29
5.2 ZHODNOTENIE VÝSLEDKOV VÝSKUMU .....	29
<b>6. ZÁVER.....</b>	<b>37</b>
<b>ZOZNAM POUŽITEJ LITERATÚRY .....</b>	<b>38</b>
<b>ZOZNAM PRÍLOH.....</b>	<b>41</b>
<b>PRÍLOHY .....</b>	<b>42</b>

## ZOZNAM TABULIEK A GRAFOV

<b>Tab. č. 1:</b> Bootove rozdelenie spoločnosti do ôsmych tried .....	13
<b>Tab. č. 2:</b> Porovnanie mier objektívnej a subjektívnej chudoby .....	26
<b>Tab. č. 3:</b> Rozdelenie domácností (v %) podľa pocitu chudoby .....	28
<b>Graf č. 1:</b> Považujete vašu domácnosť za chudobnú alebo bohatú .....	27
<b>Graf č. 2:</b> „Čo je chudoba?“ – názory respondentov .....	29
<b>Graf č. 3:</b> „Kto je chudobný?“ – názory respondentov .....	30
<b>Graf č. 4:</b> Rozsah chudoby na Slovensku .....	31
<b>Graf č. 5:</b> Faktory predstavujúce chudobu .....	31
<b>Graf č. 6:</b> Zaradenie respondentov medzi bohatých resp. chudobných .....	32
<b>Graf č. 7:</b> Očakávania subjektívne chudobných do budúcnosti .....	33
<b>Graf č. 8:</b> Prečo u nás niektorí ľudia žijú v chudobe .....	33
<b>Graf č. 9:</b> Na čo postačuje príjem domácnosti .....	34
<b>Graf č. 10:</b> Hodnotenie finančnej situácie v domácnosti .....	35
<b>Graf č. 11:</b> Intenzita finančných problémov .....	35
<b>Graf č. 12:</b> Skutočná výška príjmu domácnosti oproti potrebnému minimálnemu príjmu pre riadny chod domácnosti .....	36

## ÚVOD

Chudoba. Každý z nás sa už niekedy vo svojom živote stretol s pojmom chudoba, ktorý sa v poslednom období v našich podmienkach skloňuje čoraz častejšie. Netýka sa však len našej krajiny. Ide o celospoločenský jav, ktorý má za následok mnohé iné problémy. Mnohé organizácie a spoločenstvá sa tento problém snažia riešiť, a preto bol napríklad rok 2010 vyhlásený za Európsky rok boja proti chudobe a sociálnemu vylúčeniu.

Doposiaľ neexistuje žiadna definícia, ktorá by bola v plnom rozsahu uznaná vedeckou obcou a označená za „správnu“. Taktiež neexistuje ani komplexný, univerzálny spôsob merania chudoby. Vyplýva to z faktu, že chudoba, vzhľadom k svojej multidimenzionalite, predstavuje zložitý problém a vždy je možné merať iba určitý koncept. Existuje teda množstvo definícií chudoby a spôsobov jej merania, ktoré môžeme nájsť v odborných a vedeckých článkoch. Organizácia spojených národov (OSN), sa pokúsila definovať chudobu v roku 1995 v Kodani. Podľa tejto je chudobný ten človek, ktorý trpí hladom a podvýživou, nemá prístup k pitnej vode, hygienickým zariadeniam ani k zdravotnej starostlivosti, má obmedzený alebo nijaký prístup k vzdelaniu a informáciám. Okrem toho býva v neadekvátnych podmienkach, navyše v nezdravom životnom prostredí a v rámci jeho sociálnej skupiny rastie úmrtnosť. Odhaduje sa, že až 84 miliónov Európanov žije na pokraji chudoby, čo je približne 17 % populácie. Členské štáty Európskej únie sa preto v snahe bojovať proti chudobe dohodli na definovaní a používaní spoločného súboru ukazovateľov, aby tak lepšie pochopili, čo znamená byť chudobným. Počas posledných desiatich rokov Európska únia neustále vyvíja stratégie, ktorými sa usiluje o odstránenie chudoby. Na summite v Laekene v decembri 2001 členské krajiny Európskej únie schválili spoločné indikátory sociálnej inklúzie, ktoré umožňujú merať pokrok smerom k odsúhlaseným spoločným strategickým cieľom a vzájomné porovnávanie jednotlivých štátov. Je nutné vnímať ich ako jednotný celok, ktorý odráža vyrovnané záujmy členských krajín. Tieto ukazovatele však merajú len chudobu objektívnu.

V mojej práci sa budem zameriavať prevažne na chudobu subjektívnu, ktorá je veľmi špecifická, nakoľko vyplýva z názorov, postojov a pocitov ľudí, ktorých sa priamo dotýka. Ide o hodnotenie ľudí, ktorí sú označovaní za chudobných na základe ich vlastných domnienok, životných postojov, skúseností a postavenia v spoločnosti. Život s chudobou znamená rôzne veci pre rôznych ľudí. To, že v počiatkoch sledovania sa chudoba priamo spájala hlavne s fyzickým prežitím, s postupným rozvojom spoločnosti sa vynára aj jej určitý



sociálno-kultúrny aspekt. V súčasnom poňatí je možno chudobu charakterizovať ako akýsi nežiaduci a neprijateľný stav.

Verím, že po stanovení si cieľov v prvej časti práce a následnom preštudovaní množstva potrebnej odbornej literatúry budem schopný tieto ciele naplniť. Opierajúc sa o poznatky mnohých významných autorov, venujúcich sa problematike, príprav výskumov a analýz chudoby, o ktorých som sa dočítal počas spracovávania druhej časti svojej práce, budem schopný aj ja vybrať najvhodnejšiu formu na realizáciu vlastnej analýzy subjektívnej chudoby na Slovensku.

V druhej kapitole v stručnosti objasním vývojové procesy v rámci prejavov, vnímania a vymedzenia chudoby. Predostriem krátky prierez históriou, od obdobia začiatku 19. Storočia až po súčasnosť. V tejto časti sa budem sústreďovať predovšetkým na históriu v rámci sveta, tú slovenskú rozanalyzujem v časti o chudobe týkajúcej sa konkrétne Slovenska. V krátkosti predložím rôzne prístupy, pohľady a prvé pokusy o polozenie definície chudoby.

Ťažiskom tretej kapitoly mojej práce bude analýza vybraných metód, resp. spôsobov použiteľných na meranie subjektívnej chudoby. Priestor venujem aj teoretickým základom a pravidlám realizácie výskumu.

Štvrtá kapitola, ako predpovedá už jej názov, je celá venovaná analýze chudoby na Slovensku. Svoje miesto tu nájde ako teória, tak aj prax v oblasti realizácie prieskumov a analýz v podmienkach SR.

Realizácia môjho vlastného výskumu, analýza jednotlivých zistení a závery sú predmetom poslednej, piatej kapitoly.

# 1. CIEĽ, METODIKA PRÁCE A ZHODNOTENIE LITERATÚRY

Názov samotnej práce napovedá, že sa budem snažiť hlbšie preniknúť do problematiky subjektívnej chudoby v kontexte chudoby ako takej a bližšie analyzovať subjektívnu chudobu na Slovensku, s upriamením pozornosti na už existujúce štúdie, metódy merania a aj vlastným výskumom sa pokúsim zachytiť a bližšie analyzovať súčasnú situáciu na Slovensku.

Prvou a zároveň najdôležitejšou úlohou celého procesu bolo obstaranie odbornej literatúry a jej dôsledné preštudovanie. K preniknutiu do samotnej problematiky chudoby bolo potrebné preštudovať viacero knižných publikácií, odborných článkov a správ. Treba konštatovať, že aj keď chudoba ako spoločenský a ekonomický problém sa začal aj napriek svojej odvekej prítomnosti študovať iba nedávno, je možné nájsť dostatočné množstvo literatúry, ktorá sa touto problematikou zaoberá. Samozrejme z dôvodu rozsahu tejto problematiky analyzuje chudobu z rôznych pohľadov a rozoberá problematiku chudoby do odlišnej hĺbky.

Chudobu je možné vyhodnocovať, merať a analyzovať z rôznych uhlov pohľadu a bolo nutné oboznámiť sa s jednotlivými formami prejavu a aspektmi merania. Problémom pri štúdiu bolo, že otázkam subjektívnej chudoby, jej meraniu a skúmaniu sa mnoho autorov venuje iba okrajovo nakoľko nie je až tak „lukratívna“ z hľadiska štúdia, avšak zoskupením jednotlivých, často čiastkových informácií, sa mi podarilo získať obraz o danej problematike. Pri štúdiu literatúry som sa stretol aj s názorom, že meranie subjektívnej chudoby o ničom nevyplýva, avšak s týmto názorom si dovoľím nesúhlasiť.

Pri spracovaní témy som vychádzal z odbornej literatúry, publikovanej odbornou verejnosťou, ktorú z hľadiska jej rozsahu a obsahu, možno rozdeliť do viacerých kategórií. Či už ide o rozsiahlu knižnú publikáciu alebo krátky článok v odbornom časopise, prípadne súhrn štatistických ukazovateľov, je táto literatúra nenahradiateľným zdrojom cenných informácií. Z hľadiska jej výpovednej hodnoty je dôležitou súčasťou pri riešení otázok týkajúcich sa chudoby a takisto často kľúčom k správnej realizácii odborných výskumných štúdií.

Aj keď sa problém chudoby, ako predmet hlbšieho štúdia, dostal do hľadáča odbornej verejnosti len nedávno, pomaly si získava čoraz viac priaznivcov. Zo zahraničných autorov spomeňme napríklad českého profesora PhDr. Petra Mareša, CSc., ktorý pôsobí na

Fakulte sociálnych štúdií Masarykovej univerzity v Brne. Jeho práce boli pre mňa dôležitou súčasťou teoretického poznania a oboznámenia sa s fenoménom chudoby.

Dôležitú úlohu pri štúdiu a riešení otázok týkajúcich sa chudoby v štruktúrach, z pohľadu doby existencie, mladej krajiny zohrávajú aj slovenskí autori. Z pomedzi tých, ktorí sa o objasnenie tejto problematiky pričínili, si dovoľím spomenúť najmä:

- Džambazovič, R., - zaoberá sa napríklad problematikou sociálne nerovnosti (chudoby), a otázkami sociálnej exklúzie, sociológiu rodiny .
- Michálek, A. – zameriava sa na viaceré formy a prejavy nerovnosti akými sú príjmová, sociálna a mnohé ďalšie.
- Kusá, Z. – editorka viacerých zborníkov, autorka štúdií publikovaných najmä v časopise Sociológia a v domácich a zahraničných zborníkoch.
- Rochovská, A. – aktívna v otázkach sociálnej exklúzie a nerovnosti, terénnou prácou monitoruje a analyzuje sociálnu a ekonomickú situáciu v slovenských regiónoch a komunitách.
- Želinský, T., - teoretické otázky merania subjektívnej chudoby
- Gerbery, D.

Dôležitým zdrojom informácií pre mňa bolo aj viacero, už v minulosti realizovaných výskumov. Spomeniem napr. prieskum Special Eurobarometer „Poverty and Exclusion“, ktorý bol realizovaný pod záštitou Európskej únie, alebo výskumy realizované slovenskými odborníkmi, ako napr. štúdia Chudoba a jej percepcia v marginálnych regiónoch Slovenska (Rochovská A., Horňák M.). V poslednej zo spomínaných som získaval inšpiráciu pri zostavovaní dotazníka, ako aj poznatky o možných interpretáciách v nadväznosti na získané dáta.

Súčasťou práce je aj vlastný výskum, ktorý by mal v určitom rozsahu zhodnotiť subjektívnu chudobu na Slovensku. Názory na subjektívnu chudobu obyvateľstva Slovenskej republiky sa posnažím získať z čo najširšej vzorky populácie, konkrétne kombináciou telefonického opytovania, on-line výskumu a osobných rozhovorov. Získané dáta budem následne spracúvať v štatistickom programe SPSS.

Údaje, ktoré zhromaždím, sa pokúsim interpretovať nielen z územného hľadiska, tzn. na Slovensko ako celok, ale aj na špecifické skupiny obyvateľstva na základe bližších sociálno-demografických charakteristík.

V prípade, že by som výskum realizovali na väčšom reprezentatívnejšom výberovom súbore, bolo by možné výsledky čiastočne porovnať s už skôr realizovanými výskumami a zhodnotiť ich zmeny.

## **2. CHUDOBA, JEJ KONCEPTY A DEFINÍCIE Z RÔZNYCH UHLŔV POHĽADU**

### **2.1 STRUČNÝ PRIEREZ VÝVOJA CHUDOBY V OSTATNÝCH TROCH STOROČIACH**

Zatiaľ, čo v 19. storočí sa v Európe hovorilo skôr o biede ako o chudobe, v súčasnosti je vhodnejšie druhé zo spomínaných. Táto zmena súvisí so zmenou životných podmienok v spoločnosti, nakoľko 19. storočie môžeme charakterizovať ako obdobie nízkych miezd a dlhej pracovnej doby. Ľudia boli z hľadiska zabezpečenia prostriedkov pre svoju obživu plne závislí na trhu práce, pričom nie vždy sa na ňom dokázali uplatniť.

Koncom 19. storočia došlo k zlepšeniu postavenia chudobnej vrstvy, čo bolo spôsobené industrializáciou. Tá so sebou priniesla zvýšenie miezd a tým sa časť pracujúcej populácie presunula do nižšej strednej vrstvy. Znížil sa aj počet pracovných hodín, cenová hladina produktov a to aj vrátane potravín. Nominálny aj reálny rast príjmov sa prejavoval zvýšením spotreby aj v nemajetných vrstvách.

K spochybneniu týchto skutočností prispeli predovšetkým marxisti, opierajúci sa o Marxovu teóriu zbedačovania proletariátu a empirické zistenia a poznatky. Rovnaký názor s nimi zdieľali aj sociálni reformátori Booth a Rowntree.

Marxova teória, ako pomyselný „odrazový mostík“ je viditeľná aj u ďalšieho autora, Friedricha Engelsa. Ten vychádzal najmä z predpokladu zbedačenia širokých vrstiev, zapríčineného zákonom kapitalistickej spoločnosti – stláčanie pracovnej sily na hranicu minimálne potrebných prostriedkov k prežitiu.

Taktiež sa venoval popisu priestorovej segregácie chudoby, ktorá je prvým znakom a zároveň hendikepom chudobných. Chudobu považoval za depriváciu spojenú

s bezmocnosťou. Prehlbovanie sociálnej nerovnosti v spoločnosti spájal s rozdielnym postavením robotníckej aristokracie v kontraste so zvyškom robotníckej triedy.

Otázkou chudoby sa zaoberal aj Charles Booth, ktorý vo svojej publikácii *Život a práca v Londýne* rozdelil spoločnosť do ôsmich tried. Delenie primárne uskutočnil na základe druhu zamestnania a sekundárne na výške príjmov. S ohľadom na to klasifikoval 31 percent obyvateľov ako chudobných (Tab č. 1)

Význam tejto publikácie je aj v zhromaždení dát o výskyte chudobných a definícii hranice chudoby – poverty line.

**Tab č. 1:** Boothovo rozdelenie spoločnosti do ôsmich tried

Veľmi chudobní/Chudobní	A.	Najnižšia trieda príležitostných nádeníkov, zaháľáčov a kriminálnych živlov (žobráci a chronickí nezamestnaní)
	B.	Veľmi chudobní, závislí na príležitostných zárobkoch (de facto osoby najímané iba na jeden deň)
	C.	Osoby s občasnými zárobkami
	D.	Osoby s pravidelnými, ale nízkymi zárobkami
Nad hranicou chudoby	E.	Osoby s pravidelnými štandardnými zárobkami
	F.	Vyššia robotnícka trieda
	G.	Nižšia stredná trieda
	H.	Vyššia stredná trieda

**Zdroj:** Mareš, P. : Sociologie nerovnosti a chudoby

Na základe výšky príjmu rozdelil spoločnosť do tried aj Seebohm Rowntree, v jednej zo svojich publikácií *„Poverty: A Study of Town Life“*, kde podrobnejšie rozpracoval koncept chudoby. Prínosom jeho práce bolo použitie nepriameho merania chudoby, rozlišovanie medzi primárnou a sekundárnou chudobou, popis životného cyklu chudoby a podmienok života chudobných.

V neskoršom období uskutočnil ďalší výskum, kde podrobne skúmal rodinné rozpočty domácností s príjmom nižším ako 250 libier ročne. Na základe výsledkov rozpracoval koncept adekvátnej životnej úrovne s prihliadnutím na ďalšie faktory mimo vlastného príjmu.

Zatiaľ čo začiatkom 19. st., sa chudoba spájala najmä s nedostatkom zdrojov na zabezpečenie existenčného minima (stravy), tak spolu s postupným rozvojom spoločnosti sa rozširoval aj obsah a význam pojmu chudoba.

Začína sa chápať aj ako kultúrno-sociálny koncept. V historickom vývoji je tiež badateľný presun akcentu chudoby z triedno-kultúrneho rozdelenia spoločnosti k chudobe ako deprivácii životného štýlu. (Michálek, A 2008).

## 2.2 PRÍSTUPY A DEFINOVANIE CHUDOBY

Pojem chudoby nadväzuje na všeobecne rozšírené predstavy o ľudskej dôstojnosti, solidarite a spravodlivosti, ako aj o ochrane slabých. K pojmu chudoba poznáme tri základné prístupy:

1. chudoba ako deprivácia
2. chudoba ako nespokojnosť
3. chudoba ako sociálna exklúzia

**1. chudoba ako deprivácia** – stav pozorovateľnej nevýhody vo vzťahu k lokálnej komunite, širšej spoločnosti, štátu, ku ktorej jednotlivec, domácnosť alebo iná skupina prináleží (P. Townsend). Vyplyva z nedostatku a je nechcená v situácii, keď si ľudia určité tovary a služby nemôžu dovoliť. Daná je nielen nedostatkom zdrojov priamo v domácnosti, ale i v komunite. V rámci tohto prístupu sa nezohľadňuje všeobecná úroveň bohatstva v danej spoločnosti a všeobecne rastúca životná úroveň. Hovoríme o tzv. absolútnej chudobe.

**2. chudoba ako nespokojnosť**, vnímaná v koncepcii subjektívnej chudoby, kde zdroj informácií predstavujú subjektívne pocity ľudí, ktorí sami seba označujú za chudobných. Dôraz sa kladie na ich vlastný odhad potreby prostriedkov na živobytie a ich ašpirácie. Chudobní sami seba vnímajú z iného uhla pohľadu, než z akého na nich nazerá spoločnosť. Indikátorom subjektívnej chudoby sa meria individuálny stupeň nespokojnosti s dosiahnutou úrovňou života. Táto závisí od osobného vnímania toho, čo je nutné pre tzv. slušný život, pričom dochádza k rozdielu medzi uvádzaným subjektívnym minimom a deklarovaným čistým príjmom. Príčiny subjektívnej chudoby zahrňujú postihnutí do dvoch skupín: osobné príčiny a spoločenské príčiny.

**3. chudoba ako sociálna exklúzia** je premietnutá v európskej definícii chudoby, ktorá bola prijatá štátmi Európskej únie ešte v roku 1985. Podľa nej chudoba označuje osoby, rodiny alebo skupiny osôb, ktorých zdroje materiálne, kultúrne a sociálne sú natoľko limitované, že ich vylučujú z minimálne akceptovaného životného štýlu štátov, v ktorých žijú. Sociálna exklúzia je vlastne vylúčenie chudobných zo spoločnosti, z rozhodnutí o vzniku i akceptácii celospoločenských noriem. (Ľudmila Ivančíková – Štatistické meranie chudoby a nerovnosti, Štatistický úrad SR 3/2003)

Nízky príjem je spravidla hlavným znakom chudoby, i keď nemusí vždy odrážať aj iné črty chudoby. Podľa Rady Európy (1984) „chudoba označuje osoby, rodiny alebo skupiny osôb, ktorých materiálne, kultúrne a sociálne zdroje sú natoľko obmedzené, že ich vylučujú z minimálne akceptovaného spôsobu života štátov, v ktorých žijú“. Chudoba súvisí aj so zlým zdravotným stavom, nízkym vzdelaním, problematickým uplatnením sa na trhu práce, nerovnosťou šanci či narušeným životným prostredím.

Okrem príjmových ukazovateľov chudoby je potrebné zvyšovať intenzitu zisťovania aj iných faktorov akými sú :

- Vzdelávanie
- Zdravie
- Subjektívne vnímanie chudoby
- Etnická štruktúra chudoby

## **2.3 KONCEPTY CHUDOBY**

Jednoducho povedané merať chudobu znamená v rámci spoločnosti určiť chudobných a zistiť ich podiel. Prv než sa naplno oddáme problematike merania chudoby je nutné poznamenať, že každé meranie chudoby, resp. určenie jej hranice (poverty line) musí byť cielené iba na určitý koncept chudoby(dimenziu chudoby). Meranie chudoby je teda závislé na spôsobe jej vymedzenia.

V literatúre sa môžeme stretnúť s nasledovnými tromi prístupmi merania subjektívnej chudoby:

- Budget standards – vytvorení expertmi, ktorí definujú nevyhnutný okruh tovarov a služieb pre rôzne typy domácností,
- Konsenzuálny – tzv. „demokratický“ sa opiera o názory celej populácie a nielen o názory expertov,
- Participatívny - vychádza z presvedčenia, že ľudia zažívajúci chudobu, sú sami najlepšimi odborníkmi na tento problém a ich názory by sa mali zohľadňovať v každej fáze merania či výskumu o chudobe.

Význam dosiahnutého príjmu domácnosti je do súčasnosti základným ukazovateľom chudoby na Slovensku aj napriek jej multidimenzionálnemu rozsahu. Používané miery chudoby je možné v zásade rozčleniť na niekoľko protikladných dvojíc:

- absolútne a relatívne
- priame a nepriame
- objektívne a subjektívne
- preskriptívne a konsenzuálne.

Keďže ťažiskom mojej práce je analýza subjektívnej chudoby, zameriam svoju pozornosť prioritne na dvojicu objektívnych a subjektívnych prístupov.

V čom je teda hlavný rozdiel medzi spomínanou dvojicou konceptov?

Zatiaľ čo pri objektívnom sledovaní chudoby ide o jej pozorovanie zvonka (nezávisle od ľudí, ktorých sa týka), v subjektívnom prístupe sa pozornosť zameriava práve na názory jednotlivca na vlastnú situáciu v rámci skúmanej spoločnosti.

Na základe tohto faktu, podloženého aj samotnými meraniami v praxi, možno konštatovať, že pri meraní subjektívnej chudoby sa nám do skupiny chudobných zaradi väčší počet ľudí ako pri objektívnych formách zisťovania. Táto skutočnosť vyplýva aj z rôznych potrieb, pocitov a nárokov obyvateľstva a nedrží sa teda striktne v externe vytýčených objektívnych ukazovateľoch hraníc chudoby, ako je napr. životné minimum a rôzne ďalšie vymedzenia. V rámci subjektívneho prístupu k zisťovaniu chudoby možno detailnejšie rozlíšiť ďalšie dva pohľady:

- 1. Situačný** – vnímanie chudoby je založené na hodnotení vlastnej životnej situácie jedincom, či domácnosťou. S tým súvisí aj pocit, či samých seba ľudia považujú za chudobných alebo nie. Vnímanie chudoby jednotlivcom závisí na



množstve okolností, napr. na porovnaní toho, čo skutočne má s tým, čo chce dosiahnuť a čo si myslí, že si zaslúži. Tento koncept má len doplnkový význam, t.j. neslúži k stanoveniu oficiálnych hraníc chudoby.

2. **Faktorový** – vymedzuje chudobu faktormi, ktoré nie sú priamo závislé na mienke chudobných. Vychádzajú z analýz sociálne ekonomických informácií o súbore domácností.

Na dôveryhodné rozlíšenie objektívneho a subjektívneho pohľadu na chudobu je taktiež nutné oboznámiť sa s hlavným rozdielom medzi chudobou absolútnou a relatívnou.

Koncept absolútnej chudoby úzko súvisí so samotným „prežitím“ jedinca a je založený na hranici minimálnej životnej úrovne potrebnej k prežitiu nezávisle k zmenám štandardov života v spoločnosti. V relatívnom koncepte chudoby sa naopak kladie dôraz na porovnávanie týchto štandardov medzi chudobnými a tými, čo chudobou netrpia.

### **3. MERANIE CHUDOBY**

Na to, aby sme mohli uskutočniť meranie chudoby, je nutné vymedziť jej hranicu. Nikdy nemerame chudobu ako takú, vždy len jej určitý koncept. Je preto dôležité rozhodnúť, ktorý koncept a konkrétnu mieru chudoby v rámci vybraného chceme merať.

#### **3.1 Vybrané spôsoby určenia subjektívnej miery chudoby**

V nasledujúcej časti upriamim pozornosť na niektoré spôsoby, ktoré podľa môjho názoru spĺňajú kritériá zrozumiteľnosti pre laickú verejnosť – jednoduché a výstižné.

##### **3.1.1. MIQ**

Určenie minimálneho množstva peňazí potrebného pre plynulý chod domácnosti je jedným z hlavných spôsobov určenia hranice chudoby. Minimálne množstvo peňažných prostriedkov znamená sumu potrebnú na uspokojenie iba základných potrieb domácnosti.

V zmysle tejto definície sa v štúdiách často stretávame s otázkou minimálneho príjmu, tzv. MIQ (Minimum Income Question). Znenie tejto otázky pri meraní subjektívnej chudoby je nasledovné: „Aká minimálna hodnota príjmu, je potrebná na uspokojenie základných potrieb pre Vašu domácnosť?“. Na základe odpovedí z takto položenej otázky bola odvodená tzv. „Leyden Poverty Line“, resp. „Subjective Poverty Line“. Autori tejto metódy na univerzite v Holandsku po diskusii dospeli k názoru, že úroveň príjmu, ktorý podľa vyjadrení polovice opýtaných postačuje iba na uspokojenie základných potrieb je najlepším odhadom hranice chudoby (poverty line).

##### **3.1.2. CPS**

Ďalšiu metódu subjektívneho merania chudoby poznáme pod pojmom škála CPS, ktorá má svoj pôvod v Belgicku (formulovaná Centrom pre sociálnu politiku v Antverpách). Tá, okrem spomínanej MIQ, priradzuje úroveň čistého príjmu sérii tvrdení o jeho dostatočnosti. Tvrdenia sú zoradené na škále od prebytku cez jeho dostatočnosť, nedostatočnosť až po extrémnu nedostatočnosť na uspokojenie životných potrieb domácnosti.

Možnou formuláciou otázky môže byť : „Ako ste schopný vyjsť so svojim súčasným príjmom?“ Rozpätie možných odpovedí sa pohybuje nasledovne:

1. s veľkými ťažkosťami
2. s ťažkosťami
3. s miernymi ťažkosťami
4. celkom bez ťažkostí
5. bez problémov
6. úplne bez problémov

Na stanovenie hranice chudoby sa berie do úvahy úroveň príjmov, na ktorej respondent predpokladá existenčné ťažkosti.(Deleeck 1989)

### **3.1.1 Škála sociálneho blahobytu (The Socio-Economic Well-Being Scale , SEWB)**

Jedna z ďalších metód určenia hranice chudoby je formou využitia SEWB, ktorá vymedzuje určité formy materiálneho a sociálneho zabezpečenia jednotlivca.

1. I can easily make both ends meet  
(Svoje potreby si môžem ľahko splniť)
2. I can afford something extra  
(Môžem si dovoliť niečo extra )
3. I can only spend a small part of my income freely  
(Iba malú časť príjmu môžem svojvoľne minúť)
4. I experience difficulties in paying for necessary expanses like food and drinks, clothing, living expenses, etc.  
(Zažívam problémy pri platení bežných výdavkov ako jedlo, oblečenie, náklady na bývanie atď.)
5. I can easily pay for commodities like subscriptions, transportation, newspaper, telephone, radio/TV  
(Môžem ľahko zaplatiť predplatné na dopravu, noviny, telefón, rádio/TV)
6. I do not have much Money left for holidays, a trip, or going out  
(Nemám dostatok peňazí na dovolenku, cesty alebo spoločenské vyžitie)
7. If necessary, I could easily offset financial losses

(Ak je to potrebné môžem ľahko vykryť finančné straty)

- a. If I lost my social security benefit I would not have any other way of getting money

(Ak stratím svoje sociálnu zabezpečenie/podporu/, nemám ďalšiu možnosť získať peniaze)

- b. If I lost my job I would not stand a chance of getting another job

( Ak stratím svoju prácu nezískam možnosť nájsť si ďalšiu)

8. It is not easy for me to find a(nother) job that pays decently

(Nie je pre mňa ľahké nájsť si inú prácu, ktorá by mi postačovala)

9. There are not many opportunities to earn money for my family.

(Nie je veľa možností ako zarobiť peniaze pre moju rodinu)

**(Pozn. autora:** V interpretáciách jednotlivých hodnôt škály mohlo dôjsť k nepatrným rozdielom oproti originálu.)

### 3.2 Teória výskumu

Samotným cieľom každého výskumu je nájdenie odpovedí na otázky alebo problémy, ktoré sú predmetom výskumu. Dostatok teoretických poznatkov potom samotnému výskumníkovi umožňuje previesť samotný výskum do praxe. Počet krokov, ktoré by mal samotný proces výskumu obsahovať, nie je striktne daný, je ho však možné rozdeliť do niektorých častí.

1. Cieľ výskumu
2. Definovanie objektu výskumu
3. Metodika výskumu
4. Tvorba dotazníka
5. Zber údajov
6. Spracovanie a analýza údajov
7. Interpretácia výsledkov výskumu
8. Záver a odporúčania

Najdôležitejšou časťou pri modelovaní akéhokoľvek výskumu je presné definovanie cieľov výskumu, inými slovami povedané prečo sa výskum vlastne uskutočňuje. Na základe výsledkov teda môžeme napríklad vyvrátiť už existujúce poznatky a vedomosti o sledovaných javoch alebo získať nové informácie.

V tomto prípade je teda nutné rozhodnúť sa medzi kvantitatívnym a kvalitatívnym výskumom, pričom v určitých prípadoch je možná aj prípadná kombinácia týchto typov.

Kvantitatívny a kvalitatívny výskum trhu sa líšia charakterom javov, ktoré analyzujú:

- **Kvantitatívny** výskum sa pýta „koľko?“
- **Kvalitatívny** výskum skúma „prečo?“, „z akého dôvodu?“, „ako?“

Získaním číselných údajov sa výskum posúva do ďalšej fázy, pri ktorej sa skúma závislosť a vzťahy medzi príčinami a následkami. Aby sme dokázali dospieť k štatisticky spoľahlivým výsledkom, je nutné pracovať s veľkým výberovým súborom.

Účel kvalitatívneho výskumu spočíva v zistení príčiny skúmaných javov, tzn. motívom a postojom, ktoré vedú k určitému správaniu. Môže byť využitý ako doplnok kvantitatívnych poznatkov, ale má svoje nenahraditeľné postavenie aj pri vstupe do novej problematiky.

Formy realizácie kvalitatívnych výskumov spravidla prebiehajú tromi formami:

- skupinové rozhovory
- individuálne hĺbkové rozhovory
- projektívne techniky.

Na rozdiel od kvantitatívnych výskumov, pri tomto type zvyčajne pracujeme s menšou vzorkou. Veľkú dôležitosť zohráva aj odbornosť a zručnosť výskumníka, ktorý musí často odhaliť aj skryté „súvislosti“ počas zisťovania názorov od samotných respondentov.

Definovanie objektu výskumu nám odpovedá na otázku koho chceme skúmať, a teda aký výberový súbor použijeme.

**Výberovým súborom** je teda skupina respondentov, ktorá je vybraná niektorou z *metód výberu z cieľovej populácie* (zo skúmanej populácie). Tento súbor svojim spôsobom zastupuje cieľovú populáciu, a preto je možné na ňu aplikovať všetky zistenia.

Podľa spôsobu ako tvoríme výberový súbor, spravidla hovoríme o:

- **reprezentatívnom výberovom súbore** – je taký, ktorý sa svojou štruktúrou dostatočne zhoduje so štruktúrou cieľovej populácie, vďaka čomu je potom možné závery prijaté pre výberový súbor aplikovať i na cieľovú populáciu,

- ***jednoduchom náhodnom výbere*** – táto metóda výberu zaisťuje každému členovi cieľovej populácie rovnakú šancu, že bude vybraný do výberového súboru.

Výber najvhodnejšej metodiky nám umožní zabezpečiť si čo najväčšiu kvalitu údajov (dát). Dotazník ako prostriedok k získaniu údajov môže mať viacero podôb. Tieto volíme na základe technológie, ktorou plánujeme samotný zber uskutočniť. V prípade, že máme k dispozícii potrebné technické vybavenie, môžeme namiesto papierovej formy voliť elektronickú verziu dotazníka, ktorej nespornou výhodou je priame zaznamenávanie údajov a nie je nutné ich prepisovanie prípadne skenovanie. Takisto touto formou eliminujeme možnosti chybovosti z rozsahu samotného prepisu.

Pri samotnej tvorbe dotazníka je nutné dodržiavať viacero zásad, ktoré pramenia či už z teoretických poznatkov alebo už realizovaných výskumov.

Takými sú napríklad:

- zrozumiteľná a jasná podoba otázky,
- jednoznačnosť a úplnosť hodnotiacich škál,
- logika možných odpovedí (jedna alebo viac, tzv. single responses a multi responses),
- rozsah odpovedí (otvorené prípadne uzavreté otázky).

Samotný zber údajov teda v nadväznosti na technickom vybavení, čase a forme kontaktu môžeme realizovať viacerými spôsobmi. Osobné rozhovory, kde samotný výskumník osobne alebo prostredníctvom anketárskej siete prichádza do priameho kontaktu s respondentom (tento kontakt je pri určitých typoch výskumu nenahraditeľný) alebo neosobnou formou prostredníctvom viacerých kanálov, akými môže byť internet alebo telefón.

Samotnému spracovaniu získaných dát predchádza kontrola dátového súboru. Analyzujú sa prípadné chýbajúce dáta určuje sa prípadná metóda náhrady chýbajúcich dát a v prípade nedodržania reprezentatívnosti sa môžu dáta vážiť.

Na samotné spracovanie dát existuje množstvo štatistických metód a programov. Samotnými výstupmi z pravidiel bývajú tabuľky, grafy a iné.

Dôležitou súčasťou záverečnej fázy výskumu býva samotná interpretácia výsledkov a meraní, pri ktorej je obzvlášť dôležitá jej správnosť.

Je dôležité poznamenať, že niektoré fázy realizácie výskumu nemusia prebehnúť, napríklad ak realizujeme výskum formou druhotných zdrojov, ktorými sú už získané údaje z predchádzajúcich štúdií, prípadne štatistických portálov.

## **4. ANALÝZA SUBJEKTÍVNEJ CHUDOBY NA SLOVENSKU**

### **4.1 Subjektívna chudoba na Slovensku**

#### **4.1.1 Vývoj vnímania a prejavov chudoby na Slovensku**

Počas existencie slovenského národa v rámci Rakúsko-Uhorska, sú z historických analýz známe inštitúcie nútených prác, tzv. robotárne, vtedy slúžiace na prevýchovu nepracujúcich tulákov a žobrákov, v tom čase všeobecne označovaných za chudobu spoločnosti. Nariadenia vlády z roku 1898 so sebou priniesli veľké zmeny, týkajúce sa najmä starostlivosti o chudobných a chorých. Ich podstata tkvela v hradení výdavkov niektorých skupín postihnutých chudobou, štátom. Čerpanie prostriedkov z verejnej kasy bolo však možné iba v prípade, že na pokrytie výdavkov nestačili zdroje postihnutého, príp. jeho rodiny, nemocenskej pokladnice, zamestnávateľa či domovskej obce (DUDEKOVÁ, 2003).

Dôležitými medzníkmi v pomyselnom boji s chudobou boli najmä:

1. zavedenie systému robotníckej zákonnej ochrany,
2. povinné nemocenské poistenie (1891),
3. povinné úrazové poistenie (1907).

Za ďalší medzník možno označiť obdobie socializmu, kedy dochádzalo, v prípade realizácie výskumu o chudobe, k jeho prísnej cenzúre predstaviteľmi vtedajšej ideológie. Jej snahou bolo predkladať ľuďom obraz ideálneho štátu fungujúceho bez chudoby a chudobných v ňom. Ich hlavnou zbraňou v boji proti chudobe bolo právo na prácu, ktoré dospelo až k povinnosti pracovať (ten, kto nepracoval, bol označený režimom za príživníka).

Prelom v otázke chudoby nastal po roku 1989, kedy došlo k zmene „kurzu“ dovtedajšieho smerovania krajiny. Podstatný obrat súvisel predovšetkým s prechodom spoločnosti na trhovú ekonomiku. Dôležitú úlohu zohrali taktiež skutočnosti, a to:

- Pokles reálnych miezd,
- Vznik reálneho trhu práce,
- Rozpad RVHP.

Premenami boli zasiahnuté všetky oblasti spoločenského života. Najmarkantnejší podiel na nich mala, už vyššie spomínaná, transformácia na trhovú ekonomiku. Ňou nastali zmeny v sociálnej a ekonomickej sfére. Zaujímavý je aj jej vplyv na životnú úroveň a spôsob života ľudí. K slovu sa dostávajú pozitíva, akými sú nové formy vlastníctva, či dovtedy nepoznané možnosti podnikania. Ruka v ruke s nimi, sa postupne začínajú vystupovať na povrch aj viaceré negatíva - dlhodobá nezamestnanosť a sociálna exklúzia.

V priebehu posledných pár rokov a tiež v súčasnosti má chudoba na Slovensku hlavne v týchto troch podobách, resp. formách :

- Je spojená s demografickým a sociálnym stavom
- Etnická chudoba (otázka chudoby rómskej časti populácie)
- Z dlhobovej nezamestnanosti (tzv. nová chudoba)

V nasledujúcej časti budem svoju pozornosť venovať analýze vybraných štúdií, ktoré viac či menej potvrdzujú, že vyššie spomenuté zmeny dosť výrazným spôsobom zasiahli do pocitov a postojov ľudí k chudobe a jej sprievodným javom.

## **4.2 Zhodnotenie výsledkov vybraných štúdií zaoberajúcich sa problematikou subjektívnej chudoby na Slovensku.**

Z množstva štúdií, ktoré boli realizované odborníkmi v mojej práci rozoberiem niekoľko.

Z histórie samostatnej Slovenskej republiky je nesporne zaujímavým, najreprezentatívnejším výskum chudoby z roku 1995, realizovaný v rámci Projektu chudoby na Slovensku. Priniesol so sebou zaujímavú konceptualizáciu chudoby. Realizovaný bol Slovenskou republikou v spolupráci s francúzskym INSEE pod názvom "Sociálna situácia domácností v SR".

V rámci výskumu sa rozlišovali tri východiská určovania chudoby, a tým aj ich podôb:

- **Prvý prístup** - chudoba monetárna, ktorá sa používa aj v zahraničných výskumoch. Jej hranica je zvyčajne stanovená na 50 % priemerného príjmu danej krajiny, ale v podmienkach SR bolo vo výskume použitých 60 %, z dôvodu nízkej príjmovej diferenciacie slovenskej populácie. Z hľadiska tohto prístupu bolo na Slovensku 12,1 % domácností monetárne chudobných.
- **Druhý prístup** vychádzal zo životných podmienok domácností, ktoré boli vymedzené prostredníctvom podmienok bývania, stravovania, funkčných



predmetov domácností (televízor, práčka, chladnička, atď.). Na základe tohto prístupu, chudobní z hľadiska životných podmienok predstavujú 13,4 % domácností.

- **Tretí prístup** bol subjektívny, z hľadiska samotných chudobných, ktorých reprezentovali nízkopříjmové domácnosti. Na základe tohto prístupu, je chudobných na Slovensku 7,7 % domácností, t.j. tieto domácnosti sa subjektívne identifikujú ako chudobní. (Sociálna situácia..., 1995)

Ťažiskom uvedeného výskumu bolo práve zisťovanie subjektívnych názorov nízkopříjmových domácností na svoju situáciu. Možno povedať, že práve tomuto prístupu k chudobným, resp. tým, ktorí majú skúsenosť s chudobou, sa v zahraničí venuje zvýšená pozornosť.

Ako upozorňujú viacerí autori, na jednej strane je chudoba určovaná zvonka - štatistickými metódami, expertízou, štátnou autoritou, a na strane druhej sa vyjadrenie o vlastnej chudobe prenecháva ľuďom samotným, aby si sami určili, či ich príjem nepokrýva základné potreby, prípadne, či sa chudobnými cítia alebo nie. (Národná správa o ľudskom rozvoji Slovenská republika 2000)

Vzhľadom k aktuálnemu členstvu Slovenskej republiky v štruktúrach EÚ, býva naša krajina pravidelne účastníkom prieskumov realizovaných pod záštitou Európskej komisie. Jedným z mnohých takýchto projektov bola aj štúdia Eurobarometer (Poverty and Exclusion) venujúca sa problematike chudoby a exklúzie. Výskum sa uskutočnil v mesiacoch február až marec 2007 a zúčastnilo sa ho 26 466 obyvateľov zo všetkých 27 členských štátov EÚ. Prvá časť štúdie obsahovala viacero otázok týkajúcich sa subjektívnej chudoby.

Subjektívna chudoba meraná otázkou minimálneho postačujúceho príjmu domácnosti za všetky štáty EÚ dosiahla hodnotu 38 %. Do úvahy boli brané odpovede, že príjem je nižší alebo oveľa nižší ako suma, ktorú uviedli ako postačujúcu na riadny chod domácnosti. 24 % respondentov uviedlo, že má ťažkosti s platením účtov.

Za Slovenskú republiku možno konštatovať, že miera subjektívnej chudoby na základe otázky o minimálne potrebnom príjme domácnosti dosiahla skoro 5-násobnú hodnotu oproti objektívnemu meraniu a teda 62 % respondentov uviedlo že ich súčasný príjem domácnosti je nižší alebo oveľa nižší ako príjem, ktorý uviedli ako postačujúci. Problém vyjsť s platením účtov a riadnym chodom domácnosti uviedlo 38 % respondentov. (viď Tab. č.2)

**Tab. č. 2:** Porovnanie mier objektívnej a subjektívnej chudoby

Table 1: Objective poverty measure compared to the two subjective measures			
	Objective poverty (EUROSTAT)	% subjective poor (QB3: lower+much lower)	% with financial difficulties (QB4: struggling+ falling+have fallen behind)
EU27	na	38%	24%
NMS12	na	67%	33%
EU15	16%	30%	21%
SE	9%	10%	7%
CZ	10%	36%	30%
SI	10%	48%	13%
NL	11%	12%	4%
DK	12%	8%	3%
FI	12%	18%	9%
AT	12%	21%	13%
LU	13%	7%	7%
DE	13%	20%	15%
FR	13%	34%	27%
SK	13%	62%	38%
HU	13%	84%	35%
MT	15%	21%	30%
BE	15%	27%	14%
BG	15%	80%	70%
CY	16%	47%	43%
EE	18%	51%	31%
RO	18%	82%	46%
UK	19%	20%	16%
IT	19%	51%	26%
LV	19%	79%	45%
IE	20%	19%	17%
ES	20%	37%	27%
PT	20%	47%	39%
EL	20%	55%	51%
LT	21%	57%	29%
PL	21%	63%	21%
HR	18%	75%	26%

**Zdroj:** Eurobarometer - Poverty and Exclusion (internet)

Vzhľadom k tomu, že sa jednalo o projekt v rámci Európskej únie, pre porovnanie chudoby medzi členskými štátmi bola objektívna chudoba meraná použitím miery rizika chudoby. Ako hranica chudoby (poverty line) bola použitá hodnota 60 % národného mediánu ekvivalentného príjmu.

Pre porovnanie, pri meraní objektívnej chudoby, vychádzajúc z údajov EUROSTAT-u 2005 spracovaných v tejto štúdií, žilo na Slovensku pod touto hranicou 13 % obyvateľov.

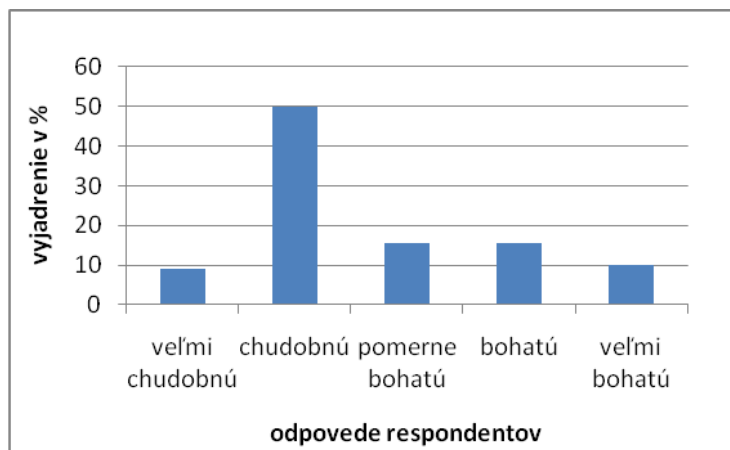
Ďalším projektom, realizovaným lokálne na úrovni vytýčených regiónov, bola štúdia „Chudoba a jej percepcia v marginálnych okresoch Slovenska“ (Rochovská A., Horňák M., Geographia cassoviensis II., 2008). Autori realizovali svoje skúmanie na územiach, ktoré svojou polohou ležia marginálne k dôležitým dopravným líniam a významným sídelno-hospodárskym centrámi (rozhranie okresov Detva, Veľký Krtíš, Lučenec a severovýchodný okraj okresu Rimavská Sobota). Autori po zhodnotení výsledkov došli k záveru, že subjektívne vnímanie chudoby nie je tak vysoké, ako by sa očakávalo. Vychádzajúc zo štatistík merajúcich chudobu v daných regiónoch, v skúmanej oblasti nebola zistená tak

vysoká nespokojnosť so situáciou v domácnosti ako očakávali. (Michálek, A. 2005). Možno teda súhlasiť s názorom Danglovej, O.(2006), že meradlá chudoby sú relatívne a vychádzajú zo štandardu života, ktorý sa považuje za dostatočný v istom socio-kultúrnom kontexte.

Štúdia ďalej potvrdzuje, že v otázkach merania a štúdia chudoby je meranie subjektívnej chudoby dôležitý doplnok k informáciám z objektívnych štatistických zisťovaní.

„Anketový prieskum chudoby vo vybraných okresoch Nitrianskeho kraja“ (Veselovský, J., Szabóová, L.,) prezentovaných na 8. vedeckej konferencii doktorandov a mladých vedeckých pracovníkov v r. 2007 takisto upútal moju pozornosť.

Autori uskutočnili výskum formou dotazníkov na základe subjektívnych otázok týkajúcich sa chudoby, nezamestnanosti a životnej úrovne obyvateľov. Zaujímavým zistením bolo, že 50 % opýtaných považuje svoju domácnosť za chudobnú. V kontraste k tomuto zisteniu, iba 10 % považuje svoju domácnosť za veľmi bohatú. (Graf č. 1).



**Graf č. 1** Považujete vašu domácnosť za chudobnú alebo bohatú?

Zdroj: SZABÓOVÁ, L. – VESELOVSKÝ, J.: Anketový prieskum chudoby vo vybraných okresoch Nitrianskeho kraja (2006)

V neposlednom rade by som rád venoval pozornosť čerstvej štúdii „Analýza subjektívnej chudoby na Slovensku a v Čechách“. (Stankovičová, I.)

V štúdii boli ako zdrojové informácie použité údaje z výberového Zisťovania o príjmoch a životných podmienkach domácností EU SILC 2007. Ide o ročné výberové zisťovanie, ktorého cieľom je získať informácie o rozdelení príjmov, o úrovni a štruktúre chudoby a o sociálnom vylúčení v sledovaných krajinách.

Vyhodnotením otázky o schopnosti vystačiť s peniazmi, v ktorej sa táto schopnosť hodnotila formou 6 bodovej škály\*, ktorá označuje na akej úrovni sa nachádza domácnosť respondenta v súvislosti so schopnosťou vystačiť s peniazmi. Posudzovalo sa, s akým

stupňom ťažkostí sa domácnosť vyrovnáva s platením zvyčajných výdavkov (výdavky domácnosti na stravu, nájomné, úhradu za elektrinu, plyn, atď.). Bolo zistené že na Slovensku má pocit chudoby až 77,4 % a v Čechách „len“ 63,3 % domácností (Tabuľka 3).

**Tabuľka 3** Rozdelenie domácností (v %) podľa pocitu chudoby (HS120 a VYCHAZELA)

Pocit subjektívnej chudoby	Početnosť v % SR	Početnosť v % ČR	Kum. početnosť v % SR	Kum. početnosť v % ČR
1	11.2	7.5	11.2	7.5
2	21.4	19.3	32.6	26.8
3	44.8	36.5	<b>77.4</b>	<b>63.3</b>
4	18.0	25.5	95.4	88.8
5	3.9	9.8	99.2	98.6
6	0.8	1.4	100.0	100.0

- Pocit subjektívnej chudoby premietnutý na 6 bodovej škále (1=s veľkými ťažkosťami až 6 veľmi ľahko)

**Zdroj:** STANKOVIČOVÁ, I.,.: Analýza subjektívnej chudoby na Slovensku a v Čechách

Analýzou subjektívnej chudoby bolo potvrdené, že vysoký podiel domácností v SR aj ČR (viac ako 60 %) nie je spokojných so svojím príjmom a má pocit, že na pokrytie svojich výdavkov, by potrebovali viac prostriedkov ako majú práve k dispozícii.

## 5. VÝSKUM AKO METÓDA MERANIA SUBJEKTÍVNEJ CHUDOBY NA SLOVENSKU

### 5.1 Príprava a realizácia vlastného výskumu

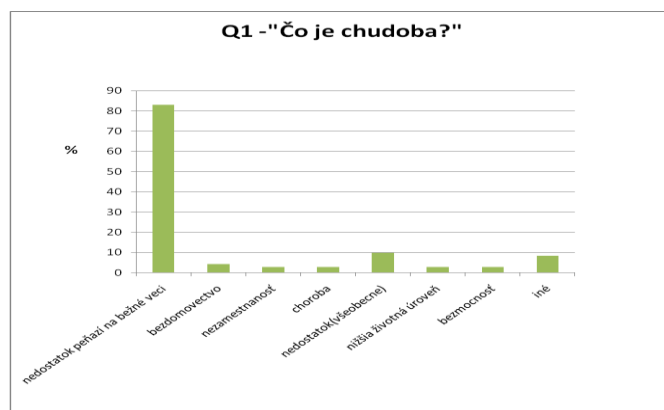
Pri zostavovaní samotnej koncepcie dotazníka a znenia jednotlivých otázok som vychádzal a čerpal inšpiráciu z už uskutočnených výskumov a takisto poznatkov, ktoré som získal pri zostavovaní predchádzajúcej kapitoly. Samotnému zostaveniu predchádzalo dôsledné naštudovanie rôznych teoretických výkladov pojmu chudoba, jej konceptov a prístupov k jej meraniu.

### 5.2 Zhodnotenie výsledkov výskumu

Výskumu sa zúčastnilo 72 respondentov z rôznych častí Slovenska. (štruktúra respondentov v časti s prílohami).

Do samotného dotazníka som zaradil viacero typov otázok.

Otvorenými otázkami z úvodu dotazníka som sledoval, vnímanie chudoby samotnými respondentmi formou ich vlastného slovného vyjadrenia. Teda to, čo samotný respondent rozumie pod pojmom chudoba (ot.Q1) a následne som zisťovali jeho predstavu o tom kto je v našej spoločnosti vnímaný ako „chudobný“ (ot.Q2). Tieto som následne zaradil(nakódoval) do jednotlivých kategórií pre potrebu vyjadrenia ich percentuálneho zastúpenia. Ako ukazuje nižšie uvedené grafické zobrazenie, chudoba je najviac spojovaná s nedostatkom finančných prostriedkov na bežné veci (jedlo, nájom,...). Percentuálne zastúpenie odpovedí na otázku „Čo je to chudoba?“ prezentuje (graf č.1). Touto istou charakteristikou najviac verejnosť opísala aj samotného „chudobného jedinca“(graf 2).



Graf č. 2: „Čo je chudoba?“ – názory respondentov

V odpovediach na otázku, čo je chudoba som sa stretol aj s názormi, ktoré sa nedali jednoznačne kategorizovať: „Ak posudzujeme niečo hmotné, konkrétne peniaze, z ktorých náš status a postavenie v spoločnosti vyplýva, tak by som povedala, že Slovensko ako také je príkladom chudoby. Tu by som sa skôr opýtala, kto je v našej spoločnosti považovaný za bohatého ?,

Takisto v odpovediach na otázku „Kto je chudobný?“, zaznelo viacero špecifických odpovedí :

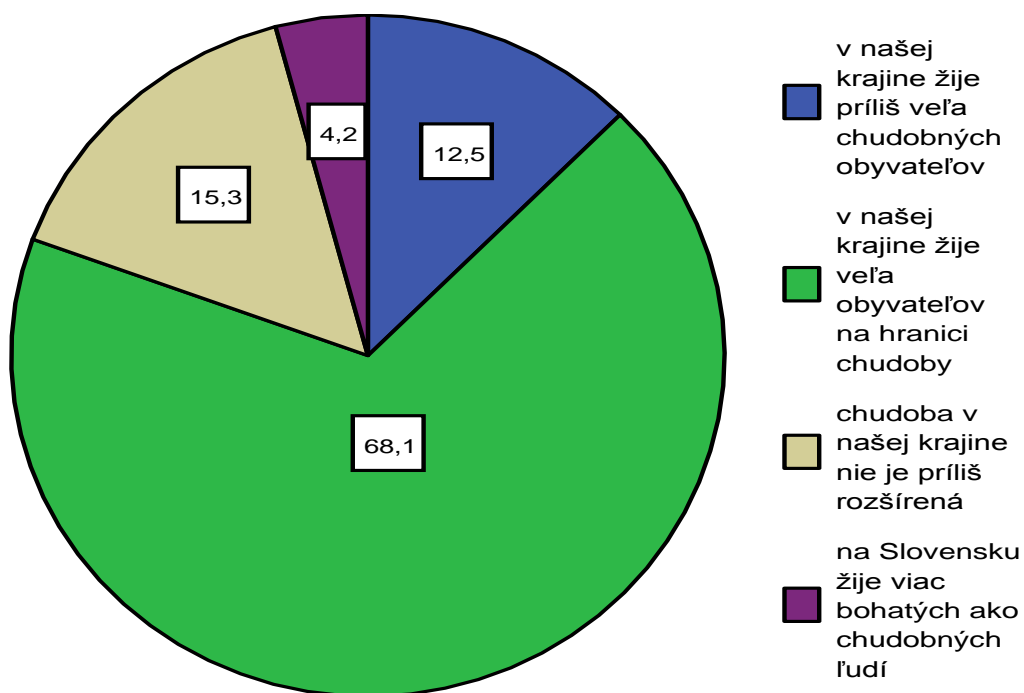
„...ten čo nemá rodinu alebo priateľov“, alebo „človek, ktorému chýba niečo z citovej stránky“.



**Graf č. 3:** „Kto je chudobný?“ – názory respondentov

Ako som už spomenul, chudoba na Slovensku je vnímaná ako jeden z najväznejších spoločenských problémov. Až viac ako 60% zúčastnených si myslí, že v našej krajine žije veľa obyvateľov na hranici chudoby.

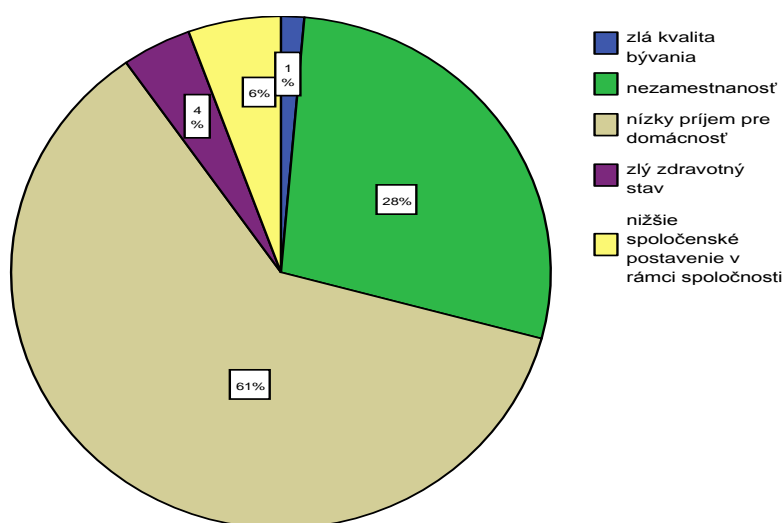
## SP2 - Rozsah chudoby na Slovensku



Graf č. 4: Rozsah chudoby na Slovensku v %

Faktory, ktoré reprezentujú chudobu na Slovensku znázorňuje graf č. 5.

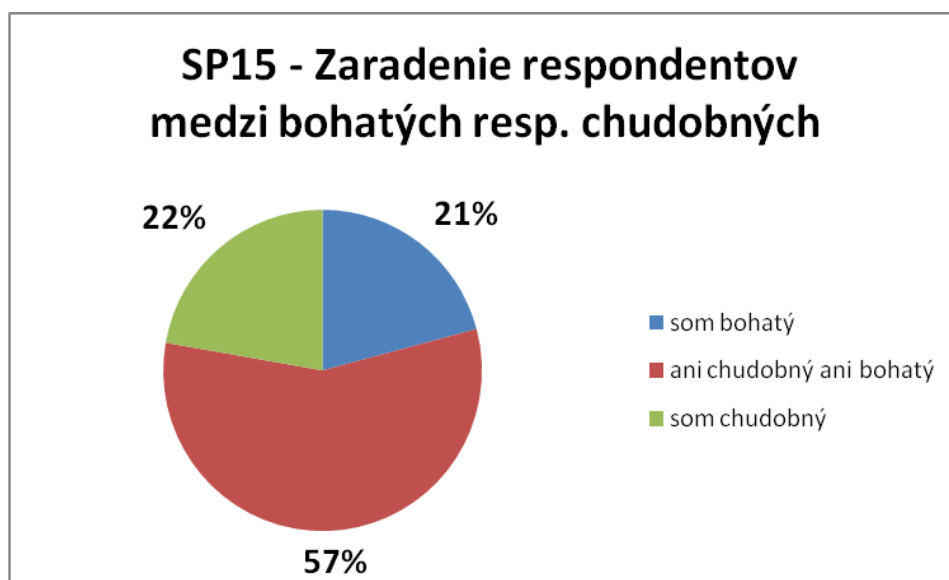
## SP6 - Faktory predstavujúce chudobu



Graf č. 5: Faktory predstavujúce chudobu

Aj keď je možné zaradiť sa medzi chudobných prostredníctvom rôznych faktorov, na prvom mieste rezonuje otázka príjmu v domácnosti. Pre 61% opýtaných znamená nízky príjem pre domácnosť chudobu. V súvislosti s vyššie uvedeným na druhom mieste figuruje nezamestnanosť s 28% -ami.

V otázke SP15 som pomocou vymedzenej škály v intervale hodnôt 1-9 zisťoval subjektívne zaradenie sa respondenta do skupiny bohatých resp. chudobných. Vzhľadom k faktu, že odpovede oscilovali okolo hodnoty 5 (tzn. ani bohatý ani chudobný), som túto škálu transformoval na užší počet hodnôt. Postup som zvolil pre lepšiu interpretáciu výsledkov.



**Graf č. 6:** Zariadenie respondentov medzi bohatých resp. chudobných

Z prieskumu možno teda konštatovať, že väčšina respondentov zhodnotila situáciu nerozhodne medzi statusom bohatý vs. chudobný. Medzi subjektívne chudobných sa zaradilo 22% respondentov.

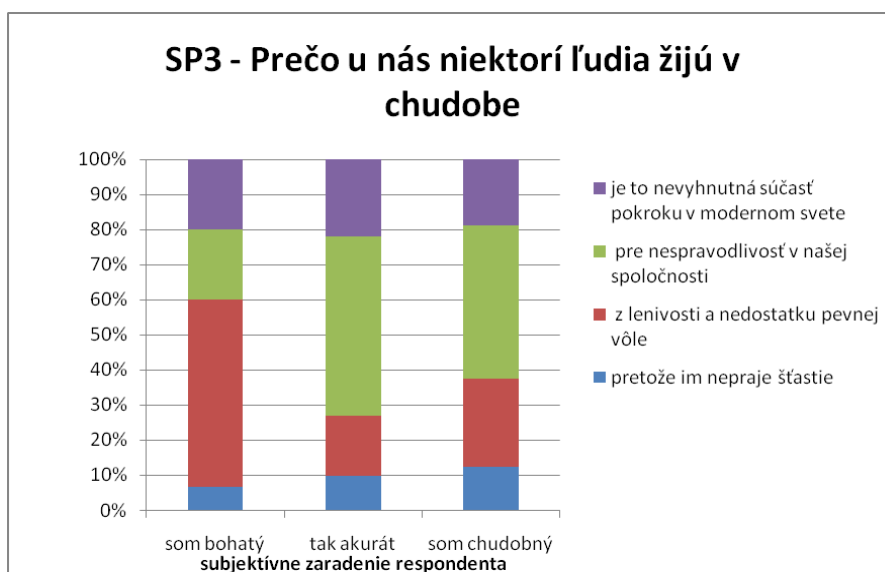
Zaujímavým faktom je aj pohľad ľudí, ktorí sami seba považujú za chudobných, do budúcnosti kde až 50% subjektívne chudobných vidí zlepšenie svojej životnej situácie v priebehu najbližších 3 rokov.(graf č.5)





**Graf č. 7:** Očakávania subjektívne chudobných do budúcnosti

Kým subjektívne chudobní vidia príčinu chudoby najviac v *nespravodlivosti v našej spoločnosti*(44%), bohatí dávajú do popredia osobnostné charakteristiky jednotlivca vyjadrené odpoveďou z *lenivosti a nedostatku pevnej vôle*(53%).



**Graf č. 8:** Prečo u nás niektorí ľudia žijú v chudobe

Po odpovedi na výšku najnižšieho príjmu potrebného pre pokrytie základných výdavkov domácnosti, na jej riadny chod, a následnom zhodnotení skutočného príjmu domácnosti oproti tejto hodnote nasledovala skupina otázok, ktorá sa bližšie týkala hodnotenia samotnej situácie v domácnosti.

DOM0 – Na čo všetko postačuje súčasný príjem vo Vašej domácnosti?

DOM1 – Vašu domácnosť považujete za chudobnú alebo bohatú?

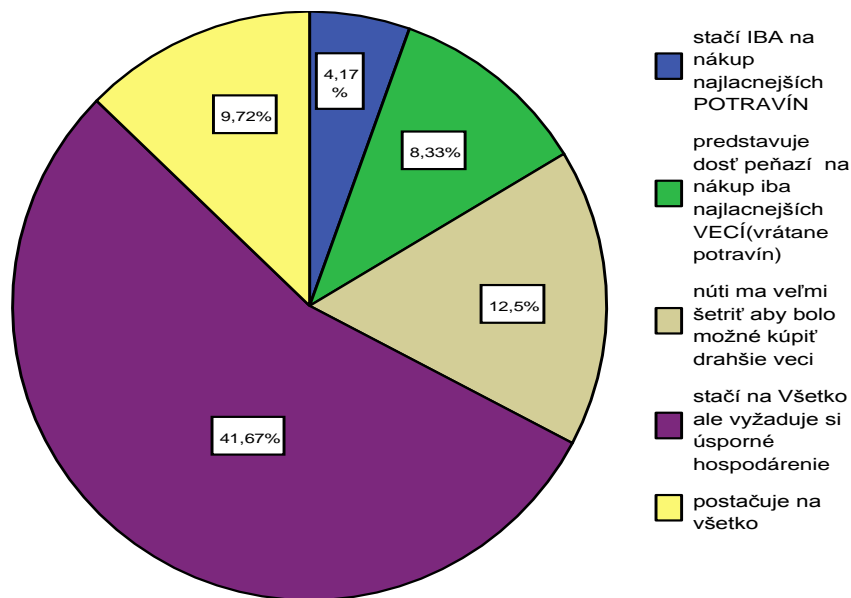
DOM2 – Ste spokojný s materiálnou situáciou vo Vašej domácnosti?

DOM3 – Ako často máva Vaša domácnosť finančné problémy?

DOM4 – S akými ťažkosťami je Vaša domácnosť schopná platiť zvyčajné výdavky?

Väčšina mnou oslovených respondentov hodnotilo príjem v domácnosti ako dostačujúci na všetko v prípade úsporných opatrení.

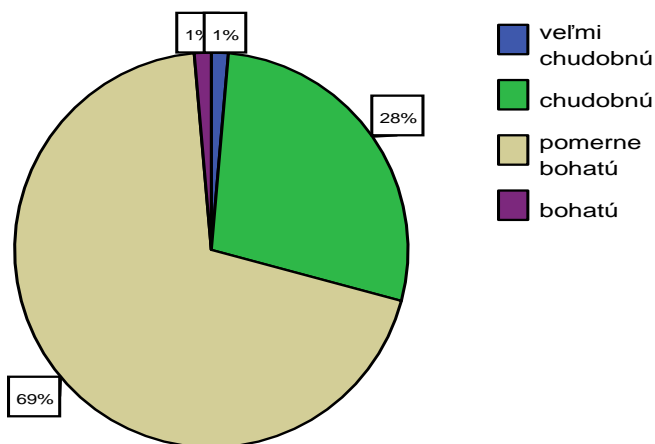
### DOM0 - Na čo všetko postačuje súčasný príjem vo Vašej domácnosti?



Graf č. 9 : Na čo postačuje príjem domácnosti

Svoju domácnosť označilo 29 % respondentov za chudobnú alebo veľmi chudobnú.

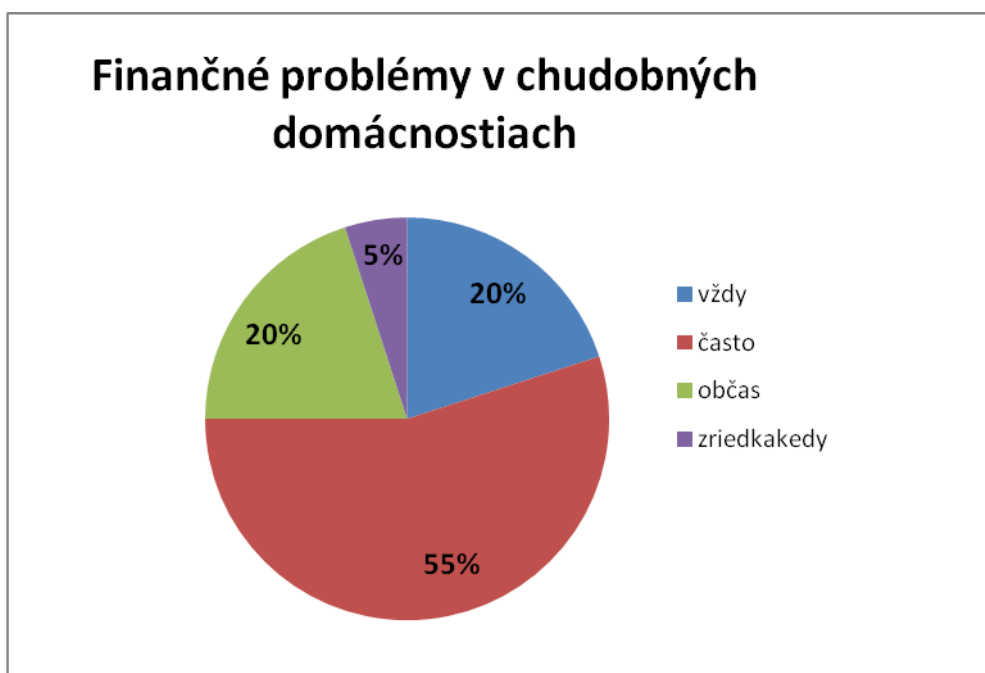
**DOM1 - Vašu domácnosť považujete za :**



**Graf č. 10:** Hodnotenie finančnej situácie v domácnosti

Je známe, že s nižším príjmom peňazí sa spájajú aj časté finančné problémy, čo preukázal aj môj prieskum.

Domácnosti, ktoré sa subjektívne označili za chudobné, sa až 55% z nich často stretáva s finančnými problémami. (graf č.11)

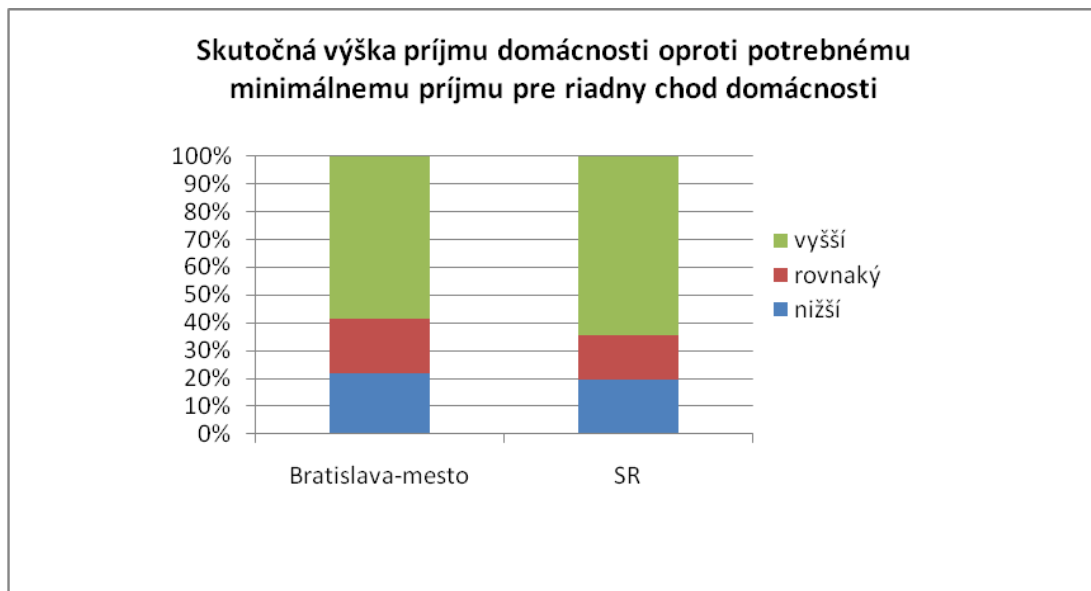


**Graf č. 11:** Intenzita finančných problémov

Pre vyhodnotenie územných rozdielov pociťovaných domácnosťami vo výške minimálneho potrebného príjmu pre riadny chod domácnosti a zároveň skutočným zhodnotením jeho výšky, som vymedzil dve územné jednotky a to lokalitu Bratislava -mesto, ako samostatnú jednotku voči ostatnému územiu SR. Toto rozdelenie som použil z dôvodu zloženia skúmanej vzorky respondentov.

V rámci mojej štúdie som nepostrehol výrazné rozdiely medzi potrebným minimálnym príjmom pre domácnosť a skutočným príjmom domácnosti tak ako bol zhodnotený v jednotlivých odpovediach.

Nedostatočný minimálny príjem pre zabezpečenie riadneho chodu domácnosti sa vyskytol u 22% skúmaných domácností v lokalite Bratislava -mesto a 19% za lokalitu SR.



**Graf č. 12:** Skutočná výška príjmu domácnosti oproti potrebnému minimálnemu príjmu pre riadny chod domácnosti

Aj na základe môjho výskumu je zrejmé, že chudoba na Slovensku je javom veľmi rozšíreným. Napriek tomu, že nie vždy vyšli všetky výsledky veľmi negatívne, je smutné, že medzi nami existuje stále určité percento ľudí, ktorí majú vážny problém obstarat' si základné potraviny. Je teda najvyšší čas, aby sa kompetentní prestali len prizerať a začali konať, prípadne intenzitu svojich aktivít v otázkach riešenia chudoby zvýšili.(môj názor).

## 6. ZÁVER

Chudoba, napriek výrazným snahám mnohých krajín a svetových organizácií o zvýšenie povedomia verejnosti a neustáleho šírenia osvety o tomto negatívnom jave, zostáva stále významným celospoločenským problémom. Dotýka sa, či už priamo alebo nepriamo, každého z nás.

V prenesenom význame spojenia „koľko ľudí, toľko chutí“, je možné konštatovať, koľko ľudí toľko pocitov, názorov a zistení. Aj keď teóriou ani výskumnými projektmi nie je možné v jednom okamihu vyriešiť všetky otázky a problémy súvisiace s chudobou, jej vnímaním spoločnosťou, tak každej snahe a pokusu riešiť tento závažný problém, by mala prináležať patričná pozornosť a podpora, či už zo strany laickej verejnosti alebo akademickej obce.

Na začiatku práce som si stanovil cieľ, zistiť subjektívne postoje, názory respondentov na ich vlastnú situáciu a rozsah chudoby na Slovensku.

Pri snahe preniknúť do tejto problematiky som sa oboznámil nielen s pojmom chudoba, rôznymi spôsobmi merania, ale aj s výsledkami uskutočnených výskumov, týkajúcich sa problematiky subjektívnej chudoby nielen na Slovensku, ale aj v zahraničí.

Na základe týchto získaných poznatkov som zrealizoval vlastný výskum subjektívnej chudoby na Slovensku. Z údajov, získaných pomocou dotazníka, som vybral tie najzaujímavejšie a snažil sa ich interpretovať aj pomocou grafických zobrazení.

Cieľ práce, ktorý som si vytýčil, analýza subjektívnej chudoby, zistenie jej príčin, vnímania a miery akceptácie verejnosťou, týmto považujem za splnený.

## Zoznam použitej literatúry

BARTOVÁ, L., 2004: Boj proti chudobe a sociálnemu vylúčeniu v SR. In Acto regionallia et environmentalica. 2004, č. 1.

BROŽ, M., a kol. 2007. Kto drží Černého Petra. Človek v tísni, 2007, 91 s. ISBN 978-80-86961-27-9.

DOSTÁL, O., 2005. Chudoba a jej príčiny. In Týždeň. 2005, č. 49.

DŽAMBAZOVIČ, R. a kol. 2004. Chudoba a sociálna exklúzia/inklúzia: Skupiny najviac ohrozené sociálnou exklúziou a námety na riešenie/preveniu. In Záverečná správa z prvej etapy riešenia výskumnej úlohy. Bratislava: Stredisko pre štúdium práce a rodiny, 2004. s. 4 – 64.

DŽAMBAZOVIČ, R. : Chudoba na Slovensku. Diskurz, rozsah a profil chudoby. Univerzita Komenského v Bratislave, 2007, 232s. ISBN 978-80-223-2428-1.

DŽAMBAZOVIČ, R., a kol. 2008. Analytická štúdia: Vytvorenie národných indikátorov v oblasti chudoby a sociálneho vylúčenia a návrh spôsobu zabezpečenia ich pravidelného monitorovania. 1 vyd. Bratislava: Euroformes, a.s., 2008, 256 s. ISBN 978-80-89266-21-0.

EUROSTAT Pocketbooks: Living conditions in Europe. Europe an communities, 2007. 107 s. ISBN 92-79-03262-3.

GERBERY, D. a kol., 2007. Kniha o chudobe – Spoločenské súvislosti a verejné politiky. Bratislava: Faber, 2007. 144 s. ISBN 978-80-968918-9-4.

HUDEC, O. a kol., Podoby regionálneho a miestneho rozvoja. Ekonomická fakulta, TU Košice 2009. 344 s. ISBN 978-80-553-0117-4.

IVANČÍKOVÁ, L., 2003. Štatistické meranie chudoby a nerovnosti. In Slovenská štatistika a demografia. 2003, roč. 13, č. 3, s. 111 – 113.

KOREC, P. : Regionálny rozvoj Slovenska v rokoch 1989-2004. Geografika Bratislava, 2005. 227 s. ISBN 978-80-8094-219-9

KUSÁ, Z., DŽAMBAZOVIČ, R., 2006. Chudoba v slovenskej spoločnosti a vzťah slovenskej spoločnosti k chudobe. In Zborník príspevkov z konferencie UNESCO MOST. Národný komitét UNESCO NK MOST a Sociologický ústav SAV, 2006, s. 289. ISBN 80-85544-43-1.

LABUDOVÁ, V. a VOJTKOVÁ, M., 2009. Meranie priestorovej dimenzie chudoby na Slovensku. In VEGA č. 1/4586/07 Modelovanie sociálnej situácie obyvateľstva a domácností v Slovenskej republike a jej regionálne a medzinárodné porovnania, IGP č. 23/2009 Sociálno-patologické javy v živote súčasnej rodiny.

LABUDOVÁ, V., 2006. Analýza sociálnej situácie domácností Slovenskej republiky na báze údajov EU SILC 2006. s. 108 – 129.

LESAY, I., 2007. Chudoba: nebezpečné tabu, O spoločnosti. In Slovo. 2007, č. 13.

MAREŠ, P., 1994. Konsenzuální přístup k definici chudoby. In Sborník prací Filozofické fakulty Brněnské univerzity – Studia Minora Facultatis Philosophicae Universitatis Brunensis. 1994.

MAREŠ, P., 1999. Sociologie nerovnosti a chudoby. 241 s. ISBN 80-85850-61-3

MAREŠ, P., 2000. Chudoba, marginalizace, sociální vyloučení. In Sociologický časopis. ISSN 285-297, 2000, roč. 36, č. 3, s.285 – 297.

MAREŠ, P. – RABUŠIC, L., K měření subjektivní chudoby v české společnosti. IN: Sociologický časopis. Vol. 32, 3/1996.

MICHÁLEK, A., : Chudoba, jej koncepty a geografické dimenzie. In Geografický časopis, 2000, roč. 52, č. 3, s. 231 - 241.

MICHÁLEK, A., : Chudoba, jej koncepty a geografické dimenzie. IN: Slovenská štatistika a demografia. Geografický časopis, r.18, 1/2008.

MICHÁLEK, A., 2000. Je na Slovensku chudoba? In Geografia, 2000, roč. 8, č. 3-4, s. 121 – 128.

Podoby chudoby na Slovensku – Chudoba sociálna exklúzia. In Národná správa o ľudskom rozvoji Slovenská republika 2000. 2000

ROCHOVSKÁ, A. – HORŇÁK, M. : Chudoba a jej percepcia v marginálnych regiónoch Slovenska. IN Geographia Cassoviensis II. 1/2008.

STANKOVIČOVÁ, I.: Analýza subjektívnej chudoby na Slovensku a v Čechách. IN SaS forum 2010 Praha.

ŠEBOVÁ, M., 2004. Otázky merania chudoby. In Otázky merania chudoby. Bratislava: Friedrich Ebert Stiftung, 2004. ISBN 80-89149-02-2, s. 7 – 112.

Štatistický úrad Slovenskej republiky: EU SILC 2006 – Zisťovanie o príjmoch a životných podmienkach domácností v SR. Demografia a sociálna štatistika 11/2007. Číslo: 600-0172/2007

Štatistický úrad Slovenskej republiky: Slovenská štatistika a demografia. Ročník č. 13. 3/2003.

Internet:

<http://ec.europa.eu/social/BlobServlet?docId=1472&langId=en> – Eurobarometer - Poverty and Exclusion.

<http://www.kgr.fpv.ukf.sk/pracovnici/veselovsky.pdf> - Anketový prieskum chudoby vo vybraných okresoch Nitrianskeho kraja.

<http://portal.statistics.sk/> - informácie

<http://www.sava.sk> – informácie

[http://mdgr.undp.sk/DOCUMENTS/MDG\\_Slovak\\_SK\\_2.pdf](http://mdgr.undp.sk/DOCUMENTS/MDG_Slovak_SK_2.pdf) - Správa o miléniových rozvojových cieľoch Slovenská republika



# **ZOZNAM PRÍLOH**

**Príloha číslo 1** – Dotazník

**Príloha číslo 2** – Vzorka respondentov

**Príloha číslo 3** – Súhrnné tabuľky vybraných otázok

## **PRÍLOHY**

## Príloha č. 1

### DOTAZNÍK

**Q1.** Prosím skúste vlastnými slovami popísať, čo je to CHUDOBA?

Prosím zapíšte :

**Q2.** Prosím skúste popísať vlastnými slovami kto je v našej spoločnosti považovaný za chudobného?

Prosím zapíšte :

**SP2.** Keď sa pozriete na situáciu v našej krajine ,ku ktorému výroku sa najviac prikláňate:

- 1 - v našej krajine žije príliš veľa chudobných obyvateľov
- 2 - v našej krajine žije veľa obyvateľov na hranici chudoby
- 3 - chudoba v našej krajine nie je príliš rozšírená
- 4 - na Slovensku žije viac bohatých ako chudobných ľudí

**SP3.** Prečo podľa Vás u nás niektorí ľudia žijú v chudobe ?

- 1 - pretože im nepraje šťastie
- 2 - z lenivosti a nedostatku pevnej vôle
- 3 - pre nespravodlivosť v našej spoločnosti
- 4 - je to nevyhnutná súčasť pokroku v modernom svete

**SP4.** Keď porovnáte Vašu životnú situáciu spred 3 rokov so súčasnosťou , myslíte že sa táto:

- |                      |                      |                    |
|----------------------|----------------------|--------------------|
| 1 - výrazne zhoršila | 2 - skôr zhoršila    | 3 - ostala rovnaká |
| 4 - skôr zlepšila    | 5 - výrazne zlepšila |                    |

**SP5.** A čo Vaše očakávania? Myslíte si že sa Vaša životná úroveň v nasledujúcich 3 rokoch:

- |                    |                    |                    |
|--------------------|--------------------|--------------------|
| 1 - výrazne zhorší | 2 - skôr zhorší    | 3 - ostane rovnaká |
| 4 - skôr zlepší    | 5 - výrazne zlepší |                    |

**SP6.** Ktorý z nasledujúcich faktorov podľa Vás najviac poukazuje na to , že človek sa môže cítiť chudobným:

- 1 - zlá kvalita bývania
- 2 - nezamestnanosť
- 3 - nízky príjem pre domácnosť
- 4 - zlý zdravotný stav
- 5 - nižšie spoločenské postavenie v rámci spoločnosti

**SP15.** V našej krajine je zaužívané delenie na chudobných a bohatých obyvateľov. Prosím, skúste zaradiť SEBA na stupnici 1 - 9 , kde 1 znamená úplne bohatý po 9 znamená úplne chudobný.

1 - úplne bohatý

2

3

4

5 - ani bohatý ani chudobný

6

7

8

9 - úplne chudobný

**INCO.** Prosím , aký najnižší príjem je pre Vašu domácnosť potrebný , pre pokrytie základných výdavkov na jej riadny chod?

Prosím zapíšte sumu v eurách ..... €

**PROB.** V súvislosti s výškou najnižšieho príjmu ktorý ste uviedli ako potrebný pre riadny chod Vašej domácnosti , je SKUTOČNÝ príjem Vašej domácnosti:

1 - nižší

2 - rovnaký

3 - vyšší

**DOM0.** Na čo všetko postačuje súčasný príjem vo Vašej domácnosti?

1 - nezaist'uje dosť peňazí ani na nákup najlacnejších potravín

2 - stačí IBA na nákup najlacnejších POTRAVÍN

3 - predstavuje dosť peňazí na nákup iba najlacnejších VECÍ(vrátane potravín)

4 - núti ma veľmi šetriť aby bolo možné kúpiť drahšie veci

5 - stačí na Všetko ale vyžaduje si úsporné hospodárenie

6 - postačuje na všetko

**DOM1.** Vašu domácnosť považujete za :

1 - veľmi chudobnú    2 - chudobnú    3 - pomerne bohatú

4 - bohatú    5 - veľmi bohatú

**DOM2.** Ste spokojný s materiálnou situáciou vo Vašej domácnosti?

1 - veľmi nespokojný    2 - skôr nespokojný    3 - situácia je akurát

4 - skôr spokojný    5 - veľmi spokojný

**DOM3.** Ako často máva Vaša domácnosť finančné problémy :

1 - vždy    2 - často    3 - občas    4 - zriedkakedy    5 - nikdy

**DOM4.** S akými ťažkosťami je Vaša domácnosť schopná platiť zvyčajné výdavky ?

1 - s veľkými ťažkosťami    2 - s ťažkosťami    3 - s určitými ťažkosťami

4 - pomerne ľahko    5 - ľahko

**HEALTH.** Ako hodnotíte Váš zdravotný stav

1 - zlý

2 - skôr zlý

3 - skôr dobrý

4 - vynikajúci

**SEX . Ste...**

- 1 - muž
- 2 - žena

**AGE** Prosím aký je Váš vek : ..... rokov**EDU** Prosím aké je Vaše najvyššie ukončené vzdelanie

- 1 - základné, prípadne neukončené
- 2 - stredoškolské bez maturity
- 3 - stredoškolské s maturitou
- 4 - vysokoškolské

**ZAM. Ste...**

- 1 - študent
- 2 - zamestnanec na plný úväzok
- 3 - zamestnanec na čiastočný úväzok
- 4 - SZČO - živnostník
- 5 - nezamestnaný /-á
- 6 - dôchodca
- 7 - na materskej dovolenke

**DOMSTAT.** V akom type domácnosti žijete:

- 1 - samostatná dospelá osoba tvoriaca domácnosť
- 2 - 2 dospelé osoby (žiadne deti)
- 3 - 1 dospelá osoba v domácnosti + dieťa/i
- 4 - 2 dospelé osoby v domácnosti + dieťa/i
- 5 - iný typ domácnosti..... (prosím vypíšte)

**DETI.** Prosím v prípade že vo Vašej domácnosti žijú deti do 18 rokov , zapíšte ich počet .:

.....

**KRAJ.** V ktorom kraji je Vaše trvalé bydlisko :

- 1 - BRATISLAVA
- 2 - Bratislavský kraj
- 3 - Trnavský kraj
- 4 - Trenčiansky kraj
- 5 - Nitriansky kraj
- 6 - Žilinský kraj
- 7 - Banskobystrický kraj
- 8 - Prešovský kraj
- 9 - Košický kraj

**OBEC** Aká je veľkosť obce v ktorej trvalo žijete :

- 1 - do 1000 obyvateľov
- 2 - 1000 - 5000 obyvateľov
- 3 - 5 - 20000 obyvateľov
- 4 - 20-100 000 obyvateľov
- 5 - viac ako 100 000 obyvateľov

<b>INCOMEOWN.</b> Prosím do ktorej kategórie by ste zaradili Váš OSOBNÝ čistý mesačný príjem.
1 - menej ako 100€
2 - 100-200€
3 - 200-300€
4 - 300-400€
5 - 400-500€
6 - 500-600€
7 - 600-700€
8 - 700-800€
9 - 800-900€
10 - 900-1000€
11_1000-1100€
12_1100-1300€
13_1300-1500€
14_viac ako 1500€
99_BEZ ODPOVEDE

<b>INCOMEHOU.</b> Prosím do ktorej kategórie by ste zaradili celkový ČISTÝ mesačný príjem vašej domácnosti - t.j. príjem všetkých členov domácnosti po zdanení vrátane sociálnych dávok a ďalších príjmov napríklad z prenájmu nehnuteľností a podobne:
1_menej ako 100 €
2_100-200€
3_200-300€
4_300-400€
5_400-500€
6_500-600€
7_600-700€
8_700-800€
9_800-900€
10_900-1000€
11_1000-1100€
12_1100-1200€
13_1200-1300€
14_1300-1500€
15_1500-1700€
16_1700-2000€
17_viac ako 2000 €
99_BEZ ODPOVEDE

**FIN.** Toto bola úplne posledná otázka . Ďakujem Vám veľmi pekne za ochotu a spoluprácu

**Príloha č. 2**

<b>VZORKA RESPONDENTOV</b>		<b>N</b>	<b>%</b>
<b>Pohlavie</b>	MUŽ	27	38
	ŽENA	45	63
<b>Vek</b>	15 - 25 rokov	31	43
	26 - 40 rokov	24	33
	41 - 60 rokov	13	18
	viac ako 60 rokov	4	6
<b>Vzdelanie</b>	základné, prípadne neukončené	10	14
	stredoškolské bez maturity	6	8
	stredoškolské s maturitou	35	49
	vysokoškolské	21	29
<b>Kraj</b>	BRATISLAVA - mesto	41	57
	Bratislavský kraj	7	10
	Trnavský kraj	4	6
	Trenčiansky kraj	3	4
	Nitriansky kraj	5	7
	Žilinský kraj	4	6
	Banskobystrický kraj	5	7
	Prešovský kraj	1	1
	Košický kraj	2	3

**Príloha č. 3**

**Súhrnné tabuľky vybraných otázok**

		Prečo u nás niektorí ľudia žijú v chudobe ?			
		1 pretože im nepraje šťastie	2 z lenivosti a nedostatku pevnej vôle	3 pre nespravodlivosť v našej spoločnosti	4 je to nevyhnutná súčasť pokroku v modernom svete
Ste som bohatý		6,7%	53,3%	20,0%	20,0%
chudobný	tak akurát	9,8%	17,1%	51,2%	22,0%
alebo som bohatý?	chudobný	12,5%	25,0%	43,8%	18,8%

**Vašu domácnosť považujete za :**

	N	%
veľmi chudobnú	1	1,4
chudobnú	20	27,8
pomerne bohatú	50	69,4
bohatú	1	1,4
SPOLU	72	100,0