

Chudoba a jej percepcia v marginálnych regiónoch Slovenska

Alena ROCHOVSKÁ, Marcel HORŇÁK

Abstract: *Poverty seems to be closely bound with peripheral regions with adverse state of infrastructure, low employment and low average level of education. However, although the economic and social indicators of living conditions of some regions in Slovakia can imply concentration of poverty, subjective perception of poverty in these regions may be quite different.*

Key words: *marginality, inner peripheries, perception, subjective poverty*

Úvod

Na Slovensku sa postupne zvyšuje záujem o analýzy chudoby a sociálneho vylúčenia, jednak zo strany akademickej a vedeckej obce, mimovládnych organizácií, ale aj zo strany štátnych orgánov a tvorcov verejnej politiky. Cieľom príspevku je stručne zhodnotiť výsledky prieskumu zameraného na percepciu chudoby obyvateľmi tzv. vnútorných periférií Slovenska na pozadí teoretických poznatkov o subjektívnej chudobe.

Osobitým problémom pri skúmaní chudoby je jej regionálna dimenzia, existujú značné nerovnosti aj z hľadiska regionálnej diferenciacie mier rizika chudoby. Na Slovensku stále existujú regióny, v ktorých kombinácia slabej infraštruktúry, nedostatočného hospodárskeho rozvoja a ďalších negatívnych faktorov spôsobuje prehlbovanie chudoby, niekde až sociálnej exklúzie. Na regionálnu dimenziu chudoby a najmä jej rurálny charakter poukazujú viaceré práce (pozri napr. Michálek, A., 2004a, Beňová, N., 2006, Danglová, O., 2006).

V odbornej literatúre možno nájsť mnohé definície chudoby, jej vymedzenia a chápania. Vzhľadom na obmedzený rozsah tohto článku, nie je priestor na vysvetľovanie všetkých dôležitých pojmov spájajúcich sa s týmto fenoménom, nie je to však ani zámerom tohto príspevku. Chudoba má mnoho dimenzií a vymyká sa úzkej definícii založenej len na nedostatku príjmov. Zahŕňa mnoho iných aspektov, vrátane psychickej záťaže, pocitu zraniteľnosti vonkajšími udalosťami, pocitu bezmocnosti a pod. Avšak tieto, ale aj ďalšie nehmotné dimenzie chudoby sú ťažko merateľné (Michálek, A., 2004). V snahe aspoň čiastočne zadefinovať rámec nášho chápania chudoby je však nevyhnutné povedať, že chudobu nechápeme iba ako materiálnu nedostatnosť, čiže v jej finančnom vyjadrení, ale aj v jej vyjadrení „mimo štatistik“, čiže cez subjektívne vnímanie tých, ktorých sa dotýka. Na mnohodimenzionálnosť a zložitosť fenoménu chudoby možno poukázať snahou o kombinovanie objektívnych i subjektívnych mier chudoby, či zachytenie ďalších dôležitých súčastí vylúčenia – aspektov materiálnej a sociálnej deprivácie.

Predložený článok predstavuje krátky diskurz k jednému z chápaní chudoby – subjektívnej chudobe v dvoch marginálnych regiónoch Slovenska, ktoré je možné označiť ako vnútorné periférie, v ktorých sme uskutočnili v roku 2007 terénny prieskum. Vzhľadom na charakter regiónov (územia síce neležia pri štátnej hranici, ale svojou polohou voči významným sídelno-hospodárskym centrámi a dôležitým dopravným líniami sa javia ako marginálne) možno vybrané územie označiť ako vnútorné periférie (viac pozri Horňák, M., Rochovská, A., 2007). Na tomto mieste iba uvedieme, že ide o obce Horný Tisovník, Stará Huta, Ábelová, Budiná, Polichno, Lentvora, Červeňany, Šuľa (ležiace v priestore na rozhraní okresov Detva, Veľký Krtíš a Lučenec) a obce Rovné, Krokava, Potok, Ratkovská Suchá, Poproč a Brádko (miestna časť Hnúšťa) na severovýchodnom okraji okresu Rimavská Sobota.

Niekoľko poznámok k problematike subjektívnej chudoby

Subjektívna chudoba je jedným z významných faktorov, ktoré poskytujú informáciu o charaktere chudoby a sociálneho vylúčenia na Slovensku. Subjektívna chudoba vyplýva z názorov a pocitov tých, ktorých sa priamo dotýka. Do subjektívneho chápania chudoby sa premieta vnímanie samotnej situácie tých, ktorí sa považujú za chudobných. Subjektívne koncepty chudoby sú založené na jej pociťovaní zo strany tých ľudí, ktorí sú označení za chudobných – teda na hodnotení ich vlastnej životnej skúsenosti.

Súhlasíme s Džambazovičom, R. (2007), ktorý tvrdí, že koreláciou subjektívnej mienky s objektívnymi charakteristikami je vhodnou „doplnkovou“ metódou k objektívnym mieram chudoby.

Subjektívnu chudobu je možné merať viacerými spôsobmi: jednoduchými otázkami, či sa daná osoba cíti chudobnou, ale aj pomocou zložitých indikátorov konštruovaných za účelom určenia subjektívnej hranice chudoby. Subjektívna hranica chudoby (subjective poverty line) je založená na odpovedi respondentov na otázku, aký príjem uspokojuje ich základné potreby. Táto otázka sa dá modifikovať podľa potrieb, ale aj cieľov výskumu, pričom najčastejšie sú kladené doplňujúce a spresňujúce otázky, ktoré sú relevantné z aspektu zatriedenia respondentov do jednotlivých pásiem chudoby. Prístup k stanoveniu hranice chudoby vždy vychádza z názorov širokej populácie. Zisťujú sa názory tých, ktorí žijú v určitom nedostatku, ako aj tých, ktorí tieto problémy nemajú. Tento prístup umožňuje širšej verejnosti spolurozhodovať o určení hranice chudoby (Džambazovič, R., 2006).

Jednou zo základných čít chudoby je jej mnohodomenzionalita, ako zdôrazňuje viacero autorov (napr. Michálek, A., 2004b, Gerbery, D. a kol., 2007, Džambazovič, R., 2007). Nie je možné ju obmedziť len na chudobu príjmovú. Otázka percepcie sociálno-ekonomických problémov samotnými občanmi poskytuje reflexiu na sociálno-ekonomické problémy na úrovni domácnosti a spoločnosti, keď napríklad v rámci výskumov verejnej mienky (Bodnárová, B. a kol., 2004) až 61 % opýtaných považovalo situáciu svojej domácnosti po roku 1989 za horšiu a len 12 % respondentov považovalo svoju situáciu za zlepšenú. Taktiež býva otázka subjektívnej chudoby zahrnutá aj v rámci národného monitorovania chudoby na celoštátnej úrovni, napríklad v rámci každoročných skúmaníach indikátorov chudoby v rámci štatistického zisťovania EU SILC.¹

Pokusom o zachytenie viacerých dimenzií chudoby bol v našich podmienkach napríklad i výskum realizovaný v roku 1995 Štatistickým úradom SR v spolupráci s francúzskym INSEE pod názvom Sociálna situácia domácností v SR. Rozlišovali sa v ňom tri vymedzenia chudoby a jej podôb: monetárna chudoba, chudoba z hľadiska životných podmienok domácností a chudoba z hľadiska subjektívneho vnímania vlastnej chudoby. Subjektívna chudoba bola definovaná na základe dvoch typov informácií. Prvý typ zachytával mieru, s akou domácnosti vychádzajú so svojimi príjmami a druhý typ informácie zachytával problémy s platením, resp. oneskorením platieb za bývanie, televíziu/telefón/rozhlas, splátky pôžičiek a platieb na deti (Horecký, Roháčová 2000 in Džambazovič, R. a kol., 2008).

Výsledky výskumu a záver

V skúmaných regiónoch sme sa v rámci skúmania jednotlivých dimenzií chudoby pýtali na viaceré otázky súvisiace so subjektívnym vnímaním chudoby.

Jedna z otázok sa týkala spokojnosti s materiálnou situáciou domácnosti. V odpovediach na otázku „*Ste spokojní s materiálnou situáciou vo vašej domácnosti?*“ bolo 9 % respondentov veľmi spokojných, 35 % odpovedalo, že má štandard, ktorý stačí, priemerne spokojných bolo 27 % respondentov, nespokojných bolo 15 % opýtaných a veľmi nespokojných 12 % opýtaných.

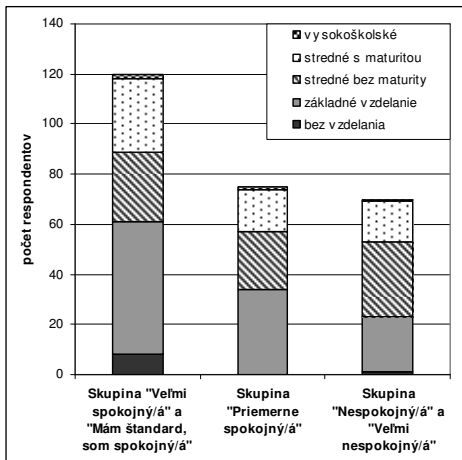
V odpovediach na ďalšiu otázku „*Považujete vašu domácnosť za chudobnú?*“ 20 % respondentov odpovedalo „*áno určite*“, ďalších 28 % respondentov sa považuje za chudobných v niektorých situáciách, napríklad pri kupovaní darčiekov, výbere dovolenky a pod.² Za chudobných sa nepovažuje 39 % respondentov, 11 % respondentov nevedelo svoju situáciu posúdiť.

Pri pohľade na grafy 1 a 2 vidíme, že vo vekovej a vzdelanostnej úrovni respondentov nevidno napriek očakávaniam zásadné rozdiely ani pri jednej z otázok zameraných na subjektívnu chudobu.

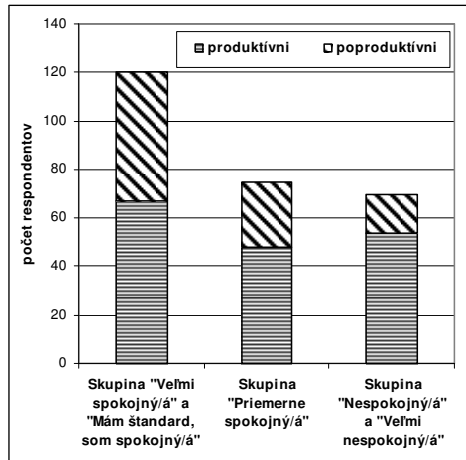
Zaujímavá však je skutočnosť, že z tých respondentov, ktorí na otázku „*Považujete vašu domácnosť za chudobnú?*“ odpovedali „*Áno, určite*“ je viac ako 1/3 (37 %) spokojná s materiálnou situáciou v domácnosti (ich odpovede na otázku „*Ste spokojní s vašou materiálnou situáciou vo vašej domácnosti?*“ sa pohybovali v rozmedzí „*veľmi spokojný/á*“ – „*priemerne spokojný/á*“). To naznačuje na jednej strane pocit subjektívnej chudoby, ale na druhej strane istú spokojnosť a vyrovnanosť so stavom materiálneho zabezpečenia domácnosti.

¹ *Subjektívne indikátory chudoby tvoria súčasť národných indikátorov napríklad v krajinách Belgicko, Taliansko a Francúzsko, ktoré rozšírili počet nepeňažných indikátorov životných podmienok o indikátory subjektívneho vnímania chudoby a deprivácie (Džambazovič, R. a kol., 2008)*

² *Vo výskume chudoby v práci Veselovského, J. a Szabóovej, L. (2007) v regióne Nitrianskeho kraja na podobne koncipovanú otázku týkajúcu vnímania subjektívnej chudoby 59 % respondentov uviedlo, že domácnosť považujú za veľmi chudobnú alebo chudobnú.*

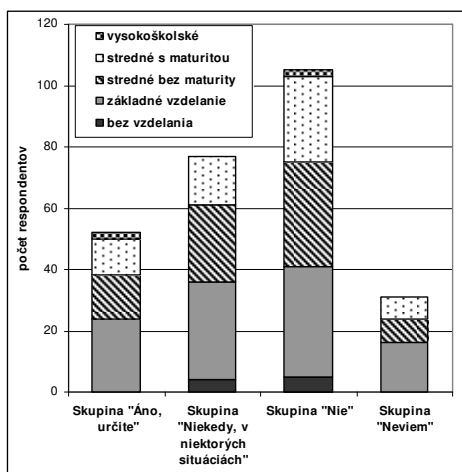


Graf 1. Štruktúra respondentov v odpovedi na otázku „Ste spokojní s materiálnou situáciou vo vašej domácnosti?“ podľa stupňa dosiahnutého vzdelania. Zdroj: vlastný výskum

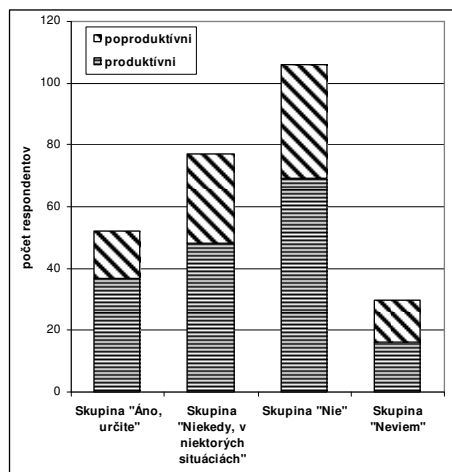


Graf 2. Štruktúra respondentov v odpovedi na otázku „Ste spokojní s materiálnou situáciou vo vašej domácnosti?“ podľa veku. Zdroj: vlastný výskum

Hoci si netrúfame vyvodiť zo získaných odpovedí jednoznačné uzávery, naznačené výsledky ponúkajú isté možnosti vysvetlení a interpretácií. V prostredí skúmaných regiónov nie je tak vysoká nespokojnosť so situáciou v domácnosti, akú by sme predpokladali berúc do úvahy výsledky štatistik merajúcich chudobu v daných regiónoch (viď napr. Michálek, A., 2005). Tu možno na jednej strane zdôrazniť dôležitosť skúmania viacerých aspektov chudoby, aj pomocou detailného kvalitatívneho výskumu³, ale najmä poukázať na mnohodomenzionálnosť fenoménu chudoby. Podobne ako uvádza Danglová, O. (2006), meradlá chudoby sú relatívne a vychádzajú zo štandardu života, ktorý sa považuje za dostatočný v istom sociokultúrnom kontexte.



Graf 3. Štruktúra respondentov v odpovedi na otázku „Považujete vašu domácnosť za chudobnú?“ podľa stupňa dosiahnutého vzdelania. Zdroj: vlastný výskum



Graf 4. Štruktúra respondentov v odpovedi na otázku „Považujete vašu domácnosť za chudobnú?“ podľa veku. Zdroj: vlastný výskum

³ Podobne ako pri výskume chudoby v Petržalke autori poukázali na mestskú chudobu v prostredí mesta Bratislavy (bližšie Smith et al. 2008)

Výsledky výskumu subjektívnej chudoby sú podľa viacerých autorov (Džambazovič, R., 2007, Danglová, O., 1997) vždy veľmi silne ovplyvnené štruktúrou skúmanej vzorky. Aj v našom prípade sa mohla táto skutočnosť odraziť na výsledkoch výskumu. Keďže skúmaný región predstavuje silne depopulačné územie, v štruktúre respondentov prevládali obyvatelia, ktorí v danom regióne „zostali“, neriešili teda problém nezamestnanosti, či nízkych príjmov odsťahovaním sa do iného regiónu. Hoci nechceme problém chudoby v týchto regiónoch zjednodušovať na problém pasivity, tzv. „blaming poor“, určite sa pod výsledky podpísala kultúra komunity daného mikroprostredia. Ďalším z možných vysvetlení je teória „kultúry chudoby“ podľa Oscara Lewisa.

Skúmanie chudoby, hľadanie nových nástrojov na jej meranie predstavuje dôležitý prostriedok pri utváraní stratégií na jej elimináciu, prípadne zmierňovanie v každej demokratickej spoločnosti. Meranie subjektívnej chudoby predstavuje dôležitý nástroj na doplnenie informácií z objektívnych štatistických zisťovaní o vzniknutej nevyhovujúcej situácii jednotlivcov a domácností.

Literatúra

- BEŇOVÁ, N., 2006: Skryté formy vidieckej chudoby. In: Kusá, Z. (ed.) Chudoba v slovenskej spoločnosti a vzťah slovenskej spoločnosti k chudobe.: Národný komitét UNESCO NK Most. Sociologický ústav SAV Bratislava, 195–201. ISBN 80-85544-43-1
- BODNÁROVÁ, B., DŽAMBAZOVIČ, R., FILADELFIOVÁ, J., GERBERY, D., KVAPILOVÁ, E., PORUBANOVÁ, S., 2004: Transformácia sociálneho systému na Slovensku: stav, výsledky, riziká narušenia sociálnej súdržnosti a modely riešenia. Bratislava.
- DANGLOVÁ, O., 1997: Podoby chudoby vo vidieckom prostredí južného Slovenska. In: Slovenský národopis, roč. 45, č. 1, 5–25.
- DANGLOVÁ, O., 2006: Ostrovy chudoby na slovenskom vidieku. In: Kusá, Z. (ed.) Chudoba v slovenskej spoločnosti a vzťah slovenskej spoločnosti k chudobe.: Národný komitét UNESCO NK Most. Sociologický ústav SAV Bratislava, 182–194. ISBN 80-85544-43-1
- DŽAMBAZOVIČ, R., 2006: Rozsah a profil chudoby na Slovensku od 90. rokov po súčasnosť. In: Slovenský národopis, 54, 2, 162–181.
- DŽAMBAZOVIČ, R., 2007: Chudoba na Slovensku. Diskurz, rozsah a profil chudoby. Univerzita Komenského v Bratislave.
- DŽAMBAZOVIČ, R., HORŇÁK, M., HRABOVSKÁ, A., MICHÁLEK, A., ROCHOVSKÁ, A., RUSNÁKOVÁ, J., 2008: Analytická štúdiá k projektu: Vytvorenie národných indikátorov v oblasti chudoby a sociálneho vylúčenia a návrh spôsobu zabezpečenia ich pravidelného monitorovania. Bratislava.
- GERBERY, D., ŠKOBLA, D., LESSAY, I., 2007: Kniha o chudobe. Spoločenské súvislosti a verejné politiky. Priatelia Zeme – CEPA, FES Bratislava.
- HORŇÁK, M., ROCHOVSKÁ, A., 2007: Vybrané aspekty kvality života vo vnútorných perifériách Slovenska. In: Geographia Cassoviensis, roč. 1, Ústav geografie, Prírodovedecká fakulta UPJŠ Košice, 55–60.
- MICHÁLEK, A., 2004a: Meranie chudoby územných celkov (regiónov na príklade okresov SR). In: Sociológia, r. 36, č. 1, 7–30.
- MICHÁLEK, A., 2004b: Nepeňažné miery chudoby (Koncept mnohonásobnej deprivácie). In: Šebová, M. (ed.): Otázky merania chudoby. FES Bratislava, 65–71.
- MICHÁLEK, A., 2005: Koncentrácia a atribúty chudoby v Slovenskej republike na lokálnej úrovni. In: Geografický časopis, 57, 1, SAV Bratislava, 3–22.
- RUSNÁKOVÁ, J., 2007: Chudoba ako životný štýl v marginalizovaných rómskych komunitách. In: Exklúzia a sociálna situácia na Slovensku (Čambálíková, M., Šedová, T. eds.), Vysoká škola Sládkovičovo, VEDA, vydavateľstvo SAV Bratislava.
- VESELOVSKÝ, J., SZABÓOVÁ, L., 2007: Anketový prieskum chudoby vo vybraných okresoch Nitrianskeho kraja. 8. vedecká konferencia doktorandov a mladých vedeckých pracovníkov, 18. - 19. 4. 2007, FPV UKF Nitra.

Táto práca bola podporovaná Agentúrou na podporu výskumu a vývoja na základe zmluvy č. APVV-0579-07.

Poverty and its Perception in Marginal Regions of Slovakia

Alena ROCHOVSKÁ, Marcel HORŇÁK

Summary: *Subjective concepts of poverty are based on perception and own life experience of those indicated as poor. Although we cannot consider subjective poverty as decisive in evaluating regional aspects of poverty and social exclusion, this approach may be used as a complementary method along with an objective approach.*

As indicated by statistical data, so-called inner peripheries of Slovakia suffer from lack of labour opportunities, high unemployment rate and low average monthly salaries. This fact led us to make a survey including subjective perception of poverty in some of the inner peripheries located in central Slovakia. For this survey, we selected communities located in mountainous terrain, remote from larger towns and lying at the very peripheries of respective regional units. As shown by our survey, the residents of these inner peripheries do not consider themselves as suffering from the material lack, although they admit the fact of being poor. This might be an implication of what some experts call „blaming poor“ or even „culture of poverty“.

Adresy autorov:

Mgr. Alena Rochovská, PhD.
Katedra humánnej geografie a demogeografie,
Prírodovedecká fakulta, Univerzita Komenského
Mlynská dolina, 842 15 Bratislava
rochovska@fns.uniba.sk

Mgr. Marcel Horňák, PhD.
Katedra humánnej geografie a demogeografie,
Prírodovedecká fakulta, Univerzita Komenského
Mlynská dolina, 842 15 Bratislava
hornak@fns.uniba.sk