

**UNIVERZITA KOMENSKÉHO V BRATISLAVE**  
**PRÍRODOVEDECKÁ FAKULTA**

**HISTORICKO-GEOGRAFICKÁ KOMPARATÍVNA**  
**ANALÝZA REGIÓNOV KYSÚC A ORAVY**

**Bakalárska práca**

Študijný program: učiteľstvo predmetov geografia a informatika  
(Učiteľské štúdium, bakalársky I. st., denná  
forma)

Študijný odbor: 1.1.1 Učiteľstvo akademických predmetov

Školiace pracovisko: PriF.KHGD – Katedra humánnej geografie  
a demogeografie

Školiteľ: Mgr. Michaela Madzinová

Evidenčné číslo:



## ZADANIE ZÁVEREČNEJ PRÁCE

**Meno a priezvisko študenta:** Martin Švancár  
**Študijný program:** učiteľstvo predmetov geografia a informatika (Učiteľské štúdium, bakalársky I. st., denná forma)  
**Študijný odbor:** 1.1.1. učiteľstvo akademických predmetov  
**Typ záverečnej práce:** bakalárska  
**Jazyk záverečnej práce:** slovenský

**Názov :** Historicko-geografická komparatívna analýza regiónov Kysúc a Oravy

**Literatúra :** Monografie vybraných obcí ŠÚSR (2004). Regióny Slovenska, VEDA, Bratislava, 2004, p.s.104, ISBN 80-224-0817-4 Mrva, M. Dudáš, M. (2007). Žilinský región v dejinách Slovenska: sídla a krajina, Považské múzeum, Žilina, 2007, p.s.112 Zemenčíková, D. (2005). Pramene z histórie Oravy, OKAH v DK, Dolný Kubín, 2005, ps 66 Ďurná, S., (2009). Zvyky a obyčaje kysuckého ľudu. Výberová regionálna bibliografia. Čadca : Kysucká knižnica, 2009. 60 s. Huba, P., Mikláš M.(1985). Premeny Oravy. Osveta, 1985, pp.256. ISBN 70-111-85 Kavuljak, A. (1955): Historický miestopis Oravy. Bratislava 1955, s. 246 Tarábek, J. (2008).Kysucká vrchovina ako prirodzený celok. Regionálny zemepis Kysuckej vrchoviny, Čadca, 2008. ps. 97, ISBN 978-80-969970-5-3 Gerát, G. (1987). Kysucké premeny. Osveta, Čadca, 1987, p.s.112, ISBN 70-098-87

**Cieľ :** Študent by mal preštudovať geografickú a inú odbornú literatúru zameranú na problematiku geografickej analýzy týchto dvoch regiónov, zaoberať sa rozličnými možnosťami porovnania podobných regiónov s bližším zreteľom na ich vývoj z hľadiska historického, prírodného, sociálneho a priestorového, rozobrať obidve oblasti z hľadiska HG a FG a rozanalyzovať ich vývoj v podobnom priestore a možnostiach. V práci sa pokúsime identifikovať historické korene Kysúc a Oravy aj z hľadiska ich ďalšieho rozvoja, sociálnej a demografickej situácie, priestorovo vyjadriť ich možnosti a perspektívy. Úlohou študenta bude zozbierať potrebné štatistické dáta a materiály, okrem zberu a štúdia literatúry z danej oblasti bude súčasťou práce aj vyhodnotenie a porovnanie podobných oblastí severného Slovenska a hľadanie príčin a špecifik týchto oblastí, autor sa pokúsi podať aj vlastný pohľad na dané regióny. Pri kvantitatívnom výskume budú využívané oficiálne dostupné štatistické dáta, preštudované dostupné historické materiály. Získané poznatky budú dokumentované štatistickými databázami, grafmi a kartograficky.

**Kľúčové slová :** Orava, Kysuce, historický vývoj, komparatívna analýza, HG a FG charakteristika

**Vedúci :** Mgr. Michaela Madzinová  
**Katedra :** PriF.KHGD - Katedra humánnej geografie a demogeografie  
**PriF vedúci katedry :** prof. RNDr. Pavol Korec, CSc.



Univerzita Komenského v Bratislave  
Prírodovedecká fakulta

---

**Dátum zadania:** 11.10.2010

**Dátum schválenia:** 11.05.2011

prof. RNDr. Pavol Korec, CSc.  
vedúci katedry

študent

vedúci práce

Dátum potvrdenia finálnej verzie práce, súhlas s jej odovzdaním (vrátane spôsobu sprístupnenia)

vedúci práce

## **Pod'akovanie**

Ďakujem Mgr. Michaele Madzinovej, za odbornú pomoc, cenné rady, priateľský prístup a podporu pri tvorbe tejto bakalárskej práce.

Zároveň ďakujem všetkým svojim známym, ktorí mi boli akokoľvek nápomocní.

## ABSTRAKT

**ŠVANCÁR, Martin: Historicko-geografická komparatívna analýza regiónov Kysúc a Oravy.** Univerzita Komenského v Bratislave. Prírodovedecká fakulta; Katedra humánnej geografie a demografie, bakalárska práca, 49 s., 2011.

Regióny Orava a Kysuce sú historické regióny patriace do súčasného žilinského kraja. Práca je zameraná na rozličné porovnávanie týchto dvoch veľmi podobných regiónov. Budeme sa venovať ich vývoju z historického, prírodného, sociálneho a priestorového hľadiska. V práci poukážeme na fyzicko-geografické a humánno-geografické rozdiely vzniknuté v podobnom priestore a možnostiach. Taktiež sa pokúsime identifikovať historické korene Kysúc a Oravy aj z hľadiska ich ďalšieho rozvoja a sociálnej a demografickej situácie. Regióny budeme analyzovať pomocou komparatívnej metódy. Dosiahnuté výsledky zhodnotíme a vyjadríme graficky formou máp. Pozornosť venujeme najmä vývoju počtu obyvateľstva v týchto regiónoch a dôsledkom výrazných zmien v skúmanom období. Charakterizujeme vekové zloženie obyvateľstva a zhodnotíme jeho dôsledky na reprodukciu obyvateľstva. Ďalším kľúčovým faktorom, ktorému sa budeme venovať je doprava. Porovnáme kvalitu dopravnej infraštruktúry a poukážeme na to ako úzko súvisí a ovplyvňuje život obyvateľstva v danom regióne. V regiónoch zhodnotíme socioekonomickú situáciu a dostupnosť pracovných príležitostí pre obyvateľstvo, ktoré ovplyvňujú výšku nezamestnanosti v týchto regiónoch.

**Kľúčové slová:** región, Orava, Kysuce, historický vývoj, komparatívna analýza, HG a FG charakteristika

## **ABSTRACT**

**ŠVANCÁR, Martin: Historical - geographical comparative analysis of region Kysuce and Orava.** Comenius University in Bratislava. Faculty of Natural Sciences; Department of Human geography and Demogeography, bachelor thesis, 49 s., 2011.

Orava region and Kysuce are historical regions belonging to the current higher territorial unit of Žilina. The bachelor thesis is focused on various comparisons of these two very similar regions. We will dedicate their development of historical, natural, social and location aspect. The thesis try to highlight physical-geographical and human-geographical occurred differences in the similar area and opportunities .According to their further development, social and demographic situation we will try to identify the historical roots of Kysuce and Orava region. Regions will be analyzed by using the comparative method. Obtained results will be evaluated and represented by graphical form of maps. Particular attention is paid to population development in these regions and to impacts of significant changes in the researched period. We will characterize the age structure of population and evaluate its influence on population reproduction. Another crucial factor, which we pay attention is traffic. Thesis comparing the quality of transport infrastructure and also highlight that it closely related and impact the lives of population in these regions. In regions we evaluate social-economic situation and the accessibility of employment opportunities , which impact level of unemployment in these regions.

**Key words:** region, Kysuce, Orava, history, comparative analysis, physical – geographical and human - geographical characteristic

# **OBSAH**

ZOZNAM TABULIEK, ILUSTRÁCIÍ, GRAFOV A PRÍLOH .....	7
ÚVOD.....	8
1 DEFINÍCIA POJMOV, METODIKA PRÁCE A ZHODNOTENIE LITERATÚRY .....	9
1.1 Definícia pojmov .....	9
1.2 Metodika práce a zhodnotenie literatúry.....	12
2 POLOHA REGIÓNOV .....	13
3 FYZICKO – GEOGRAFICKÁ CHARAKTERISTIKA KYSÚC A ORAVY .....	15
3.1 Klimatické pomery .....	15
3.1.1 Klimatické faktory regiónu Kysuce .....	15
3.1.2 Klimatické faktory Oravy.....	16
3.2 Geomorfologické pomery .....	17
3.3 Hydrológia.....	19
3.4 Pôdy .....	19
3.5 Rastlinstvo a živočíšstvo .....	20
3.5.1 Rastlinstvo .....	20
3.5.2 Živočíšstvo .....	20
4 HUMANNO – GEOGRAFICKÁ CHARAKTERISTIKA KYSÚC A ORAVY .....	21
4.1 Kysuce.....	21
4.2 Orava.....	21
4.3 Historický vývoj .....	22
4.3.1 História regiónu Kysuce.....	22
4.3.2 História regiónu Orava .....	22

4.4 Obyvateľstvo .....	23
4.4.1 Vývoj obyvateľstva v období 1996 – 2009 .....	23
4.4.2 Hustota zaľudnenia obyvateľstva .....	26
4.4.3 Štruktúra obyvateľstva podľa pohlavia a veku v období 2001 – 2009 .....	26
4.4.4 Národnostná štruktúra .....	28
4.4.5 Religiózna štruktúra obyvateľstva za rok 2001 .....	29
4.4.6 Vzdelanostná štruktúra.....	31
4.4.7 Prirodzený pohyb obyvateľstva 2001 – 2009.....	33
4.4.8 Prirodzený prírastok 2001 – 2009.....	36
4.4.9 Mechanický pohyb obyvateľstva 2001 – 2009.....	37
4.5 Nezamestnanosť a pracovné príležitosti .....	39
4.6 Doprava.....	42
4.6.1 Cestná sieť .....	42
4.6.2 Železničná sieť.....	44
ZÁVER.....	46
ZOZNAM POUŽITEJ LITERATÚRY.....	48



## **ZOZNAM TABULIEK, ILUSTRÁCIÍ, GRAFOV A PRÍLOH**

Tab. 1: Základné údaje o okresoch regiónu Kysuce za rok 2009.....	10
Tab. 2: Základné údaje o okresoch regiónu Orava za rok 2009.....	11
Tab. 3: Vývoj obyvateľstva Kysúc v období 1996 – 2009.....	23
Tab. 4: Vývoj obyvateľstva Oravy v období 1996 – 2009.....	24
Tab. 5: Národnostné zloženie Oravy a Kysúc v roku 2009.....	28
Tab. 6: Náboženská štruktúra obyvateľstva Kysúc a Oravy v roku 2001.....	29
Tab. 7: Podiel obyvateľstva na základe dosiahnutého stupňa vzdelania.....	32
Tab. 8: Počet živonarodených v regióne Kysuce a Orava v období 2001 – 2009.....	33
Tab. 9: Počet zomretých v regióne Kysuce a Orava v období 2001 – 2009.....	34
Tab. 10: Počet sobášov v regióne Kysuce a Orava v období 2001 – 2009.....	34
Tab. 11: Počet rozvodov v regióne Kysuce a Orava v období 2001 – 2009.....	35
Tab. 12: Dĺžka cestných komunikácií v regiónoch Orava a Kysuce k 1.1.2011.....	39
Tab. 13: Hustota cestnej siete v regiónoch Orava a Kysuce k 1.1.2011.....	39
Tab. 14: Ekonomicky aktívne obyvateľstvo v regiónoch Kysuce a Orava.....	43
Tab. 15: Počet uchádzačov o zamestnanie podľa vekových kategórií v regiónoch Kysuce a Orava.....	44
Graf 1: Vývoj počtu obyvateľstva regiónov Kysuce a Orava.....	24
Graf 2: Veková pyramída regiónu Kysuce v rokoch 2001 a 2009.....	26
Graf 3: Veková pyramída regiónu Orava v rokoch 2001 a 2009.....	26
Graf 4: Podiel obyvateľstva Oravy a Kysúc podľa vekových skupín v rokoch 2001 a 2009.....	27
Graf 5: Vzdelanostná štruktúra regiónu Kysuce a Orava v roku 2001.....	31
Graf 6: Prírodný prírastok obyvateľstva regiónov Kysuce a Orava.....	35
Graf 7: Mechanický pohyb obyvateľstva regiónov Kysúc a Oravy v období 2001 – 2009.....	36
Graf 8: Miera evidovanej nezamestnanosti v regiónoch Kysuce a Orava.....	43
Obrázok 1: Železničná sieť regiónov Orava a Kysuce.....	40
Mapa 1: Fyzicko-geografické pomery regiónu Kysuce a Orava.....	14
Mapa 2: Podiel rímsko-katolíckej cirkvi v regiónoch Kysuce a Orava v roku 2001.....	29
Mapa 3: Podiel vysokoškolsky vzdelaného obyvateľstva v regiónoch Kysuce a Orava.....	31

## ÚVOD

Orava a Kysuce predstavujú dva historické regióny, ktoré sa rozprestierajú v severnej časti Slovenska. Dva veľmi podobné regióny, ktorých severné hranice tvoria hranicu s Českou a Poľskou republikou. Ich história je spätá s chudobou a náročnými podmienkami na život. Obyvatelia týchto regiónov dokázali na úplne neúrodných pôdach vybudovať polia, na ktorých pestovali nenáročné plodiny a tak si dokázali zabezpečiť obživu.

Jedným z cieľov tejto práce je poukázať na historický vývoj regiónov a porovnať životné podmienky obyvateľstva a analyzovať premeny ktoré nastali pri transformácií z poľnohospodárskeho zamerania týchto regiónov na priemyselné typy. Poukážem na rozdiely vo fyzicko-geografických pomeroch a bariérach, ktoré vytvára členitý reliéf a priamo pôsobí na rozloženie obyvateľstva. Najväčšiu váhu v práci bude prikladať humánno geografickým pomerom. V jednej z kapitol vytvorím stručnú humánno-geografickú charakteristiku oboch regiónoch a následne v ďalšej kapitole sa budeme venovať podrobnej analýze humánno-geografických pomerov. Komparatívnou metódou zhodnotíme vybrané aspekty a vyvodíme dôsledky vzniknutých rozdielov.

Pokúsime sa porovnať vývoj obyvateľstva v období 1996 – 2009 v týchto regiónoch a poukázať na faktory prirodzeného pohybu obyvateľstva, ktoré ovplyvňovali tento vývoj. Ďalšou významnou témou, ktorej sa budem venovať v tejto práci je nezamestnanosť a pracovné príležitosti v týchto regiónoch a ako pôsobí dostupnosť pracovných miest na život obyvateľstva a vývoj celého regiónu. Ako sa vyvíja miera evidovanej nezamestnanosti v rokoch 2001 až 2009, budeme sa snažiť poukázať na obdobie začatia svetovej krízy a dopad na život obyvateľstva v týchto regiónoch. Dostupnosť pracovných príležitostí, alebo pracovných miest úzko súvisí s dopravnou infraštruktúrou. Zhodnotíme a porovnáme cestnú aj železničnú dopravu a analyzujeme, ktorý región disponuje s väčšou hustotou dopravnej siete.

V závere sa pokúsime celkovo zhodnotiť a porovnať tieto dva regióny. Pokúsime sa dokázať, že aj napriek tomu, že tieto regióny sa na prvý pohľad javia veľmi podobne, po hlbšom preskúmaní a zhodnotení štatistických dát sa odlišujú v určitých vybraných aspektoch.

# 1 DEFINÍCIA POJMOV, METODIKA PRÁCE A ZHODNOTENIE LITERATÚRY

## 1.1 Definícia pojmov

### Komparácia

Vyhľadávanie objektov alebo javov, ktoré majú spoločnú črtu alebo črty. Metóda zisťovania zhodných alebo rozdielnych vlastností pozorovaných entít. Darwina viedla táto metóda k vytvoreniu vývinovej teórie. V medicíne sa často porovnávajú normálne hodnoty (napr. biochemických parametrov) s hodnotami patologickými. Porovnanie (komparácia) je všeobecná metóda poznávania, ktorá je použiteľná vo všetkých vedách a v mnohých vedách sa aj používa. V niektorých nadobúda zvláštny význam a porovnávací výskum sa v nich konštituuje ako špecifický odbor alebo ako výskumná špecializácia (komparatistika). Komparácia (porovnanie) je všeobecná operácia myslenia, ktorá vyúsťuje do zistenia, či sú dva predmety alebo javy rovnaké (totožné), podobné alebo odlišné. Ten istý jav môže byť z istého hľadiska podobný, ale z iného hľadiska odlišný, preto si treba uvedomiť (a v komunikácii spresniť) hľadisko, z ktorého sa porovnanie uskutočňuje ([www.ii.fmph.uniba.sk](http://www.ii.fmph.uniba.sk), 10.5.2011).

### Región

Región ako pojem má svoje miesto v rôznych vedných disciplínach, no podľa názoru mnohých regionalistov je východiskom pre definovanie regiónu ako objektu regionálnej politiky jeho geografický význam. Za najvýstižnejšiu definíciu regiónu pokladáme definíciu V. Lauka (1990), ktorá znie: „Región je zložitý dynamicky priestorový systém, ktorý vznikol na zemskom povrchu na základe interakcie prírodných a socioekonomických javov“ (Bašovský, Lauko, 1990). Tejto tematike sa venovala aj K. Hajasová (2000) a E. Rajčaková (2005).

Demek (1987) definuje región ako územie (časť krajinnej sféry), ktoré sa súborom vlastností, stavov a javov odlišuje od susedných (prípadne) ďalších oblastí, pričom táto jednota je objektívnou podmienkou a zákonným výsledkom vývoja daného územia.

Podľa § 2, písm. a) zákona č. 503/2001 Z. z. NR SR o podpore regionálneho rozvoja (v znení neskorších predpisov) je región „*územne vymedzený priestor na tvorbu a uskutočňovanie regionálnej a štrukturálnej politiky na úrovni druhého alebo tretieho stupňa klasifikácie štatistických územných jednotiek.*“

Rada Európy v návrhu charty o regionalizácii (Draft Community Charter of Regionalisation, 1988 In Plai, 1994) preferuje definíciu, ktorá v sebe zahŕňa dnes tak preferovaný ľudský rozmer a definuje región ako územie, ktoré z geografického hľadiska vytvára výraznú entitu alebo zoskupenie podobných území na báze historickej kontinuity a ktorého obyvateľstvo spájajú určité spoločné črty a pranie udržať a ďalej rozvíjať svoju identitu s cieľom podnecovať kultúrny, sociálny a hospodársky rozvoj.

Korec (2005) definuje región ako časť krajiny určitého taxonomického rádu, t.j. hranicami jednoznačne definované územie, ktoré má požadované kvalitatívne a kvantitatívne charakteristiky a určitú pozíciu v hierarchickej (geografickej) organizácii spoločnosti.

Podľa Mičiana (1986), konečným cieľom štúdia regiónov je spoznať vzájomné vzťahy medzi neživou a živou prírodou, obyvateľstvom, teritoriálno-výrobnými komplexmi, dopravnými systémami, systémami osídlenia atď., t. j. pochopiť región ako syntetickú, komplexnú územnú jednotku, ako celostný systém.

Hartshorne (1959) chápal región ako územie so špecifickou polohou, ktoré sa istým spôsobom odlišuje od iných území, a ktoré sa rozprestiera tak ďaleko, ako sa rozprestiera daná, vyčleňujúca ho črta.

### **Prihraničný región**

Je región rozprestierajúci sa pozdĺž hranice, jeho vymedzenie však nie je vonkoncom jednoduchá záležitosť. V podstate nie je možné úplne presne a jednoznačne určiť a v geografickom priestore oddeliť prihraničný región od regiónu vnútroštátneho, pretože medzi nimi neexistuje žiadna ostrá hranica. Vždy záleží len od dopredu zvoleného kritéria. Najadekvátnejšie sa javí označenie prihraničného regiónu ako územia, z ktorého je možná denná dochádzka obyvateľstva do zamestnania, do škôl, za službami a za sociálnymi kontaktmi na územie z druhej strany príslušnej hranice (Halás, 2002).

## **Kysuce**

Je to prihraničný región, ktorý sa nachádza v Žilinskom kraji v severozápadnom kúte Slovenska. Tvorí ho okresy **Čadca a Kysucké Nové Mesto**. Zo severu susedí s Poľskom, z východu s Oravou, z juhu ho ohraničuje Horné Považie a po celej západnej strane sa tiahne hranica s Českou republikou ([www.mojeslovensko.sk/kysuce-region](http://www.mojeslovensko.sk/kysuce-region), 18. 4. 2011).

## **Orava**

Je to prihraničný región, ktorý sa nachádza v Žilinskom kraji a tvoria ho okresy **Dolný Kubín, Tvrdošín a Námestovo**. Prirodzene možno Oravský región rozdeliť na dve časti. Južnú časť - Dolná Orava s centrom **Dolný Kubín** a severnú časť – Horná Orava s centrami **Tvrdošín** a **Námestovo**. Orava susedí na severe s Poľskom, z juhozápadu s asi najznámejším turistickým regiónom Liptov a so západu s Kysucami a Horným Považím ([www.mojeslovensko.sk/orava-region](http://www.mojeslovensko.sk/orava-region), 18.4.2011).

## 1.2 Metodika práce a zhodnotenie literatúry

Metodikou práce Vám priblížime ako sme postupovali v skúmaní a vytváraní komparácií pri splňaní zadaných cieľov bakalárskej práce. V práci sme sa venovali komparáciou fyzicko-geografických a humánno-geografických pomerov. Za prvý krok považujeme zozbieranie štatistických dát a materiálov, publikácií, ktoré sa zaoberajú problematikou pojmu región a tematikou regiónov severného Slovenska nazývanými Orava a Kysuce.

V prvej kapitole sme sa venovali polohe týchto regiónov, kde sme pracovali s Atlasom krajiny Slovenskej republiky (2002).

V nasledujúcej kapitole sme charakterizovali historický vývoj regiónov, kde sme čerpali z rôznych internetových zdrojov a prevažne z diel ako sú Kysucké premeny (1987) od Rudolfa Geráta a Premeny Oravy (1985) od autor Milana Mikláša a Petra Hubu. Veľmi nápomocnou literatúrou pri tvorbe tejto kapitole bola publikácia od D. Zemečíkovej s názvom Pramene z histórie Oravy (2005).

V tretej kapitole sme sa venovali prírodným podmienkam (fyzicko-geografickej charakteristike) u oboch regiónoch. Čerpali sme taktiež z diel Kysucké premeny a Premeny Oravy a ďalšou nápomocnou literatúrou nám bolo dielo Čadca, monografia mesta (2005), ktorú zostavili R. Gerát, M. Ščúryová, J. Velička. Tému Kysuce sa venovali aj Peter Maráky a RNDr. Ladislav Šeliga v diele Čadca a okolie (1981).

V nasledujúcej kapitole sa venujeme už samotnej komparácií, kde sme vychádzali z dát získaných zo Štatistického úradu Slovenskej republiky, ktoré sme spravovali do tabuliek a v prípade potreby do grafov. Pri komparácií základných demografických ukazovateľov sme čerpali z publikácie Základy geografie obyvateľstva (1992), ktorú publikoval Jozef Mládek. V práci sme čerpali aj z množstva internetových zdrojov.

## 2 POLOHA REGIÓNOV

Kysuce a Orava sú prihraničné regióny nachádzajúce sa v severozápadných častiach Slovenska. Patria do Žilinského kraja. Práve ich geografická poloha zohráva v daných regiónoch veľkú úlohu. Regiún Kysuce sa nachádza v severozápadnej časti Slovenskej republiky a priamo susedí s dvoma štátmi – Českou republikou a Poľskou republikou. Bod, v ktorom sa stretávajú hranice práve týchto dvoch štátov sa nachádza v katastri obce Čierne, ktorá spadá pod okres Čadca. Rozloha regiónu je 935 km<sup>2</sup>. Regiún pozostáva s dvoch okresov.

Jeho najväčším okresom je okres Čadca, ktorý tvorí aj severnú hranicu po celej svojej šírke, zahŕňa 20 vidieckych sídel a tri mesta. Medzi ne patrí aj mesto Čadca, ktoré je významným hospodárskym, administratívnym a kultúrnym centrom Kysúc. Južne od neho sa nachádza okres Kysucké nové mesto, ktorý pozostáva zo 14 obcí z ktorých iba jedna má štatút mesta a to je Kysucké Nové Mesto, ktoré je zároveň sídelným mestom okresu.

Tab. 1: Základné údaje o okresoch regiónu Kysuce za rok 2009

Okres	Obce	Mestá	Rozloha (km <sup>2</sup> )	Počet obyvateľov	Hustota zaľudnenia
Čadca	20	3	761	92 455	121,49
Kysucké Nové Mesto	13	1	173,7	34 042	196,77

Zdroj: ŠÚ SR

Orava sa rozprestiera východným smerom od Kysúc. Ich spoločnú hranicu tvoria spoločné hranice okresu Čadca a okresov Námestovo a Tvrdošín. Na území s rozlohou 1661 km<sup>2</sup> sa celkovo nachádzajú 3 okresy. Najsevernejšie sa rozprestierajúcim okresom je Námestovo. Jeho rozlohou 691 km<sup>2</sup> sa stáva najväčším okresom regiónu Orava. Námestovo je prihraničný okres. Susedí s Poľskou republikou. Dolný Kubín sním zdieľa jeho južnú hranicu. Posledným okresom je Tvrdošín, ktorý leží v juhovýchodnej časti regiónu. Členíme ho na 13 vidieckych obcí a 2 mestá. Od štátnej hranice s Poľskom je mesto Tvrdošín vzdialené po cestných komunikáciách len 12 km, čo mesto zaraďuje do pozície prihraničného regiónu s Poľskom.

Tab. 2: Základné údaje o okresoch regiónu Orava za rok 2009

Okres	Obce	Mestá	Rozloha (km <sup>2</sup> )	Počet obyvateľov	Hustota zaľudnenia
<b>Námestovo</b>	23	1	691	59 379	85,93
<b>Dolný Kubín</b>	23	1	490,3	39 540	80,64
<b>Tvrdošín</b>	13	2	479	35 996	75,15

Zdroj: ŠÚ SR

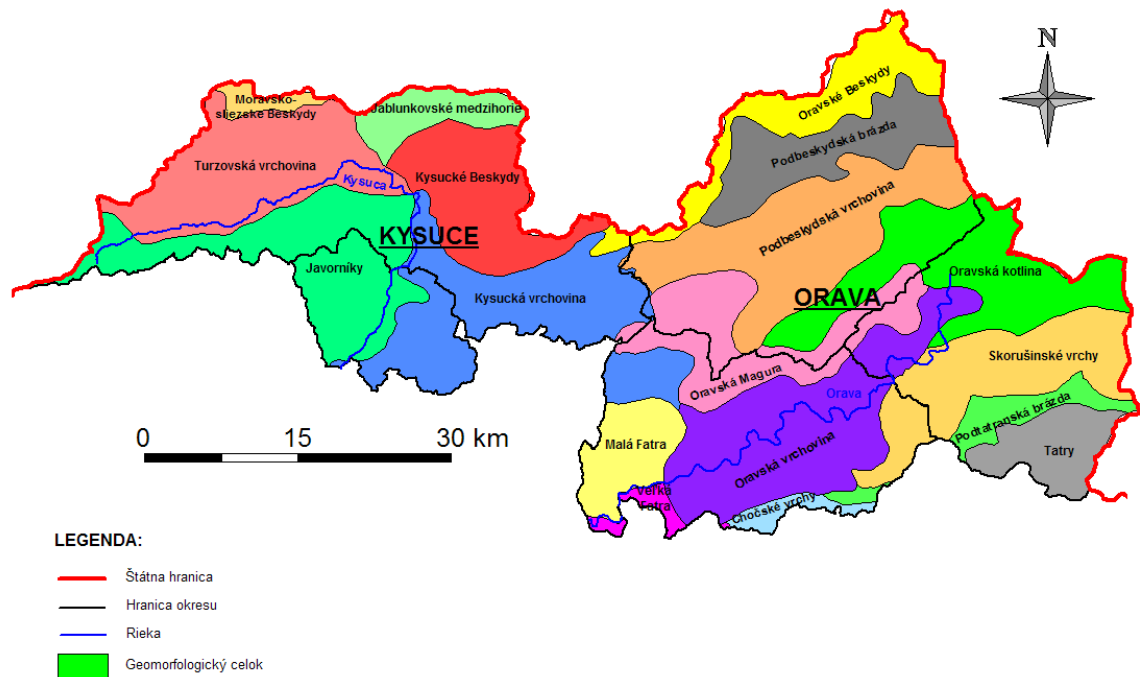
Regióny spolu predstavujú rozlohu o veľkosti 2 596 km<sup>2</sup>. Hranice regiónov sa tiahnu pohoriami, územie má mnohotvárnú, bohatú a zachovalú prírodu. Pestrá geologická minulosť podmienila na malom území vznik viacerých špecifických prírodných zvláštností. Takmer pravidelné striedanie vrškov a dolín (zníženín a vyvýšenín) v smere od severu na juh. (Mikláš, Huba, 1985) Pásmovité pohoria sú usporiadané ako kulisy niekoľko krát za sebou.

Orava je v severných oblastiach ohraničená Oravskými Beskydami. Smerom na východ hranice zasahujú do Západných Tatier. Z juhu je Orava ohraničená hrebeňom najsevernejšieho výbežku Veľkej Fatry, ktorú od veľkofatranského pohoria oddeľuje rieka Váh. Nasleduje hrebeň Chočských vrchov. Západnú stranu regiónu ohraničuje Malá Fatra. Severne od Malej Fatry sa rozprestiera Kysucká vrchovina, ktorá vyplňa južnú časť Kysuckého regiónu. Jeho západnú časť lemujú Javorníky. Severnú časť vyplňajú Moravsko-sliezske Beskydy a smerom na východ sa týčia Kysucké Beskydy s najvyšším pohorím Veľká Rača (1236 m), ktoré patrí medzi hlavné symboly Kysúc. Územím Kysuckého regiónu preteká rieka Kysuca, ktorá pramení v okrese Čadca v obci Makov a preteká stredom okresu Kysucké Nové Mesto ústí pri Žiline do rieky Váh. Oravský región diagonálne rozdeľuje rieka Orava, ktorá vyteká z Oravskej priehrady v okrese Tvrdošín a pokračuje do Dolného Kubína, kde sa pri Kraľovanoch vlieva do Váhu.



### 3 FYZICKO – GEOGRAFICKÁ CHARAKTERISTIKA KYSÚC A ORAVY

Mapa 1: Fyzicko-geografické pomery regiónu Kysuce a Orava



#### 3.1 Klimatické pomery

Pestrá členitosť povrchu spolu s výraznou nadmorská výškou u oboch území spôsobuje, že podnebie je tu veľmi chladné a vlhké.

##### 3.1.1 Klimatické faktory regiónu Kysuce

Z klimatického hľadiska patria Kysuce do troch klimatických oblastí. Teplá oblasť zasahuje od juhu pozdĺž doliny Kysuce po Kysucké Nové Mesto (do výšky 400 m . m.). Mierne teplé sú doliny riek Kysuca, Bystrica a Čierňanka s príahlymi svahmi (do výšky 880 m) a chladné sú vrcholové časti pohorí (Rudolf Gerát, 1987).

Územie je súčasťou širšej oblasti ležiacej na rozhraní oceánskych a kontinentálnych vplyvov, kde sa v priebehu roka niekoľkokrát vystriedajú vzduchové hmoty rozličných vlastností. Oceánske prúdenie zmierňuje rozdiely medzi letom a zimou, spôsobuje väčšiu oblačnosť, väčšie množstvo zrážok a častejší výskyt hmiel. (R. Gerát, M. Ščúryová, J. Velička, 2005).

Mierne teplá klimatická oblasť s miernou teplotou a veľkou vlhkosťou zaberá prevažnú časť územia.

Vplyvy kontinentálnych vzduchových hmôt pôsobia opačne a prejavujú sa predovšetkým zvýšením letných teplôt a chladnejším zimným obdobím. (P. Maráky, L. Šeliga).

Klíma mesta Čadca je do veľkej miery ovplyvnená jeho dolinovou polohou a to konkrétne veľké výškové rozpätie medzi dnom podolia a jeho horskou obrubou. Doliny na tomto sú orientované v smere prevládajúcich vetrov. Vo vyšších polohách podolia pribúda oblačnosť a znižuje sa rozdiel medzi letnými a zimnými teplotami. Zimy sú teplejšie a letá chladnejšie. Osobitne charakteristické je klesanie teploty a s pribúdajúcou výškou pribúdajú aj zrážky.

Dno Hornokysuckého podolia má naopak výraznejšie teplotné a zrážkové rozdiely medzi letným a zimným obdobím a vyznačuje sa veľkým počtom dní s teplotnou inverziou. (P. Maráky, L. Šeliga).

Čadca má počas roka priemerne iba 38 slnečných dní. Ročný úhrn zrážok je v rozmedzí 850 – 900 mm. Ročne je v oblasti 125 – 140 zrážkových a 130 – 140 oblačných dní. Snehová pokrývka sa na území udrží 90 až 110 dní v roku. (Rudolf Gerát, 1987). Tieto hodnoty ovplyvňuje nadmorská výška.

### **3.1.2 Klimatické faktory Oravy**

Územie Oravy leží z väčšej časti v chladnej oblasti, čo zapríčiňuje jej zemepisná poloha a nadmorská výška. Na Oravskom území je výrazná členitosť povrchu. Nájdeme tu aj miesta, ktoré spadajú pod chladné horské a studené horské obvody. Chladné horské pásmo sa prevažne nachádza v okrese Námestovo v severných častiach územia v okolí Babej hory (1 725 m n. m.) a v oblasti vrchu Pilsko (1 557 m n. m.). Obe územia sú súčasťou Oravských Beskýd. Rovnaké klimatické podmienky sú charakteristické pre oblasť vrchu Kubínskej Hoľa (1 346 m n. m.), je druhý najvyšší vrch Oravskej Magury, vypínajúci sa priamo nad mestom Dolný Kubín. Medzi posledné väčšie oblasti chladného horského pásma patrí oblasť vrchu Osobitá (1 687 m n. m.), ktorá je súčasťou Západných Tatier.

Studené horské pásmo zasahuje do Oravského regiónu v oblasti južných hraníc okresu Tvrdošín. Vodná plocha Oravskej priehrady, spolu s jej blízkym okolím a zároveň

s úzkym pásom doliny Oravy sa nachádza v miernej teplej oblasti, mierne teplom, veľmi vlhkom, vrchovinovom obvode.

Ročné teplotné pomery ukazujú, že územie Oravy patrí k najchladnejším oblastiam Slovenska. Dolina Oravy, Oravská kotlina majú priemernú ročnú teplotu 5 – 6 °C, Oravská Magura 4 -5 °C, na Skorušine a Chočských vrchoch sa teplota znižuje na 3 – 4 °C, v Oravských Beskydách na 2 °C, vo vnútri pohoria Roháčov klesá pod 2 °C a v najvyšších častiach Roháčov pod 0 °C (M. Mikláš, P. Huba, 1985).

Z globálneho hľadiska medzi najchladnejšie mesiac v roku patrí január. Zima je tu drsná a do značnej miery aj dlhá. Zima začína pravidelne už v októbri a ešte v apríli sa vyskytujú dni so silnými mrazmi. Letá na území Oravy sú veľmi krátke. Najteplejším mesiacom je júl. Letné teploty sa vyšplhajú aj nad 30 °C, ale v dôsledku toho, že v letných mesiacoch sú výdatné zrážky, letá bývajú zvyčajne mierne.

Pre Oravu sú typické reliéfové zrážky, podmienené členitosťou územia. Výrazným vlhkým kútom Oravy je západná časť Oravskej Magury so zrážkami 1 000 – 1 200 mm. Veľa zrážok má i hlavný hrebeň Oravských Beskýd, Chočských vrchov a Skorušín (vo všetkých 1 200 – 1 400 mm) a Roháčov (1 400 – 1 800 mm). V najvyšších častiach Roháčov zrážky predstavujú 1 800 – 2 000 mm (M. Mikláš, P. Huba, 1985).

Centrálnu časť Oravskej kotliny môžeme zaradiť medzi výnimky, pri ktorých neplatí pravidlo, že so stúpajúcou nadmorskou výškou pribúda aj množstvo zrážok. Dôsledkom je, že kotlina leží v tieni vysokých pohorí. Priemerný ročný úhrn zrážok tu dosahuje asi 800 mm. Veterný režim Oravy je veľmi zložitý a závislý od orografického systému kraja. Najčastejšie vetry fúkajú zo severu až severozápadu. Tieto bývajú najchladnejšie. Západné vetry prinášajú v letnom období ochladenia a v zime zasa prevažne oteplenie, kým pri východnom prúdení je to opačne.

### **3.2 Geomorfologické pomery**

Celé územie Kysúc a Oravy patrí podľa najnovšieho regionálne – geomorfologického členenia územia Slovenskej republiky do provincie Západných Karpát. Členitosť reliéfu je typické pre Karpaty, najvyššie miesto Oravy dosahuje vrchom Baníkov (2179 m n. m.) v Západných Tatrách, najnižšie 438 m n. m. na sútoku rieky Oravy s riekou Váh. Výšková členitosť na Kysuciach sa pohybuje v rozpätí od 325 m n. m Kysuckou bránou pri obci Rudinka až po najvyšší vrch Veľká Rača s 1236 m n. m.

Jednou z charakteristických črt karpatskej sústavy sú pásmovité pohoria tiahnuce sa pozdĺžne vedľa seba, medzi ktorými sa nachádzajú zaklesnuté širšie, či užšie zníženiны – kotliny a doliny, sústredujúce zväčša ľudské aktivity – sídelné útvary (mestá a obce). Na severe a severozápade sa rozprestiera mohutné horské pásmo Oravských Beskýd. Najvyššou a zároveň najkrajšou časťou je vrchol Babia hora (1725 m n. m.), ktorý tvorí mohutnú klenbu prehnutú na juh s radiálne usporiadanými výbežkami. Vysoké pohraničné pásmo Oravských Beskýd prechádza na južnej strane do pomerne širokej zníženiны nazývanej Podbeskydská brázda. Na juh od Podbeskydskej brázdy pokračuje pomerne vyššie a značne rozčlenené územie Podbeskydskej vrchoviny, ktorá v juhovýchodnej časti územia Oravy prechádza do zníženiны nazývanej Oravská kotlina, ktorá je z veľkej časti zaliata Oravskou priehradou. Pomerne široký pás územia Oravy od Párnice po Oravskú kotlinu patrí Oravskej vrchovine, ktorá sa vyznačuje pestrým a členitým reliéfom, odrážajúcim rozmanitosť geologického podkladu. Pokračovaním Podchočskej brázdy smerom na juhovýchod je Podtatranská brázda. Južnú hranicu Oravy tvorí hrebeň najsevernejšieho výbežku Veľkej Fatry. Takmer stredom územia sa tiahne horský val Oravská Magura, ktorej časť zasahuje do Kysuckej vrchoviny. Najvyšším vrchom Kysuckej vrchoviny, Púpovým vrchom (1095 m n. m.), prechádza hranica územia Oravy s územím regiónu Kysúc.

Severozápadnú nevelkú plochu zaberajú Moravsko-Sliezke Beskydy a na severovýchode Jablunkovské medzihorie, kde prevláda nízkovrchovinný a pahorkatinný reliéf. Podstatnú časť Západných Beskýd zaberá Turzovská vrchovina. Veľmi zaujímavou a významnou časťou Turzovskej vrchoviny je Hornokysucké Podolie. Predstavuje rozsiahlu eróznou-denudačnú zníženiinu východo-západného a severo-južného smeru. Západne od Čadce ho tvorí dno doliny Kysuce. V kysuckom podolí prevažuje pahorkatina až nižšia vrchovina. Pomerne rozsiahle plochy na nive Kysuce a Čierňanky zaberá rovinný reliéf, ktorý je takmer celý odlesnený a poľnohospodársky využívaný. Koncentrujú sa na ňom všetky významné sídla, komunikácie a priemysel. Východná časť územia patrí do oblasti Stredných Beskýd, a to do skupiny Kysuckých Beskýd. Juhozápadnú hranicu tvoria Javorníky s najvyšším pohorím Veľký Javorník (1071 m n. m.).

### 3.3 Hydrológia

Ako môžeme vidieť v Atlase Slovenskej republiky na mape Oľgy Majerčákovej s názvom Povodia hlavných tokov s hydrologickou bilanciou, územie regiónov Kysúc a Oravy patrí do povodia rieky Váh.

Rieky prameniace na území Oravy patria do povodia rieky Oravy okrem Sestrčského potoka pri Malatinej. Hlavnými zdrojnicami tejto rieky sú Biela Orava spolu s Čiernou Oravou (na území Poľska). Významné prítoky sú Hruštinka, Studený potok a Jelešna. Orava sa vlieva do rieky Váh pri Kral'ovanoch. Predstavuje hlavný tok regiónu o dĺžke 111,3 km.

Najväčším vodným tokom na Kysuciach je rieka Kysuca. Jej dĺžka toku je 66,6 km, čo predstavuje skoro polovicu rieky Oravy. Jej najvýznamnejšími prítokmi sú Bystrica a Čierňanka. Kysuca preteká celým územím regiónu Kysúc, pričom na hornom toku tečie zo západu na východ, za Čadcou sa stáča a ďalej pokračuje južným smerom. Kysuca ústí do rieky Váh pri Žiline.

Najväčším vodným dielom na Orave je Oravská priehrada. Vznikla na území bývalých obcí ako Ľavkov, Osada, Slanica, Hámre, Ústie nad Oravou a časť Námestova. Jej význam spočíva vo výrobe elektrickej energie a regulácií prietoku. Aj na Kysuciach bola vybudovaná priehrada na rieke Bystrica v obci Nová Bystrica. V súvislosti s výstavbou tohto vodného diela boli zrušené a vysídlené obce Harvelka a Riečnica. Vodné dielo má vodárenskú funkciu, zásobuje pitnou vodou Žilinu, Kysucké Nové Mesto a Čadcu. Vodná nádrž Bystrica s plochou 1,8 km<sup>2</sup> predstavuje oproti Oravskej priehrade (35 km<sup>2</sup>) len veľmi malú vodnú plochu.

Orava predstavuje bohatší región na vodné plochy a rieky ako región Kysuce.

### 3.4 Pôdy

Pôda ako zložka prírodného prostredia je tak ako všade inde poznamenaná ľudskou činnosťou v pozitívnom i negatívnom zmysle (Rudolf Gerát, 1987).

V pohoriach veľkému výškovému rozpätiu zodpovedá určité pásmovité zoradenie pôdnych typov (Mičian 1965). Pôdny kryt Kysuckého územia tvoria prevažne hnedé pôdy, ktoré sú vo vyšších polohách nahradené podzolovými pôdami. V údolí Kysuce sa nachádzajú fluvizeme. Na Oravskom území tiež prevládajú hnedé pôdy, Na vápencových

horninách Malej Fatry a Západných Tatier sa vyvinul ďalší pôdny typ, a to rendzina. V Oravskej kotline sa vyskytujú zväčša ilimerizované pôdy. Pôdno-geografickou zvláštnosťou Oravskej kotliny je výskyt rašelinových pôd. Z pôdných typov tu prevládajú hlinito-piesočnaté pôdy. Horské a lesné pôdy sú kamenisté.

### **3.5 Rastlinstvo a živočíšstvo**

#### **3.5.1 Rastlinstvo**

Oravská aj Kysucká vegetácia je hospodárskou činnosťou človeka oproti pôvodnému stavu do veľkej miery pozmenená. Na celom území sú takmer úplne zničené pôvodné lesné porasty na aluviálnych útvaroch a na miernejších svahoch, kde pôdne pomery vyhovovali pre poľnohospodárstvo. Pôvodne najviac rozšírenými drevinami boli buk a jedľa. Boli nahradené hospodársky preferovaným smrekom. Vysadením smrekovej monokultúry sa zmenili aj rastlinné spoločenstvá. Sú tu charakteristické prvky horskej vegetácie. V horských dolinách sa zachovali horské jelšové lesy. Krovinné poschodie tvoria rôzne druhy vrb. Svojrázne klimatické a geologické pomery na Orave podmienujú vznik oravských rašelinísk. Na Kysuciach sa nachádzajú viaceré významné druhy rastlín ako ľalia zlatohlavá, horec jarný, šafran heuffelov, rosička okrúhlohlavá a na Oravskom území sibaldka rozprestretá, pyštek alpínsky a ďatelina lupinová.

#### **3.5.2 Živočíšstvo**

Živočíšstvo Oravy aj Kysúca patrí do eurosibírskej podoblasti. Živočíšne spoločenstvá majú charakter západokarpatskej podhorskej a horskej fauny. Z chránených živočíchov sa tu vyskytujú mlok karpatský, jež, vydra, rys ostrovid, medveď hnedý, vlk obyčajný. Z vtákov tu môžeme nájsť druhy ako škovránok poľný, jarabica poľná, jastrab obyčajný, myšiak hôrny, sokol, myšiar, bocian biely, tetov, sova dlhochvostá a drobné vtáctvo.

## **4 HUMANNO – GEOGRAFICKÁ CHARAKTERISTIKA KYSÚC A ORAVY**

### **4.1 Kysuce**

Región Kysuce má 126 497 obyvateľov, hustota zaľudnenia je 135 obyvateľov na km<sup>2</sup>. Obyvateľstvo tohto regiónu žije v 37 obciach. Z hľadiska počtu obyvateľov je najväčšou vidieckou obcou obec Oščadnica (5 701 obyvateľov, okres Čadca) a medzi najmenšie vidiecke obce patrí obec Rudinka (391 obyvateľov, okres Kysucké Nové Mesto). Obyvateľstvo žije prevažne vo vidieckych obciach (70 046 obyvateľov), čo predstavuje 55,3 % z celkového počtu. Najväčším mestom je Čadca, ktorá má 25 474 obyvateľov, je zároveň okresným mestom a centrom regiónu. Najväčším okresom je okres Čadca, ktorý predstavuje rozlohu o veľkosti 761 km<sup>2</sup> a má 92 455 obyvateľov. Hustota zaľudnenia okresu je 122 obyvateľov na km<sup>2</sup>. Okres Kysucké Nové mesto je výrazne menší okres s 34 042 obyvateľmi. Na 1 km<sup>2</sup> územia pripadá 197 obyvateľov. Na Kysuciach je menšia prevaha žien (50,3 %), čo predstavuje 63 767 žien. Na Kysuciach má dominantné postavenie slovenská národnosť s 97 % podielom. Index starnutia dosahuje hodnotu 115, čo predstavuje 115 obyvateľov v poproduktívnom veku na 100 obyvateľov v predproduktívnom veku. Priemerný vek obyvateľstva je 37 rokov. Prirodzený prírastok v regióne dosiahol hodnotu 97. Religióznou štruktúrou tu tvorí prevažne katolícke vierovyznanie. Kysuce patria medzi najviac nábožensky založené regióny Slovenskej republiky (ŠÚ SR, 2009).

### **4.2 Orava**

Na ploche 1660,3 km<sup>2</sup> žije 134 915 obyvateľov. Hustota zaľudnenia je 81 obyvateľov na 1 km<sup>2</sup>. Celý región pozostáva z 63 obcí, z toho 4 sú so štatútom mesta a zvyšok sú vidiecke obce. Najväčším mestom je Dolný Kubín, ktorý má 19 661 obyvateľov. Najväčšou vidieckou obcou je obec Zakamenné (5 152 obyvateľov, okres Námestovo). Obec Osádka s 143 obyvateľmi je najmenšou vidieckou obcou Oravy. Obyvateľstvo žije prevažne vo vidieckych obciach, čo predstavuje 67 % z celkového počtu. V mestách žije iba 33% obyvateľstva (44 794 obyvateľov). Najväčším okresom regiónu je okres Námestovo. Pozostáva s 24 obcí, kde spolu žije 59 379 obyvateľov. Je to rozlohovo najväčší okres. Na 1 km<sup>2</sup> pripadá 85 obyvateľov. Najmenším z okresov je Tvrdošín. Tvorí ho 15 obcí, z toho kde žije 35 996 obyvateľov. Hustota zaľudnenia je 75 obyvateľov na 1 km<sup>2</sup>. 99% obyvateľstva sa hlási k slovenskej národnosti. V obyvateľstve

prevládajú ženy. Index starnutia dosahuje hodnotu 87, čo predstavuje 87 obyvateľov v poproduktívnom veku na 100 obyvateľov v predproduktívnom veku. Priemerný vek obyvateľstva je 35 rokov. Prírodný prírastok dosiahol hodnotu 357. Okresy Oravského regiónu patria medzi okresy s najväčším prírodným prírastom v Slovenskej republike. Religióznou štruktúrou tu tvorí prevažne katolícke vierovyznanie (ŠÚ SR, 2009).

### **4.3 Historický vývoj**

#### **4.3.1 História regiónu Kysuce**

Kysuce historicky patrili do Trenčianskej stolice, neskôr do Považskej župy a teraz sú súčasťou Žilinského samosprávneho kraja. Charakter osídľovania Kysúc podmieňovala najmä valašská a kopaničiarska kolonizácia a odzrkadli sa tu aj tvar a členitosť reliéfu, ktoré neumožňovali kompaktné osídlenie. Druhou výraznou etapou sídelného rozvoja spadá do troch posledných desaťročí 19. storočia a súvisí so stavbou Košicko – Bohumínskej železnice. Tretie obdobie rozvoja Kysúc spadá do medzivojnového obdobia. Štvrté výrazné obdobie zahŕňa povojnové roky, kedy sa obnovila výroba závode Slovena v Čadci, vybudoval sa závod na výrobu automobilových súčiastok Tatra v Čadci, závod na výrobu ložísk ZVL v Kysuckom Novom Meste a mnohé iné závody. No napriek tomu však veľká časť ekonomicky aktívneho obyvateľstva odchádzala za prácou na Ostravsko. V rozmedzí rokov 1960 – 1985 sa budovali sídliská v Čadci, Kysuckom Novom Meste, Turzovke, ale aj v Krásne nad Kysucou. Prejavilo sa to značným prílivom obyvateľov z menších obcí oboch okresov do týchto miest. Tento trend je zreteľný i v posledných rokoch, avšak v podstatnej miere ho brzdí nedostatok bytov v mestách regiónu ([www.rrakysuce.sk](http://www.rrakysuce.sk), 19.5.2011).

#### **4.3.2 História regiónu Orava**

Stredoveké osídľovanie Oravy sa obmedzovalo najmä na povodie rieky Oravy a jej prítokov. Vtedajšie roľnícke obyvateľstvo nemalo záujem o hornaté časti, ktoré boli z poľnohospodárskeho hľadiska málo výnosné. V období vzniku uhorského štátu bol o Oravu celkovo malý záujem, na čo mala iste vplyv aj jej excentrická poloha. Územie Oravy patrilo v 13. storočí a v prvej polovici 14. storočia administratívne do Zvolenskej veľkožupy. Zvyšovaním strategického a hospodárskeho významu Oravy sa vyčlenila samostatná Oravská župa. V druhej polovici 15. storočia sa však už na Orave stretávame s kolonizáciou podľa valašského práva. Obchodné styky krajiny sa zameriavali predovšetkým na Poľsko a štáty na pobreží Baltického mora. Orava sa stala tranzitným



územím, z čoho jej plynuli určité zisky. Po celé stáročia hlavným zamestnaním obyvateľov Oravy bolo poľnohospodárstvo, spojené s chovom dobytky a pastierstvom. Hospodársky charakter Oravy sa začal podstatne meniť až po roku 1945 a najmä po februári 1948 rozsiahlou industrializáciou a socializáciou poľnohospodárstva ([www.oravskyhrad.estranky.sk](http://www.oravskyhrad.estranky.sk), 19.5.2011).

Po druhej svetovej vojne a vytvorení komunistického režimu v obnovenej ČSR došlo na Orave k rozsiahlym zmenám. Bola vybudovaná Oravská priehrada, dominantna severnej časti regiónu, vody ktorej zatopili obce Slanica, Osada, Oravské Hámre, Ústie a Ľavkovo. Vznikli významné priemyselné podniky ako OFZ, Tesla Orava, SEZ, ktoré dali Orave podobu moderného regiónu. Geopolitické zmeny po „nežnej“ revolúcii v roku 1989 viedli k rozpadu ČSR a vzniku SR ako demokratického štátu. Napriek tomu, že Oravu poznačili všetky problémy modernej doby, zachovala si svoj osobitý charakter ([www.orava.sk](http://www.orava.sk), 19.5.2011).

## **4.4 Obyvateľstvo**

### **4.4.1 Vývoj obyvateľstva v období 1996 – 2009**

Sčítanie počtu obyvateľov bezpochyby patrí medzi štatistiky s najdlhšou históriou. S rozvojom spoločnosti sa síce menil cieľ, rozsah a metódy zisťovania a spracovania výsledkov, ale cenzy stále zostávali nenahraditeľným prameňom údajov o obyvateľstve na danom území a jeho vývoji v danom období (<http://portal.statistics.sk>, 03.07.2010).

Počty obyvateľov v týchto regiónoch boli už v minulosti ovplyvňované viacerými faktormi. Ťažké životné podmienky, nedostatok pracovných príležitostí, skorá úmrtnosť mužov v dôsledku zlého zdravotného stavu spôsobeného náročnou fyzickou prácou, slabou zdravotníckou starostlivosťou. Hlavne nedostatok pracovných príležitostí a nedostatok finančných prostriedkov spôsobovalo v minulosti veľké vystáhovalectvo.

Počet obyvateľov na Orave od roku 1996 neustále narastá. V roku 1996 mala Orava 126 627 obyvateľov a v priebehu 13 rokov vzrástol počet obyvateľov o 8 218 obyvateľov, čo predstavuje v priemere 632 obyvateľov ročne. Veľkú zásluhu na tom má vekové zloženie obyvateľstva a isté spojenie by sme mohli hľadať aj v religióznej štruktúre obyvateľstva. Oravu tvorí prevažne obyvateľstvo v produktívnom veku, ktoré ma najväčšiu zásluhu na veľkom prirodzenom prírastku tohto regiónu.

Na grafe č. 1 môžeme pozorovať každoročný nárast obyvateľstva, čo do budúcnosti predstavuje pre tento región priaznivé prínosy. Najväčší nárast obyvateľstva môžeme pozorovať na Hornej Orave v okrese Námestovo, ktoré malo v roku 2009 59 379 obyvateľov, čo predstavuje o 5 741 obyvateľov viac ako mal okres v roku 1996.

Tab. 3: Vývoj obyvateľstva Kysúc v období 1996 - 2009

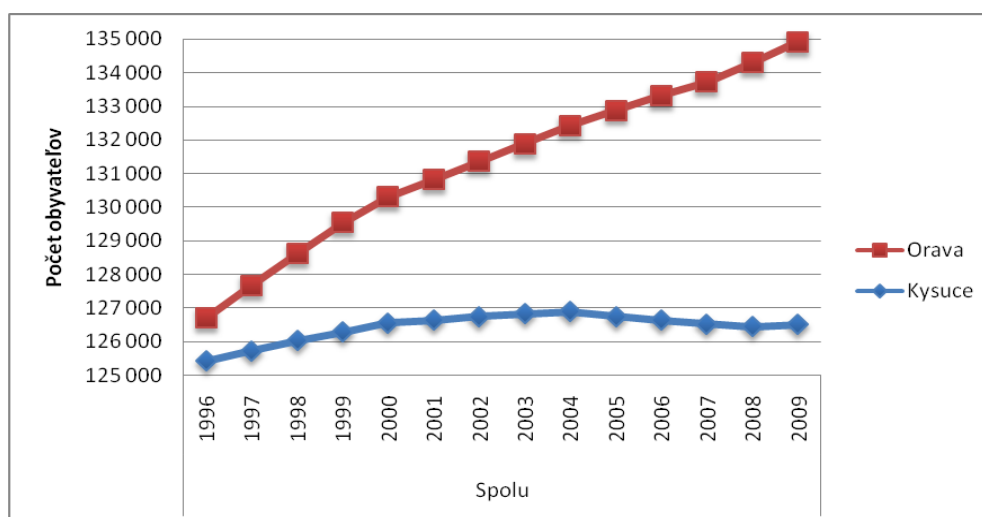
Stav obyvateľstva regiónu Kysúc ku koncu obdobia (k 31.12.) v období 1996 - 2009							
Rok	1996	1997	1998	1999	2000	2001	2002
Okres Čadca	92 300	92 540	92 689	92 869	93 024	92 822	92 876
Okres KNM	33 125	33 178	33 340	33 416	33 532	33 818	33 862
<b>Región Kysuce</b>	<b>125 425</b>	<b>125 718</b>	<b>126 029</b>	<b>126 285</b>	<b>126 556</b>	<b>126 640</b>	<b>126 738</b>
Rok	2003	2004	2005	2006	2007	2008	2009
Okres Čadca	92 958	92 944	92 791	92 651	92 527	92 424	92 455
Okres KNM	33 858	33 944	33 950	33 979	33 999	34 010	34 042
<b>Región Kysuce</b>	<b>126 816</b>	<b>126 888</b>	<b>126 741</b>	<b>126 630</b>	<b>126 526</b>	<b>126 434</b>	<b>126 497</b>

Zdroj: ŠÚ SR

Kysucký región zaznamenal v minulosti veľké pohyby obyvateľstva. V dôsledku málo rozvinutého priemyslu na Kysuciach si muselo veľa Kysučanov hľadať prácu v okolitých regiónoch. Veľké množstvo odchádzalo za prácou na Ostravsko a zvyšný hľadali pracovné príležitosti v oblasti Žiliny. Ako si môžeme všimnúť na grafe č. 1 Kysuce nezaznamenali výrazný nárast obyvateľstva v tomto skúmanom období. Ovplyvnilo to hlavne veľké množstvo obyvateľstva v poproduktívnom veku a zároveň väčšia úmrtnosť, ktorá negatívne ovplyvnila prirodzený pohyb obyvateľstva.

V roku 2005 a 2007 zaznamenali Kysuce prirodzený úbytok obyvateľstva. V roku 1996 mal Kysucký región 125 425 obyvateľov. Počet obyvateľov rástol až do roku 2006, kedy počet obyvateľov na Kysuciach bol 126 630 obyvateľov. Práve od roku 2006 sme zaznamenali na Kysuciach pokles obyvateľstva, ktorý sa sústreďuje prevažne na Horných Kysuciach v okrese Čadca. Veľkú zásluhu na tom môže mať väčšia migrácia obyvateľstva z dôvodu redukovania stavu pracovných miest na Ostravsku.

Graf 1: Vývoj počtu obyvateľstva regiónov Kysuce a Orava



Zdroj: ŠÚ SR

Ako si môžeme všimnúť na grafe č. 1, krivky jednotlivých regiónov sú úplne odlišné. Kde na jednej strane krivka zobrazujúca vývoj počtu obyvateľov Oravy má stúpajúci charakter, krivka znázorňujúca obyvateľstvo Kysúc stagnuje. Pozorujeme tu veľké odlišnosti v jednotlivých častiach každého regiónu. Región Orava pozostáva z 3 okresov, ktoré každoročne zaznamenávajú nárast obyvateľstva, to je dôvodom tak pravidelne stúpajúcej krivky. Naopak na Kysuciach okres Čadca zaznamenáva veľký pokles obyvateľstva a okres Kysucké Nové Mesto zaznamenal nárast. Dochádza k vyrovnávaniu stavu počtu obyvateľstva a k väčšej migrácii smerom k žilinskému okresu z dôvodu pracovných príležitostí.

Tab. 4: Vývoj obyvateľstva Oravy v období 1996 - 2009

Stav obyvateľstva regiónu Oravy ku koncu obdobia (k 31.12.) v období 1996 - 2009							
Rok	1996	1997	1998	1999	2000	2001	2002
Okres Námestovo	53 638	54 189	54 797	55 366	55 872	56 262	56 658
Okres Tvrdošín	34 123	34 377	34 561	34 723	34 905	35 154	35 309
Okres Dolný Kubín	38 936	39 101	39 249	39 442	39 530	39 393	39 388
<b>Región Orava</b>	<b>126 697</b>	<b>127 667</b>	<b>128 607</b>	<b>129 531</b>	<b>130 307</b>	<b>130 809</b>	<b>131 355</b>
Rok	2003	2004	2005	2006	2007	2008	2009
Okres Námestovo	57 042	57 428	57 816	58 231	58 549	58 944	59 379
Okres Tvrdošín	35 411	35 541	35 608	35 641	35 741	35 864	35 996
Okres Dolný Kubín	39 429	39 458	39 453	39 441	39 435	39 490	39 540
<b>Región Orava</b>	<b>131 882</b>	<b>132 427</b>	<b>132 877</b>	<b>133 313</b>	<b>133 725</b>	<b>134 298</b>	<b>134 915</b>

Zdroj: ŠÚ SR

#### **4.4.2 Hustota zaľudnenia obyvateľstva**

Celkové územie regiónov predstavuje plochu o veľkosti 2594,3 km<sup>2</sup>. V roku 2009 žilo celom území 252 122 obyvateľov. Priestorové rozmiestnenie obyvateľstva je tu veľmi nerovnomerné. Ovplyvňuje ho viacero faktorov ako sú: fyzicko-geografické faktory (klíma, morfológia, nerastné bohatstvo, vegetácia, pôdy), osobitosti historického vývoja a do veľkej miery aj populačné faktory, t.j. regionálna diferencovanosť prirodzeného a mechanického pohybu obyvateľstva.

Rozlohovo väčším regiónom je Orava. Jeho rozloha je 1 660,3 km<sup>2</sup>, čo je 726,3 km<sup>2</sup> viac ako región Kysúc. V roku 2006, počet obyvateľov sa napriek výrazne odlišnej rozlohy vo veľkej miere neodlišoval. Na Kysuciach žilo 125 425 obyvateľov a Orava mala len o 1 272 obyvateľov viac. Na územie Oravy v roku 2006 žilo 126 697 obyvateľov. Na 1 km<sup>2</sup> v roku 2006 na území Oravy pripadalo 76 obyvateľov. Hustota zaľudnenia na Kysuciach dosahovala hodnotu 134 obyvateľov na km<sup>2</sup>.

V roku 2009 nedošlo na Kysuciach k výrazným zmenám, naopak na Orave stúpol počet obyvateľov až o 8 218 obyvateľov. Priemerne ročne sa zvýšil počet o 632 obyvateľov. Na 1 km<sup>2</sup> už pripadalo 81 obyvateľov. Tento náhly nárast obyvateľstva bol najviac viditeľný na území okresu Námestovo.

Na Kysuciach bol rozdiel medzi jednotlivými obdobiami iba 1 072 obyvateľov a hustota zaľudnenia v roku 2009 bola 135 obyvateľov na 1 km<sup>2</sup>. Obyvateľstvo sa prevažne koncentruje v dolinách. Najväčšia koncentrácia je v povodí rieky Kysuce a v Oravskej kotline. Osídlenie týchto častí spôsobila v minulosti úrodná pôda pre poľnohospodárstvo.

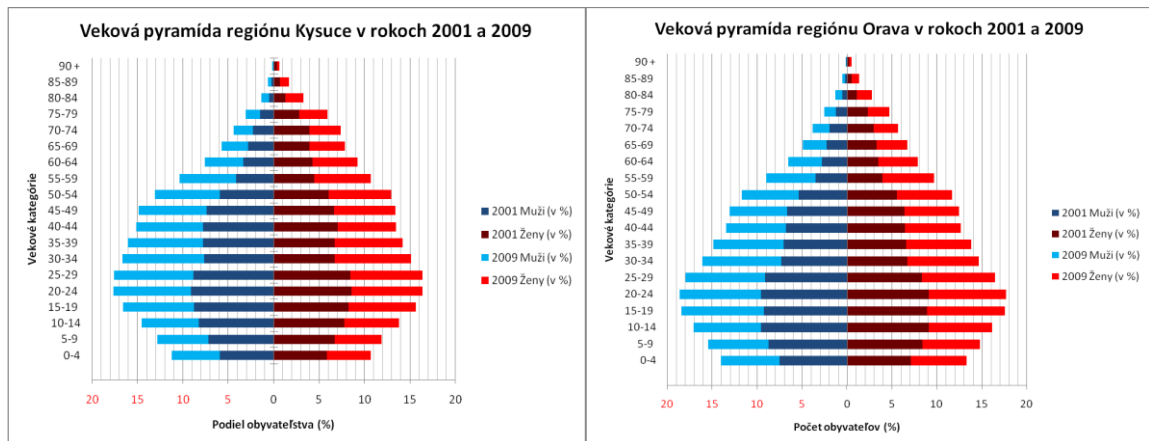
#### **4.4.3 Štruktúra obyvateľstva podľa pohlavia a veku v období 2001 – 2009**

Pohlavná a veková štruktúra patrí k základným demografickým charakteristikám obyvateľstva. Zdôrazňuje sa pritom prepojenosť pohlavnej a najmä vekovej štruktúry s jednotlivými zložkami demografickej dynamiky (Bleha, 2003). Najčastejší spôsob interpretácie vekovej a pohlavnej štruktúry obyvateľstva je formou vekovej pyramídy. Veková pyramída regiónu Kysuce (Graf 2) zobrazuje regresívny typ vekovej štruktúry. Tento tým poukazuje na stále sa zmenšujúci podiel narodených a tým zmenšujúci sa podiel detí na populácií. Veková pyramída Oravského regiónu (Graf 3), predstavuje tiež regresívny typ vekovej štruktúry, ale v porovnaní s Kysuckým regiónom má širšiu základňu v obidvoch rokoch. Pre porovnanie, na Orave v roku 2001 do kategórie 0 až 4

rokov patrilo 9 555 obyvateľov, čo predstavuje 7,3 % z celkového počtu obyvateľov. Kysučanov bolo iba 7 457, čo predstavovalo 5,8 %. V oboch regiónoch sa rodí viac chlapcov ako dievčat, čo je dané biologicky, už v detskom veku sa prejavuje mierna nadúmrtnosť chlapcov zintenzívňujúca sa vo vyššom veku.

Graf 2: Veková pyramída regiónu Kysuce v rokoch 2001 a 2009

Graf 3: Veková pyramída regiónu Orava v rokoch 2001 a 2009



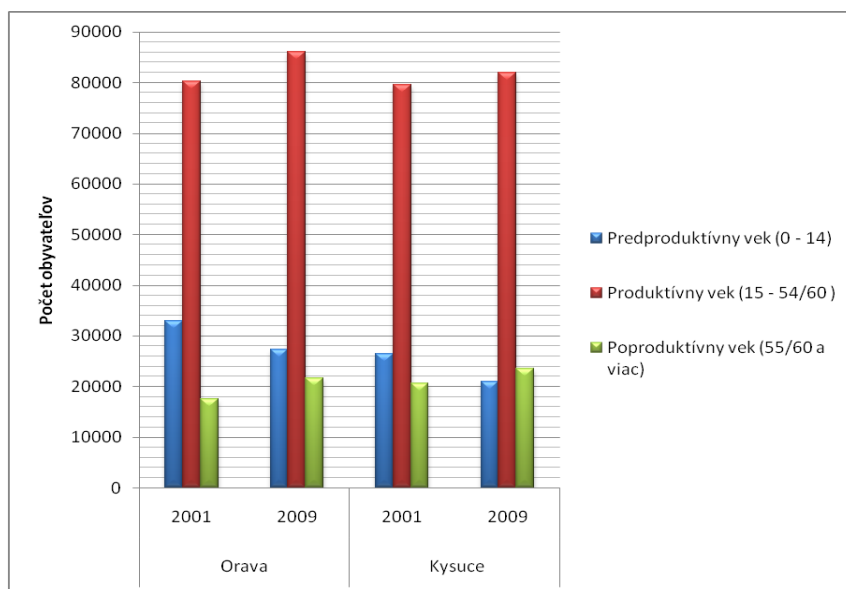
Zdroj: ŠÚ SR

Obyvateľstvo predproduktívneho veku (0 - 14) dosahuje vyššie hodnoty na Orave ako na Kysuciach. Na Orave v roku 2001 obyvateľstvo predproduktívneho veku tvorilo 25% obyvateľstva a na Kysuciach 20%. Na rozdiel od roku 2001 v roku 2009 došlo k výraznému poklesu obyvateľstva v predproduktívnom veku a zároveň k nárastu obyvateľstva produktívneho veku, ktorý je rozdielny u žien a u mužov. Produktívny vek žien je v intervale od 15 až 54 rokov, kde u mužov sa počíta od 15. roka života po 60. rok. Počet obyvateľov v produktívnom veku bol v roku 2001 u oboch regiónoch vyrovnaný, ale postupom času v roku 2009 Orava disponuje s menším počtom obyvateľstva v tejto vekovej skupine ako Kysuce. Na Kysuciach tvorí 65 % obyvateľstva a na Orave patrí do tejto kategórie 64 % obyvateľstva.

Ako je možné si všimnúť na grafe (Graf 4) Kysuce disponujú s vyšším počtom obyvateľstva v poproduktívnom veku (ženy 55 a viac, muži 60 a viac) ako Orava. Obyvateľstvo na Kysuciach poproduktívneho veku tvorilo v roku 2001 16% z celkového obyvateľstva. V roku 2009 mali Kysuce o 1 893 obyvateľov v poproduktívnom veku viac ako mala Orava.

V roku 2001, množstvo mužov v predproduktívnom i produktívnom veku bol vždy výraznejší pri oboch regiónoch, ale rok 2009 už zaznamenáva pokles žien v poproduktívnom veku a nárast mužov.

*Graf 4: Podiel obyvateľstva Oravy a Kysúc podľa vekových skupín v rokoch 2001 a 2009*



*Zdroj: ŠÚ SR*

Celkovo môžeme zhodnotiť, že v Oravskom regióne prevláda mladšie obyvateľstvo ako na Kysuciach. Na Kysuciach je viac obyvateľov v poproduktívnom veku, čo sa odráža aj na vyššej úmrtnosti v tomto regióne a prirodzenému úbytku obyvateľstva v posledných rokoch. Orava disponuje s väčším počtom obyvateľstva v predproduktívnom a produktívnom veku ako Kysuce. Oravské okresy patria medzi okresy SR, ktoré majú najväčšie prirodzené prírastky s pomedzi ostatných okresov. Mladá zložka obyvateľstva na Orave pozitívne ovplyvňuje reprodukciu obyvateľstva.

#### **4.4.4 Národnostná štruktúra**

Pojem národnosť označuje príslušnosť obyvateľov k určitému národu. Kľúčový význam má kategória národ a reprezentuje „historickú formu ľudskej spoločnosti, ktorá vznikla na základe pevného spoločenstva, hospodárskeho života, spoločného jazyka, územia, kultúry, spôsobu života, tradícií a ich odrazu v národnej psychike a národnom vedomí“ (Encyklopédia Slovenska, IV. 1980).

Región Kysuce a Orava patria k najhomogénnejším regiónom z hľadiska národnostného zloženia na Slovensku. Ako môžeme vidieť v tabuľke (Tab. 5), na

Kysuciach sa v roku 2009 hlásilo k slovenskej národnosti až 97% obyvateľstva a na Orave až 99% celkového obyvateľstva. Na Kysuciach sa nachádza viac obyvateľstva s česko-moravsko-sliezskou národnosťou a na Orave je väčšia prevaha poľskej národnosti. Je to ovplyvnené historickým osídľovaním územia a polohou regiónov v rámci pohranične susedných štátov.

Tab. 5: Národnostné zloženie Oravy a Kysúc v roku 2009

Rok 2009	slovenská		maďarská		rómska		česká, moravská, sliezka		rusínska	
		%		%		%		%		%
<b>Kysuce</b>	122 628	96,98	42	0,03	279	0,22	1230	0,97	10	0,1
<b>Orava</b>	133 134	98,68	57	0,04	66	0,05	612	0,45	10	0,01
Rok 2009	ukrajinská		nemecká		poľská		ruská		neudaná	
		%		%		%		%		%
<b>Kysuce</b>	71	0,06	32	0,03	157	0,12	18	0,1	1976	1,56
<b>Orava</b>	44	0,03	27	0,02	311	0,23	14	0,1	640	0,47

Zdroj : ŠÚ SR

#### 4.4.5 Religiózná štruktúra obyvateľstva za rok 2001

Podobne ako pri národnostnej štruktúre aj náboženská štruktúra predstavuje veľmi homogénny priestor. Orava aj Kysuce majú najviac nábožensky založené obyvateľstvo spomedzi ostatných regiónov Slovenskej republiky, čo sa najviac odráža aj na ostatných ukazovateľoch prirodzeného pohybu obyvateľstva ako sú prirodzený prírastok, pôrodnosť a sobášnosť.

V oboch regiónoch je najviac zastúpená rímsko-katolícka cirkev. Až 93 % obyvateľstva Kysúc sa hlási práve k tomuto vierovyznaniu. Podiel obyvateľstva na Orave, ktorí sa hlásia k rímsko-katolíckej viere je výraznejšie menší. Predstavuje 88 % obyvateľstva.

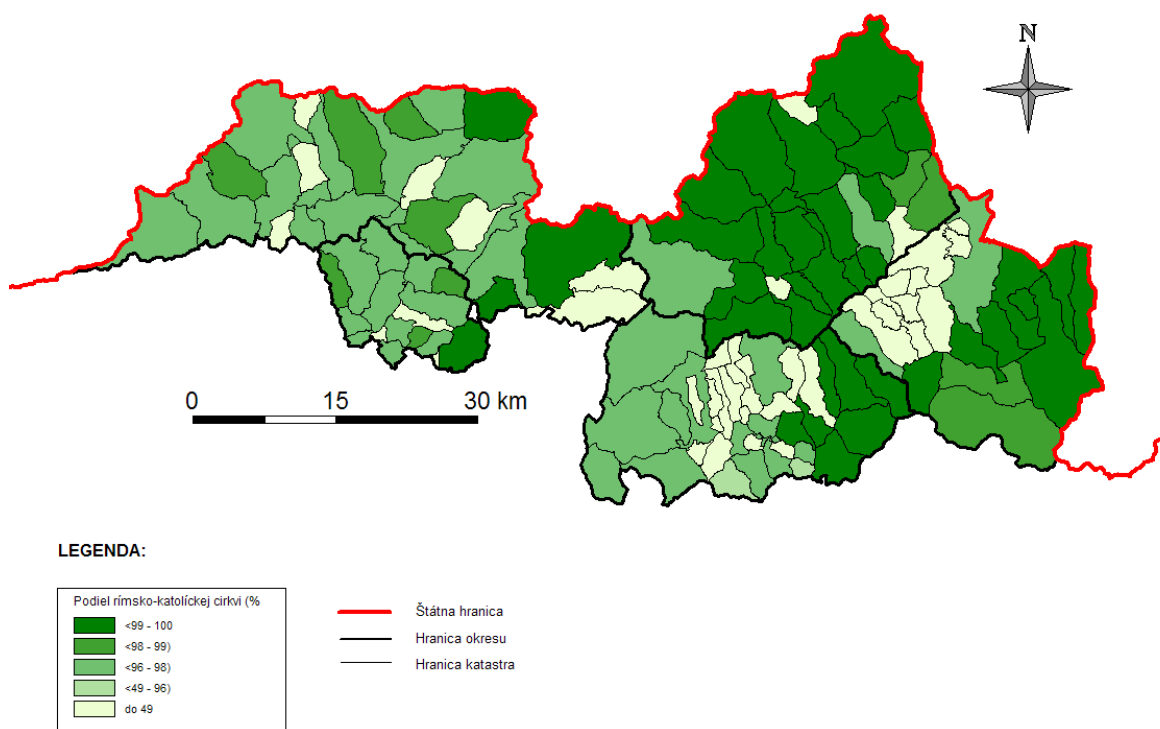
Tab. 6: Náboženská štruktúra obyvateľstva Kysúc a Oravy v roku 2001

Okres / Náboženské vyznanie / cirkev spolu	Rímskokatolícka cirkev	Gréckokatolícka cirkev	Pravoslávna cirkev	Evanjelická cirkev augsburského vyznania	Náboženská spoločnosť Jehovovi svedkovia	Ostatné	Bez vyznania	Nezistené	Spolu
ČADCA	88366	69	40	216	110	176	1729	2137	92843
KNM	30581	35	20	110	46	101	1461	1424	33778
<b>Kysuce</b>	<b>118947</b>	<b>94 %</b>	<b>104</b>	<b>60</b>	<b>326</b>	<b>156</b>	<b>277</b>	<b>3190</b>	<b>126621</b>
DOLNÝ KUBÍN	27075	89	13	7875	26	134	3432	720	39364
NÁMESTOVO	54731	44	6	146	35	36	592	463	56053
TVRDOŠÍN	33312	37	11	260	44	50	925	423	35062
<b>Orava</b>	<b>115118</b>	<b>88 %</b>	<b>170</b>	<b>30</b>	<b>8281</b>	<b>105</b>	<b>220</b>	<b>4949</b>	<b>130479</b>

Zdroj: ŠÚ SR

Ako si môžeme všimnúť v tabuľke (Tab. 6), druhou najpočetnejšou cirkvou v Oravskom regióne je Evanjelická cirkev augsburského vyznania. Až 6 % sa hlási k tejto viere, pričom na Kysuciach je to iba 0,26% obyvateľstva. Prevažná časť tohto vierovyznania sa sústreďuje v okrese Dolný Kubín.

Mapa 2: Podiel rímsko-katolíckej cirkvi v regiónoch Kysuce a Orava v roku 2001



Zdroj: SODB 2001



Ak zhodnotíme religiozitu na úrovni okresov týchto regiónov, tak okresy Čadca a Námestovo patria medzi najviac zastúpené okresy rímsko-katolíckym vierovyznaním a Dolný Kubín výrazne ovplyvňuje svojou náboženskou štruktúrou celý Oravský región vďaka svojmu obyvateľstvu s evanjelickým vierovyznaním.

#### 4.4.6 Vzdelanostná štruktúra

Vzdelanie je jedným z kľúčových faktorov, ktorý sa v rozhodujúcej miere zúčastňuje na utváraní podmienok života jednotlivca alebo rodiny (UNDP 2003; World Bank 2001a, 2005a). Od vzdelania sa odvíjajú vzory reprodukčného správania, ale aj úzko súvisí s uplatnením sa na trhu práce.

Pod skupinou **základné vzdelanie** chápeme tých obyvateľov, ktorí ukončili základnú školu a ďalej v štúdiu na žiadnej inej škole nepokračovali. Táto skupina obyvateľstva tvorí 29 % podiel z celkového počtu obyvateľstva u oboch regiónoch. Ovplyvňuje ho najmä veková (staršie obyvateľstvo) a národnostná štruktúra (rómska národnosť). Región Kysuce aj Orava patria medzi územia s najvyšším podielom obyvateľstva so základným vzdelaním, spolu s územiami južného a východného Slovenska.

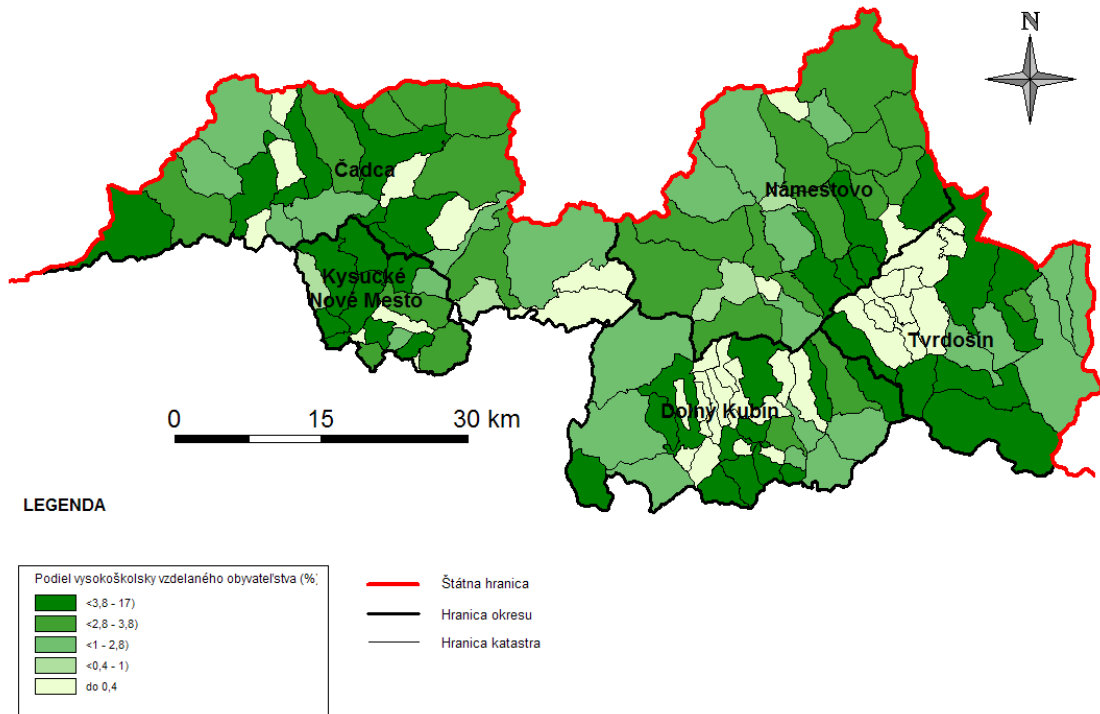
**Stredné vzdelanie bez maturity** - do tohto typu vzdelania zaraďujeme tých obyvateľov, ktorí majú ukončené učilište, stredné odborné učilište bez maturity, odbornú školu bez maturity. Podiel obyvateľov s týmto vzdelaním sa v Slovenskej republike takmer nezmenil. Oproti roku 1991 sa zvýšil podiel o 10%. V roku 2001 predstavuje tento podiel 29,3%. Kysucký región predstavuje 34,9 % podiel obyvateľstva v tomto dosiahnutom stupni vzdelania. Oravské obyvateľstvo predstavuje menší podiel na strednom vzdelaní bez maturity. Orava aj napriek väčšiemu počtu obyvateľov dosahuje 31,5 % podiel stredne vzdelaného obyvateľstva bez maturitnej skúšky.

**Stredné vzdelanie s maturitou** (učňovské s maturitou, odborné s maturitou, všeobecné, vyššie) – do tohto typu vzdelania zaraďujeme tých obyvateľov, ktorí majú ukončené stredné odborné učilište, strednú odbornú školu, gymnázium, konzervatórium. Orava má väčší podiel obyvateľstva s týmto stupňom vzdelania. Hodnota dosahuje 30,7 % obyvateľstva. Na Kysuciach je 28,5% podiel tohto obyvateľstva. V súčasnosti je na Slovensku podiel obyvateľov s týmto vzdelaním 32,1% (oproti r. 1991 pozorujeme nárast o cca 8 percentuálnych bodov).

**Vysokoškolské vzdelanie** (bakalárske, magisterské, inžinierske, doktorské a doktorandské) – tento typ vzdelania získajú študenti vysokých škôl denného štúdia alebo štúdia popri zamestnaní; ukončuje sa štátnou záverečnou skúškou. Na Orave podiel

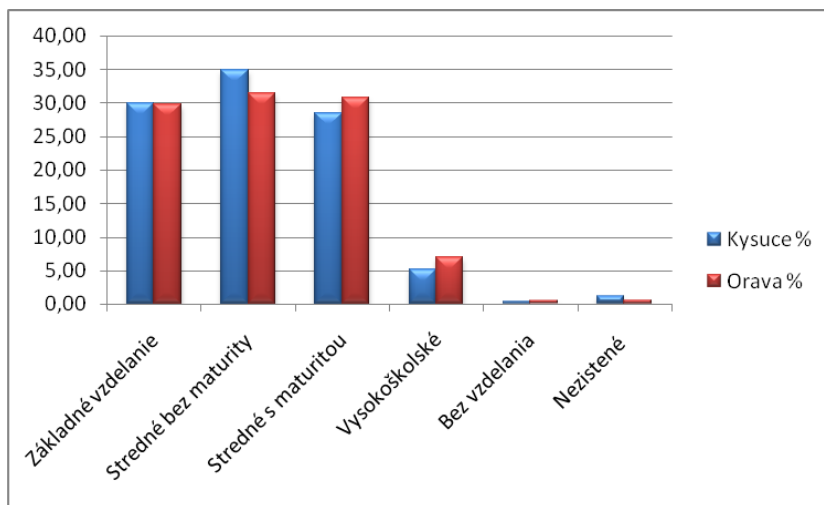
vysokoškolsky vzdelaného obyvateľstva tvorí 7%, čo predstavuje o 2% viac ako na Kysuciach, kde podiel vysokoškolsky vzdelaného obyvateľstva tvorí 5% obyvateľstva.

Mapa 3: Podiel vysokoškolsky vzdelaného obyvateľstva v regiónoch Kysuce a Orava



Zdroj: SODB 2001

Graf 5: Vzdelanostná štruktúra regiónu Kysuce a Orava v roku 2001



Zdroj: ŠÚ SR

**Bez vzdelania** – do tohto typu vzdelania zaraďujeme obyvateľov starších ako 15 rokov, ktorí neukončili ani základnú školu. Počet obyvateľov v tejto skupine sa každým rokom znižuje. V roku 2001 bolo na Orave 0,45 % podiel obyvateľstva bez vzdelanie. Na Kysuciach to predstavovalo iba 0,34 %.

*Tab. 7: Podiel obyvateľstva na základe dosiahnutého stupňa vzdelania*

Stupeň vzdelania	Kysuce	Orava
	%	%
<b>Základné vzdelanie</b>	29,93	29,73
<b>Stredné bez maturity</b>	34,88	31,48
<b>Stredné s maturitou</b>	28,53	30,77
<b>Vysokoškolské</b>	5,12	6,99
<b>Bez vzdelania</b>	0,34	0,45
<b>Nezistené</b>	1,19	0,58

*Zdroj: ŠÚ SR*

Orava disponuje s vyššou vzdelanostnou úrovňou ako Kysuce. Aj napriek tomu, že v Námestove sa nachádza najmenší podiel vysokoškolsky vzdelaných obyvateľov v rámci Slovenskej republiky (Madzinová – Rochovská, 2009), Orava má väčší podiel vysokoškolsky vzdelaných obyvateľov ako majú Kysuce. Najväčší podiel je v okrese Dolný Kubín. Aj napriek tomu, že Orava nemá výhodné železničné prepojenie s hlavným dopravným železničným ťahom na univerzitné mestá (Žilina, Trenčín, Trnava, Bratislava, Košice) má vyšší podiel ako Kysuce. Kysucký región má najbližšie Žilinskú Univerzitu, v porovnaní je na tom Orava lepšie, pretože v jej blízkosti sú sústredené dve vysoké školy. Verejná vysoká škola v Ružomberku a štátna vysoká škola v Liptovskom Mikuláši.

#### **4.4.7 Prirodzený pohyb obyvateľstva 2001 – 2009**

Prirodzený pohyb zahŕňa populačné procesy, ktoré súvisia s rozmnožovaním a odumieraním obyvateľstva. Hlavnými procesmi tohto pohybu sú pôrodnosť (natalita) a úmrtnosť (mortalita) obyvateľstva. Tieto hlavné procesy, ktoré priamo vstupujú do bilancie pohybu obyvateľstva, ovplyvňuje mnoho biologických, historických a iných socioekonomických faktorov a procesov (Mládek 1992, str. 65).

Tab. 8: Počet živonarodených v regióne Kysuce a Orava v období 2001 - 2009

Región / rok		Počet živonarodených								
		2001	2002	2003	2004	2005	2006	2007	2008	2009
Kysuce	<b>Spolu</b>	<b>1358</b>	<b>1320</b>	<b>1340</b>	<b>1337</b>	<b>1275</b>	<b>1248</b>	<b>1256</b>	<b>1327</b>	<b>1343</b>
	<b>Muži</b>	685	700	700	684	682	662	653	666	678
	<b>Ženy</b>	673	620	640	653	593	586	603	661	665
Orava	<b>Spolu</b>	<b>1807</b>	<b>1783</b>	<b>1733</b>	<b>1778</b>	<b>1713</b>	<b>1696</b>	<b>1672</b>	<b>1752</b>	<b>1855</b>
	<b>Muži</b>	937	884	887	907	906	865	858	866	955
	<b>Ženy</b>	870	899	846	871	807	831	814	886	900

Zdroj: ŠÚ SR

Pôrodnosť patrí medzi základné populačné procesy od ktorých závisí celé reprodukcia obyvateľstva. Najväčší význam z hľadiska reprodukcie obyvateľstva má počet živonarodených.

Tento ukazovateľ je však ovplyvnený rozsahom sledovanej populácie a veľkosťou časovej jednotky (intervalu), v ktorej sa počet narodených zisťuje (Mládek 1992, str. 65).

V roku 2001 bol počet živonarodených na Kysuciach 1358. V nasledujúcich rokoch došlo k poklesu počtu živonarodených. Najnižší počet sa zaznamenal v roku 2006, keď počet živonarodených dosiahol hodnotu 1248. Od roku 2006 pozorujeme v tomto regióne stúpajúcu tendenciu tohto ukazovateľ reprodukcie obyvateľstva. Každoročne prevládal počet živonarodených chlapcov. V roku 2009 sa na Kysuciach narodilo 678 chlapcov a 665 žien.

Počet živonarodených v regióne Orava je podstatne väčší. V roku 2001 bolo 1807 živonarodených, z toho 937 chlapcov a 870 žien. Do roku 2003 klesal počet živonarodených. V roku 2004 dosiahol tento ukazovateľ 1778 živonarodených. Nasledovalo obdobie, kde každoročne klesal počet živonarodených. Najmenšiu hodnotu dosiahol v roku 2007, keď počet živonarodených klesol na hodnotu 1672. V rokoch 2008 a 2009 hodnota tohto ukazovateľa výrazne stúpla. V roku 2009 na Orave bolo 1855 živonarodených, z toho 955 chlapcov a 900 dievčat.

Druhou rozhodujúcou zložkou prirodzeného pohybu obyvateľstva je úmrtnosť (mortalita). Ukazovateľ všeobecnej úmrtnosti vyjadruje počet zomretých, pripadajúcich na 1000 obyvateľov sledovanej populácie (Mládek 1992, str. 78)

V roku 2001 bol v Kysuciach počet zomretých 1219. Z toho predstavovalo 683 mužov a 536 žien. V roku 2004 bol najnižší počet zomretých. Počet zomretých žien v tomto roku bol 532 a 627 žien. Najväčší počet zomretých bolo v roku 2008, kde hodnota vystúpila na 1327 zomretých, 769 mužov a 558 žien.

Oravský región v roku 2001 zaznamenal rovných 1000 zomretých. Väčšiu časť predstavovali muži, celkovo 599 a zvyšných 401 predstavovali ženy. Najnižší počet zomretých bol v roku 2004, kde zomrelo 627 mužov a 532 žien. V roku 2008 bolo na Orave 1327 zomretých, z toho 769 mužov a 558 žien.

Tab. 9: Počet zomretých v regióne Kysuce a Orava v období 2001 - 2009

Región / rok		Počet zomretých								
		2001	2002	2003	2004	2005	2006	2007	2008	2009
Kysuce	Spolu	1 219	1 181	1 211	1 159	1 317	1 227	1 295	1 327	1 247
	Muži	683	656	664	627	727	680	698	769	676
	Ženy	536	525	547	532	590	547	597	558	571
Orava	Spolu	1 000	1 023	998	977	1 005	1 018	1 024	1 011	998
	Muži	599	585	550	536	550	577	570	565	535
	Ženy	401	438	448	441	455	441	454	446	463

Zdroj: ŠÚ SR

Procesy ako sú sobášnosť, rozvodovosť, potratovosť neovplyvňujú priamo prirodzený pohyb obyvateľstva, ale vo veľkej miere ovplyvňujú najmä pôrodnosť.

Sobášnosť je osobitný populačný proces, pri ktorom sa začína formovať rodina, a to uzatváraním manželstva. Rodina ako relatívne trvalé spoločenstvo partnerov rozličného pohlavia a ich detí má nezastupiteľnú funkciu v procese reprodukcie (Mládek 1992, str. 92).

Tab. 10: Počet sobášov v regióne Kysuce a Orava v období 2001 - 2009

	Počet sobášov								
	2001	2002	2003	2004	2005	2006	2007	2008	2009
Orava	664	709	692	753	722	732	777	866	805
Kysuce	683	666	678	618	607	621	665	679	630

Zdroj: ŠÚ SR

V oboch regiónoch dochádza ročne k veľkému počtu sobášov, čo sa odzrkadľuje od religióznej štruktúry obyvateľstva v týchto regiónoch. Najväčší počet sobášov na Kysuciach bolo v roku 2001, keď sa uskutočnilo 683 sobášov. V tomto roku sa zároveň skončilo 156 manželstiev rozvodom. Orava zaznamenala najväčší počet sobášov v roku 2008, kde sa 866 manželských párov rozhodlo zosobášiť. V tom istom roku sa 337 manželstiev skončilo rozvodom. V tab. 10 a tab. 11 podávame prehľad sobášov a rozvodov v období 2001 – 2009.

Tab. 11: Počet rozvodov v regióne Kysuce a Orava v období 2001 – 2009

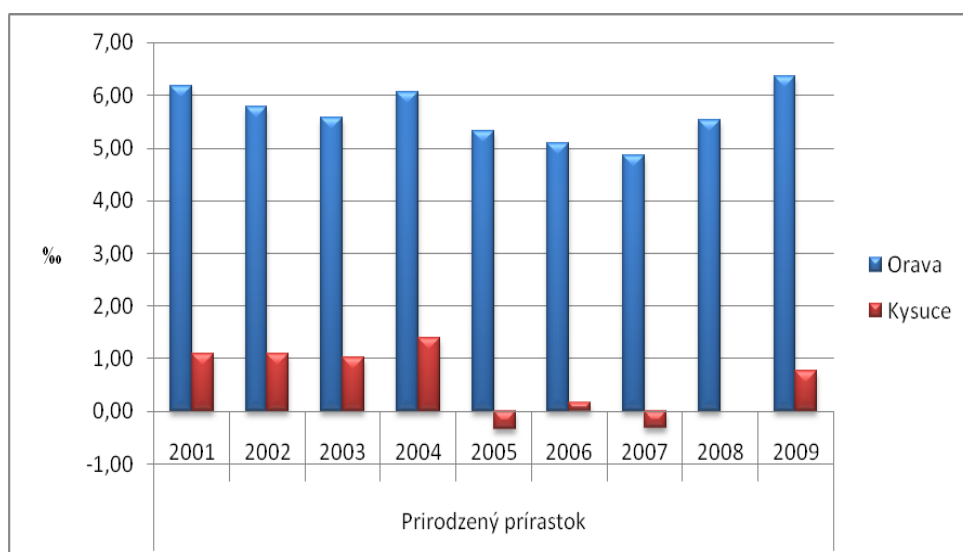
	Počet rozvodov								
	2001	2002	2003	2004	2005	2006	2007	2008	2009
<b>Orava</b>	203	239	178	261	206	260	252	337	305
<b>Kysuce</b>	156	187	139	196	170	203	200	264	240

Zdroj: ŠÚ SR

#### 4.4.8 Prirodzený prírastok 2001 – 2009

Prirodzený prírastok je rozdiel medzi počtom živonarodených a zomretých v sledovanej regionálnej a časovej jednotke určuje prirodzený prírastok obyvateľov. Podľa vzťahu medzi počtom narodených (N) a počtom zomretých (M) môže nadobudnúť kladné hodnoty ( $N > M$ ), ktoré indikujú rast obyvateľstva, alebo nadobúda záporné hodnoty ( $N < M$ ) a tieto indikujú prirodzený úbytok obyvateľstva (Mládek 1992, str. 115).

Graf 6: Prirodzený prírastok obyvateľstva regiónov Kysuce a Orava



Zdroj: ŠÚ SR

V grafe č. 6 si môžeme všimnúť značné rozdiely v prirodzenom pohybe u oboch regiónoch. Severné územia SR patria medzi územia s najvyšším prirodzeným prírastkom. Orava vykazuje v období 2001 – 2009 prirodzený prírastok obyvateľstva, ktorý len v roku 2007 klesol pod 5 ‰. Tento trend spôsobuje, že prevažná časť obyvateľstva sú mladí ľudia. Dochádza k tomu že prevyšuje podiel živonarodených nad podielom zomretých. Najvyšší prirodzený prírastok vykazovala Orava v roku 2009, keď hodnota vystúpila na 6,35 ‰. Najnižší prirodzený prírastok bol v roku 2007, keď hodnota klesla na 4,85 ‰.

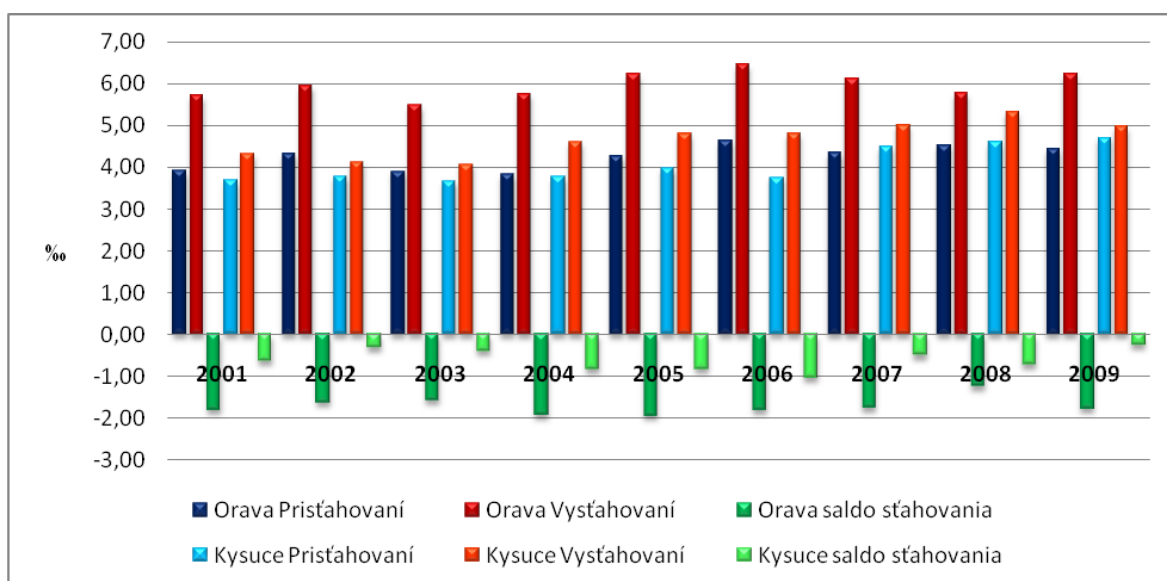
Od roku 2001 po rok 2004, región Kysuce vykázal prirodzený prírastok, ktorého hodnota neklesla pod hodnotu 1‰. Ide o podstatný rozdiel oproti Orave. V období od roku 2005 po rok 2008, Kysuce nevykazovali vysoké hodnoty prirodzeného prírastku. V roku 2005 došlo k prirodzenému úbytku obyvateľstva. Hodnota poklesla na -0,33 ‰. Ani rok 2007 nebol silným rokom. Hodnota prirodzeného úbytku bola -0,31‰. V roku 2008 bol rovný 0 a v roku 2009 už došlo k prirodzenému prírastku, ktorého hodnota stúpila na 0,76 ‰.

#### **4.4.9 Mechanický pohyb obyvateľstva 2001 – 2009**

Pod pojmom pohyb (mobilita) obyvateľstva sa rozumie určitá zmena (výmena) v zaradení jedinca (obyvateľa) v nejakom systéme určených jednotiek (útvarov). V prípade, že jednotkami v takéhoto systéme sú určité sociálne útvary (povolania, zamestnania, triedy, sociálne skupiny, kultúrne skupiny a iné), potom takéto zmeny nazývame sociálna mobilita obyvateľstva (Mládek 1992, str. 134). Poznáme štyri typy priestorových pohybov obyvateľstva. My sa budeme zaoberať jedným z nich nazývaným migrácia. Je to najvýznamnejší pohyb obyvateľstva, pretože iba pri tomto pohybe vznikajú trvalé zmeny v priestorovom rozmiestnení obyvateľstva.

Migrácia je formálne dvojsmerný pohyb obyvateľstva, čiže odsťahovanie (odchod, emigrácia) a zároveň prisťahovanie (príchod, imigrácia). Osoby zúčastňujúce sa na tomto pohybe sú migranti a delia sa na imigrantov (prisťahovaní) a emigrantov (odsťahovaní, vystťahovaní) (Mládek 1992, str. 138).

Graf 7: Mechanický pohyb obyvateľstva regiónov Kysúc a Oravy v období 2001 - 2009



Zdroj: ŠÚ

Región Orava dosahoval v období 2001 – 2009 záporné migračné saldo. Počet vyst'ahovaných prevyšoval nad počtom prist'ahovaných. Najväčšie záporné hodnoty dosiahlo migračné saldo v roku 2005. Tvorilo ho - 1,94 ‰ z celkového obyvateľstva. Prist'ahovaní tvorili 4,57 ‰ a podiel vyst'ahovaných bol 6,22 ‰ z celkového počtu obyvateľov. Najmenšie migračné saldo bolo v roku 2008, ktorého hodnota sa vyšplhala na - 1,25 ‰. V roku 2006 Orava zaznamenala najväčší počet emigrantov. Celkovo tvorili 6,45‰ obyvateľstva. V rokoch 2004 až do roku 2007 si migračné saldo držalo približne rovnakú úroveň. Jeho priemerná hodnota bola 1,86 ‰. V roku 2008 došlo k jeho poklesu, keď výraznejšie poklesol podiel vyst'ahovaných. V roku 2009 došlo opäť k navýšeniu migračného salda na hodnotu 1,78 ‰.

Na Kysuciach hodnoty migračného salda nie sú až tak vysoké ako je to na Orave. Kysuce tiež zaznamenali v tomto období záporné migračné saldá. Najvyššie bolo v roku 2006, kedy jeho hodnota bola -1,04 ‰ z celkového počtu obyvateľov. Počet vyst'ahovaných bolo 4,8 ‰ obyvateľstva a prist'ahovaných bolo 3,76 ‰. Najvyšší podiel vyst'ahovaných bolo v roku 2008, kedy sa vyšplhal na 5,32 ‰. Najväčší podiel prist'ahovaných Kysuce zaznamenali v roku 2009, kedy hodnota bola 4,7 ‰ a podiel vyst'ahovaných bolo iba 4,96 ‰. Tento veľmi malý rozdiel hodnôt spôsobil, že v roku 2009 bolo najnižšie migračné saldo s pomedzi ostatných rokov. Jeho hodnota bola 0,26 ‰.



V konečnom dôsledku si môžeme na grafe č. 7 všimnúť, že migračné saldo je podstatne väčšie na Orave ako na Kysuciach. Oba tieto regióny majú spoločné to, že ich migračné salda nadobúdajú záporné hodnoty, čo predstavuje vyšší podiel emigrantov ako imigrantov. Od roku 2003 môžeme pozorovať pravidelný nárast podielu vyst'ahovaných v oboch regiónoch. Na Kysuciach sa nárast zastavil v roku 2005, kde podiel vyst'ahovaných bol 4,8 % z celkového počtu obyvateľstva. Na Orave sa tento nárast zastavil až o rok neskôr, v ktorom zároveň dosiahol najvyššie hodnoty. Najzaujímavejším obdobím sú posledné dva roky skúmaného obdobia. Na rozdiel od regiónu Orava, kde v posledných rokoch dochádza k nárastu podielu vyst'ahovaných, Kysuce zaznamenali pokles podielu vyst'ahovaných. Zároveň si môžeme všimnúť, že na Kysuciach sa vyrovnáva podiel prisťahovaných a podiel vyst'ahovaných, čo spôsobuje nízke migračné saldo. Na Orave dochádza k pravému opaku. Zvyšuje sa podiel vyst'ahovaných a znižuje podiel prisťahovaných, čo si môžeme všimnúť na grafe č. 7. Tento trend spôsobuje nerovnomerná dopravná infraštruktúra tohto regiónu. Nedostatok pracovných príležitostí a zlá geografická poloha v rámci susedných prihraničných regiónov susediaceho štátu. Na rozdiel Kysuce disponujú s väčším množstvom pracovných príležitostí a lepšou dopravnou infraštruktúrou.

#### **4.5 Nezamestnanosť a pracovné príležitosti**

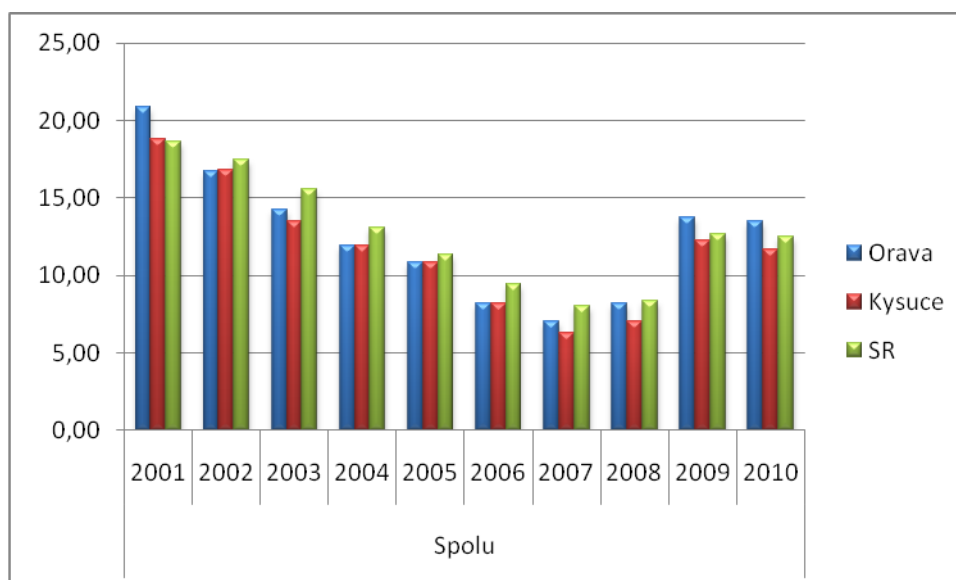
Dobrá dostupnosť pracovných príležitostí kladne pôsobí a ovplyvňuje život obyvateľstva na určitom území. Ak región distribuuje veľa pracovných miest, zvyšuje sa kvalita života obyvateľstva daného regiónu. Nízka nezamestnanosť regiónu kladne pôsobí na jeho rozvoj.

Miera evidovanej nezamestnanosti v Slovenskej republike je veľmi regionálne odlišná. Pracovné miesta sa prirodzene sústreďujú do väčších sídelných a hospodárskych centier. Najväčším problémom je dostupnosť týchto centier, pre okrajové regióny medzi ktoré patria Kysuce aj Orava.

Ako si môžeme všimnúť v grafe č. 8, miera evidovanej nezamestnanosti v SR za rok 2001 mala hodnotu 18,65 % . Región Kysuce disponoval s rovnakou mierou evidovanej nezamestnanosti. Jej hodnota bola v roku 2001 18,77 % . V tomto roku bola najväčšia miera evidovanej nezamestnanosti nielen v SR, ale aj na Kysuciach, či Orave. V nasledujúcich rokoch výška nezamestnanosti klesala až do roku 2007. Na Kysuciach bola miera nezamestnanosti menšia ako za celú Slovenskú republiku. Tento výrazný pokles od roku 2001 spôsobilo dostatok pracovných miest v tomto regióne. Kysučania

obsadzovali pracovné miesta v automobilkách Kia Motors Slovakia, s.r.o., Mobis Slovakia, s.r.o. sústredených v žilinskom okrese. Tieto závody spolu so závodom INA Kysuce, a.s. patria k najväčším zamestnávateľom obyvateľov Kysúc. Veľké množstvo obyvateľov Kysúc pracovalo v Českej republike. Bane na Ostravsku už od dávnej minulosti zamestnávali Kysučanov. V nasledujúcich rokoch si môžeme všimnúť následky finančnej krízy, ktorá neobišla ani Kysucký región. Nasledovalo znižovanie počtu pracovných miest, zníženie výroby. V roku 2008 závod AVC Čadca, a. s. uskutočnil hromadne prepúšťanie. Došlo aj k výraznému znižovaniu pracovných miest na Ostravsku. V roku 2009 bola miera evidovanej nezamestnanosti na Kysuciach vo výške 12,27 %, kedy sa opäť priblížila hodnote miery evidovanej nezamestnanosti za celú SR (12,66 %). Od roku 2010 dochádza k znižovaniu nezamestnanosti v tomto regióne. V roku 2011 by malo dôjsť k rozšíreniu výroby v závode Kia Motors Slovakia, s.r.o., postavením novej haly na výrobu motorov, čím dôjde k zvýšeniu pracovných príležitostí pre Kysucké obyvateľstvo.

*Graf 8: Miera evidovanej nezamestnanosti v regiónoch Kysuce a Orava*



*Zdroj: ŠÚ SR*

V tabuľke č. 14 si môžeme všimnúť podiel ekonomicky aktívneho obyvateľstva v oboch regiónoch. Podiel ekonomicky aktívnych na Kysuciach dosiahol hodnotu v roku 2001 46,59 %. Najvyšší podiel bol v roku 2002 kde sa hodnota vyšplhala na 50,1 %.

Tab. 12: Ekonomicky aktívne obyvateľstvo v regiónoch Kysuce a Orava

Región	Rok								
	2001	2002	2003	2004	2005	2006	2007	2008	2009
<b>Orava</b>	44,17	48,05	46,53	44,52	41,65	41,09	41,95	41,44	42,74
<b>Kysuce</b>	46,59	50,10	48,71	46,74	44,56	44,34	45,26	44,87	46,12

Zdroj: ŠÚ SR

Región Orava mal v roku 2001 väčšiu mieru evidovanej nezamestnanosti ako mali Kysuce. V roku 2001 bola miera nezamestnanosti hodnotu 20,85 %. Nasledujúce roky dochádzalo každoročne k znižovaniu miery evidovanej nezamestnanosti až na hodnotu 7 %, ktorú dosiahla v roku 2007. Nezamestnanosť v Oravskom regióne ovplyvňuje okres Námestovo, ktorý je ovplyvnený transformáciou priemyslu, poľnohospodárstva a lesníctva na trhové podmienky, pričom rozvoj okresu je podmienený špecifickou polohou, obmedzenou dopravnou sieťou a chýbajúcou infraštruktúrou.

Zhoršenie situácie na Orave sa očakáva každoročne s príchodom jesene. Do evidencie ÚPSVaR sa budú vracat ľudia, ktorým skončia sezónne pracovné príležitosti. Vo väčšej miere začnú pribúdať aj čerství absolventi škôl. Od roku 2008 začala miera nezamestnanosti na Orave výrazne stúpať, čo je dôsledkom dopadu hospodárskej krízy, a hromadného prepúšťania. Najviac pracovníkov prepustili stavebné firmy. Súvisí to so sezónnosťou stavebnej činnosti. Spoločnosť Primalex zrušila v Dolnom Kubíne výrobu, presunula ju do Česka. O prácu prišli desiatky ľudí. Ďalšou skupinou novoprihlásených uchádzačov o zamestnanie sú podnikatelia, ktorí zrušili živnosti.

V súčasnosti tento trend, ktorý má stúpajúcu tendenciu v miere nezamestnanosti sa prejavuje v tom, že sa zaznamenal príliv žiadateľov o prácu aj od malých podnikateľských subjektov, ktorí boli svojou činnosťou nadviazaní na tých strategických podnikateľov, dopravcov a odberateľov. Avšak stále sú najohrozenejšími skupinami pri hľadaní práce hlavne čerství absolventi škôl. Ďalej sú to ľudia nad 50 rokov, dlhodobo nezamestnaní, ľudia s dlhodobo nepriaznivým zdravotným stavom a so zdravotným postihnutím, ale aj matky po rodičovskej a materskej dovolenke.

Tab. 13: Počet uchádzačov o zamestnanie podľa vekových kategórií v regiónoch Kysuce a Orava

Región / rok		Spolu		Muži		Ženy	
		2001	2010	2001	2010	2001	2010
Región Kysuce	15-24	3 181	1 558	2 045	734	1 136	824
	25-34	2 634	1 602	1 426	769	1 208	833
	35-49	4 189	2 428	2 226	1 172	1 963	1 256
	50 a viac	1 642	2 003	1 012	1 120	630	883
	<b>Spolu</b>	<b>11 646</b>	<b>7 591</b>	<b>6 709</b>	<b>3 795</b>	<b>4 937</b>	<b>3 796</b>
Región Orava	15-24	3 571	1 992	2 217	1 236	1 354	756
	25-34	3 085	2 045	1 673	1 144	1 412	901
	35-49	4 343	2 767	2 293	1 480	2 050	1 287
	50 a viac	1 696	1 883	1 070	1 102	626	781
	<b>Spolu</b>	<b>12 695</b>	<b>8 687</b>	<b>7 253</b>	<b>4 962</b>	<b>5 442</b>	<b>3 725</b>

Zdroj: ŠÚ SR

Hlavnými strategickými partnermi na trhu práce sú na Orave hlavne z oblasti elektronického a strojárkeho priemyslu. V roku 2001 bolo na Orave 44,17 % ekonomicky aktívneho obyvateľstva. V roku 2009 tento podiel poklesol na 42,7 %.

Celkovo môžeme zhodnotiť, že región Orava disponuje s oveľa menším množstvom pracovných príležitostí ako disponuje Kysucký región. Za hlavné negatívne faktory na Orave považujeme podstatne nižší podiel ekonomicky aktívneho obyvateľstva v porovnaní so SR, ale aj v porovnaní s regiónom Kysuce. Veľmi dôležitým faktorom, ktorý ovplyvňuje mieru nezamestnanosti je dostupnosť pracovných miest. Práve Orava má horšiu dostupnosť ako Kysuce. Závody, ktoré zamestnávajú Kysučanov sa nachádzajú neďaleko hlavných dopravných ťahov. A práve Kysuce vďaka svojej polohe disponujú s väčšími možnosťami pri hľadaní pracovných miest, či v Českej republike, alebo v žilinskom okrese.

## 4.6 Doprava

### 4.6.1 Cestná sieť

V tabuľke č. 13 si môžeme všimnúť, že región Kysuce má väčšiu hustotu cestnej siete ako región Orava. Významné cestné ťahy sa sústreďujú v dolinách. Reliéf má negatívne vplyvy na dopravnú infraštruktúru u oboch regiónoch. Na Kysuciach sa nachádza 64,7 km ciest I. triedy. Prevažná časť tejto dopravnej komunikácie sa sústreďuje pri rieke Kysuca. Na jej úseku v mestskej časti Horelica sa nachádza tunel, ktorý je súčasťou diaľnice D3 spolu s 6,4 km dlhým obchvatom Čadce. Ďalším krátky úsek

diaľnice D3 sa nachádza pri obci Skalité. Kysuce disponujú s 0,144 km dlhým úsekom diaľnice. Tento úsek sa do budúcnosti plánuje dobudovať a cez Kysuce bude prechádzať významné dopravné spojenie diaľnice D3, ktoré významne napomôže k rozvoju tohto regiónu. Naopak na Orave sa neplánuje s budovaním diaľničnej siete. Cesty I. triedy na Orave predstavujú 120 km.

Tab. 14: Dĺžka cestných komunikácií v regiónoch Orava a Kysuce k 1.1.2011

Región	DIAĽNICE	DIAĽNIČNÉ PRIVÁDZAČE	RÝCHLOSTNÉ CESTY	CESTY I. TRIEDY	CESTY II. TRIEDY	CESTY III. TRIEDY	SPOLU
	km	km	km	km	km	km	km
<b>Kysuce</b>	0,144	0,099	0	64,743	66,492	169,19	300,668
<b>Orava</b>	0	0	13,532	120,072	90,496	241,841	465,941

Zdroj: [www.cdb.sk](http://www.cdb.sk), 11.5.2011

Na Kysuciach pripadá na 1000 obyvateľov 2,38 km cestnej siete, čo je podstatne menej ako na Orave kde na 1000 obyvateľov pripadá 3,46 km ciest.

Tab. 15: Hustota cestnej siete v regiónoch Orava a Kysuce k 1.1.2011

Región	Rozloha	Počet obyvateľov	Hustota cestnej siete	
	km <sup>2</sup>	počet	km / km <sup>2</sup>	km / 1000 obyv.
<b>Kysuce</b>	935	126459	0,38	2,38
<b>Orava</b>	1660	134634	0,28	3,46

Zdroj: [www.cdb.sk](http://www.cdb.sk), 11.5.2011

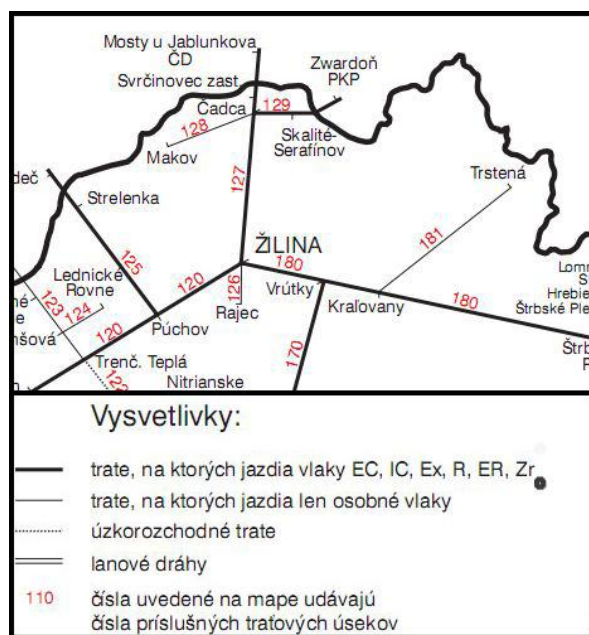
Kysucký región ma lepšie dopravné spojenie s významnými sídlami a výhodné spojenie s Českou republikou cez hraničné prechody Svrčinovec – Mosty u Jablunkova, Čadca – Šance, Klokočov – Bíla, Makov – Horní Bečva, Makov Velké Karlovice. S Poľskou republikou je významné spojenie po ceste II. triedy cez hraničný prechod Skalité Zwardoň. Na Orave sa nachádza na ceste I. triedy hraničný prechod Trstená – Chyžné, ktorý spája SR s Poľskou republikou. Pri obci Oravská polhora na ceste II. triedy sa nachádza hraničný prechod Oravská Polhora – Korbielów. V novembri 2008 bola sprevádzkovaná nová cesta II/520, ktorá spojila región Orava a región Kysuce (obce Oravská Lesná – Nová Bystrica) v celkovej dĺžke 9,450 km

#### 4.6.2 Železničná sieť

Obrázok č. 1 nám predstavuje železničnú sieť na území oboch regiónov. Cez región Kysuce prechádza Košicko-bohumínska železnica, ktorá vedie medzi Bohumínom a Košicami. Vznikla na konci 19. storočia ako trať vybudovaná a prevádzkovaná súkromnou železničnou spoločnosťou.

V roku 1955 úradný názov Košicko-bohumínska železnica zanikol. V regióne sa nachádzajú 3 trate. Trať č. 128 predstavuje trať, na ktorej premávajú iba osobné vlaky. Premáva medzi obcami Čadca – Makov. Ďalšia je trať č. 129, ktorá prechádza cez Čadcu – Skalité – Zwardoň – Katowice. Poslednou traťou je trať č. 127, ktorá prechádza zo Žiliny cez Čadcu – Svrčinovec – Mosty u Jablunkova – Český Tešín.

Obrázok 1: Železničná sieť regiónov Orava a Kysuce



Zdroj: [www.zssk.sk](http://www.zssk.sk), 8.5.2011

Južnou časťou Oravy prechádza hlavná železničná vetva, ktorá spája dve najväčšie mestá Bratislavu a Košice severnou trasou. Označenie trate je trať č. 180. Na túto trať sa zároveň napája trať č. 181, po ktorej jazdia iba osobné vlaky a vytvára dopravné prepojenie s Dolným Kubínom a Trstenou. Severná časť Oravy, okres Námestovo, je úplne bez železničného prepojenia.

29. apríla 1914 dostalo mesto súhlas na výstavbu železnice na Trstenú a Oravskú Polhoru, ale tento plán prekazila 1.sv. vojna. Oravské panstvo začalo stavať od Lokce smerom na Or. Lesnú do Oščadnice úzkokoľajnú železnicu na prevoz dreva. V rokoch 1918-1925

prebehla výstavba železnice z Brezy do Or. Lesnej a Oščadnice, v r. 1972 zrušená  
([www.namestovo-orava.webnode.sk](http://www.namestovo-orava.webnode.sk), 19.5.2011).

## ZÁVER

V tejto časti sa pokúsime komplexne zhodnotiť celú prácu. Hlavným cieľom bolo porovnať dva susedné pohraničné regióny severného Slovenska, Oravu a Kysuce. Venovali sme sa komparácií historického vývinu, prírodných pomerov a najväčšiu mieru sme venovali komparácií humánno-geografických aspektov, ktoré pozostávali z ukazovateľov prirodzeného a mechanického pohybu obyvateľstva. Ďalším skúmaným aspektom bola doprava. Porovnali sme dopravnú infraštruktúru týchto regiónov, ktorá je úzko spätá s dostupnosťou pracovných príležitostí a cestovaním za prácou. Posledným skúmaným aspektom bola nezamestnanosť a pracovné príležitosti v týchto regiónoch. Pri pohľade na polohu týchto regiónov, môžeme konštatovať, že výhodnejšiu polohu majú práve Kysuce. Majú spoločnú hranicu až s dvomi štátmi a to Českou a Poľskou republikou, kde Orava susedí iba s Poľskou republikou. Regiónom Kysuce prechádza významný dopravný ťah smerom na Českú republiku. Z čoho región čerpá hlavne tým, že má lepšie podmienky pre cestovanie za prácou prevažne do Českej republiky, naopak Orava je v tomto smere ochudobnená, pretože v Poľskej republike nie je toľko pracovných miest ako v Českej republike. Pri pohľade na územia regiónov je viditeľne jasné, že Orava disponuje s väčším územím ako Kysuce. V oboch prípadoch najväčšie sústredenie obyvateľstva sa nachádza v dolinách riek, kde už v minulosti obyvateľstvo zakladali svoje sídla v dôsledku úrodnejšej pôdy. Na Orave vytvára reliéf väčšie prírodné bariéry, pretože je tam reliéf značne členitejší ako na Kysuciach, čo sa odráža aj na klimatických podmienkach, ktoré sú drsnejšie na Orave. V rámci historického vývoja môžeme spomenúť, že sa vyvíjali podobne. Osídľovanie územia sa sústreďovalo v dolinách, pretože vtedajšie roľnícke obyvateľstvo nemalo záujem o hornaté miesta. Oba regióny čerpali zo svojej polohy, pretože boli tranzitným územím. Cez Kysuce prechádzala Jantárová cesta a priamo v Kysuckom Novom Meste bola mýtna stanica.

Vývoj obyvateľstva na týchto územiach je už minulosti ovplyvňovaný nedostatkom obživy, pracovných miest, religiozitou a vekovým zložením obyvateľstva. V období 1996 až do roku 2009 vidíme veľké rozdiely vo vývoji. Na Orave každoročne stúpala počet obyvateľov a naopak na Kysuciach dochádzalo k zaujímavému javu. Krivka znázorňujúca počet obyvateľov v grafe č. 1 stagnuje. A to je dôsledok toho, že v severnej časti Kysúc dochádza k nárastu obyvateľstva (okres Čadca) a v južnej k úbytku (okres KNM). Reprodukciu obyvateľstva týchto regiónov ovplyvňuje ich veková štruktúra. Po spracovaní štatistických dát a zostrojení vekových pyramíd sme zistili, že Oravské obyvateľstvo je



zložené prevažne z mladých ľudí, čo zabezpečuje vysoký prirodzený prírastok v tomto regióne. Kysuce majú menej obyvateľstva v predproduktívnom aj produktívnom veku, ale majú viac staršieho obyvateľstva, teda obyvateľov v poproduktívnom veku. Národnostná štruktúra v týchto regiónoch je jednoliata. Najviac zastúpená je tu Slovenská národnosť. Na Kysuciach má až 97 % obyvateľstva slovenskú národnosť. 99 % obyvateľstva na Orave sa hlási k slovenskej národnosti. Je známe že práve tieto dva regióny majú vysoké zastúpenie kresťanstva. Ide o obyvateľstvo silno veriace, ktoré dáva na prvé miesto rodinný život, čo sa odráža na prirodzených prírastkoch. Na Kysuciach sa až 93 % obyvateľstva hlási k rímsko-katolíckej cirkvi. Na Orave je to podstatne menej, iba 88%. Tento nižší podiel obyvateľstva je spôsobený tým, že na Orave v juhozápadnej oblasti (okres Dolný Kubín ) je sústredené obyvateľstvo evanjelického vierovyznania, ktoré sa tam v minulosti usadilo.

Orava disponuje s vyššou vzdelanostnou úrovňou ako Kysuce. Aj napriek tomu, že v Námestove sa nachádza najmenší podiel vysokoškolsky vzdelaných obyvateľov v rámci Slovenskej republiky (Madzinová – Rochovská, 2009), Orava má väčší podiel vysokoškolsky vzdelaných obyvateľov ako majú Kysuce.

Oba regióny sú úzko späté s migráciou obyvateľstva. Obyvatelia Kysúc aj Oravy odchádzali za prácou mimo svoje bydlisko s dôvodu nedostatku práce v regióne. Záporné migračné saldo sledujeme v oboch regiónoch, ale podstatne väčšie je na Orave, ktorá disponuje s horšími pracovnými podmienkami ako Kysuce.

Ďalším porovnávacím aspektom bola doprava. Na Kysuciach je vyššia hustota cestenej siete ako na Orava, čo môže byť dôsledkom jej polohy a nepriaznivých prírodných bariér. Kysuce majú lepšie spojenie s hlavným mestom Slovenska a aj so susednou Českou republikou. Kysuce majú aj lepšie vybudovanú železničnú sieť, prechádza nimi Košicko-Bohumínska železnica, ktorá Oravou prechádza iba okrajovo. Posledným skúmaným aspektom je nezamestnanosť a pracovné príležitosti, ktoré sú jednoznačne lepšie na Kysuciach, kde je aj výraznejšie menšia miera evidovanej nezamestnanosti. Za hlavné negatívne faktory na Orave považujeme podstatne nižší podiel ekonomicky aktívneho obyvateľstva v porovnaní so SR, ale aj v porovnaní s regiónom Kysuce. Ak sa pozrieme na prognózy ďalšieho demografického vývoja, tak obidva regióny by mali zaznamenávať nárast počtu obyvateľov a výraznejší nárast pracovných príležitostí vybudovaním diaľnice D3 na Kysuciach a D1, ktorá sa bude tiahnuť južnou časťou územia Oravy.

## ZOZNAM POUŽITEJ LITERATÚRY

GERÁT, R. 1987. *Kysucké premeny*. 1. vyd. Martin: Osveta, 1987. 112 s.

GERÁT, R. – ŠČÚRIOVÁ, M. – VELIČKA, J. 2005. *Čadca, monografia mesta*. 1. vyd. Čadca: Magma, 2005. 365 s. ISBN 80-89172-03-2

KOREC, P. 2005: Regionálny rozvoj Slovenska v rokoch 1989-2004. Bratislava: Geografika, 228 s. ISBN 80-969338-0-9

MADZINOVÁ, M., ROCHOVSKÁ, A. 2009: *Chudoba na Slovensku z pohľadu jedného z národných indikátorov chudoby, s bližším zreteľom na región Oravy*. In: Zborník vedeckých prác doktorandov a mladých vedeckých pracovníkov “Mladí vedci 2009“.

MARÁKY, P. – ŠELIGA, L. 1981. *Čadca a okolie*. 1. vyd. Martin: Osveta, 1981. 257 s.

MIKLÁŠ, M. – HUBA, P. 1985. *Premeny Oravy*. 1. vyd. Martin: Osveta, 1985. 186 s.

MLÁDEK, J. 1992. *Základy geografie obyvateľstva*. 1. vyd. Bratislava: 1992. 230 s.

MLÁDEK, J. et al. 2006. Demogeografická analýza Slovenska. Univerzita Komenského, Bratislava, 2006. 223 s. ISBN 80-223-2191-5

Monografie vybraných obcí ŠÚSR. 2004. *Regióny Slovenska*, Bratislava: Veda, 2004. 104 s. ISBN 80-224-0817-4

MRVA, M. – DUDÁŠ, M. 2007. *Žilinský región v dejinách Slovenska: sídla a krajina*. Žilina: Považské múzeum, 2007. 112 s.

TARÁBEK, J. 2008. *Kysucká vrchovina ako prirodzený celok. Regionálny zemepis Kysuckej vrchoviny*, Čadca, 2008. 97 s. ISBN 978-80-969970-5-3

ZEMČÍKOVÁ, D. 2005. *Pramene z histórie Oravy*. Dolný Kubín: OKAH, 2005. 66 s.

*Atlas krajiny Slovenskej republiky*, (2002): Ministerstvo životného prostredia Slovenskej republiky, Bratislava. Esprit, spol. s r. o., Banská Štiavnica. ISBN 80-88833-27-2

### **Internetové zdroje:**

ŠTATISTICKÝ ÚRAD SR. 2001. Vybrané výsledky zo sčítania 1991 a 2001 [online]. [cit. 2011-05-10]. Dostupné na internete: <<http://app.statistics.sk/mosmis/sk/run.html>>.

ŠTATISTICKÝ ÚRAD SR. 2009. Počet obyvateľov ku koncu obdobia (31.12.) podľa: územie, 5 ročná veková kategória, pohlavie a rok [online]. [cit. 2011-04-20]. Dostupné na internete:

< <http://px-web.statistics.sk/PXWebSlovak/>>.

<http://www.orava.sk/>

<http://www.oravainfo.sk/>

[http://www.ekysuce.sk/index.php?option=com\\_content&task=view&id=9438&Itemid=140](http://www.ekysuce.sk/index.php?option=com_content&task=view&id=9438&Itemid=140)

<http://www.tradicneregiony.szm.com/>

<http://namestovo-orava.webnode.sk/>

[http://www.evropskemesto.cz/cms/index.php?option=com\\_content&task=view&id=508](http://www.evropskemesto.cz/cms/index.php?option=com_content&task=view&id=508)

<http://www.travel-to-zilina.biz/okres/namestovo.htm>

<http://www.iz.sk/sk/projekty/regiony-slovenska/kysuce-a-orava>

[http://www.kniznica-cadca.sk/image\\_edicna/2010/Prirodne\\_krasy.pdf](http://www.kniznica-cadca.sk/image_edicna/2010/Prirodne_krasy.pdf)

[http://www.turistika.ekysuce.sk/index.php?option=com\\_content&task=blogcategory&id=92&Itemid=174](http://www.turistika.ekysuce.sk/index.php?option=com_content&task=blogcategory&id=92&Itemid=174)

<http://www.mojeslovensko.sk/orava-region>

<http://www.cdb.sk>

<http://vtpzilina.sk/kip/>

<http://www.e-obce.sk/>

<http://namestovo-orava.webnode.sk/dejiny/a20-storocie2/>

<http://www.oravskyhrad.estranky.sk/stranka/historia-oravy>

<http://kysucke.info/osidlenie/19-valasska-a-kopaniarska-kolonizacia.html>

<http://www.orawa.sk/>

[http://www.dolnykubin.com/slovak/general\\_facts2.htm](http://www.dolnykubin.com/slovak/general_facts2.htm)

[http://www.drstefan.sk/package/regions/regions4\\_sk.htm](http://www.drstefan.sk/package/regions/regions4_sk.htm)