

Vybrané aspekty kvality života vo vnútorných perifériách Slovenska

Marcel Horňák, Alena Rochovská

Abstract:

Horňák, M., Rochovská, A.: Selected Quality Life Aspects in Inner Peripheries of Slovakia

The submitted paper deals with question of accessibility of job opportunities as one of the most important elements of life quality. We will show empirical results based on a field survey which confirm low adaptability of labour force in some regions of Slovakia with high level of long-term unemployment rate.

Key words:

unemployment rate, accessibility of labour opportunities, commute, perception of accessibility

Úvod

Dostupnosť pracovných príležitostí je jedným z najdôležitejších faktorov ovplyvňujúcich kvalitu života, pretože má priamy súvis s materiálnou stránkou existencie domácností. Slovensko dlhodobo trpí výraznými regionálnymi rozdielmi v úrovni miery evidovanej nezamestnanosti, ale predovšetkým v distribúcii pracovných miest, ktoré sa prirodzene koncentrujú predovšetkým do veľkých sídelných a hospodárskych centier. Možno sa domnievať, že z tohto hľadiska budú problematické najmä periférne časti regiónov s nedostatkom lokálnych ekonomických aktivít a s nepriaznivou dostupnosťou väčších miest ponúkajúcich dostatok pracovných miest. Nemusí ísť pritom nevyhnutne o priestorovo okrajové časti štátu, teda prihraničné oblasti.

Z tohto dôvodu sme uskutočnili v mesiacoch máj a jún 2007 terénny prieskum v dvoch regiónoch Slovenska, ktoré je možné označiť ako vnútorné periférie. Ide o územia, ktoré síce neležia pri štátnej hranici, ale svojou polohou voči významným sídelno-hospodárskym centráram a dôležitým dopravným líniam sa javia ako marginálne. Základným kritériom pre vymedzenie skúmaných regiónov bola miera evidovanej nezamestnanosti na úrovni obcí za rok 2001, so zohľadnením ďalších kritérií, predovšetkým národnostnej štruktúry obyvateľstva a polohy v rámci administratívno-správnych regiónov (okresov, krajov). Po zvážení týchto kritérií boli vybrané nasledovné územia:

1. Mikroregión Horný Tisovník (pri sčítaní obyvateľstva v roku 2001 spolu 1617 obyvateľov) – obce Horný Tisovník (273 obyvateľov), Stará Huta (384), Ábelová (274), Budiná (338), Polichno (141), Lentvora (95), Červeňany (29), Šuľa (83)
2. Mikroregión Rovné (357 obyvateľov) – obce Rovné (168 obyvateľov), Potok (44), Ratkovská Suchá (54), Hnúšť'a-Brádno (31), Krokava (33), Poproč (27)

Termín „mikroregión“ nemá ani v jednom prípade oporu v inštitucionalizovanej spolupráci medzi týmito obcami, uvedené mikroregióny boli vytvorené len na základe nami vymedzených kritérií, v oboch prípadoch ide však o kompaktné územie tvorené navzájom

susediacimi obcami. Z administratívno-správneho hľadiska leží mikroregión Horný Tisovník na rozhraní okresov Detva, Veľký Krtíš a Lučenec, mikroregión Rovné sa nachádza v severovýchodnej časti okresu Rimavská Sobota. V oboch prípadoch ide o regióny s dlhodobým trendom depopulácie a s nepriaznivými črtami štruktúry ich obyvateľstva (nízka vzdelanostná úroveň, nadpriemerné zastúpenie produkčnej zložky obyvateľstva, atď.).

Aspekty hodnotenia kvality života

Keďže v empirickej časti tohto príspevku sa zaoberáme výsledkami dotazníkového prieskumu so zameraním na tie aspekty života obyvateľov skúmaných obcí, ktoré úzko súvisia s kvalitou života, považujeme za potrebné uviesť zopár poznámok k tejto problematike. Kvalita života je výsledkom vzájomného pôsobenia sociálnych, zdravotných, ekonomických a environmentálnych podmienok, týkajúcich sa ľudského a spoločenského rozvoja. Na jednej strane predstavuje objektívne podmienky na dobrý život a na strane druhej subjektívne prežívanie dobrého života. Objektívna stránka kvality života je o naplňaní sociálnych a kultúrnych potrieb v závislosti od materiálneho dostatku, spoločenskej akceptácie jednotlivca a fyzického zdravia. V rámci zisťovania stavu objektívnej kvality života sa tak uplatňujú indikátory z oblasti demokracie a participatívnosti, ekonomickej spravodlivosti, zdravia a vzdelania a bezpečnosti. Subjektívna kvalita života je o dobrom životnom pociťovaní, pohode a spokojnosti s vecami okolo nás. Na meranie sa používajú tzv. „mäkké dáta“ – získavané prostredníctvom prieskumov verejnej mienky (podobný prístup sme využili v skúmaných regiónoch).

Zachytiť komplexným spôsobom pojem kvalita života je veľmi obtiažne, ale v mnohých prácach nachádzame určité indexy, indikátory, faktory, ktoré sa prostredníctvom týchto ukazovateľov snažia zachytiť kvantitu i kvalitu „kvality života“.

Vo výskumoch kvality života sa pri jej meraní alebo rozmieňaní na jednotlivé časti používajú slová ako kritériá, domény a subdomény, ukazovatele, komponenty, činitele, indikátory, a ďalšie (napr.: Allen 2002, Cummins 2002, Kováč 2001 a ďalší.) Často sú užívané synonymicky. Podľa Babinčáka (2004) je pre účely merania kvality života najvhodnejším termín indikátory, ktorý nezodpovedá snahe stanovovať príčiny, skôr však tento fenomén zachytiť, vyvodiť, hodnoverne popísať, pričom môže, ale nemusí byť determinujúcim. Indikátor kvality života by mal byť jej lakmusovým papierikom, ktorý sám s kyslosťou prostredia priamo nesúvisí, dokáže ju však spoľahlivo určiť.

Adámek a Němec (2005) uvádzajú, že výskumy, ktorými meriame kvalitu života sa robia najmä preto, aby sme porozumeli, v akej situácii se nachádzame a aby sme dokázali porovnať

mieru spokojnosti v rôznych vrstvách a častiach spoločnosti. Geografické štúdie venované kvalite života (Ira 2005, Bacsó 2007, Spišiak, Danihelová 1998) sa snažia toto rozvrstvenie hľadať v priestorovej distribúcií jednotlivých dimenzií. Priestorová distribúcia jednotlivých dimenzií, resp. jednotlivých indikátorov na Slovensku je nerovnomerná, čo je ovplyvnené fyzicko-geografickými podmienkami a historickými faktormi, na druhej strane je výsledkom súčasnej sociálno-ekonomickej a politickej dynamiky, absentujúcej regionálnej politiky, ako aj nedostatočne citlivého prístupu decíznej sféry k špecifickým regionálnym potrebám v súčasnosti (Ira, Michálek, Podolák 2005)

Ako jednu zo šiestich základných dimenzií kvality života vyčlenili autori Ira, Michálek a Podolák (2005) *dimenziu materiálneho komfortu a sociálnych istôt*. Podľa uvedených autorov je Slovensko výrazne priestorovo diferencované aj z aspektu materiálneho zabezpečenia a sociálnych istôt obyvateľstva, ktoré veľmi významne ovplyvňujú kvalitu života. Z tohto pohľadu autori rozdelili Slovensko na bohatšie západné a urbanizované regióny (okresy) s relatívne vyššou úrovňou sociálnych istôt (v zmysle zamestnanosti a vzdelania) a chudobnejšie východné a južné regióny s vysokou nezamestnanosťou a nízkym vzdelaním obyvateľstva.

Zohľadňovanie zamestnanosti a sociálneho zabezpečenia pri hodnotení kvality života vo svojej práci zdôrazňujú aj ďalší autori (pozri napr. Laluha a kol., 2005). Okrem už spomínanej zamestnanosti a sociálneho zabezpečenia medzi ďalšie ukazovatele kvality života patrí napr. aj úroveň zabezpečenia sociálnych istôt ľudí a stav ich reflexie v pocite istoty a spokojnosti, stav hospodárskeho systému s jeho dôsledkami v možnostiach aktívneho pracovného uplatnenia členov spoločnosti pri tvorbe materiálnych a duchovných hodnôt a pod.

V nasledujúcej časti predstavíme výsledky tej časti dotazníkového prieskumu, ktorá bola zameraná na niektoré aspekty kvality života obyvateľov v skúmaných územiach, pričom v tomto príspevku sme sústredili pozornosť predovšetkým na problémy dostupnosti (pracovných miest) a mobility pracovnej sily vo vzťahu k zamestnanosti.

Zhodnotenie výsledkov dotazníkového prieskumu

Dotazníkový prieskum sa v skúmaných mikroregiónoch uskutočnil v priebehu mesiacov máj-jún 2007, prieskum vykonali študenti geografických smerov štúdia Univerzity Komenského v Bratislave, Prírodovedeckej fakulty. Dotazníkového prieskumu sa v mikroregióne Horný Tisovník zúčastnilo 201 respondentov, v mikroregióne Rovné 73 respondentov. Otázky v dotazníku boli orientované na niekoľko oblastí, pričom časť

dotazníka bola venovaná problematike kvality života a materiálnej stránke života obyvateľov, ktorými sa budeme zaoberať v nasledovnej analýze.

V prípade oboch skúmaných mikroregiónov ide o obce s nedostatočne rozvinutou bázou pracovných miest, a pomerne problematické z hľadiska dostupnosti významnejších sídelných a hospodárskych centier, čo potvrdili aj výsledky dotazníkového prieskumu. Základné sociálne charakteristiky (tabuľka 1) okresov, na území ktorých ležia sledované mikroregióny, naznačujú známy fakt, že ide o okresy dlhodobo poznačené nepriaznivými sociálnymi charakteristikami. Okres Rimavská Sobota sa vyznačuje dlhodobo najvyššou evidovanou mierou nezamestnanosti zo všetkých okresov Slovenska, s čím súvisí kumulácia sociálnych problémov v tomto regióne. Zaujímavým z tohto hľadiska je ukazovateľ počtu pracovných miest pripadajúcich na jedného obyvateľa (tabuľka 1), ktorý naznačuje nerovnomernú distribúciu možnosti získať zamestnanie vo svojom vlastnom regióne. Treba zdôrazniť, že pre aktivizáciu ekonomicky aktívnych obyvateľov sú významné i ďalšie charakteristiky, najmä inštitucionálna a infraštruktúrna vybavenosť regiónov, pričom v súčasnosti hrajú významnú úlohu najmä možnosti vzdelávania a prístup k informáciám, napr. i prostredníctvom internetu (Bačík, 2003).

Tabuľka 1 Vybrané charakteristiky sociálneho prostredia okresov Detva, Veľký Krtíš, Lučenec a Rimavská Sobota

Územie	Počet obyv. na 1 prac. miesto* (2006)	Miera ev. nezamestnanosti (jún 2007, v %)	Podiel uchádzačov o zam. evidovaných 13 a viac mesiacov (jún 2007, v %)	Podiel osôb v hmotnej núdzi z počtu obyv. (jún 2007, v %)	Priemerná mesačná mzda (fyz. osoby) v roku 2006 (Sk)
Okres Detva	6,4	12,15	59,9	8,52	15660
Okres Veľký Krtíš	8,3	20,64	65,2	17,04	14142
Okres Lučenec	4,9	18,65	59,4	14,25	15591
Okres Rimavská Sobota	7,2	27,32	70,9	23,16	15222
Banskobystrický VÚC	4,9	14,25	61,5	11,2	n
Slovensko	4,2	8,33	53,2	7,17	20279

* - za organizácie s 20 a viac zamestnancami

n - údaj nedostupný

Prameň: štatistiky UPSVAR, jún 2007
 databázy OKEČ za rok 2006, Štatistický úrad SR

Vzhľadom na pomerne vysokú mieru evidovanej nezamestnanosti sme zvláštnu pozornosť venovali otázke dostupnosti pracovných možností a spokojnosti s možnosťami získať zamestnanie v mikroregióne a okolitých centrách. Podľa očakávania boli v oboch mikroregiónoch možnosti získať prácu obyvateľstvom hodnotené prevažne ako nedostatočné (graf č. 1). Možnosti zamestnať sa priamo v obciach skúmaných mikroregiónov boli v období terénneho prieskumu minimálne, obmedzené zväčša na úrady lokálnych samospráv, predajne

potravín a pohostinstvá, poľnohospodárske a lesohospodárske firmy. Malá časť ekonomicky aktívnych pracovala mimo svojho mikroregiónu, čo súvisí jednak s nepriaznivou dostupnosťou hospodárskych centier (miest) pri pomerne výraznej závislosti na verejnej doprave (graf č. 2) a jednak so všeobecne nízkou priemernou mzdou, ktorá v týchto častiach Slovenska nemotivuje ľudí k dochádzke za prácou na väčšie vzdialenosti (náklady na dopravu do práce by pohltili značnú časť príjmov). Preto v oboch mikroregiónoch odchádzalo za prácou mimo vlastnú obec zhodne len približne 5% respondentov. Hodnota 5% sa síce zdá byť extrémne nízka (vzhľadom na to, že zväčša ide o malé vidiecke obce bez silnejšej vlastnej hospodárskej základne), ale na druhej strane ide o periférne časti regiónov s relatívne vysokou mierou evidovanej nezamestnanosti, a navyše je veľmi pravdepodobné, že časť ekonomicky aktívnych obyvateľov má peňažné príjmy z nelegálnej práce, resp. pracujú sezónne. Ako vyplynulo z rozhovorov s respondentmi, istá časť ekonomicky aktívneho obyvateľstva s trvalým bydliskom v skúmaných mikroregiónoch pracuje dlhodobo vo vzdialených regiónoch (i v zahraničí), preto ani v čase dotazníkového prieskumu neboli vo svojom bydlisku fyzicky prítomní a teda nebolo možné ich integrovať do výsledkov prieskumu.

V kontexte predchádzajúcich poznámok je pozoruhodný postoj obyvateľov k možnosti riešiť otázku nedostatku pracovných príležitostí vystáňovaním sa do regiónov s lepšimi možnosťami získať zamestnanie. Úroveň migrácie na Slovensku sa po roku 1989 vo všeobecnosti výrazne znížila (pozri napr. Bleha 2005), kritickou je však pre našu krajinu typická nízka pracovná mobilita (Vagač 2003, Odkladal 2006, Buchta 2007), ktorá je spôsobená viacerými faktormi. Vo výrazne rurálnom priestore skúmaných mikroregiónov hrá do značnej miery úlohu naviazanosť na rodinné hospodárstvo, ktoré sa dedilo z generácie na generáciu a tradične je vnímané čiastočne ako prostriedok na zabezpečenie obživy, a zároveň do určitej miery predstavuje príčinu emocionálneho naviazania členov rodiny na región. Ďalšou príčinou nízkej ochoty tunajšieho obyvateľstva k riešeniu materiálnej otázky emigráciou z regiónu je značná miera pasivity, ktorá sa viaže na regióny s veľkým podielom dlhodobo nezamestnaných. Podľa Stratégie podpory rastu... (2007) nízky sklon k mobilite za prácou paradoxne majú práve nezamestnané osoby s nízkym stupňom vzdelania a dlhodobo nezamestnaní. Postoj respondentov k možnosti zlepšenia svojej materiálnej situácie odchodom s regiónu bol v oboch skúmaných mikroregiónoch podobný (graf č. 3) a naznačoval, že obyvatelia týchto oblastí vo všeobecnosti nevidia v odsťahovaní do iného regiónu riešenie otázky zamestnanosti. Pre dokreslenie postoja respondentov je možné dodať, že pri priamej otázke „Plánujete sa presťahovať (do iného regiónu)?“ si odpoveď „určite nie“ vybralo v mikroregióne Horný Tisovník takmer 62% respondentov a v mikroregióne Rovné

až 70% respondentov. Je však potrebné doplniť, že existujú aj objektívne príčiny, kvôli ktorým vidia obyvatelia týchto regiónov možnosť odchodu z regiónu ako veľmi problematickú. Ide predovšetkým o veľmi nízke ceny nehnuteľností v obciach skúmaných mikroregiónov, ktoré veľmi komplikujú možnosť zabezpečiť si bývanie v inom regióne s dostatkom pracovných príležitostí.

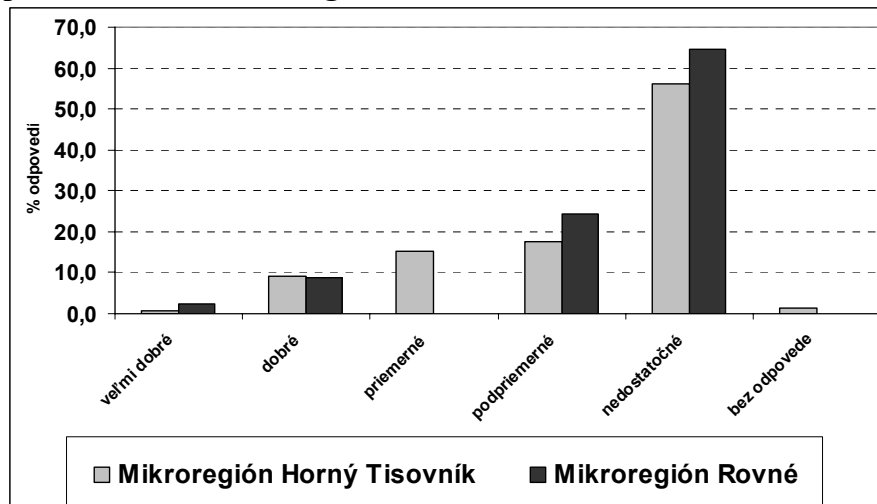
Záver

Pracovné možnosti a ich pohodlná dostupnosť vo všeobecnosti vytvárajú priaznivé podmienky na zvyšovanie materiálnej stránky života, čo nesporne prispieva k zlepšeniu celkovej kvality života. Nedostatok pracovných miest a ich zlá dostupnosť sú typické pre viaceré regióny Slovenska. Pracovnú migráciu (do regiónov s bohatšími pracovnými možnosťami), ktorá by mohla zlepšiť situáciu domácnosti, však veľká časť obyvateľov (najmä v strednom a vyššom veku) v regiónoch s vysokou mierou nezamestnanosti (predovšetkým dlhodobej) neakceptuje ako prijateľné riešenie, či už so subjektívnych alebo objektívnych dôvodov. Pozitívnu stránkou tejto skutočnosti je, že sa tým „spomaľuje“ nežiaduci proces depopulácie týchto regiónov.

Táto práca bola podporovaná Agentúrou na podporu výskumu a vývoja na základe Zmluvy č. APVT-20-016704.

Graf č. 1

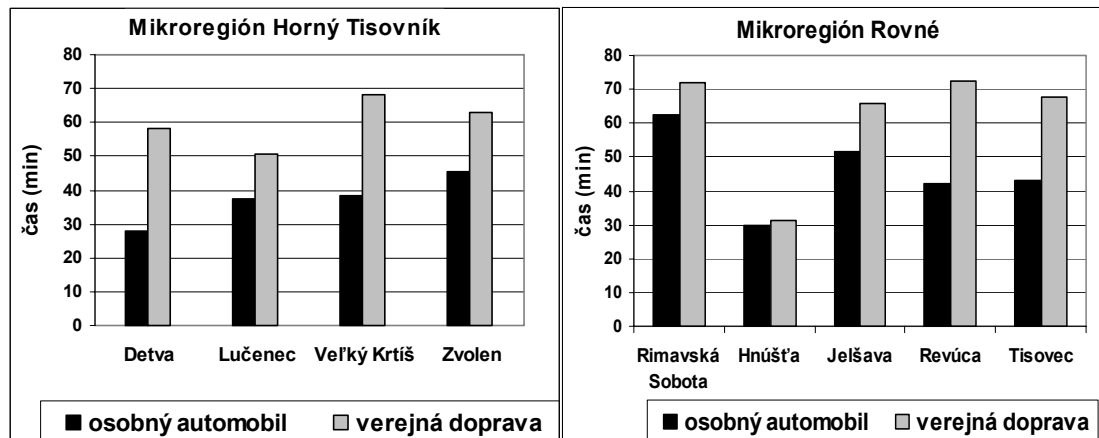
Štruktúra odpovedí respondentov na otázku „Ako ste spokojný/á s pracovnými príležitosťami v obci/regióne?“



Prameň: terénny prieskum

Graf č. 2

Percepcia dostupnosti vybraných mestských centier v skúmaných mikroregiónoch respondentmi

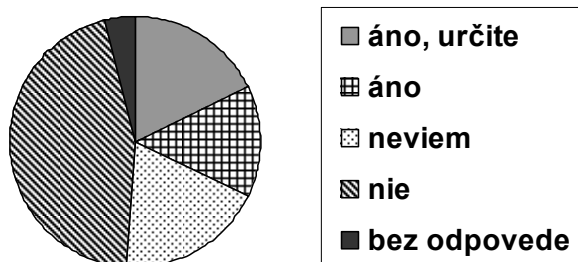


Prameň: terénny prieskum

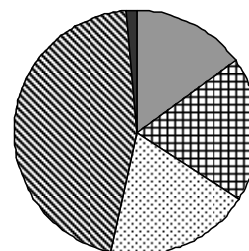
Graf č. 3

Štruktúra odpovedí respondentov na otázku „Myslíte si, že odchod z regiónu, kde bývate, by zlepšil vašu materiálnu situáciu?“

Mikroregión Horný Tisovník



Mikroregión Rovné



Prameň: terénny prieskum

Použitá literatúra:

Adámek, P., Němec, O. (2005): Kvalita života a realizace principu rovných příležitostí na trhu práce. Acta Oeconomica Pragensia, XII, č. 8, s. 8-10. ISSN 0572-3043

Allen, W. J. (2002): Quality of Life Index. Pasadena/Altadena. Dostupné na: http://www.ci.pasadena.ca.us/publichealth/qualityOfLife/QOLI_2002.pdf

Babinčák, P. (2005): Indikátory kvality života. „Čo považujete za šťastný život?“. In: Džuka, J. (ed.): Psychologické dimenzie kvality života. s. 161-167. Zborník príspevkov z konferencie „Psychologické dimenzie kvality života – teoretický konštrukt, kvalita života – empirické zistenia. FF PU Prešov. ISBN 80-8068-282-8

Bačík, V. (2003): Informatizácia a internetizácia vo verejnej správe, In: Geografické aspekty stredoevropského priestoru, Geografie XIV, MU Brno, Pedagogická fakulta, s.66-70.

Bacsó, P. (2007): Vybrané indikátory kvality bývania v obvode Štúrovo. Zborník príspevkov z 8. vedeckej konferencie doktorandov a mladých vedeckých pracovníkov, 18. - 19. 4. 2007, FPV UKF Nitra.

Bleha, B. (2005): Migrácia v kontexte populačných prognóz na Slovensku. In: Naša demografia – Súčasnosť a perspektívy. Slovenská štatistická a demografická spoločnosť, Bratislava, s. 26-32. ISBN 80-88946-39-5

- Buchta, S. (2007): Možnosti a perspektívy riešenia vidieckej zamestnanosti. Sociológia roč. 30, č. 2, s. 93-188.
- Cummins, R. A (2002). Developing a national index of subjective wellbeing: The Australian Unity Wellbeing Index. Deakin University. Dostupné: [http://nceph.anu.edu.au/Staff_Students/Staff_pdf_papers/Richard_Eckersley_papers/SIR\(AUWI\).pdf](http://nceph.anu.edu.au/Staff_Students/Staff_pdf_papers/Richard_Eckersley_papers/SIR(AUWI).pdf)
- Ira, V. 2005. Infraštruktúrna situácia vo vybraných okresoch. In: Ira, V., Pašiak, J., Falťan, L., Gajdoš, P. (eds.). Podoby regionálnych odlišností na Slovensku. Bratislava: Sociologický ústav SAV, 2005. s. 179-189. ISBN 80-85544-39-3
- Ira, V., Michálek, A., Podolák, P. (2005): Kvalita života a jej regionálna diferenciácia v SR. Životné prostredie, Vol. 39, No. 6, p.
- Kováč, D. (2001): Kvalita života – naliehavá výzva pre vedu nového storočia. Československá psychologie. 45, 1, 34-44.
- Laluha, I., Ošková, S., Stanek, V. (2005): Kvalita života, sociálne nerovnosti a diferenciácia obyvateľstva, Sociológia, č. 37/2, p. 119- 142.
- Odkladal, M. (2006): Mobilita Slovákov sa v poslednom období ešte znížila. In: Hospodárske noviny (7. 4. 2006), Bratislava, dostupné na: http://hnclub.hnonline.sk/1-10027830-18196560-k40000_detail-9b
- Spišiak, P., Danihelová, D. (1998): Niektoré otázky kvality života v suburbánnom priestore Bratislavy. In: Acta Facultatis Rerum Naturalium Universitatis Comenianae – Geographica No. 41. Bratislava. s. 155-163. ISBN 80-223-1372-6
- Stratégia podpory rastu zamestnanosti na základe reformy sociálneho systému a trhu práce (návrh 2007). Ministerstvo práce, sociálnych vecí a rodiny, dostupné na: <http://www.employment.gov.sk/new/index.php?SMC=1&id=455>
- Vagač, L. (2003): Bytová výstavba, mobilita, zamestnanosť – vybrané súvislosti. Centrum pre hospodársky rozvoj. CPHR. Bratislava.

Resumé

Quality of life is a result of mutual relationship between social, health, economic and environmental conditions concerning human and social development. When surveying objective characteristics of life quality, various indicators of democracy and participation, economic equality, health, education and safety are used. On the other hand, subjective perception of life quality reflects satisfaction with one's life, comfort, etc. and is often interpreted through „soft data“ received at questionnaire surveys (used in both surveyed micro-regions).

For the field survey, two inland marginal micro-regions were selected, showing stagnation in social and economic development and difficult accessibility of economic centres offering labour opportunities. Both micro-regions suffer with high unemployment rate and a long-term marginality in terms of position in territorial units of administration. The Horný Tisovník Micro-region is formed by 8 rural settlements with predominantly scattered (dispersed) settlement (1,617 inhabitants in total, in 2001). The Rovné Micro-region covers 5 rural settlements and 1 settlement being a part of Hnúšťa town (357 inhabitants in 2001). Both micro-regions include small villages, some of them with less than 100 residents.

Respondents from both micro-regions expressed high discontent with opportunities within the regions, which confirms low level of economic development shown by statistical databases. However, we witnessed a passive attitude to solving the bad material situation by moving out of the region. The reasons can be generally low education level of the population and low value of real estates in the region, which do not allow to settle in centres with labour opportunities.