

Prehlásenie:

Čestne prehlasujem, že som predloženú diplomovú prácu vypracovala samostatne s použitím uvedenej literatúry a ďalších uvedených informačných zdrojov.

V Bratislave, 22.04.2009

.....

podpis autorky práce

Pod'akovanie:

Touto cestou vyslovujem pod'akovanie Mgr. Rochovskej Alene PhD. za pomoc, odborné vedenie, cenné rady a pripomienky pri vypracovávaní mojej diplomovej práce. Chcela by som pod'akovať všetkým, ktorí mi akýmkoľvek spôsobom pomohli pri spracovaní tejto diplomovej práce.

Osobitné pod'akovanie patrí pracovníčkam miestneho obecného úradu za poskytnutie potrebných informácií.

ABSTRAKT

HRNČIAROVÁ, Miroslava: Analýza stratégií hospodárenia domácností na lokálnej úrovni – prípadová štúdia obce Križovany nad Dudváhom. [Diplomová práca]. Univerzita Komenského v Bratislave. Prírodovedecká fakulta; Katedra humánnej demografie a demogeografie. Školiteľ: Mgr. Alena Rochovská PhD. Bratislava: Prírodovedecká fakulta UK, 2009. 87 S., 8 príloh (163.025 znakov)

Autorka sa v práci zaoberá problematikou hospodárenia domácností obyvateľov pri ich riešení subjektívne vnímanej chudoby ako pracujúcich na prípadovej štúdii obce Križovany nad Dudváhom. Čitateľa oboznámi so základnou fyzicko-geografickou analýzou obce a skúma aj socioekonomickú charakteristiku obce, prináša opis histórie obce. Dôraz sa kladie na predstavenie obce ako sociálneho priestoru, ktorý ovplyvňuje správanie jej obyvateľov.

Uvádza výsledky dotazníkového prieskumu, ktorý bolo možné rozdeliť na štyri dimenzie – ekonomická, bývania, kvalita života a voľný čas. Diskutuje na tému subjektívneho vnímania chudoby obyvateľstva. Osobitne je riešená problematika vnímania chudoby na základe príjmu a jeho výšky, ktorá vo veľkej miere formuje názor ľudí. Táto časť diplomovej práce prináša a opisuje, ako obyvatelia obce subjektívne vnímajú vlastnú chudobu na základe rôznych faktorov. Práca je zameraná na ich hľadanie a popis.

Kľúčové slová: chudoba, pracujúci chudobní, hospodárenie domácností, subjektívne vnímanie chudoby, kvalita života, voľný čas

ABSTRACT

HRNČIAROVÁ, Miroslava: The analyse the strategies of housekeeping the households on the local level – the cased essay of village Križovany nad Dudváhom. [Diploma work]. Comenius University in Bratislava. Faculty of Natural Sciences, Department of Demography and Demogeography. The leading of diploma work: Mgr. Alena Rochovská PhD. Bratislava: Faculty of Natural Sciences, Department of Demography and Demogeography UK, 2009. 87 P., 8 supplements (163.025 signs)

The author concerns of problems of economy of households of inhabitants with their solution of subjective perception of poverty as workers. These problems are watched by case study of village Križovany nad Dudváhom. This work makes acquainted with the main physic and geographic analyse of village and it investigates the social-economic character of village, it also describes the history of village. It gives emphasis on the description of village as a social space, which influences on habits of its inhabitants.

The author mentions results of questionar´ s investigation, which can be to deal to four dimensions: economic, the dimension of living, the dimension of quality of live, and the leisure time. She discusses about subjective perception of the poverty of inhabitants. Mentioned problems based on income and its level are solved particularly. These facts form the opinions of people in great extent. One part of this diploma work is aimed at the size of households, where the family lives. This part of the work describes how the inhabitants of village subjective perceive their own poverty with regard to the different facts. This work is directed to find and describe them.

Key words: the poverty, the poor workers, economy of households, subjective perception of the poverty, quality of life, the leisure time.

OBSAH:

ZOZNAM TABULIEK, GRAFOV, OBRÁZKOV	8
Zoznam tabuliek	8
Zoznam grafov	8
Zoznam obrázkov	8
ZOZNAM PRÍLOHOVÝCH TABULIEK, GRAFOV, MÁP A OBRÁZKOV.....	9
Zoznam prílohových tabuliek	9
Zoznam prílohových grafov	9
Zoznam prílohových máp	9
Zoznam prílohových obrázkov	9
ÚVOD	10
1 ZHODNOTENIE LITERATÚRY A METODIKA PRÁCE	12
1.1 Zhodnotenie literatúry	12
1.2 Metodika práce	14
2 DELIMITÁCIA POZOROVANÉHO ÚZEMIA	16
3 CHARAKTERISTIKA HISTÓRIA OBCE	19
3.1 Vznik obce	19
3.2 Od stredoveku po súčasnosť	20
4 FYZICKOGEOGRAFICKÁ ANALÝZA OBCE	23
4.1 Geologické pomery	23
4.2 Pedologické pomery	24
4.3 Hydrologické pomery	27
4.4 Klimatické pomery	28
5 VYBRANÉ SOCIÁLNO-GEOGRAFICKÉ CHARAKTERISTIKY OBCE	30
5.1 Demografická charakteristika obyvateľstva obce	31

5.2 Analýza domového a bytového fondu	45
5.3 Technická infraštruktúra	48
5.4 Kvalita života a jej aspekty	51
5.4.1 Teoretické aspekty kvality života	53
5.4.2 Vybrané charakteristiky obce vo vzťahu ku kvalite života	56
6 SUBJEKTÍVNE HODNOTENIE CHUDOBY OBYVATEĽOV OVPLYVŇUJÚCE ŽIVOTNÉ STRATÉGIE OBYVATEĽOV OBCE	61
7 DISKUSIA A ZÁVER	69
8 SUMMARY.....	72
9 ZOZNAM POUŽITEJ LITERATÚRY.....	74
10 PRÍLOHY	78

ZOZNAM TABULIEK, GRAFOV, MÁP A OBRÁZKOV

Zoznam tabuliek

Tabuľka 1: Vývin počtu obyvateľov obce Križovany nad Dudváhom	32
Tabuľka 2: Pohyb obyvateľstva obce	33
Tabuľka 3: Prehľad pohybu obyvateľstva obce	34
Tabuľka 4: Veková štruktúra obyvateľstva obce k 31.12.2007	36
Tabuľka 5: Vývin počtu detí navštevujúcich základnú školu	39
Tabuľka 6: Bývajúce obyvateľstvo podľa stupňa ekonomickej aktivity, podľa pohlavia a miesta narodenia k 31. 12.2001	42
Tabuľka 7: Bytový fond v obci	47

Zoznam grafov

Graf 1: Podiel mužov a žien v obci k 31.12.2007	33
Graf 2: Vývoj počtu obyvateľov obce	34
Graf 3: Vývoj pôrodnosti a úmrtnosti v obci	35
Graf 4: Vývoj prihlásených a odhlásených obyvateľov v obci	35
Graf 5: Veková štruktúra obyvateľstva obce	37
Graf 6: Vývoj počtu žiakov navštevujúcich základnú školu v obci	40
Graf 7: Základné údaje o obyvateľstve, bytoch a domoch	47
Graf 8: Veková štruktúra respondentov, ktorí sa zúčastnili dotazníka	62
Graf 9: Vzdelanie zúčastnených respondentov na dotazníku	62
Graf 10: Oblasti, kde obyvatelia obce pracujú	63
Graf 11: Miesto pracoviska zamestnaných obyvateľov	64
Graf 12: Čistý mesačný príjem respondentov	64
Graf 13: Považujete svoju domácnosť za chudobnú alebo bohatú?	67

Zoznam obrázkov

Obrázok 1: Hlinený dom s mohutnou huňatou strechou zo slamy	46
---	----

ZOZNAM PRÍLOHOVÝCH TABULIEK A MÁP

Zoznam prílohových tabuliek

Prílohová tabuľka 1: Demografická charakteristika	83
Prílohová tabuľka 2: Trvale obývané byty podľa druhu budovy, podľa obdobia výstavby a kategórie bytu	84

Zoznam prílohových grafov

Prílohový graf 1: Celkový pohyb obyvateľstva v obci Križovany nad Dudváhom	97
--	----

Zoznam prílohových máp

Prílohová mapa 1: Vymedzenie pozorovaného územia	80
--	----

Zoznam prílohových obrázkov

Prílohový obrázok 1: Územný plán obce	88
Prílohový obrázok 2: Vymedzenie sledovaného priestoru	82
Prílohový obrázok 3: Vymedzenie pozície obce na mape Slovenskej republiky	82

Zoznam prílohových text

Prílohový text 1: Vzor použitého dotazníka	85
--	----

ÚVOD

Určítym komplexným ukazovateľom ekonomického a sociálneho prostredia a individuálnych schopností jedinca je chudoba. Na Slovensku sa chudoba meria podľa štandardov prijatých Európskou radou. Tieto štandardy pokrývajú viacero oblastí života a to napríklad úroveň vzdelania, nezamestnanosť či zdravotný stav. Chudoba je definovaná ako podiel ľudí žijúcich v domácnostiach, ktorých príjem je menší ako 60% mediánu. Mediánom sa rozumie taká výška príjmu, pri ktorej presná polovica obyvateľstva zarába viac a druhá polovica menej. V roku 2007 bola na Slovensku miera chudoby 13,3 percenta. Slovné to znamená, že také percento ľudí žije na Slovensku v domácnosti s príjmom nižším ako 5631 korún mesačne. Obsah pojmu chudoba sa mení nielen v čase, súčasne aj v priestore. Je mnohodoménová a okrem príjmového rozmeru, obsahuje aj prvky dlhodobého nedostatku vecí dennej potreby materiálneho charakteru. Príkladom sú napríklad nízka úroveň bývania, nedostatočná vybavenosť domácností, nedostatočná a nevhodná strava, hygiena a pod., no súčasne aj subjektívneho vnímania vlastnej chudoby. Chudoba je vždy subjektívne prežívaná a teda jedincom vnímaná odlišne a odlišne ju tiež vníma spoločnosť. Subjektívna chudoba spočíva na názoroch a pocitoch ľudí, ktorých sa dotýka a závisí na hodnotení vlastných životných skúseností.

Š. Zajac (2002) tvrdí: „Z hľadiska regionálnych disparít sa prehlbuje odlišnosť vidieckeho prostredia, ktoré je komparatívne nevýhodné voči prostrediu mestskému, obce vo vidieckych oblastiach majú nepriaznivé podmienky pre podnikanie a dochádza ku starnutiu obyvateľstva“ (s.151). Demografické procesy sú výrazne ovplyvnené najmä vekovou štruktúrou obyvateľstva, ktorá má rozhodujúci vplyv na budúci vývoj. Prehlbuje sa sociálna polarizácia spoločnosti. Dochádza k formovaniu novej sociálnej štruktúry obyvateľstva, kde sa začínajú prejavovať procesy diferenciacie spoločnosti, vytvorené najmä novými súkromno-vlastníckymi vzťahmi. Vytvára sa malá vrstva bohatých, ale na druhej strane narastá počet obyvateľov žijúcich v chudobe, resp. na hranici chudoby.

Vývoj viedol k prehlbovaniu rozdielov medzi urbánnym a rurálnym prostredím vo väčšine oblastí, najmä pokiaľ ide o kvalitu ľudských potenciálov (demografická, spoločensko-kultúrna, hospodárska a ekonomická oblasť) a jeho životné podmienky. Z hľadiska súčasných možností rozvoja vidieka považuje rozhodujúce kritériá infraštruktúrnú vybavenosť, dostupnosť služieb, kultúrne zázemie, možnosti zamestnania. Skvalitnenie sídelných podmienok vo vidieckych sídlach a to najmä pokiaľ ide technické infraštruktúry prispieva

k tomu, že tieto sídla vytvárajú popri svojich nesporných a neprehliadnuteľných sociálnych kvalitách, resp. kvalitách svojho sociálneho prostredia vhodné dispozície i pre dobré bývanie. Bývanie sa považuje za jednu zo základných potrieb každého človeka. V minulosti na Slovensku prevažovalo bývanie na vidieku. Dnes je pomer mestského a vidieckeho obyvateľstva vyrovnannejší. V procese premeny tradičnej spoločnosti na modernú spoločnosť patrí dôležité miesto urbanizácii. Jedná sa o proces pomešťovanie či nadobúdanie mestského rázu, v ktorom dochádza k rastu počtu obyvateľstva žijúceho v mestách vzhľadom na celkový počet obyvateľstva a dochádza k zvyšovaniu počtu ľudí žijúcich mestským spôsobom života. Procesy industrializácie a urbanizácie však z vidieka odčerpali nemalú časť poľnohospodárskeho obyvateľstva. To existovalo ako dôsledok rastu produktivity práce v poľnohospodárstve, čím sa urýchlila transformácia dediny a celého vidieka. Veľký význam pre zachovanie a rozvoj dediny mala situácia, že podstatná časť vidieckeho obyvateľstva ostala bývať na dedine a dochádzala za prácou do mesta.

Pri analýze životných podmienok a problémov rodiny sa prejavuje vysoká miera vzájomnej previazanosti. V reálnom živote sa spravidla kumulujú problémové situácie vyvolávajúce ďalšie problémy. Jedná sa o kauzálny reťazec, ktorý radí za sebou prácu, financie a životnú spokojnosť s kvalitou života. Priaznivý obraz o životnej situácii súvisí s dostatkom alebo s nedostatkom finančných prostriedkov a ten je podmienený zamestnaním. Diferencovanosť rodinných stratégií je podmienená reálnym životom, ale aj kultúrnymi činiteľmi. Čiže zahŕňa nielen sociálne, ale aj biologické a psychologické podmienky života. Väčšina koncepcií individuálnej kvality života vychádza z teórie pociťovanej kvality života ako subjektívne hodnotenie spokojnosti s jednotlivými oblasťami života. „Neľahkosť“ života na vidieku pravdepodobne súvisí predovšetkým s nezamestnanosťou, nízkymi príjmami, nedostatočnou občianskou vybavenosťou, zlou dopravnou dostupnosťou do okolitých miest, občianskej a technickej vybavenosti obce a pod.

1 ZHODNOTENIE LITERATÚRY A METODIKA PRÁCE

1.1 Zhodnotenie literatúry

Prvým krokom k písaniu diplomovej práce bolo zozbieranie literatúry. Na dosiahnutie stanoveného cieľa bol zvolený metodický postup, ktorý spočíval v analýze a hodnotení domácej i zahraničnej literatúry venujúcej sa danej problematike.

Odbornú literatúru som získala z Knižnice J. Fándlyho v Trnave, Univerzitnej a obecnej knižnice. Informácie boli čerpané z Obecného úradu Križonany nad Dudváhom, zo Štatistického úradu v Trnave a z iných verejne dostupných zdrojov. Skupinu prác tvoria knižné publikácie od autorov, ktorí sa venujú danej problematike na Slovensku, ale aj v zahraničí. Druhou skupinou prác sú rôzne štúdie z odborných časopisov. Niektoré časopisy je možné nájsť aj v elektronickej forme a sú dostupné online a sú uvedené v zozname použitej literatúry.

Spomedzi titulov, z ktorých som vo svojej práci vychádzala, považujem za vhodné osobitne uviesť tie, ktoré sa venujú problematike vidieka, rurálnemu prostrediu a chudobe. V sociálne štruktúrovanej spoločnosti má chudoba veľa podôb, či už ako monetárna chudoba, chudoba z hľadiska životných podmienok domácností a chudoba z hľadiska subjektívneho vnímania vlastnej chudoby. Fenoménu chudoby venuje pozornosť veľa významných autorov. Vzťahu človeka a prostredia, regiónu sa venovali viacerí autori ako napríklad O. Dostál, L. Falťan, P. Gajdoš a mnoho ďalších študujúcich sociálno-priestorové súvislosti regionálneho vývoja.

V období transformácie sa otázkou nezamestnanosti vo svojich dielach mnoho autorov. Nezamestnanosť má vplyv na celkovú materiálnu a finančnú situáciu domácností. Vo výraznej miere však ovplyvňuje hospodárenie domácností. Priestorové aspekty vo svojej práci analyzoval napr. A. Michálek (2005). Zo sociológov, ktorí sa venovali tomuto fenoménu možno spomenúť P. Mareša (1994), ktorý vo svojej publikácii „Nezaměstnanost jako sociální problém“ analyzoval fenomén nezamestnanosti vo vzťahu k mnohým aspektom života jednotlivca ako aj celej spoločnosti.

Kvalita života je pomerne zložitým a v súčasnosti často diskutovaným fenoménom, ktorý má multidisciplinárny a multidimenzionálny charakter. Je teda predmetom záujmu viacerých vedných disciplín ako napr. sociológia, psychológia, medicína, ekonómia, geografia, environmentalistika atď. Fenoménu kvality života venovali značnú pozornosť vo svojich dielach autori ako I. Laluha (2000) a (2005) či V. Ira (2003) v diele s názvom:

„Kvalita života a sociálny rozvoj“. Filozofovia, sociológovia, sociálni antropológovia, psychológovia, výskumníci z oblasti medicíny a zdravotníckej starostlivosti, humánni ekológovia, ekonómovia, urbanisti, geografi a environmentalisti majú svoje vlastné pohľady na kvalitu života, ktoré odrážajú orientáciu svojich disciplín. Predpokladaným výsledkom i prostriedkom objektívneho poznania kvality života sú ukazovatele (indikátory) kvality života. Otázke kvality života, životných stratégií a problematike chudobných pracujúcich sa venuje veľa odborníkov, ktorí sa zaujímajú o podmienky pre existenciu a prežitie človeka. Zaoberajú sa individuálnou úroveň kvality života, ktorú je možné postihnúť iba prostredníctvom individuálneho postoja, ktorý je výsledkom procesu sebareflexie v spoločnosti.

Veľa autorov pripúšťa, že chudoba pracujúcich naozaj existuje. Tejto problematike je venovaná veľká pozornosť, zaujímajú sa ňou takí autori ako I. Radičová (1998) či J. Sópoci a B. Búzik (1995). Diplomovú prácu som sa snažila rozdeliť na textovú časť, do ktorej som sa rozhodla zaradiť aj tabuľky, pre väčšiu názornosť a grafickú časť, ktorá pozostáva z obrázkov, mapy a grafov. Tabuľkové výstupy, ktoré sú zobrazené v texte ako aj v prílohách, boli získavané zo Štatistického úradu v Trnave a matrike Ocú.

1.2 Metodika práce

Predmetom skúmania diplomovej práce je skúmanie charakteru hospodárenia obyvateľov obce Križovany nad Dudváhom, hľadanie súvislosti s chudobou ako pracujúcich ľudí a priblíženie ich subjektívneho vnímania vlastnej chudoby. Jedná sa o prípadovú štúdiu obce Križovany nad Dudváhom, obce v Trnavskom okrese (vid' Prílohová mapa 1). Výber obce bol ovplyvnený dlhoročným osobným poznaním obce a aj relatívnou dostupnosťou príslušných informačných materiálov. Táto práca je voľným pokračovaním vlastnej bakalárskej práce.

Hlavným cieľom diplomovej práce bolo podať ucelený obraz o obci Križovany nad Dudváhom, o jej obyvateľoch a o stave vnímania chudoby obyvateľov v obci. Na začiatku bolo potrebné pre spracovanie témy diplomovej práce bolo preštudovanie kníh, dostupných článkov či príspevkov a inej odbornej literatúry jednotlivých autorov, ktorí sa zaoberali danou problematikou – problematikou chudoby, životných stratégií atď. Potrebné dáta boli čerpané zo štatistických ročeniek a údajov obecného úradu obce, internetovej stránky Štatistického úradu SR – hlavne mestská a obecná štatistika, ďalšími použitými zdrojmi dát boli mapové podklady, obrazová dokumentácia, kroniky. Informácie kvalitatívneho charakteru bolo nutné doplniť formou dotazníkového zisťovania.

Vypracovanie diplomovej práce malo niekoľko etáp:

- získanie a analýza odbornej literatúry zaoberajúcou sa danou problematikou
- vytvorenie dotazníka pre náhodne vybraných 100 respondentov žijúcich v obci
- analýza získaných výsledkov a ich písomné spracovanie
- vytvorenie tabuliek a textových výstupov
- zostavenie samotnej diplomovej práce podľa vopred zvolenej štruktúry práce

Z obsahového hľadiska je práca rozdelená na 4 časti. Prvá časť je zameraná na získavanie teoretických vedomostí o danej problematike štúdiom literatúry, ktorej zoznam je uvedený v závere práce a vymedzení záujmového územia. Druhá časť charakterizuje históriu obce, tretia časť z hľadiska fyzicko-geografickej charakteristiky. Tieto sa v práci predstavujú za účelom priblížiť čitateľovi priestor, kde sa obec nachádza, aby si vytvoril sám vlastnú predstavu a obraz, aj napriek tomu, že ju nepozná. Pomerne dosť miesta zaberá štvrtá časť práce, ktorá je venovaná socio-ekonomickej štruktúre, kde už je obyvateľstvo bližšie špecifikované z hľadiska demografickej, vzdelanostnej, ekonomickej charakteristiky obyvateľstva, ale aj analýza bytového fondu a tiež technická infraštruktúra obce. Obzvlášť

bolo potrebné sa zamerať na štvrtú časť, kde sa už snažíme rozanalyzovať sociálno-geografické charakteristiky obce, ktoré ovplyvňujú hodnotenie subjektívneho vnímania chudoby obyvateľov obce, ako aj zhodnotiť kvalitu života, jej aspekty a popísať vybrané charakteristiky obce súvisiace s kvalitou života, ktoré v obci najviac vplyvajú na samotné životné stratégie obyvateľov a aplikovať výsledky dotazníkového prieskumu do textu.

Základný problém racionalizácie materiálneho zabezpečenia spočíva v tom, že je prakticky nemožné zistiť objektívne údaje a je preto treba sa spoľahnúť na výpovede opýtaných respondentov. Cieľom preto nemôžu byť zistené absolútne hodnoty majetku či príjmy dotazovaných respondentov a ich rodín, ale skôr respondenti a ich rodiny z toho hľadiska hierarchicky usporiadať. Metodické štúdie na túto tému totiž ukázali, že ľudia majú tendenciu svoje príjmy a majetok skôr podhodnocovať, pričom táto tendencia je obecná. Skreslenie, ktoré tak vznikne je preto v zásade systematické, takže usporiadanie zistených hodnôt (relatívna hodnota) zhruba odpovedá realite.

Inými slovami, celkovo zistíme menšie majetky a príjmy v spoločnosti, nič menej ľudia s najväčším majetkom uvádzajú väčší majetok než všetci ostatní ľudia s majetkom o strednej veľkosti sa umiestňujú do stredu a nemajetní ľudia vykazujú najmenší (prípadne žiadny) majetok. Podobne sú na tom aj príjmy, tvrdí J. Šanderová (2004).

Záver práce tvorí zhodnotenie získaných poznatkov. Prácu dopĺňajú zoznam použitej literatúry, tabuľky, obrázky a mapy.

2 DELIMITÁCIA POZOROVANÉHO ÚZEMIA

Slovensko je v prevažnej miere vidiecka krajina a rozvoj vidieka predstavuje výrazný determinant vo vývoji celej spoločnosti. Z celkového počtu sídiel 2891 má len 136 štatút mesta. Ostatné, teda väčšina slovenských sídiel (95%) sú dediny. Aj keď viac ako polovica (56%) obyvateľov Slovenska býva v mestách, charakter osídlenia a krajiny svedčí výrazne o vidieckom type. P. Gajdoš (2002) tvrdí, že vidiek je významným fenoménom Slovenska. Tvorí ho viac ako 97% sídiel a býva tu takmer polovica obyvateľstva.

Obec Križovany nad Dudváhom leží v jeho juhovýchodnej časti a patrí do Trnavského kraja (viď Prílohový obrázok 3). Trnavský kraj patrí medzi najproduktívnejšie poľnohospodárske kraje SR (nasleduje za Nitrianskym krajom).

Geografická poloha obce je $48^{\circ} 19' 27''$ s. š a $17^{\circ} 39' 21''$ v. d. Na severe má spoločnú hranicu so Zavarom, na severovýchode so Šúrovcami. Krátko na juhu hraničí so Seredňou (okres Galanta). Najdlhšiu, juhozápadnú hranicu zdieľa spolu s Vlčovcami a západnú časť s Modrankou.

Sledované územie patrí do Podunajskej nížiny. Podľa SAŽP (2002) produkčná schopnosť poľnohospodárskych pôd na území kraja je veľmi dobrá. Západná časť sa mieša aj do Podunajskej pahorkatiny – Trnavskej pahorkatiny – Trnavskej tabule. Na Podunajskej rovine leží juhovýchodná a stredná časť, stred územia je rovnaký s Dudvážskou mokradňou a časť Dolnovážskej nivy predstavuje juhovýchod.

Necelých 7 km leží obec Križovany nad Dudváhom juhovýchodne od krajského mesta Trnava, 5 km vzdušnou čiarou západne od rieky Váh a v blízkosti obce tečie rieka Dudváh. Obec predstavuje typické vidiecke sídlo ležiace v blízkosti krajského mesta, vo vzdialenosti asi 5 km, s prevažujúcou poľnohospodárskou funkciou, rozprestierajúce sa na ploche 1026,15 ha. Obec Križovany nad Dudváhom sa radí medzi stredne veľké obce. V obci žilo podľa posledného sčítania obyvateľstva 1845 obyvateľov, posledné sčítanie bolo vykonané k 31.12.2006 a najnovšie dostupné štatistiky hovoria, že ku dňu 31.12.2007 žilo 1829 obyvateľov.

Poloha je kľúčovým faktorom rozvoja obce a to z pohľadu všetkých regionálnych úrovní, ktoré sú determinantmi okolitého prostredia obce. Obec takéto okolité podmienky nedokáže ovplyvniť a musí ich chápať ako dané. Poloha obce má mimoriadny vplyv na ekonomiku ako aj na lokalizáciu podnikov sídliačich v obci alebo jej bezprostrednej blízkosti. Charakter krajinej štruktúry sídla je daný lokalizáciou na Trnavskej sprašovej tabuli. Reliéf je typicky rovinný bez relatívne väčších výškových prevýšení. Z hľadiska prírodných

pomerov je vhodnejšie toto územie lokalizovať na základe geomorfologických jednotiek v zmysle ich delenia podľa Mazúra a Lukniša (1978). Z hľadiska socio-ekonomických aktivít má obec dobrú polohu, obec leží na rovinnom teréne. Má výborné predpoklady pre rozvoj poľnohospodárstva kvôli prítomnosti kvalitných pôd.

Blízkosť krajského mesta či i okolitých miest (Trnava, Nitra, Galanta, Sereď, Bratislava) ponúka skutočne veľmi dobré podmienky pre rozvoj oblasti či obce. Dopomôcť jej k tomu môže aj excelentná dopravná poloha obce (viď Prílohový obrázok 2) či blízkosť diaľnice či elektrifikovanej siete priamo v obci, ktorou vedie trať Trnava – Galanta.

Blízkosť hlavného ťahu podporuje sídelné väzby medzi obcami a rovnovážny sídelný rozvoj vrátane rozvoja vidieka. Vytvárajú podmienky pre dostupnosť k infraštruktúram, zachovanie a rozvoj prírodného a kultúrneho dedičstva a zabezpečujú požiadavky ktoré sú na sídelnú štruktúru kladené z hľadiska ekonomických, sociálnych a environmentálnych súvislostí. Rozvojové osi tak efektívne plnia požiadavky trvalej udržateľnosti a vytvárania zdravého a environmentálne vhodného obytného i pracovného prostredia.

Relatívna blízkosť miest utvára podmienky pre rast a rozvoj okolitých obcí a uspokojovanie potrieb a sociálnych istôt obyvateľov. Poloha obce zabezpečuje jej obyvateľom kvalitnú školskú, sociálnu, technickú a dopravnú infraštruktúru.

Dobrá infraštruktúra zabezpečuje aj podmienky pre migráciu obyvateľov do obce, ktorý sú spravidla zamestnaný v mestských sídlach avšak uprednostňujú kvalitu vidieckeho prostredia a ním poskytovaných možností vyžitia. Výhodná poloha a blízkosť centra má vplyv aj na mieru nezamestnanosti v obci, nakoľko jej obyvatelia dočasne migrujú za prácou práve do týchto okolitých miest. Dočasnú migráciu je možné sčasti identifikovať aj v dôsledku dopytu po školských, lekárskech a kultúrnych službách. Migrácia je ovplyvňovaná realizáciou programov ekonomického rozvoja a aj vytváraním vhodných podmienok pre bývanie v obci, ako aj možnosťou získania zamestnania.

Rovinatý kraj s kvalitnou ornou pôdou, ktorej plody prinášali obživu, predurčil odpradáva túto lokalitu pre založenie obydla človeka. Obec tak musí zápasit' s určitými obmedzeniami (najmä rozpočtovými) avšak veľkosť obce poskytuje stále dostatok priestoru pre plánovaný a usmerňovaný rozvoj. Musí v súlade s vývojom celého regiónu posilňovať svoje silné stránky a naopak upustiť od aktivít, ktoré sú ekonomicky výhodné len vo väčších a veľkých sídlach.

Vidiecke sídla predstavujú bohaté a nenahraditeľné kultúrne, historické, sociálne i architektonicko-urbanizačné dedičstvo. Aby toto bolo zachované, je potrebné vzhľadom na

zložitú existujúcu situáciu (viď Prílohový obrázok 1) vytvoriť komplex podmienok a predpokladov pre zlepšenie životných podmienok na dedine.

3 CHARAKTERISTIKA HISTÓRIA OBCE

3.1 Vznik obce

Letopočet 1296, ktorý sa objavil ako najstarší v zachovaných písaných dokumentoch, nie je však aj rokom vzniku obce Križovany nad Dudváhom. Obec Križovany nad Dudváhom je významnou archeologickou lokalitou. Z archeologických nálezov je dokladovateľné, že osídlenie priestoru obce bolo od paleolitu, železovskej a lengyelskej kultúry, eneolitu, doby bronzovej, halštatskej, laténskej až po dobu rímsku a veľkomoravskú. Obyvateľov obce z týchto najstarších dôb poznáme iba podľa ich tvorby. Zostali po nich úlomky hlinených nádob, kamenné nástroje, bronzové ozdoby, zbrane, ale i železné predmety a pozostatky týchto ľudí v podobe kostier. Tieto doklady o osídlení sa našli v hojnom počte tak v chotári, ako i v samotnej obci.

Predmety z doby paleolitu v podobe drevených uhlíkov a úlomkov kamenného oštetu so stopami ľudského opracovania (nájdené pri hĺbení studne v strede obce) dokumentujú osídlenie jej územia najmenej 25 tisíc rokov staré. O osídlení v neolite svedčí aj identifikácia nálezov bronzových predmetov, ako sú sekery, ihlice a iné ozdoby. V časti, ktorej sa hovorilo Varhel sa našli predmety rímsko-provinciálnej kultúry.

Pozostatky stredovekej osady boli nájdené v časti Za železnicou zvanej Mech. Pozostatkami boli úlomky tehál a črepín hlinených nádob. V obci sa našli i pohrebiská, dokonca na viacerých miestach. Podľa obsahu nálezov išlo okrem pohrebiska neznámej kultúry o pohrebiská avarsko-slovanské, v ktorých sa našli okrem častí kostier aj bronzové ozdoby. Náleziská však boli objavené postupne, kopaním hliny v časti zvannej Hliník, a to obyčajnou prestavbou domov či orbou. Najväčšiu zásluhu na záchrane týchto cenných archeologických nálezov v obci, ako i v jej okolí, má dnes už nežijúci občan našej obce Viliam Kráľovič, ktorý patril v 60. rokoch tohto storočia medzi najúspešnejších externých spolupracovníkov Archeologického ústavu SAV v Nitre.

3.2 Od stredoveku po súčasnosť

Obec viackrát zmenila svojich zemepánov. Od roku 1439 patrila rodine Rozgonyiovcov, ktorej ju daroval kráľ Albert. V roku 1553 sa stal majiteľom obce Ondrej Báthori, po ňom v roku 1647 patrila obec rodine Esterházyovcov, neskôr panstvu Červený kameň, ďalej panstvu Šintava a po roku 1817 panstvu Čeklís. Podľa historických záznamov z

kanonickej vizitácie na miestnej fare tu v roku 1490 uhorské stavy víťali Vladislava II., ktorý im tu potvrdil ich privilégia a zákony. Podľa záznamov z kanonickej vizitácie z roku 1847 sa spomína spis z roku 1694, v ktorom sa uvádza, že v obci sa zdržoval mocný oravský župan Imrich Tököly, ktorého vojsko využívalo vtedajší kostol ako maštal' a spustošilo jeho tri oltáre. Pri obnovovaní dlažby kostola v roku 1891 bolo na potvrdenie tejto udalosti vykopané množstvo kostí, drevené predmety a dve kurucké čiapky.

Prvý záznam o fare v obci pochádza z roku 1397. Prvý záznam o škole v obci je z roku 1708. Škola bola jednotriedna až do roku 1845, kedy bola rozšírená na dvojtriednu. Bola to jednoduchá, slamou pokrytá budova, ktorá stála na pozemku nazývanom Notariát až do roku 1899. V tom roku bola postavená jednoposchodová budova 6-triednej školy, ktorá bola v tom čase najkrajšou školou v celej vtedajšej Prešporskej stolici.

Na vznik a pomenovanie obce je viac názorov. Obec bola v minulosti pravdepodobne strediskom nielen strážneho, teda strategického, prípadne hospodárskeho, ale i náboženského života. V kritických časoch pri nájazdoch Tatárov tu mohla byť usadená i cirkevná správa, o čom by svedčila i starobylá románska rotunda. Z jej situovania na vyvýšenom teréne, ako je to dodnes viditeľné, sa možno domnievať, že cez toto osídlenie, ktoré bolo sídliskom alebo hradiskom, viedli cesty v smere Šintava - Trnava a Majcichov - Zavar, ktoré tu vytvárali križovatku.

O pomenovaní obce hovorí legenda. Podľa povesti v dobe Veľkomoravskej ríše žilo neďaleko Trnavy mocné a bohaté knieža s menom Tur, ktoré bolo v tom období ešte pohanom. O prieniku kresťanstva a prijatí novej viery nechcelo ani počuť. Neskôr však predsa prijalo krst. Miesto, kde toto knieža prijalo krst, nazýval ľud Krest Tura, čo malo byť vraj i pôvodné pomenovanie obce. Z toho po stáročia vzniklo pomenovanie, ktoré sa objavuje v písaných dokumentoch v r. 1296 ako Kerestur. Tento názov obce sa používal až do roku 1948. Po tomto roku to boli, a dodnes sú, Križovany nad Dudváhom.

Najstaršou staviteľskou pamiatkou v obci je už spomínaná románska rotunda, o ktorej sa donedávna udávalo, že pochádza z roku 1246. Pri konzervovaní jej nástenných malieb v júni 1938 bol v rotunde pod omietkou odkrytý letopočet 1246, ktorý sa stal predpokladaným letopočtom vzniku objektu. Prieskumné práce na rotunde, ktoré v rokoch 1967 až 1970 viedol akademický maliar Vladimír Úradníček, priniesli pozoruhodné skutočnosti. Tieto najnovšie výskumy dokazujú, že rotunda je staršia a rok 1246 bol pravdepodobne rokom rekonštrukcie stavby v ranogotickom štýle. O tomto tvrdení svedčí odkrytie pôvodného románskeho okna v apside rotundy. Vo vnútri objektu sa podarilo zistiť tvar románskych sedí, nepohyblivých sedadiel vo výklenku rotundy. Zvonka v exteriéri pod strechou apsidy a lode rotundy je

odkrytý dekoratívny románsky tehlový vlys. Apsida je osvetlená dvoma románskymi oknami. Je orientovaná na východ, loď rotundy je s ňou spojená vysokým, polkruhovo ukončeným víťazným oblúkom.

Súčasťou okolia rotundy a starého kostola bol cintorín, na ktorom sa pochovávalo až do roku 1775, kedy bol otvorený terajší cintorín v dolnej časti obce. V roku 1969 bola opravená strecha rotundy, ktorá je pokrytá krytinou zo štiepaného impregnovaného šindľa. V blízkosti obce viedla jedna zo strategických ciest v strednej Európe, zvaná Via Bohemica alebo Česká cesta. Viedla týmto krajom už odpradáva. V období Veľkej Moravy spájala juhomoravskú kmeňovú oblasť s Nitrou. Je možné, že touto cestou sa uberala i byzantská misia Konštantína a Metoda do centra Veľkej Moravy v roku 863 n. l.

Obyvatelia obce si svoje domy stavali z hlíny a z hlinených tehál a pokrývali ich slamou ešte v polovici 19. storočia. Tieto stavby ohrozovali často požiare. Ako ochranu na uchovanie úrody obilia pred požiarimi sa ako zásobárne používali tzv. zbožné jamy. Budovali sa na území obce od 14. až 15. storočia. Boli hlboké 4-5 metrov. Na uskladnenie obilia sa používali ešte koncom 19. storočia. Obyvatelia obce sa prevažne živilí poľnohospodárstvom. Ženy sa mimo poľnohospodárskych prác zaoberali vyšiváním, ktoré preslávilo obec cestou výšivkárskej školy. Podľa rozprávania, v roku 1888 prišla na poštu v obci (pošta bola v obci založená v r. 1846 a umiestnená vtedy v rodinnom dome) zavorská grófká Šarlota Majlátova. Na spomínanom poštovom úrade uvidela dve krásne bábiky, oblečené do kerestúrskeho kroja, ktorý pre bábiky vyšila vtedajšia poštárka Mária Hollósyová. Grófká ich kúpila. V Budapešti sa konala výstava, na ktorej sa stredobodom pozornosti jej návštevníkov stali spomínané vystavené bábiky. Vtedajšie úrady v roku 1890 rozhodli o zriadení výšivkárskej školy v obci, spomínaná poštárka bola menovaná jej riaditeľkou. Táto škola bola v obci iba niekoľko rokov a v roku 1899 bola prenesená do Cífera. Tradícia vyšivania však nezanikla v obci dodnes.

Cez obec, vďaka svojej polohe medzi mestami Trnava a Sereď, bola pri rozširovaní železnice z Bratislavy do Budapešti, vtedy hlavného mesta Rakúsko-Uhorskej monarchie, vybudovaná prvá železnica v roku 1846, vtedy na konský záprah. Prvý úsek na trati Bratislava - Trnava bol daný do užívania 1. júna 1846. Po ňom nasledovalo otvorenie úseku Trnava - Sereď 1. novembra toho istého roku, so stanicou v našej obci. Prvý vlak na parný pohon prešiel cez obec v júni 1876. Nesmierny význam mala železnica na rozšírenie pestovania cukrovej repy pri jej doprave na spracovanie do cukrovarov. Blízkosť cukrovarov v Trnave, Sereďi a Sládkovičove spôsobila v tom čase, že roľníci v okolí sa stále viac púšťali do pestovania cukrovej repy.

Do našej obce dovážali na železničnú stanicu túto plodinu z okolitých obcí. Prechod obcou po nespevnenej ceste v jesennom daždivom období prinášal nemalé problémy tak roľníkom z okolia dopravujúcim cukrovú repu, ako i občanom obce. V rokoch 1911 až 1914 sa začala budovať nová cesta, vydláždená čadičovými kockami. Táto cesta, i keď od projektanta mala záruku iba 10 rokov, slúžila spoľahlivo až do roku 1974, kedy bola vybudovaná nová asfaltová štátna cesta. Naši predkovia nám o živote obce v minulosti zanechali mnohé svedectvá. Našou povinnosťou je ich dopĺňať o našu súčasnosť. V roku 1990 sa obec odčlenila od sídelného útvaru Dudváh, ktorý od roku 1975 tvorili tri susediace obce - Opoj, Vlčkovce a Križovany nad Dudváhom.

Od roku 1991, odkedy obec vedie samospráva obce, bolo v prvom rade potrebné od základu zabezpečiť vybavenie obecného úradu. Bývalý MNV Dudváh mal sídlo v obci Vlčkovce. V roku 1991 bola dokončená plynofikácia obce. Zriadila sa matrika a sobášna sieň. Postupne boli opravené nevyhovujúce budovy požiarnej zbrojnice, domu smútku a kultúrneho domu. Priestory kultúrneho domu boli vzhľadom na ich vtedajší stav na akúkoľvek činnosť v tejto oblasti nevyhovujúce. Po našetrení finančných prostriedkov, na konci roka 1992, sa začalo s ich opravou, ktorá si vyžiadala náklady vo výške 3,9 milióna korún. V septembri 1993 bol kultúrny dom po nevyhnutných opravách otvorený. V prvom rade sa okrem sporadických zábav využíva na početné kultúrne a spoločenské podujatia organizované obcou, ako i na prenájom pre spoločenské akcie spolkov a združení pôsobiacich v obci, ako i pre fyzické a právnické osoby pre rôzne individuálne podujatia.

4 FYZICKOGEOGRAFICKÁ ANALÝZA VYBRANEJ OBLASTI

4.1 Geologické pomery

Geologická stavba územia je podmienená pestrosťou vývoja v období kvartéru, ktorá je viazaná na dynamiku Váhu v čase a v priestore ako odraz endogénnych a exogénnych síl.

Údolná niva je rozbrázdnená početnými meandrami, starými a mŕtvymi ramenami Váhu, ktorý počas pleistocénu a holocénu striedavo akumuloval, erodovala transformoval množstvo hmôt rôznej genézy, kvality, menil lokálne smery toku pri zachovaní generálneho smeru, pričom výrazne ovplyvňoval svahy pahorkatín. Svahy sú najviac orientované na východ (40%). Je to zákonité, pretože svahy klesajú k nove Váhu. To znamená, že svahy sú vhodne orientované, čo má význam najmä pre poľnohospodárstvo.

Na geologickej stavbe sa podieľajú sedimenty neogénu a kvartéru. V území vystupujú na povrch dva kvartérne útvary – eolické sedimenty a fluviálne sedimenty. Základ tvoria relatívne mocné vrstvy piesčitých štrkov, ktorých hrúbka sa pohybuje od 5 do 10 m. Tieto štrkopiesky tvoria stredné terasy Váhu na prechode nivy Váhu do Trnavskej tabule. V severozápadnej časti sú tieto štrky prekryté pleistocénnymi eolickými sedimentmi, sprašovými hlinami. Spraše majú svetlohnedú, hnedú až žltohnedú farbu a ich mocnosť sa pohybuje od 2 do 12 m.

Kataster obce Križovany nad Dudváhom leží na rovine, i tu však možno vidieť menšie depresie a vyvýšeniny, ktoré majú svoj význam na fluviálnych nivách. Tie odrážajú rôzne formy riečného typu reliéfu. V depresii a v nive Váhu sú štrky prekryté holocénnymi náplavovými sedimentmi, jednak samotného Váhu, ale aj Dudváhu. V nich sa striedajú vrstvy piesčitých a ílovitých hĺn s hnilo kalovým materiálom. Stavba fluviálnych sedimentov má vo všeobecnosti jednoduchú stavbu. Sedimenty sú gradačne zvrstvené. Okruhliakový materiál na báze prechádza smerom hore do pieskov, hĺn až prachovitých ílov.

4.2 Pedologické pomery

Podľa P. Spišiaka (2000) je poľnohospodárska pôda z ekonomického hľadiska pre poľnohospodárstvo základným výrobným prostriedkom. Pôdne pomery sa menia v závislosti od materskej horniny a charakteru pôdných činiteľov. Zvláštnosťou pôdy je aj to, že ju nemôžeme ľubovoľne rozširovať. Investície vložené do pôdy nevytvárajú nový výrobný prostriedok, ale ho iba obnovujú.

Vlastnosti pôdneho pokryvu ako aj ich priestorové rozloženie v krajine spolu s geomorfologickými charakteristikami sú dôležité z hľadiska základného predurčenia optimálneho priestorového umiestnenia činností človeka. Charakter pôdy v záhrade bude určovať vhodný typ rastlínstva za predpokladu, že ostatné podmienky, ako je vlhkosť, priebeh počasia a množstvo slnečného svitu, budú vytypovaným rastlinám tiež vyhovovať. Základným faktorom vedúcim k zmenám v typoch záhrad je pôda. Pôda sa formovala vyše milión rokov zvetrávaním hornín zemskej kôry, takže charakter pôdy podložnej horniny ovplyvňuje aj pôdu, ktorá sa z nej vyvinula.

V západnej časti územia v oblasti eolickej roviny v klimaticky teplej oblasti s priemernou ročnou teplotou 9 – 10°C a s priemernými ročným úhrnom zrážok do 550 mm v lokalite s miestnym názvom Horné Záhumenské. Tam sa vyvinuli pôdy typu černozezí kultizemných, hlinitých, na sprašiach, dnes už intenzívne poľnohospodársky využívané formou veľkoblokových polí, napr. pestovanie slnečnice siatej. Ak pokračujeme ďalej v západnom smere, na plochých chrbtoch Trnavskej tabule sa vyvinuli komplexy černozezí kultizemných a černozezí hnedozemných kultizemných, hlinitých v lokalite Zemianske.

Hnedozeme sa u nás vyskytujú v nadmorských výškach 150 – 400 m s priemerným úhrnom zrážok 550 – 650 mm a s priemernou ročnou teplotou 7,5 – 9 °C. Ich materskou horninou sú najmä spraše, sprašové hliny a rôzne svahové hliny.

Černoze sa vyvinuli v nadmorskej výške od 100 – 300 m, s úhrnom zrážok 500 – 600 mm za rok, s priemernou ročnou teplotou 8 – 10°C. Materskou horninou je im tiež spraš. Subtyp kultizemné vznikol kultivačnými zásahmi, uvádza V. Lauko (2003). Černoze sa nachádzajú v najteplejších a najsuchších oblastiach, s najväčším vlhkosťným deficitom a s nárokmi plodín na doplnkovú závlahu. Majú neutrálnu pôdnu reakciu, dobrú zásobu živín a priaznivú štruktúru. A dobrú vsakovaciu (sorpčnú) schopnosť. Za Vinohradským a Úzke s obdobným spôsobom využitia ako predchádzajúce typy pôd. Ide o skupinu pôd s pôdotvorným procesom intenzívnej premeny a akumulácie organických látok – numifikácia zvyškov stepnej a lužnej vegetácie.

V dôsledku uvedených procesov sa vytvorili v profile týchto pôd zásoby vysoko kvalitných organických látok, ktoré podmieňujú vysokú produkčnosť uvedených pôdných lokalít. Tieto pôdne jednotky predstavujú z hľadiska produkčnosti kategóriu našich vysoko produkčných orných pôd. Na svahoch so slabým až miernym sklonom v dôsledku neprimeraného menežmentu pôd a odnosu vrchnej najúrodnejšie vrstvy, sa vyvinuli komplexy černozezí hnedozemných kultizemných a regozemí, ktorých produkčný potenciál je neporovnateľne nižší. J. Zigo (1987) hovorí, že spraš sú vetrom naviate hliny, ktoré sa vyznačujú vysokým obsahom prachových častí a prítomnosťou uhličitanu vápenatého, jeho obsah je rôzny. Pôvodný obsah sa zachováva iba v priaznivých klimatických podmienkach. Spraše sa postupne odváňovali a menili na sprašové hliny.

Regozeme vznikajú na pieskoch a sprašových hlinách. Sú to menej úrodné pôdy vhodné na pestovanie menej náročných plodín. Táto skutočnosť indikuje dôraz na ochranu pôd pred eróznymi procesmi permanentným vegetačným pokryvom alebo aspoň zabezpečenie pokryvu pôdneho povrchu v prevažnej časti vegetačného obdobia, napríklad preferovaním ozimín pred jarinami.

V rámci geomorfologickej jednotky Dolnovážskej nivy sú výrazne rozlišuje dva typy reliéfu: fluviálno – mokrad'ová depresia a fluviálna niva. V južnej a severnej časti východne od intravilánu v jeho blízkosti sa vyvinuli lokálne černozeze kultizemné, hlinité na doznievajúcich agradačných valoch s eolickou sprašovou vrstvou. Konkrétne ide o lokality s miestnym názvom Pánske tably a Prídavky. Na tieto pôdne typy naväzuje súvislý pás čiernic glejových kultizemných na holocénnych fluviálnych sedimentoch piesčitých a ílovitých hlinách, prevažne s vyšším zastúpením ílovej frakcie.

Čiernice podľa V. Lauka (2003) inak aj lužné pôdy vznikli na širších nivách v miestach, ktoré neboli rušené záplavami a kde podzemná voda nemá veľké výkyvy. Subtyp glejové sa vyskytujú v miestach s podzemnou vodou bližšie k povrchu. V južnej časti územia v lokalitách Háj a Podháj pod lesným porastom boli identifikované čiernice glejové, v ostatných priestoroch výskytu čiernic glejových kultizemných sa nachádzajú pôdy s vyšším zastúpením ílovitej frakcie.

V súčasnosti využívané formou veľkoblokovej a maloblokovej ornej pôdy pre pestovanie repky olejnej. Z hľadiska produkčnosti ich zaradujeme k relatívne vysoko produkčným pôdam, s mierne obmedzujúcim limitom sezónneho prevlhčenia orničného horizontu. Na holocénnych agradačných valoch vo východnej časti záujmového územia s nižšie položenou hladinou podzemnej vody v porovnaní s čiernicami glejovými sa na piesčito – hlinitých až ílovitých hlinách s podložíom piesčitých štrkov vyvinuli černozeze

čiernicové, kultizemné. Výskyt uvedených pôdnych subtypov sa viaže na areál miestnych lokalít Pánske pred železnicou, Dlhé, Podgerské, Staré Podgerské, Zabarinské. Sú využívané prevažne formou maloblokovej ornej pôdy. Areál fluvialnej nivy je popretkávaný sústavou miestnych depresí mŕtvych ramien, v ktorých sa vyvinuli gleje s porastom vysoko stebelnaté porasty s prevahou trstia. Plošne najrozsiahlejší výskyt glejov močiarových v komplexe s čiernicami glejovými sa nachádza v lokalite s miestnym názvom Čepenské, zdôrazňuje Vodičková (2004). Tieto pôdne typy nie sú vhodné pre poľnohospodárske účely, časť z nich sa nachádza pod lesným porastom, plochy s čiernicami glejovými sú využívané formou maloblokových polí. Východná časť územia je tvorená medzivalovou depresiou fluvialnej nivy, kde sa na viatych pieskoch vyvinuli černoze čiernicové, kultizemné.

4.3 Hydrologické pomery

Klimatické podmienky mali a majú podstatný význam na vytváranie časti horizontu zeme, ktorý sa stal neodmysliteľnou podmienkou vzniku poľnohospodárstva, jeho rozvoja a existencie.

Podľa priemerných ročných úhrnov je našou najsuchšou oblasťou práve Podunajská nížina, ležiaca v zrážkovom tieni Malých Karpát. Podľa dlhodobých priemerov najmenej zrážok padá na rozhraní okresov Trnava a Galanta, kde je ročný úhrn zrážok menej ako 500 mm, uvádza V. Lauko (2003). Je to územie, kde sa rozprestiera obec Križovany nad Dudváhom ležiaca zhruba rovnomernou vzdialenosťou oboch miest, mesta Trnavy a Serede.

Riečna sieť sa do veľkej miery prispôsobuje geologicko – geomorfologickým pomerom územia. Stredom územia preteká Dolný Dudváh, spolu s prítokom Dolná Blava a umelo vybudovanými kanálmi – Križoviansky kanál a kanál Derňa, ktorý spája Dudváh s prirodzeným tokom Derňa. Ten sa južnejšie vlieva do Čiernej Vody. Ľavý breh je zároveň rozvodnicou základných povodí. Hlavným tokom je spomínaný Dudváh.

Výskyt podzemných vôd, ich množstvo, chemické a fyzikálne vlastnosti závisia predovšetkým od geologického zloženia územia, ale tiež od reliéfu a od doplňovania vodou zo zrážok alebo z riek, píše V. Lauko (2003). Horniny ovplyvňujú podzemné vody predovšetkým svojou priepustnosťou, akumuláčnou schopnosťou, uložením jednotlivých vrstiev, výskytom tektonických porúch a tiež mineralogickým zložením.

V neogénnych sedimentoch je výskyt podzemných vôd viazaný na polohy priepustným pieskov, nachádzajúcich sa v ílovom komplexe. Podzemné vody sa nachádzajú v hĺbke 35 – 40 m. Výdatnosť je priemerná a kvalita vody spravidla vyhovuje pre pitné účely.

Kvartérne fluviálne sedimenty budujúce územie, vytvárajú pomerne priaznivé podmienky pre intenzívny pohyb podzemných vôd. Súvrstvie štrkov s prímiesou jemnozeme je v celej svojej rozlohe dobre zvodnené, ale vertikálne a horizontálne je nehomogénne, čo sa prejavuje zmenou priepustnosti a teda aj výdatnosti podzemných vôd. Vplyvom výskytu mocných vrstiev spráše sú podzemné vody v napätom stave.

4.4 Klimatické pomery

Podnebie a počasie majú hlavný vplyv na charakter lokality. Kataster obce patrí do klimatickogeografického typu – nížina klíma s miernou inverziou teplôt, suchá až mierne suchá, podtyp – teplá. Podľa Tarábka (1980) ide teda o najteplejší klimatický subtyp aj v rámci celého Slovenska, čo dáva výborné predpoklady pre rozvoj poľnohospodárstva.

Teplá oblasť má podľa V. Lauka (2003) ročne viac ako 50 letných dní a začiatok žatvy raži ozimnej v nej nastáva pred 15. júlom. Zaberá nížinné časti Slovenska, odkiaľ vybieha pozdĺž riek do dolín a nižšie položených kotlín. Vystupuje do nadmorskej výšky 400 m. Je to teplá, suchá oblasť s miernou zimou s dlhším snečným svitom, ktorý trvá vo vegetačnom období nad 1500 hodín. Územie patrí medzi veľmi teplé až najteplejšie oblasti Slovenska. Najteplejším mesiacom je júl, pričom v niektorých rokoch je to august alebo jún. Naopak najchladnejším mesiacom je január, po ňom nasleduje február. Pri väčších teplotných výkyvoch môže byť najstudenším mesiacom i december.

S teplotou vzduchu súvisí aj relatívna vlhkosť vzduchu. Najvyššia relatívna vlhkosť je v zimných mesiacoch, kedy prevláda západné alebo severozápadné prúdenie vzduchu, ktoré prináša vlhký morský (oceánsky) vzduch. Najnižšia vlhkosť nie je v letných mesiacoch, ako by sa očakávalo, ale v jarných mesiacoch, zväčša apríl alebo máj, uvádza Vodičková (2004).

Zrážky spolu s teplotou vzduchu predstavujú základnú klimatickú charakteristiku daného územia. Zrážky môžu na územie spadnúť v kvapalnom stave alebo v tuhom v podobe snehu, napríklad krúpy. Podľa V. Lauka (2003) všade na Slovensku prevažujú letné zrážky nad zimnými. Zrážkové maximá nastávajú v katastri obci v období Medardovej kvapky v mesiaci jún. Minimálne sú v zimných mesiacoch, kedy skôr prevládajú zrážky v podobe snehu. V období babieho leta v septembri môžeme pozorovať pokles zrážkovej aktivity. Praktický význam to má nielen pre poľnohospodárstvo.

Ako jeden z dôležitých klimatických činiteľov výrazne ovplyvňuje niektoré ďalšie klimatické faktory oblačnosť. Tá je vo vybranej oblasti maximálna v zimných mesiacoch. Výrazne zvýšený skok nastáva v prechode do zimy a naopak, znižuje sa až v apríli. September je charakteristický minimom oblačnosti, podobne ako pri zrážkach. Keďže kataster leží na rovine, znamená to, že územie je otvorené a vietor nemá žiadne prirodzené prekážky v podobe pohorí, čím sa jeho intenzita a sila zmenšujú. K najveternejším územiám Slovenska patrí práve Podunajská nížina. Najčastejšie je územie ovplyvňované zo severozápadu. Z tohoto smeru prúdi aj najvyššou rýchlosťou. Dá sa povedať, že aj juhovýchodné prúdenie je výrazné, pretože intenzita dosahuje vyššie stredné hodnoty. Za významné sa môže považovať

aj západné a severné prúdenie, najmenší význam sa prikladá vzduchu z juhozápadu. Z pohľadu orientácie svahov katastra majú najväčší význam juhovýchodné vetry, ktoré prinášajú zväčša teplé a suché počasie, uvádza Vodičková (2004).

5 SOCIOEKONOMICKÁ ANALÝZA VYBRANEJ OBLASTI

Z hľadiska socioekonomických aktivít má obec Križovany nad Dudváhom veľmi dobrú polohu. V rámci obce absentujú zamestnávateľia a podnikateľské prostredie je tvorené prevažne podnikmi zamestnávajúcimi v obci do 50 zamestnancov. Obec plní zväčša obytnú funkciu, pretože väčšina obyvateľov odchádza za prácou mimo obce. Socioekonomická analýza si všíma súčasný stav a vývojové možnosti v nasledovných základných okruhoch, z ktorých systematickým hodnotením môžeme komplexne identifikovať socioekonomickú úroveň vidieckeho priestoru:

- Demografická štruktúra
- Situácia na trhu práce
- Ekonomická prosperita
- Technická infraštruktúra

Súčasný vidiek na Slovensku prežíva určitú renesanciu, ktorá je podložená nielen súčasným socioekonomickým, ale aj kultúrno-historickým bohatstvom. Rozvoj vidieka má široký geografický, ale aj negeografický záber. O problematike rozvoja vidieka sa intenzívnejšie začalo diskutovať od deväťdesiatych rokov, vzhľadom na novú politickú a spoločenskú situáciu. Určili sa nedostatky vzniknuté pred rokom 1990. Konkrétne javy pomenovala A. Kršáková (2000), zároveň tým určila problémové okruhy:

- únik obyvateľov z dedín do miest v dôsledku vytvárania pracovných príležitostí v priemysle, výstavbou v mestách, a iných cielených opatrení
- chýbajúca orientácia na modernizáciu infraštruktúrnej, ekologickej a sociálnej sféry sídiel, deficitná je najmä sociálna a technická infraštruktúra
- strata identity a iniciatívy obcí

Podľa D. Moravčíkovej, D. Kučírkovej (2003) má vidiek špecifický sociálno-psychologický charakter je určený jeho špecifickou sociálnou situáciou, ktorá je výslednicou pôsobenia geografických, psychických, technických, sociálnych a ekonomických podmienok.

Podľa L. Srnkovej (2003) je problematika rozvoja vidieka širokospektrálna, pričom samotný posun v kvalite života musí smerovať do viacerých oblastí.

Vývoj počtu obyvateľov odzrkadľuje sociokultúrne, demografické a ekonomické procesy prebiehajúce na úrovni celej spoločnosti, no sčasti je aj odrazom významu obce v štruktúre osídlenia a lokálnych zmien.

5.1 Demografická štruktúra obyvateľstva obce

Podľa B. Vaňa, D. Jurčovej, J. Mészáros teória demografickej revolúcie je najviac uznávaná z pomedzi teórií, ktoré sa snažia vysvetliť zmeny v reprodukčnom správaní obyvateľov vyspelých krajín za posledných asi 200 rokov. Na začiatku demografickej revolúcie došlo k výraznému poklesu úmrtnosti a rastu obyvateľstva. Následne došlo k poklesu pôrodnosti a k stabilizácii populácie. V deväťdesiatych rokoch došlo k zásadným zmenám. Prudko klesla pôrodnosť, ktorá je dodnes hlboko pod úrovňou dvoch detí na jednu ženu. Výrazne klesala sobášnosť, zvýšil sa priemerný vek vstupu do manželstva a rastie počet nemanželských partnerstiev a nemanželských detí. Pozitívnym trendom 90. rokov je pokles počtu umelých potratov o vyše 60%. Slovensko postupuje procesom demografickej revolúcie s odstupom niekoľkých desiatok rokov za najvyspelejšími krajinami a s náskokom niekoľkých desiatok rokov pred rozvojovými krajinami.

Demografické procesy sú výrazne ovplyvnené hlavne vekovou štruktúrou obyvateľstva. Tá má rozhodujúci vplyv na budúci vývoj. Pre súčasný populačný vývoj v SR sú charakteristické zmeny v reprodukčnom správaní mladej generácie, ktoré sa prejavujú v odkladaní sobášov a pôrodov do vyššieho veku, ale aj v znižovaní počtu narodených detí a vo zvyšovaní počtu a tiež podielu detí narodených mimo manželstva. Spoločný znak správania obyvateľstva v období 2. demografického prechodu – individualizmus, osobná sloboda sa veľmi silne dotýka práve rodinného správania, nakoľko jeho charakteristickou črtou v celom vývoji bolo určité kolektívne, spoločenské myslenie a konanie.

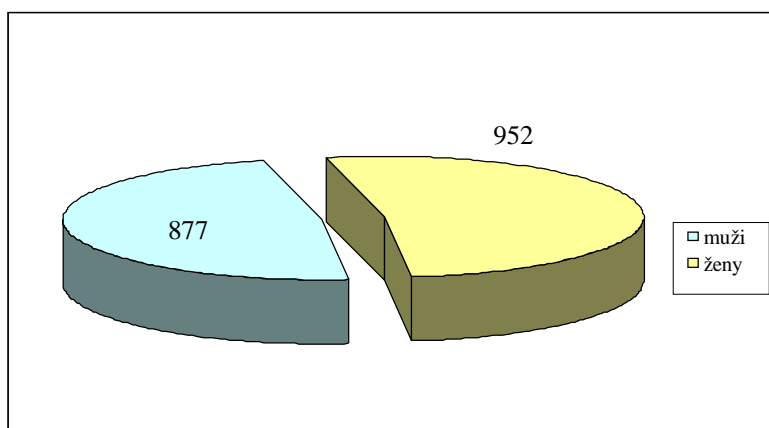
Podľa J. Mládek (2002) zmeny rodinného správania sa prejavujú v širokom súbore javov a procesov, v ktorom sa najčastejšie objavujú:

- odkladanie vstupu do manželstva a s tým súvisiaci pokles mier sobášnosti
- rast priemerného sobášneho veku a priemerného veku pri prvom sobáši
- nárast počtu kohabitácií
- zvyšovanie početnosti a podielu nevydatých a neženatých
- znižovanie podielu slobodných a rast podielu rozvedených, vstupujúcich do manželstva
- zvyšovanie rozvodovosti
- zavádzanie účinnej orálnej hormonálnej antikoncepcie a s ňou súvisiaca sexuálna voľnosť
- pokles manželskej plodnosti
- rast mimomanželskej plodnosti
- rast priemerného veku matky pri narodení 1. dieťaťa

- zvýšenie vzdelanostnej úrovne a zamestnanosti žien, čím sa dosiahla ich vyššia ekonomická a spoločenská nezávislosť
- pokles veľkosti domácnosti a rast počtu domácnosti s jedným členom
- rastúci trend početnosti neúplných rodín

Prítomné obyvateľstvo ako fakticky jeho stav v okamžiku sčítania v obci je ovplyvňovaný viacerými faktormi, ako je predovšetkým pohyb niektorých skupín obyvateľstva za prácou, ale i inými a najrôznejšími momentmi, ktoré rozhodujú o prítomnosti č neprítomnosti občana v mieste svojho trvalého bydliska. Pri analýze demografickej štruktúry obce boli použité nasledovné ukazovatele: vývoj počtu obyvateľov (prirodzený prírastok, celkový prírastok, migrácia obyvateľstva), veková štruktúra obyvateľov (podiel obyvateľov v predproduktívnom, produktívnom a veku poproduktívnom) a vzdelanostná štruktúra. Demografické údaje (viď Prílohou tabuľka 1) boli získané zo Štatistického úradu z obdobia posledného sčítania ľudu, domov a bytov v roku 2001 a novšie dáta sa podarilo získať z obecného úradu v obci. K dátumu posledného sčítania obyvateľov, domov a bytov k 25. 5. 2001 žilo v obci 1747 obyvateľov, z toho 891 žien, čo je 51% všetkého obyvateľstva.

Graf 1: Podiel mužov a žien v obci k 31.12.2007



Zdroj: ŠÚ SR

Podľa zistených novších dostupných údajov o počte obyvateľov v obci ku dňu 31.12.2007, žilo v obci celkovo 1829 obyvateľov, z toho 877 mužov a 952 žien (viď Tabuľka 1 a Graf 1). Hustota v obci predstavuje 178 obyvateľov/km², čo je nad celoslovenským priemerom.

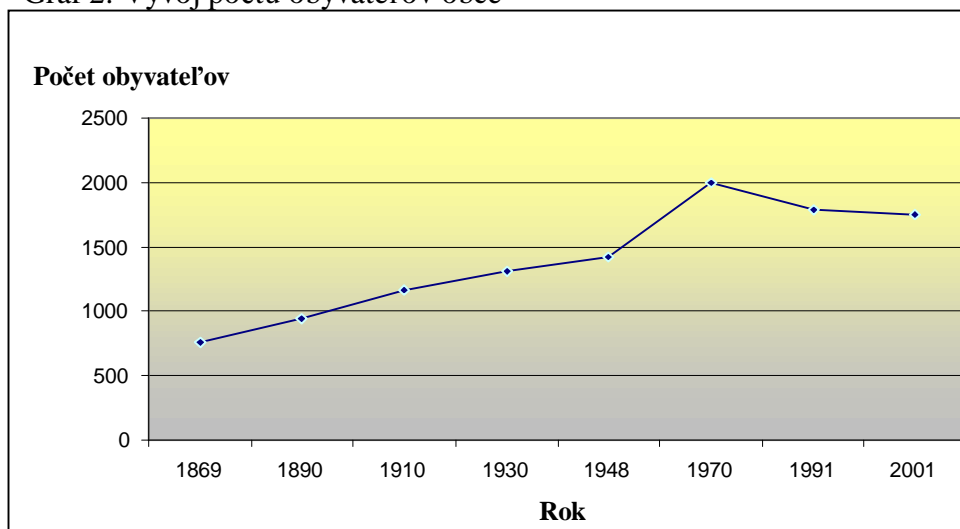
Tabuľka 1: Vývoj počtu obyvateľov obce Križovany nad Dudváhom

Rok	1869	1890	1910	1930	1948	1970	1991	2001
Počet obyvateľov	760	943	1166	1310	1425	1992	1784	1747

Zdroj: Sčítanie obyvateľov, domov a bytov 2001

Z prehľadu vývinu počtu obyvateľov obce Križovany nad Dudváhom vidieť, že počet obyvateľov od roku 1869 do roku 1970 vzrastal (viď Graf 2). Tu dosiahol svoju maximálnu hodnotu a odvtedy počet obyvateľov klesá, čo dokumentuje údaj zo sčítania ľudu roku 2001.

Graf 2: Vývoj počtu obyvateľov obce



Zdroj: ŠÚ SR

Kým v roku 1970 až 1991 došlo k úbytku o 208 obyvateľstva, čo je 10,4 %, v rokoch 1991 – 2001 je úbytok stabilizovaný s poklesom 37 obyvateľov, čo je iba 2,1 %, objavuje sa menej výrazný trend poklesu počtu obyvateľstva, dá sa nazvať miernym poklesom.

Tabuľka 2: Pohyb obyvateľstva obce Križovany nad Dudváhom

rok	1991	1992	1993	1994	1995	1996	1997	1998	1999
prihlásení	46	35	55	77	54	80	59	43	41
odhlásení	46	49	39	41	37	22	40	28	23
narodení	21	16	13	18	19	16	20	18	14
zomrelí	27	22	43	44	47	51	37	28	28
Spolu	1754	1734	1739	1748	1735	1759	1769	1765	1769

rok	2000	2001	2002	2003	2004	2005	2006	2007	2008
prihlásení	40	50	62	52	43	71	71	63	68
odhlásení	35	28	26	20	17	13	16	40	40
narodení	14	13	9	14	12	14	22	8	15
zomrelí	37	42	42	36	43	40	17	46	39
Spolu	1749	1743	1745	1755	1750	1782	1828	1812	1816

Zdroj: Matričný úrad Križovany

Rozhodujúci vplyv na zmeny v počte obyvateľstva, teda na jeho celkový úbytok či prírastok, má predovšetkým jeho demografický vývoj podmienený najmä prirodzeným

prírastkom obyvateľstva. Od roku 2007 opäť rastie počet obyvateľov vďaka pozitívnej migračnej bilancii (viď Tabuľka 2).

Podľa J. Mládek (2002) demografické starnutie predstavuje zmeny vo vekovej štruktúre. Prejavuje sa poklesom početnosti detskej zložky a nárastom zastúpenia starého obyvateľstva. Z hľadiska prognózovania budúceho demografického vývoja (viď Tabuľka 3) má vysokú výpovednú hodnotu index vitality, ktorý je definovaný ako podiel počtu obyvateľov v predproduktívnom veku k počtu obyvateľov v poproduktívnom veku, násobením číslom 100. Tento ukazovateľ podľa údajov z posledného sčítania ľudu dosahuje za celú obec hodnotu 52,05%. Keďže až hodnoty vyššie ako 100 zodpovedajú dlhodobějšíemu výhľadu prirodzeného prírastku počtu obyvateľov, možno predpokladať pokračovanie stagnácie až poklesu počtu obyvateľov.

Tabuľka 3: Prehľad pohybu obyvateľstva

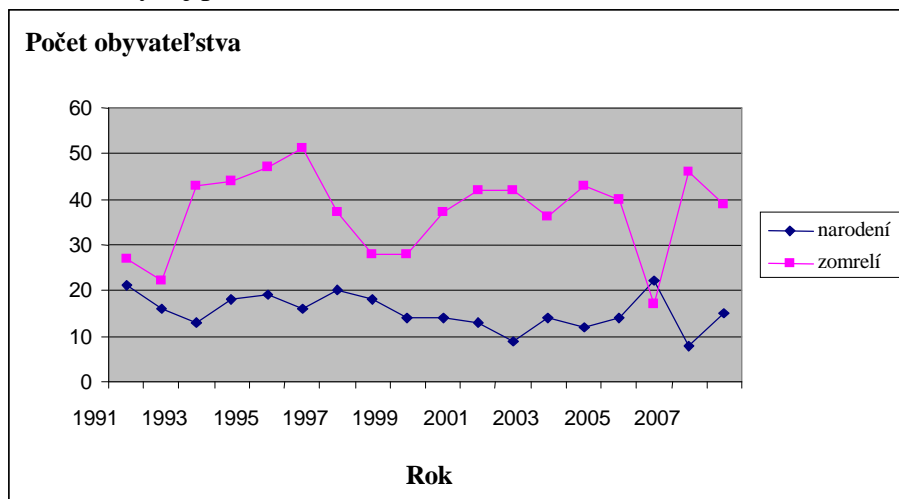
	Natalita	Mortalita	Prír. prírastok	Priťahovaní	Vystaňovaní	Saldo migrácie	Celkový prírastok
1991	21	27	-6	46	46	0	-6
1992	16	22	-6	35	49	-14	-20
1993	13	43	-30	55	39	16	-14
1994	18	44	-26	77	41	36	10
1995	19	47	-28	54	37	17	-11
1996	16	51	-35	80	22	58	23
1997	20	37	-17	59	40	19	2
1998	18	28	-10	43	28	15	5
1999	14	28	-14	41	23	18	4
2000	14	37	-23	40	35	5	-18
2001	13	42	-29	50	28	22	-7
2002	9	42	-33	62	26	36	3
2003	14	36	-22	52	20	32	10
2004	12	43	-31	43	17	26	-5
2005	14	40	-26	71	13	58	32
2006	22	17	5	71	16	55	60
2007	8	46	-38	63	40	23	-15
2008	15	39	-24	68	40	28	4

Zdroj: ŠÚ SR

Vývoj počtu narodených v posledných rokoch nenaznačuje ustálenie situácie a tým pádom aj perspektívnu zmenu tohto trendu vývoja. Rok 2007 bol prelomový z hľadiska narodených detí, vtedy sa narodilo len 8 detí, čo oproti minulým rokom je pokles až o polovicu a súčasne aj najmenší počet za posledných 10 rokov. V roku 2008 sa tento negatívny trend mierne zlepšil. Narodilo sa 15 detí.

Podľa J. Zajac (2002) „prirodzený prírastok obyvateľstva každoročne klesá. Najvýraznejšou črtou populačného vývoja je však starnutie populácie. Znamená to, že pomery medzi vekovými skupinami detí a starých ľudí (0-14 ročných a 60 ročných a starších) sa čoraz viac menia v prospech staršej zložky populácie“ (s.11).

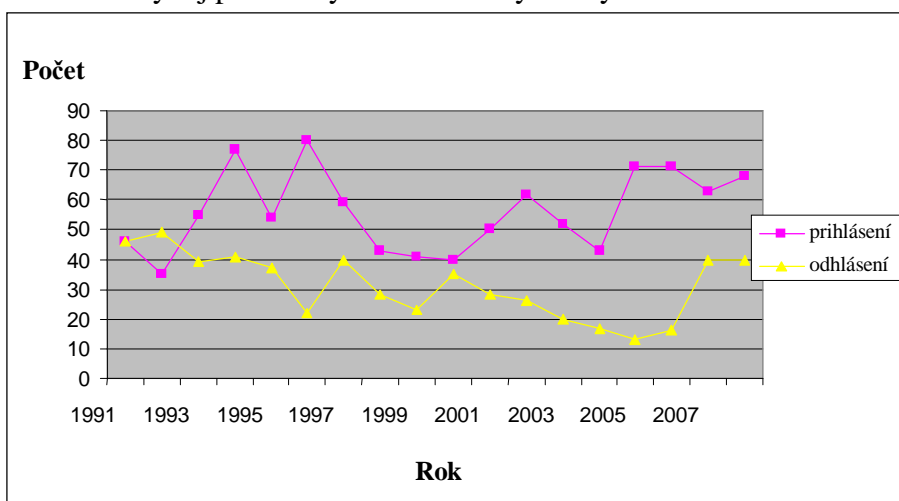
Graf 3: Vývoj pôrodnosti a úmrtnosti v obci



Zdroj: ŠÚ SR

Nízke prírastky alebo záporné prírastky sú výsledkom negatívneho prirodzeného prírastku. Ten je spôsobený predovšetkým nízkou pôrodnosťou a vysokou úmrtnosťou (viď Graf 3).

Graf 4: Vývoj prihlásených a odhlásených obyvateľov v obci



Zdroj: ŠÚ SR

Z analýzy vyplýva, že v súčasnosti je možné uvažovať s výraznejším rastom obyvateľstva len pri posilnení migrácie smerom do obce (viď Graf 4). Z grafu je však zrejmé,

že zatiaľ zvyšujúcu tendenciu má len počet odhlásených obyvateľov, ktorý odchádzajú z obce a počet prihlásených zaznamenal len nepatrný nárast od roku 2007.

Ak by došlo k naplneniu potenciálu zvyšovania počtu obyvateľov spôsobom prisťahovania mladých rodín, by mohlo dôjsť v budúcnosti k zlepšeniu demografického profilu obce a hlavne by sa zabezpečila silnejšia a stabilnejšia základňa pre dlhodobejší rast počtu obyvateľov.

Veková štruktúra obyvateľstva je jednak pod vplyvom demografických procesov a jednak je výsledkom vplyvov spoločenských ekonomických, politických a iných procesov v minulých obdobiach i v súčasnosti. Avšak na druhej strane predurčuje ďalší vývoj najmä demografický, ale aj spoločenský a ekonomický.

Podľa vekovej štruktúry obec zaraďujeme k obciam so starnúcim obyvateľstvom.

Tabuľka 4: Veková štruktúra obyvateľstva obce k 31.12.2007

Rok	predproduktívny vek (0-14)	produktívny vek (15-59)	poproduktívny vek (55+ Ž, 60+ M)
1991	370	984	430
2001	282	1012	453
2007	241	1024	463

Zdroj: Sčítanie obyvateľov, domov a bytov 2001

Proces starnutia sa zrýchľuje. Avšak je potrebné zdôrazniť, že ide o všeobecný jav aj vzhľadom na očakávané urýchlenie demografického starnutia na konci prvej dekády 21. storočia. Kým v roku 1991 bolo v obci 370 obyvateľov v predproduktívnom veku, v roku 2001 došlo k úbytku tejto zložky o 88 obyvateľov, čo predstavovalo 4,9 % z celkového počtu obyvateľov obce. Poproduktívna zložka narástla o 23 obyvateľov.

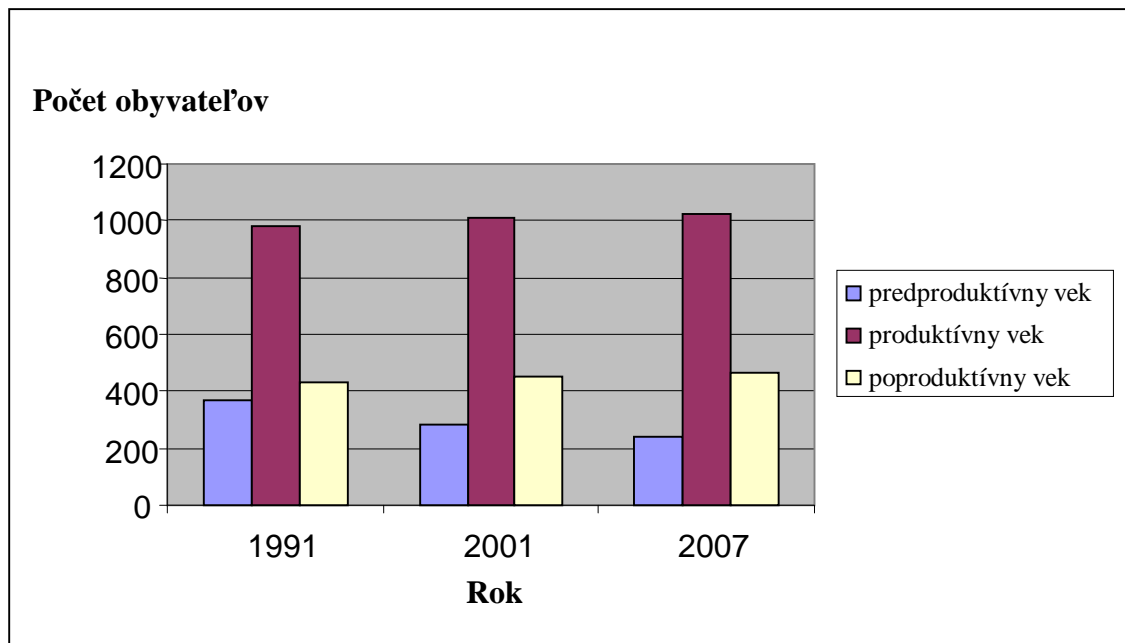
Je zrejmé, že populácia má nedostatočnú reprodukciu. Nedostatočná reprodukcia sa potvrdila aj v roku 2007 nakoľko sa predproduktívna zložka znížila o 41 obyvateľov, obyvatelia v produktívnom veku a poproduktívnom veku sa zvýšili. (viď Graf 5).

V oblasti demografie sa zmeny prejavujú najmä v reprodukčnom správaní mladej generácie. Pred mladými ľuďmi sa otvorili možnosti na väčšiu seberealizáciu a s rastúcim individualizmom aj iné životné perspektívy. Manželstvo, rodina a deti sa často u mladej generácie odkladajú do vyššieho veku, pretože sú prekážkou, či obmedzením v štúdiu, budovaní kariéry, poznávaní nových krajín a pod.

Podľa Š. Zajac (2002) „posun krivky plodnosti je zrejme ovplyvnený aj realizáciou tzv. odložených pôrodov. Uvedené postoje súvisia so zmenou hodnotovej orientácie mladých ľudí – pôrody sa odkladajú do vyššieho veku kvôli seberealizácii partnerov, finančnému

zabezpečení rodiny, v našich podmienkach súvisia so zaobstaraním bytu, atď., ale aj s liberálnejšími postojmi k partnerskej forme spoluzitia“ (s. 66).

Graf 5: Veková štruktúra obyvateľstva obce v rokoch 1991, 2001 a 2007



Zdroj: ŠÚ SR

Rodina je často označovaná za základnú bunku spoločnosti, ktorá pomáha tvoriť svojim členom vlastnú identitu, formuje podmienky na ich integráciu do spoločnosti a v našich podmienkach sa rodí v rodinách. Z hľadiska reprodukčného správania má rodina, rodinné väzby, mimoriadny význam vo vzťahu k nasledujúcim i k predchádzajúcim generáciám. Aj keď sa rodina považuje za základnú bunku spoločnosti, to ešte neznamená, že je intaktná voči zmenám, ktorými spoločnosť prechádza alebo ktoré prichádzajú z vonkajšieho prostredia, vysvetľuje Š. Zajac (2002).

Sociologické výskumy z 90. rokov ukazujú že v zisťovaní problémov, s ktorými sa v súčasnosti rodiny najčastejšie stretávajú, patrí prvenstvo nedostatok peňazí. Na druhé miesto sa umiestňuje nedostatok času, stres, ďalej sú to zdravotné problémy, problémy so zamestnaním a častá neprítomnosť jedného z rodičov. Slovenská republika sa stala krajinou s prirodzeným úbytkom obyvateľstva a jej celkový (i keď len nepatrný) prírastok zabezpečuje už len migrácia, táto skutočnosť je charakteristická aj pre demografický vývoj v obci v rokoch 2001 – 2005, ktorý bol charakterizovaný postupným spomaľovaním reprodukcie obyvateľstva. Dôsledkom populačných procesov, neustálym znižovaním pôrodnosti a stagnujúcou úmrtnosťou sa znižujú prirodzené prírastky obyvateľstva.

Mnohé páry (aspoň dočasne) dávajú prednosť spolužitiam bez sobáša, v ktorých je spravidla nižší počet detí ako v klasických manželstvách. Ku dňu 31.12.2007 bolo uzavretých v obci 8 sobášov a rozviedli sa 4 manželské páry. Počet živonarodených detí rýchlo klesá a pri takmer stagnujúcej úmrtnosti a pomerne nízkom prírastku obyvateľstva z migrácie klesá celkový prírastok obyvateľstva. Demografický vývoj sa spomaľuje. Veľmi nízky počet narodených detí – 9 tento trend potvrdzuje, z toho 5 mužov a 4 ženy. Dôsledkom populačných procesov, neustálym znižovaním pôrodnosti a dosť vysokou úmrtnosťou (k 31.12.2007 – 44 zomrelých, z toho muži – 17 a ženy – 27) sa znižujú prirodzené prírastky obyvateľstva v obci, dokonca k 31.12.2007 predstavoval úbytok obyvateľstva 16 obyvateľov (muži – 9 a ženy – 7).

Z toho vyplýva, že populácia má nedostatočnú reprodukciu. Dokazuje to i index vitality, podľa ktorého obec zaradujeme k regresívnemu typu populácie, čo z hľadiska budúcich reprodukčných procesov je nepriaznivé. Táto skutočnosť bola charakteristická aj pre demografický vývoj v obci Križovany nad Dudváhom a bola charakteristický spomaľovaným samotnej reprodukcie obyvateľstva. Dominantným faktorom na znižujúcom sa počte detí v populácii je vedomé obmedzovanie plodnosti. Natalita už vôbec nie je pod vplyvom biologických faktorov, ale skôr výrazom uvedomelého rozhodovania. Pôsobia na ňu hlavne spoločenské a sociálno-ekonomické faktory.

Rast počtu obyvateľstva prirodzeným prírastkom bude minimálny, demografický rozvoj obcí by bolo možné zabezpečiť zvýšenou migráciou obyvateľstva. V budúcnosti sa stanú dominantnými ekonomické a sociálne dôvody migrácie. Priaznivejšia je situácia z hľadiska migrácie. Obec dosahuje migračný prírastok obyvateľstva. Z hľadiska celkového hodnotenia pohybu obyvateľstva v obci, v poslednom období dochádza k celkovému úbytku obyvateľstva.

Demografické starnutie sa stane pravdepodobne najvýraznejšou črtou populačného správania obyvateľstva v 21. storočí. Rýchlosť zmien vekovej štruktúry bude záležať od kultúry, aj tradícií a hlavne od úrovne ekonomického vývoja. V súčasnosti možno označiť proces starnutia zdola a to hlavne vplyvom radikálneho poklesu fertility. Dôsledky procesu starnutia obyvateľstva sa odzrkadľujú v každej oblasti nášho života, napríklad ovplyvňujú oblasť ekonomickú, sociálnu, zdravotnícku ale aj inštitúciu rodiny. Možno konštatovať, že v obci sa prejavuje nepriaznivý demografický vývoj (viď Prílohový graf 1: Celkový pohyb obyvateľstva v obci Križovany nad Dudváhom).

System škôl v obci je tvorená materskou a základnou školou, tým sú dané dobré predpoklady pre ich vzájomné prepojenie do hierarchického systému. V zmysle Zákona č. 29/1984 Zb. § 5, § 6 základná škola poskytuje základné vzdelanie; žiaci nadobúdajú základné vedomosti, zručnosti a postoje v zmysle vedeckého poznania a v súlade so zásadami vlastenectva, humanity a demokracie. Základná škola pripravuje žiakov pre ďalšie štúdium. Činnosť základnej školy má nesporný vplyv na vyvážený rozvoj v obci.

Zároveň dôležitou požiadavkou pre rozvoj regiónu je stabilizácia ekonomicky produktívnych ľudí a vytvorenie podmienok pre život a prácu v regióne. Kvalitný výchovno-vzdelávací proces zabraňuje odlivu ekonomicky aktívnych obyvateľov z regiónu do centralizovaných aglomerácií miest. Zameraním školy je umožniť rozvíjať mimoškolské aktivity detí a spoluprácu s partnermi.

V obci Križovany nad Dudváhom je plne organizovaná základná škola pre 1.-9. ročník s vyučovacím jazykom slovenským. Základnú školu v školskom roku 2006/2007 navštevovalo 217 žiakov a v roku 2008/2009 210 detí. Každým rokom sa počet detí, ktoré navštevujú základnú školu mierne znižuje (viď Tabuľka 5). Je možné konštatovať, že detská zložka viditeľne klesá (viď Graf 6).

Tabuľka 5: Vývoj počtu detí navštevujúcich základnú školu

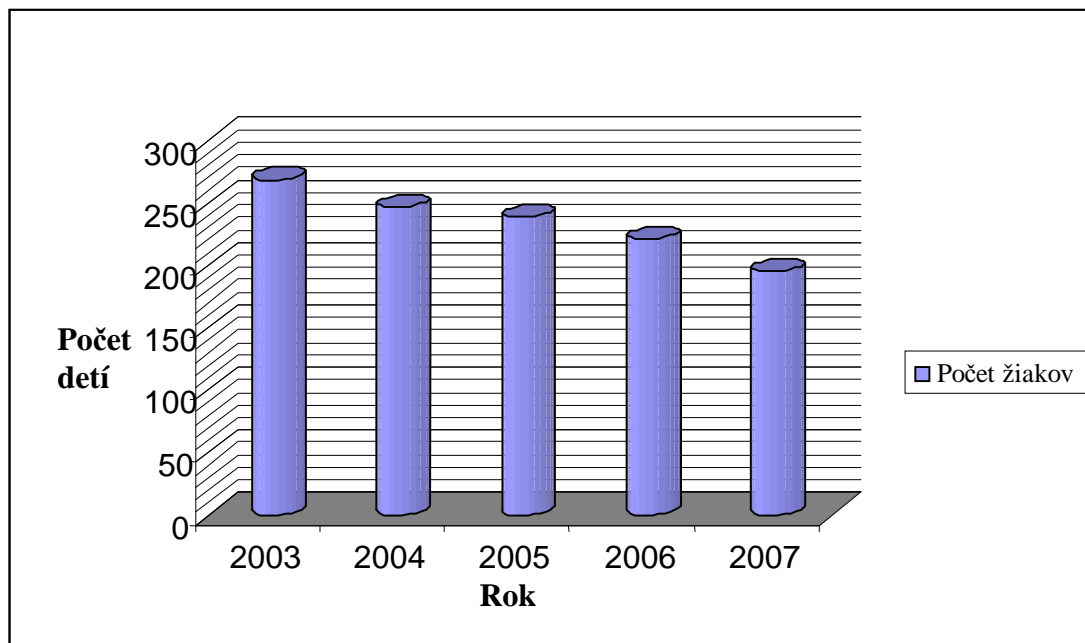
Rok	2003	2004	2005	2006	2007
Počet žiakov	268	246	238	221	195

Zdroj: Základná škola Križovany nad Dudváhom

Z dostupných údajov sme zistili, že materskú školu navštevovalo v roku 2006/2007 - 42 detí a v školskom roku 2008/2009 s miernym nárastom - 44 detí. Pri členení obyvateľstva podľa vzdelanosti najviac je zastúpené obyvateľstvo so základným vzdelaním (33%), iba 2,8% s vysokoškolským vzdelaním, čo je pod celo okresným priemerom.

Snahou každého človeka je prežiť plnohodnotný, kvalitný život. Práca so všetkými svojimi zložkami je tým významným prvkom, ktorý je pre dospelého človeka dominantným faktorom formovania životnej spokojnosti a vlastnej vyrovnanosti. Ak chceme charakterizovať pojem práca a jej miesto v živote človeka, môžeme vychádzať z M. Armstronga (1999), ktorý charakterizuje prácu ako „*účelové vynakladanie úsilia a aplikáciu vedomostí a schopností*“ (s.285).

Graf 6: Vývoj počtu žiakov navštevujúcich základnú školu v obci



Zdroj: Základná škola Križovany nad Dudváhom

Snahou každého človeka je prežiť plnohodnotný, kvalitný život. Práca so všetkými svojimi zložkami je tým významným prvkom, ktorý je pre dospelého človeka dominantným faktorom formovania životnej spokojnosti a vlastnej vyrovnanosti. Ak chceme charakterizovať pojem práca a jej miesto v živote človeka, môžeme vychádzať z M. Armstronga (1999), ktorý charakterizuje prácu ako „*účelové vynakladanie úsilia a aplikáciu vedomostí a schopností*“ (s.285).

T. Kollárik a M. Kubalák (1979) vyzdvihujú obdobné aspekty práce a chápu ju ako „*príležitosť pre každého osobne sa prejaviť a preukázať svoje schopnosti a predpoklady*“ (s. 14-15). V dôsledku ekonomických problémov sa totiž pomerne rozsiahle sociálne skupiny obyvateľstva v týchto problémových regiónoch často dostávajú do pozície sociálnej vylúčenosti, pre ktorú je charakteristické nestabilná pracovná kariéra, nízky status v spoločnosti, deformované spotrebiteľské vzorce, znížené individuálne i skupinové aspirácie, sťažený prístup ku vzdelaniu, obmedzené sociálne kontakty a pod.

Podľa I. Šípoš, T. Kollárik (1975) je práca „*základnou životnou náplňou človeka. Práca ovplyvňuje i hodnotový systém človeka. Úspech v práci sa zväčša chápe aj ako rozhodujúci životný úspech a naopak, zlyhanie v povolání znižuje celkové hodnotenie človeka jeho prostredím*“ (s.10). V práci a v pracovnom prostredí sa dostáva človek nutne do najrôznejších spoločenských väzieb. Prvý, dnes už klasický výskum v oblasti sociálnej psychológie práce začal už roku 1927 G.E. Mayo.

Podľa S. Buchtu (2003) toto správanie sa u nich väčšinou realizuje obmedzením prístupu k spoločenským aktivitám a k rozvíjaniu svojich schopností (napr. vzdelania), ale i stratou motivácie participovať na aktivitách širšej spoločnosti a uzatvorením sa do vlastnej subkultúry. Pokusom o zachytenie viacerých dimenzií chudoby bol v našich podmienkach napríklad i výskum realizovaný v roku 1995 Štatistický úrad SR v spolupráci s francúzskym INSEE pod názvom Sociálna situácia domácností v SR. Rozlišovali sa v ňom tri vymedzenia chudoby a jej podôb: monetárna chudoba, chudoba z hľadiska životných podmienok domácností (podmienky bývania, stravovanie, vybavenosť domácností) a chudoba z hľadiska subjektívneho vnímania vlastnej chudoby.

Práca je podstatným faktorom rozvoja spoločnosti i osobnosti, zdrojom sociálneho uznania a ocenenie jej vykonávateľov. I keď bola pôda na území obce úrodná, predsa mnoho ľudí pre nedostatok a nespravodlivé rozdelenie pôdy v dávnej kapitalistickej spoločnosti odchádzalo za prácu do zahraničia, tvrdí M. Benkovský, K. Danáš, V. Vittek (1980). Dostupnosť pracovných príležitostí je jedným z najdôležitejších faktorov ovplyvňujúcich kvalitu života, pretože má priamy súvis s materiálnou stránkou existencie domácností.

Na Slovensku výška dosiahnutého peňažného príjmu stále zostáva základným ukazovateľom chudoby. Podiel osôb žijúcich v domácnostiach bez pracujúceho člena je jedným z indikátorov pre sociálnu inklúziu. Sociálno-ekonomická situácia jednotlivca totiž nezávisí len od jeho vlastnej pozície na trhu práce, ale aj od pozície osôb, s ktorými zdieľa domácnosť. Ľudia, ktorí dlhodobo postrádajú pracovnú skúsenosť nakoľko dlhodobo neparticipujú na trhu práce, patria medzi kategórie vystavené najvyššiemu riziku chudoby a sociálneho vylúčenia. Nezamestnanosť jednotlivcov i špecifických kategórií dlhšia než dva roky predstavuje akútny spoločenský problém, pretože v tomto prípade absencia kontaktu so svetom práce môže prerásť do straty pracovných návykov. Za synonymá chudobného obyvateľstva sa na Slovensku považovali: sociálne slabí obyvatelia, nízkopríjmové domácnosti a ľudia žijúci v hmotnej núdzi. Práve hmotnú núdzu môžeme chápať za úradne rešpektovanú definíciu chudoby. Hmotná núdza je stav, keď príjem občana nedosahuje životné minimum. Životné minimum sa chápe ako spoločensky uznaná minimálna hranica príjmov fyzickej osoby, pod ktorou nastáva stav hmotnej núdze. Toto vymedzenie je príliš úzke, nepostačuje na postihnutie všetkých dimenzií chudoby. Oficiálne existuje chudoba len ako stav nedostatočného príjmu. V oficiálnych materiáloch a štatistikách sa využívalo označenie "ľudia v hmotnej núdzi či sociálnej odkázanosti". Podľa I. Radičová (2001) toho je evidentné, že chudoba sa u nás ešte aj v súčasnosti vzťahuje v prvom rade k nedostatku finančných a materiálnych zdrojov nedosahujúcich zákonom stanovené životné minimum.

Chudoba predstavuje vylúčenie z prístupu k tovarom a službám a je spojená s nedostatkom alebo nerovnováhou materiálnych zdrojov (materiálnej istoty a bezpečnosti). Sociálne vylúčenie je na druhej strane samo osebe oveľa širším vymedzením ako samotná chudoba, pretože nezahŕňa len záležitosti materiálnych zdrojov. Sociálne vylúčenie neznamená len neschopnosť byť časťou konzumnej spoločnosti, ale aj nedostatočnosť, nerovnosť a v konečnom dôsledku úplnú absenciu participácie na sociálnom, ekonomickom, politickom a kultúrnom živote.

Obraz o postavení detí v SR v súvislosti s problémom chudoby by dopĺňalo prácu zaujímavým spôsobom aj hodnotenie situácie samotnými deťmi. Takéto hodnotenie finančnej situácie by sa značne odlišovalo od hodnotení známych z prieskumov dospelaj populácie a to z dôvodu, že deti o skutočnej situácii rodiny nemajú dobrý prehľad alebo že sa rodičia snažia naplniť potreby detí, aby nepociťovali obmedzenia a finančné problémy.

Tabuľka 6: Bývajúce obyvateľstvo podľa stupňa ekonomickej aktivity, podľa pohlavia a miesta narodenia ku dňu 31. 12.2001

Pohlavie	Osoby ekonomicke aktívne						Nepracujúci dôchodcovia	Ostatní nezávislí	Deti a žiaci ZŠ
	spolu	v %	z toho						
			na materskej dovolenke	pracujúci dôchodcovia	vypomáhajúci v rod. podniku	nezamestnaní			
a	1	2	3	4	5	6	7	8	9
muži	450	52,6	0	1	0	86	177	12	147
ženy	362	40,6	40	7	1	60	303	2	154
spolu	812	46,5	40	8	1	146	480	14	301

Pohlavie	Deti a žiaci ZŠ	Žiaci a študenti				Ostatní závislí, nezistení	Úhrn obyvateľ.	Narodení v obci súčasného bydliska	
		spolu	v tom					spolu	v %
			z učilíšť (SOU)	zo stredných škôl	z vysokých škôl				
a	9	10	11	12	13	14	15	16	17
muži	147	58	17	21	20	12	856	551	64,4
ženy	154	50	5	32	13	20	891	510	57,2
spolu	301	108	22	53	33	32	1 747	1 061	60,7

Zdroj: ŠÚ SR

Z celkového počtu obyvateľstva obce bolo v roku 2001 ekonomicke aktívnych 812 obyvateľov, z toho muži 450 a ženy 362, čo predstavuje približne 47 % všetkého obyvateľstva. Približne 70 % z nich odchádzalo za prácou mimo obec (viď Tabuľka 6).

Podľa ŠÚ SR pod pojmom osoby ekonomicke aktívne rozumieme ukazovateľ, ktorý udáva počty osôb 16-ročné a staršie, ktoré sú v platenom zamestnaní a tiež vypomáhajúci členovia domácností v rodinnom podniku. Taktiež osoby v základnej vojenskej službe,

náhradnej alebo civilnej službe, vo väzbe a vo výkone trestu odňatia slobody, ak trvá ich pracovný pomer. Patria sem aj podnikatelia so zamestnancami, resp. bez zamestnancov. Pracujúcu zložku v obci predstavovalo v roku 2001 - 618 obyvateľov, z toho mužov 363 a žien 255. Podmienky zamestnanosti obyvateľov širšieho okolia vytvárajú mestá Bratislava, Sereď, Trnava, Galanta. Obyvatelia riešeného územia sú zamestnaní predovšetkým v priemysle, službách a poľnohospodárstve.

Priestor, v ktorom sa pohybuje človek, je poskladaný z veľkého množstva parciálnych častí, pričom ich rôznorodosť spôsobuje, že jeho poznávanie je nesmierne zaujímavou, vzrušujúcou a nikdy sa nekončiacou záležitosťou. Okrem priestorovej zložky je možné skúmať aj zmeny v čase, ktoré sú hlavne u socio-geografických prvkov pomerne dynamické.

Jednou z kľúčových úloh je identifikácia a poznávanie faktorov, ktoré ich spúšťajú, sú teda generátorom týchto zmien. Ak by sme brali do úvahy človeka ako jednotlivca, jeho priestorové správanie je ovplyvňované dominantne jeho vlastnou individuálnou potrebou a snahou o optimalizáciu vlastnej priestorovej lokalizácie teda priestorového pohybu, ktorý je do značnej miery daný ekonomickou výhodnosťou tejto lokalizácie.

Nezamestnanosť je stav, kedy ľudia síce pracovať chcú a prácu hľadajú, pretože je pre nich zdrojom obživy, ale rovnako nemôžu žiadnu primeranú a prijateľne platenú prácu získať, popisuje J. Jandourek (2003). Nezamestnanosť sa stáva vážnym ekonomickým a sociálnym problémom v prípade jej masovosti. Spoločnosť ju považuje za viac alebo menej negatívny jav aj podľa toho, o aký druh nezamestnanosti ide, aká je jej miera, aké sú jej príčiny a následky. Ako poznačí nezamestnanosť konkrétneho jedinca, závisí od množstva faktorov. Sú nimi: vek, predchádzajúca prax, dĺžka nezamestnanosti, pohlavie, verejná mienka, sociálna práca s nezamestnanými a teda i aktívna politika riešenia nezamestnanosti. Pre väčšinu ľudí nezamestnanosť znamená stratu statusu, pokles príjmov a životnej úrovne, zmeny v spôsobe života a pod. Podľa Mareš (1994) medzi najdôležitejšie dôsledky nezamestnanosti pre jednotlivca patrí:

- zmena vnímania času, rozbitie časovej štruktúry dňa
- sociálna izolácia (dôsledok redukcie sociálnych kontaktov)
- strata participácie na cieľoch širších skupín a spoločenstva
- strata statusu zamestnaného
- zmena postavenia v rodine (až rozklad rodinných vzťahov)
- strata hodnôt a rešpektu k verejným autoritám (vyššie riziko asociálneho správania sa)

Nezamestnanosť má negatívny vplyv aj na telesné a duševné zdravie človeka. Nezamestnanosť v obci kulminovala v rokoch 1993 a 1999, kedy dosahovala hodnoty okolo 13 %. Najnižšiu nezamestnanosť bola zaznamenaná v roku 1997 – 6,83 %. V roku 2001 bolo nezamestnaných v obci 12,7 % obyvateľov, čo predstavovalo 146 obyvateľov (muži – 86 a ženy – 60).

5.2 Analýza domového a bytového fondu

Pozícia vidieckeho priestoru sa v kontexte globalizačných, transformačných a integračných procesov v poslednom období pomerne dynamicky mení. Nie vždy sú však tieto zmeny nasmerované smerom k zvyšovaniu kvality a hodnoty života, hlavne pokiaľ ide o zachovanie zvykov a tradičných vidieckych prvkov. Prichádza k unifikácii funkcií a pozvoľnému zblížovaniu urbánneho a rurálneho priestoru. Život v meste a na vidieku sa počas pracovného týždňa začína stále viac podobáť, svoje špecifiká si tak vidiek zachováva len počas víkendov. Preto v súčasnosti môžeme pozorovať zmeny v definovaní vidieckeho priestoru.

Podľa O. Danglová (2001) dedina nie je len administratívnym dištriktom, je predovšetkým areálom každodenného života. Navyše z hľadiska kultúrnej histórie a spôsobu života patria Slováci k ľuďom s hlboko zakorenеным dedinským povedomím. Každá obec je individuálny priestorový útvar naviazaný na okolitý región, má svoje vlastné špecifiká, vlastný historický vývoj a rozdielne predpoklady pre lokalizáciu jednotlivých funkcií.

Bývanie má vplyv aj na reprodukciu pracovných síl a súvisí aj s celkovým životným štýlom a životnou úrovňou obyvateľov. Spôsob bývania významne súvisí s druhom domu. Bývanie sa považuje za jednu zo základných ľudských potrieb a nároky na bývanie v modernej spoločnosti stále stúpajú. Chudoba sa prejavuje aj v nevyhovujúcej, nízkej kultúre bývania, tvrdia D. Gerbery, I. Lesay, D. Škobla (2007).

Podľa I. Thurzo (2004) ľudová architektúra korení v prírode, je s ňou hlboko spätá. Na základe niektorých tvarových znakov možno predpokladať, že z pôvodných, predhistorických spôsobov stavby, zakotvených v prírode, sa postupne vyvíjali slohy umelé, pestované so zámerným výtvarným úmyslom. Štýl ľudového domu teda vychádzal z prírodného prostredia.

Hlinené stavby na nížinách sa stavia rozličným spôsobom. Najprimitívnejšou technikou bolo vykladanie alebo nabíjanie. Tradičný charakter zástavby a ľudovej architektúry v tejto oblasti pretrvával pomerne dlho, v mnohých prípadoch sa príklady tradičných stavieb zachovali do druhej polovice 20. storočia, príkladom je aj obec.

Všeobecne v tejto oblasti bola charakteristická sedlová strecha, domy boli orientované zväčša priečne na ulicu. Stavali sa aj domy s murovanými štípmi oblých tvarov v podobe ľudového baroka či tradičné hlinené domy. Hlinený dom s mohutnou huňatou strechou zo slamy (viď Obrázok 1). alebo trstiny symbolizuje človeka. Hlina, resp. surová tehla sa na stavbu domov používala veľmi dlho - asi až do polovice 20. storočia.

Obrázok 1: Hlinený dom s mohutnou huňatou strechou zo slamy



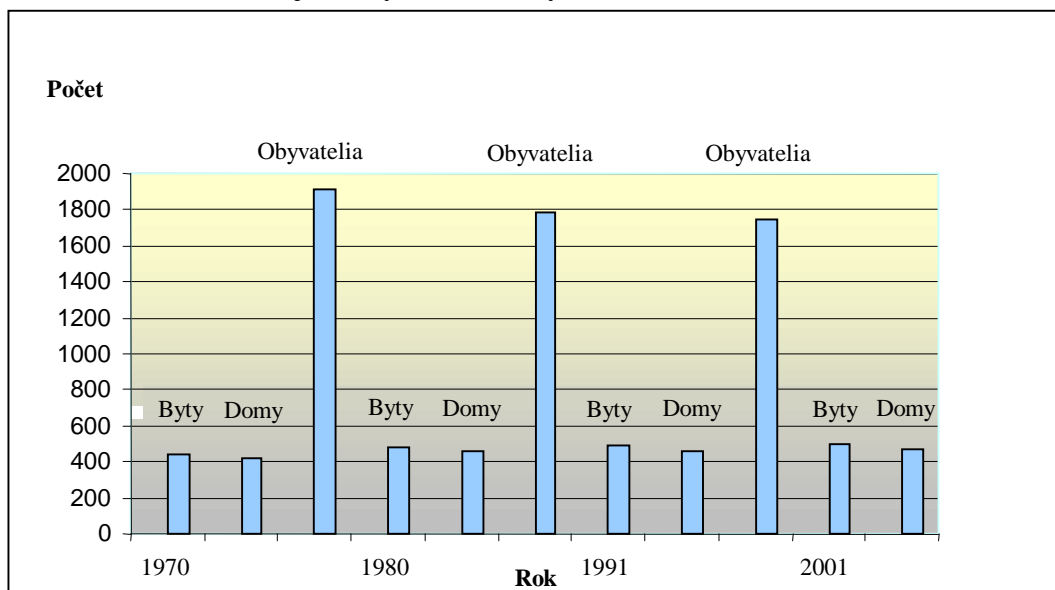
Zdroj: www.krizovany.sk

Podľa PHSR obce Križovany nad Dudváhom (2007) sa pôvodná zástavba v obci uskutočňovala na úzkych pozemkoch radených husto vedľa seba. Pre obec sú charakteristické dva druhy domov. Jednopodlažný rodinný dom postavený užšou stranou do ulice a druhým typom je jednopodlažný rodinný dom so sedlovou strechou, tvar L, s uzavretým dvorom.

Podľa M. Bútora, M. Inantyšin (1998) nedostatok bytov vo veľkej miere ovplyvňuje spôsob života. Byt sa stal stabilizujúcim prvkom v živote populácie. Pre väčšinu populácie je charakteristická jedna zmena bydliska – prechod z rodičovského bytu do vlastného po založení rodiny. Bytový fond obce Križovany nad Dudváhom sa sústreďuje prevažne v rodinných domoch a bytoch. Kvalita bývania závisí aj od vekovej štruktúry trvale obývaných bytov. Byty postavené v neskoršom období sa vyznačujú kvalitnejšou vybavenosťou ako byty postavené v prvej polovici 20. storočia, poznamenáva J. Mládek (2001). V súčasnosti sú mnohé staré domy rekonštruované a nahrádzané novými (viď Prílohová tabuľka 2). S pribúdajúcim počtom obyvateľov sa obec rozšírila o niekoľko ulíc. Pre novšie ulice sú charakteristické dvojpodlažné objekty s plochými strechami a jednopodlažné rodinné domy so stanovými strechami. V obci sú aj tri bytové domy. Ulice obce sú lemované pásmi zelene, predzáhradkami a záhradami. Najstaršia prevažne radová individuálna bytová zástavba so záhradami je sústredená v centre obce. Záhrady sú väčšinou menšieho plošného rozsahu s ojedinelým výskytom starších ovocných drevín. Staršia radová i

rozvoľnená individuálna bytová zástavba so záhradami. Tento typ zástavby nadväzuje na predchádzajúci typ.

Graf 7: Základné údaje o obyvateľstve, bytoch a domoch



Zdroj: Sčítanie obyvateľov, domov a bytov 2001

Bytový fond sa každoročne zvyšuje avšak pomerne malým tempom, od roku 2002 do roku 2007 (viď Tabuľka 7).

Tabuľka 7: Bytový fond

Názov ukazovateľa	2002	2003	2004	2005	2006	2007
Prírastky bytov (vr. úz. zmien) - spolu	8	3	7	7	5	4
Prírastky bytov - vo vlastníctve územnej samosprávy	0	0	0	0	0	0
Prírastky bytov - v družstevnom vlastníctve	0	0	0	0	0	0
Prírastky bytov - v súkromnom tuzemskom vlastníctve	8	3	7	7	5	4
Prírastky bytov - úz. zmenou (pričlenenie územia)	0	0	0	0	0	0
Prírastky bytov - ostatné	0	0	0	0	0	0
Úbytky bytov vr. úz. zmien - spolu	0	1	0	4	0	1
Úbytky bytov - územnou zmenou (odčlenenie územia)	0	0	0	0	0	0
Stav bytov k 31.12. spolu	565	567	574	577	582	585
Prírastok záhradných chat	0	0	0	0	0	0
Úbytok záhradných chat	0	0	0	0	0	0
Záhradné chaty, stav k 31. 12.	0	0	0	0	0	0
Prírastok rekreačných chat	0	0	0	0	0	0
Úbytok rekreačných chat	0	0	0	0	0	0
Rekreačné chaty, stav k 31. 12.	0	0	0	0	0	0
Prírastok garáží	2	1	1	0	0	1
Úbytok garáží	0	0	0	0	0	0
Garáže, stav k 31. 12.	137	138	139	139	139	140

Zdroj: ŠÚ SR

Každý rok sa priemerne v obci postavajú 3 – 4 nové byty. Nedostatok bytov vo veľkej miere ovplyvňuje spôsob života. Byt sa stal stabilizujúcim prvkom v živote populácie. Bytové domy boli postavené od začiatku 20. storočia približne do jeho druhej polovice. Prevládajú jednopodlažné rodinné domy so stanovými strechami. Záhrady sú v porovnaní s predchádzajúcim typom väčšieho rozsahu, s výraznejším podielom starších ovocných drevín. Domy sú väčšinou dvojpodlažné bez strechy alebo so strechou, budované od druhej polovice 20. storočia do súčasnosti. Záhrady sú väčšie, avšak prevažne s nižším podielom drevín, prevažne nízkokmenných ovocných drevín. Komplexná bytová zástavba - tento krajinný prvok je zastúpený dvojpodlažnými bytovkami s plochami okrasnej zelene, resp. menšími plochami úžitkových záhrad. Vyskytujú sa v troch lokalitách – neďaleko železničnej stanici, pri domove dôchodcov a pri základnej škole. Dedina, vidiek a vidiecky priestor v minulosti splývali s pojmom poľnohospodárstvo, z čoho vychádzalo aj vtedajšie skreslené chápanie vidieka a možností jeho rozvoja, poznamenáva J. Tej (2004).

Podľa P. Gajdoš, J. Pašiak (1995) *„problémom lepšieho využívania existujúceho bytového fondu na dedine pre trvalé bývanie bol a je i v súčasnosti nedostatok pracovných príležitostí v týchto sídlach, resp. v okolí, ako i nevyhovujúca sociálna a technická infraštruktúra týchto sídiel“*(s. 96).

5.3 Technická infraštruktúra v obci

Infraštruktúra je podmieňujúcim faktorom ekonomického a sociálneho rozvoja obce. Je tvorená technickou a sociálnou infraštruktúrou. Je závažným a rozvojovým faktorom. Technická infraštruktúra je faktorom podmieňujúcim alokáciu firiem a ich prosperitu. Rovnako dôležitý význam má z pohľadu obyvateľov, nakoľko determinuje kvalitu ich života.

Najvýstižnejším ukazovateľom technického vybavenia domov je podiel domov zapojených domov na plyn, vodovod a kanalizácia, zdôrazňuje J. Mládek (2001).

Skvalitnenie sídelných podmienok vo vidieckych sídlach a to najmä pokiaľ ide technické infraštruktúry (najmä vodovod a plyn), prispieva k tomu, že tieto sídla popri svojich nesporných a neprehliadnuteľných sociálnych kvalitách, resp. kvalitách svojho sociálneho i ekologického prostredia vytvárajú vhodné dispozície i pre dobré bývanie, rozvoj agroturistiky a poznávacej turistiky ale aj podnikania. Potláčané dispozície vidieka sa začínajú pomaly aktivizovať najmä v oblasti bývania. Netýka sa to však vidieckych sídiel všetkých, ale najmä tých, ktoré sa nachádzajú v zázemí väčších miest. Často tu vystupuje faktor prítomnosti či neprítomnosti problémových sociálnych skupín, uvádza Š. Zajac (2002).

Rôzny stupeň vplyvu tradície, zvyklostí a odlišný spôsob života sa v minulosti priamo odrážal odlišným dopadom na vybavenosť dedinských domácností.

Doprava

Jedným z najdôležitejších prvkov technickej infraštruktúry je dopravná sieť. Dopravná sieť je tvorená infraštruktúrou cestnej a železničnej dopravy celorepublikového a medzinárodného významu. Obec Križovany nad Dudváhom leží po ľavej strane cesty R1 v smere Trnava- Nitra. Katastrom obce v jeho severnej časti prechádza diaľnica D61 v smere Bratislava- Trnava Trenčín.

Dopravnú kostru dopĺňajú miestne komunikácie v celkovej dĺžke 4,9 km. Tie umožňujú obsluhu objektov bytového a občianskeho charakteru. Komunikácie v obci sú spevnené s asfaltovým povrchom. Pozdĺž komunikácie sú asfaltové chodníky. Nie sú vybudované parkovacie plochy, pre odstavenie auta slúžia odstavné plochy, ktoré sú vybudované v rámci rodinných domov a vedľa komunikácií. Obcou prechádza elektrifikovaná železničná jednokoľajová trať v smere Trnava- Sereď. V obci sa nachádza aj stanica zo zástavkou. Dĺžka železničnej trate je 3,7 km. Trať slúži predovšetkým pre osobnú, v menšej miere na nákladnú dopravu. Autobusovú dopravu zabezpečujú linky SAD, cez obec

prechádzajú denne 3 spoje, no vo väčšej miere sa využíva železničná doprava, hlavne kvôli väčšiemu množstvu pravidelných a relatívne častých spojov.

Vodovod

Zásobovanosť obyvateľstva na Slovensku pitnou vodou z verejných vodovodov v porovnaní s okolitými európskymi krajinami je nedostačujúca. V obci nie je vybudovaný verejný vodovod. Jednotlivé domácnosti sú zásobované vodou z vlastných studní. V súčasnosti je platné rozhodnutie na stavbu celo obecného vodovodu, jeho realizácia by mala byť uskutočnená v tomto roku 2009.

Kanalizácia

Pod kanalizáciou, v zmysle zákona č. 184/2002 Z. z. o vodách a o zmene a doplnení niektorých zákonov, rozumieme súbor objektov a zariadení určený na neškodné odvádzanie komunálnych odpadových vôd, splaškových odpadových vôd a priemyselných odpadových vôd a osobitných vôd a v prípade stokovej siete delenej sústavy alebo polo delenej sústavy aj vody z povrchového odtoku vrátane ich čistenia. (zákon č. 184/2002 Z. z., (vodný zákon) §2 ods.8). Pričom verejnou kanalizačnou sieťou sú odvádzané odpadové vody vznikajúce ľudskou činnosťou (z domácností, komunálnej sféry, priemyslu a poľnohospodárstva) ako aj zachytené zrážkové vody. V obci Križovany nad Dudváhom je verejná kanalizačná sieť tlakového systému. Z celkových 550 domácností je pripojených na kanalizáciu 420, odkanalizované sú i všetky právne subjekty a nehnuteľnosti v správe obce. Obec má vybudovaný kanalizačný zberač, ktorý je napojený na ČOV Trnava v Zelenči.

Plynotifikácia obce

V minulosti bola v obci zrealizovaná kompletná plynotifikácia. Obec je úplne plynotifikovaná od roku 1991. Nakoľko sa znížil podiel popolu zo spaľovania uhlia z komunálneho odpadu, plynotifikácia mala pozitívny vplyv na stav životného prostredia v obci. Zemný plyn je zo všetkých fosílnych palív pre životné prostredie najpriateľnejší. Samotná plynotifikácia však má vplyv na zmenu zloženia komunálneho odpadu (mierny papier, plastov a pod.), ktoré sú separované.

5.4 Kvalita života a jej aspekty

Význam pojmu kvalita života si človek najplnšie uvedomuje najmä vtedy, keď sa jeho životná situácia zásadným spôsobom zmení. Ľudská bytosť si tak uvedomuje hodnoty a šance, ktoré získava alebo stráca, čo môže byť pre neho výzva na sebareflexiu a sebarealizáciu. Najčastejšie je definovaný ako typický spôsob činností, jednaní ľudí, vzťahov, vedomia hodnôt, noriem a vecného prostredia v spoločnosti, ktoré je integráciou životného spôsobu jedincov, uvádzajú J. Průcha, E. Walterová, J. Mareš (1995).

Kvalita života je pomerne zložitým a v súčasnosti často diskutovaným fenoménom, ktorý má multidisciplinárny a multidimenzionálny charakter. Je teda predmetom záujmu viacerých vedných disciplín ako napr. sociológia, psychológia, medicína, ekonómia, geografia, environmentalistika atď. Kvalita života zahŕňa viacero aspektov, vyplývajúcich z jednotlivých oblastí života (napr. zdravie, rodina, bývanie, prostredie, hospodárstvo, samotný ľudský potenciál atď.). Má svoju objektívnu a subjektívnu dimenziu, pričom objektívna sa týka výskumu jednotlivých oblastí života pomocou vopred zvolených indikátorov. Naopak, pri subjektívnej sa pozornosť väčšinou sústreďuje na výskum spokojnosti človeka s jednotlivými oblasťami života. Kvalita života označuje kvalitatívne parametre ľudského života, spôsobu života, životného štýlu a životných podmienok spoločnosti. Je určená protikladom predovšetkým k objemovým, makroagregátnym, ekonomickým a so ziskom súvisiacim kritériám výkonnosti a úspešnosti ekonomického systému, pripomínajú H. Maříková, M. Petrusek, A. Vodáková (1996).

Podľa V. Iru (2003) kvalita života sa vzťahuje aj k post materiálnym hodnotám. Môžeme ju posudzovať na základe širokého spektra oblastí (aspektov) a ich indikátorov medzi ktoré patrí i bývanie a jeho úroveň a kvalita. Kvalita života sa nevyčerpáva len „objektívne“ zabezpečenými dostatočnými životnými podmienkami a kontrolou nad zdrojmi blahobytu, ale zahŕňa aj spôsob vnímania a spokojnosti ľudí s týmito skutočnosťami.

Existuje pomerne veľké množstvo modelov kvality života a mnohé z nich sú veľmi odlišné čo do štruktúry i koncepcie, tvrdí R. W. Marans (2003). Pri porovnávaní pojmov spôsob života a životná úroveň sa autori zhodujú v názore, že pojem spôsob života je širší ako životná úroveň. Spôsob života zahŕňa aj životnú úroveň, ktorá vyjadruje predovšetkým materiálne a ekonomické podmienky ako prostriedky uspokojovania základných potrieb človeka. Výpovedná hodnota kategórie životná úroveň je však spochybňovaná konštatovaním, že vysoká miera uspokojovania materiálnych potrieb ešte nemusí znamenať skutočnú kvalitu života. Zdôrazňuje sa, že pomocou pojmu kvalita života sa označujú tie súčasti hodnotovej

stránky individuálneho a spoločenského života, ktoré nie je možné zachytiť kvantitatívnymi charakteristikami. Kvalita života jedinca a spoločnosti je prepojená nekončiacou sieťou determinantov, od navonok zanedbateľných drobností až po očividne životne dôležité faktory, poznamenáva A. Tokárová (2002).

Filozofovia, sociológovia, sociálni antropológovia, psychológovia, výskumníci z oblasti medicíny a zdravotníckej starostlivosti, humánni ekológovia, ekonómovia, urbanisti, geografi a environmentalisti majú svoje vlastné pohľady na kvalitu života, ktoré odrážajú orientáciu svojich disciplín. Kvalita života je podľa R. J. Johnstona (1994) stav sociálnej pohody jednotlivca alebo skupiny, ktorý je buď vnímaný alebo identifikovaný „pozorovateľnými indikátormi“.

M. Pacione (2003) tvrdí, že pri hodnotení kvality života možno vychádzať z dvoch základných koncepcií. Prvá z nich je založená na objektívnom hodnotení prostredia v ktorom ľudia bývajú, pracujú, prepravujú sa a trávajú voľný čas. Druhá z uvedených koncepcií vychádza zo subjektívneho hodnotenia spôsobov, ktorými ľudia vnímajú a hodnotia podmienky, v ktorých žijú. Prejavujú sa tu však vplyvy veku, príjmu, vzdelania, zdravotného stavu a celého radu iných faktorov.

Pri analýze životných podmienok a problémov rodiny sa prejavila vysoká miera vzájomnej previazanosti. Prítomnosť jednej problémovej situácie vyvoláva ďalšie ťažkosti, v reálnom živote sa spravidla kumulujú. Kauzálny reťazec, ktorý radí za sebou prácu – financie – životnú spokojnosť, sa objavoval najčastejšie. Priaznivý obraz o životnej situácii vzniká a zaniká predovšetkým s dostatkom alebo s nedostatkom finančných prostriedkov a ten je podmienený „dobrým“ zamestnaním alebo jeho absenciou. Vidina „dobrého“ zamestnania v blízkosti miesta bydliska sa pre veľa rodín stala nedosiahnuteľnou, najmä pre rodiny žijúce v obciach menších a izolovanejších od miest alebo hlavných trás.

Diferencovanosť rodinných stratégií pri hľadaní dobrého zamestnania je podmienená životnou realitou, ale aj kultúrnymi činiteľmi. Veľmi častým spôsobom riešenia finančného nedostatku je seba saturácia. Samozásobenie službami alebo potravinami patrí v slovenských podmienkach k bežným súčasťam fungovania rodín. Mladí a starí ľudia, ktorí v súčasnej dobe žijú na vidieku, hovoria, že život je tam v porovnaní so životom v meste na jednu stranu bezpečnejší, zdravší a menej nákladnejší, na druhej strane však zložitejší. Táto neľahkosť života na vidieku pravdepodobne súvisí predovšetkým so nezamestnanosťou, nízkymi príjmami, nedostatočnou občianskou vybavenosťou, zlou dopravnou dostupnosťou do okolitých miest a väčších obcí, ale tiež absencia vedomia väčšinovej časti spoločnosti o význame vidieckeho osídlenia pre fyzické a duševné zdravie spoločnosti. Niektorí mladí

Ľudia, predovšetkým potom slobodní študujúci a slobodní zamestnaní, sú so svojím životom v obci tak nespokojní, že by boli ochotní sa okamžite, ako náhle by sa im naskytla príležitosť odsťahovať, tvrdí L. Chmelová (2004).

5.4.1 Teoretické aspekty kvality života

Predpokladaným výsledkom i prostriedkom objektívneho poznania kvality života sú ukazovatele (indikátory) kvality života. Pre život človeka je nevyhnutné uspokojovanie základných potrieb ako je prijímanie potravy a tekutín, bývanie, zdravotná starostlivosť. Tak ako pred desiatkami, stovkami či tisíckami rokov musia ľudia aj v súčasnosti venovať zabezpečovaniu svojej materiálnej existencie podstatnú časť svojho života, tvrdí J. Sopóci, B. Búzik (1995).

Rýchlejšie než kedykoľvek predtým dochádza k zmenám v životnom štýle ľudí, menia sa individuálne životné stratégie, dramaticky sa mení kvalita života. Pri formulovaní definície kvality života sa väčšina špecialistov zhoduje v tom, že kvalita vyjadruje určitú mieru alebo stupeň. Kvalita života je výsledkom vzájomného pôsobenia sociálnych, zdravotných, ekonomických a environmentálnych podmienok, týkajúcich sa ľudského a spoločenského rozvoja. V tomto zmysle je možné sa stotožniť s názorom I. Lалу (2000), ktorý ukazovatele kvality života chápe ako *„kvalitatívno-kvalitatívne charakteristiky sociálnych procesov, obsahujúce jednotlivé stránky a aspekty sociálneho rozvoja jednotlivcov a spoločenských skupín“* (s. 188). Informácie (ako obsahová náplň ukazovateľa – indikátora) sa získavajú najmä výpoveďou respondentov (subjektívne postoje, pocity, sudy, hodnotenia), využitím objektívnych údajov (zozbieraných a spracovaných rôznymi inštitúciami, orgánmi, útvarmi ako napríklad štatistický úrad).

Podľa A. Tokárová (2002) vedné disciplíny, ktoré tieto dimenzie kvality života začnú skúmať z pozície najnovších poznatkov, môžu zvýšiť nielen úroveň teórie a metodológie výskumu, ale aj metodiky ovplyvňovania kvality života. Subjektívna percepcia kvality života implicitne obsahuje aj reálne životné podmienky, okolnosti a sociálne vzťahy (ich úroveň), v ktorých človek, individuum prežíva svoj život. Sociálne okolnosti a podmienky ich využitia človeku umožňujú alebo limitujú pocit šťastia a spokojnosti.

J. Šípoš, T. Kollárik (1975) poznamenávajú, že niektoré potreby sú pre život nevyhnutné, iné zas sa objavujú iba na určitej vzdelanostnej, vekovej alebo spoločenskej úrovni dá sa predpokladať, že motívy sa dajú istým spôsobom usporiadať do hierarchie, ktorej kritériom je dimenzia existenčnej nevyhnutnosti:

1. Biologické
2. Osobnostné
3. Sociálne
4. Ideálne potreby

Podľa Kollárik (2002) potreby sú základným aktivizačným činiteľom, energizujúcim prvkom človeka, predpoklady jeho biologickej a sociálnej existencie. Tvoria základ motivácie človeka i podklad pre jeho uspokojenie v činnosti (práci) a činnosťou (prácou).

Možno by v tejto súvislosti stálo za to položiť si otázku: „*Ako je to vlastne s našimi hodnotovými orientáciami? Čo preferujú ľudia?*“ pýtajú sa M. Ač, F. Gál (1990, s.24).

Do psychológie pojem „potreba“ zaviedol Murray. Potrebu definovali ako organickú silu, ktorá má dynamický charakter a určitým spôsobom determinuje správanie. V súvislosti s dynamickým charakterom potrieb je vhodné spomenúť:

a) napätie danej spotreby – je vyvolané nedostatkom primeraných prostriedkov pre organizmus

b) spotrebovanie predmetu potreby, t.j. proces uspokojovania potreby, iným slovom dochádza k nasýteniu, podľa J. Boroš, M. Štefanko (2001)

K mimoriadne dôležitým cieľom a úlohám v malej sociálnej skupine patrí zabezpečovanie uspokojovania potrieb jej členov. Je to tak preto, že potreby veľmi úzko súvisia s aktiváciou a motiváciou jednotlivca.

Na subjektívne prežívanie dobrého života majú podstatný vplyv faktory ako sú:

- materiálny dostatok jednotlivca
- zdravie
- výkonnosť
- súkromie
- bezpečnosť
- spoločenská akceptácia
- emocionálne nasýtenie

Predpokladaným výsledkom i prostriedkom objektívneho poznania kvality života sú ukazovatele (indikátory) kvality života. Výrazný podiel na kvalitatívnom modelovaní životného spôsobu a operacionalizácii pojmu kvalita života majú M. Illner a M. Foret (1980), ktorí vytvorili taxonomický pojmový model životného spôsobu, a to na základe informácií, ktoré bežne a periodicky publikovala československá štatistika 80-tych rokov.

Obsahoval pojmovú schému, v ktorej za základné komponenty životného spôsobu autori považovali: spoločenské činnosti – sociálne vzťahy – potreby – psychické formy.

Pre štatistickú indikáciu životného spôsobu vymedzili sústavu 13 *oblastí života*:

1. Biologická reprodukcia.
2. Zdravie.
3. Práca.
4. Účasť na riadení.
5. Príjmy
6. Spotreba.
7. Bývanie
8. Priestorová mobilita.
9. Vzdelanie
10. Kultúra
11. Rekreačia
12. Sociálna komunikácia
13. Protispoločenské chovanie

Kvalita života ako komplexná kategória zahŕňa nielen sociálne, ale aj biologické a psychologické podmienky života. Väčšina koncepcií individuálnej kvality života vychádza z teórie pocítovanej kvality života ako subjektívne hodnotenie spokojnosti s jednotlivými oblasťami života. Podľa Šimová (2002) výskumy zamerané na subjektívne prežívanie kvality života vo vzťahu k veku zisťujú malú mieru korelácie, čo znamená, že vek sám o sebe nie je jediným určujúcim činiteľom toho, či sa cítime lepšie, alebo horšie, než predtým. Napriek všeobecne rozšírenej laickej mienke, že čím sme starší, tým musíme mať horšiu kvalitu života, seriózne výskumy to nepotvrdzujú. Naopak, čoraz častejšie sa objavuje zistenie o subjektívne pozitívnejšom vnímaní svojej situácie u niektorých starších ľudí, oproti mladším.

Sociálne okolnosti a podmienky ich využitia človeku umožňujú alebo limitujú pocit šťastia a spokojnosti. Individuálnu úroveň kvality života je možné postihnúť iba prostredníctvom individuálneho postoja, ktorý je výsledkom procesu sebareflexie, v ktorom jednotlivec skúma a hodnotí vlastné predstavy a aspirácie, mieru ich realizácie porovnáva s mierou realizácie ostatnej časti spoločnosti. Takže nedostatok náš každodenný. Stretávame sa s ním stále a už nás ani neprekvapuje. Pretože nie je výnimkou, ale súčasťou nášho životného štýlu. Kvalita života sa postupne stáva dôležitou východiskovou kategóriou sociálnej politiky, sociálnej práce, zdravotníctva, personálnej práce, environmentálnych aktivít a postupne aj ďalších oblastí spoločenského života.

5.4.2 Vybrané charakteristiky obce vo vzťahu ku kvalite života

Podľa J. Jandourek (2003) „človeka obklopuje prostredie a medzi ním a prostredím neustále prebieha určitá výmena. Za prostredie považujeme súhrn podmienok, ktoré organizmus obklopujú a majú na ne vplyv“ (s. 191).

V prvom rade bolo pri výskumoch potrebné podchytiť vnútorný ľudsky potenciál, nájsť vnútorne zdroje, ktoré sú rozhodujúcim faktorom udržateľnosti rozvoja obce, či už statické alebo dynamické, uvádzajú A. Vaishar, J. Zapletalova (2005):

- výhody bývania vo vlastnej obci na báze klúdu, pokoja, čistého prírodného prostredia, nezáujem bývať v meste
- nevýhody bývania vo vlastnej obci – nedostatok pracovných príležitostí v obci a s tým súvisiaca vysoká obchádzka za prácou
- silné puto na rodinu vo vzťahu k bývaniu
- spokojnosť s niektorými službami (potraviny, drogéria, pošta)
- nespokojnosť s väčšinou službami, hlavne pre staršie obyvateľstvo (hlavne nákup liekov, dom dôchodcov, vývarovňa pre starších)
- sociálny priestor je vyhovujúci iba vo vlastnej obci
- výrazný záujem o dianie v obci
- potreba pracovných miest v tradičných (remeslá, poľnohospodárstvo, lesohospodárstvo - staršie obyvateľstvo), ale aj netradičných (agroturistika, obchodné podnikanie, mladé obyvateľstvo)
- málo aktívna a takmer bezproblémová mládež.

Pozícia vidieka sa v novom globalizačnom kontexte mení. Nie vždy sú však tieto zmeny nasmerované smerom k zvyšovaniu kvality a hodnoty života. V súčasnosti môžeme pozorovať zmeny v definovaní vidieckeho priestoru, keď funkčné kritérium je nahrádzané širokou škálou kvantitatívnych kritérií (na základe hustoty zaľudnenia, dopravnou dostupnosťou, kvantifikáciou využitia zeme a pod.)

Sociálna infraštruktúra a občianska vybavenosť obce

Vidiecke sídla slúžia ako priestor na uspokojovanie potrieb spoločnosti. Spoločnosť je náročnejšia na seba i na svoje okolie, teda na priestory, v ktorých sa nachádza. Je dôležitá a potrebná aktivácia vnútorných rozvojových zdrojov dediny, jej jednotlivých potenciálov, predovšetkým však sociálneho potenciálu, ako základného predpokladu obnovy a rozvoja dediny, ktorý má podstatný vplyv na celkové formovanie obrazu vidieckych sídiel

poznávaná G. Kuczman (2006). Sociálna infraštruktúra má významné miesto v uspokojovaní potrieb obyvateľstva obce. Do týchto činností zaraďujeme bývanie a kultúrno-spoločenské činnosti. Sociálna infraštruktúra a občianska vybavenosť je v obci zastúpená skupinami sociálnej vybavenosti, ako napríklad školstvo, kultúra, administratíva a iné, ako i skupinami komerčnej vybavenosti (obchod, služby).

Plochy a priestory občianskej vybavenosti najmä obchody, služby a administratíva sú umiestnené čiastočne v súvislej zástavbe alebo ako solitéry s jednou alebo viacerými funkciami. Objekty občianskej vybavenosti v obci môžeme rozčleniť, resp. zaradiť do niekoľkých typov vybavenosti. Ide o:

- administratívne zariadenia - zabezpečujú fungovanie sídla ako celku. Ide o obecný úrad a poštu. Obe zariadenia sa nachádzajú v jednej budove
- zdravotnícke zariadenia sú reprezentované zdravotným strediskom, v ktorom sú poskytované základné zdravotnícke služby (praktický lekár, stomatólog, poradňa pre deti)
- sociálne zariadenia - sú reprezentované stanicou pestúnskej starostlivosti a domovom dôchodcov, ktorého pôsobnosť má regionálny charakter
- školské zariadenia sú reprezentované materskou a základnou školou
- kultúrne zariadenia - Dom kultúry a knižnica slúžia na uspokojovanie rozvojových potrieb občanov obce
- zariadenia telovýchovy a športu - sú to zariadenia slúžiace na športovo oddychové účely. V území ide o športový areál, ktorého súčasťou je futbalové ihrisko, tenisový kurt, plocha pre basketbal a detské ihrisko
- ostatné zariadenia nevýrobných služieb - do tejto skupiny patrí požiarna zbrojnica a dom smútku
- maloobchodné zariadenia - ide o sieť obchodov rôzneho typu. V obci sa v súčasnosti nachádzajú 3 obchody s potravinami a zmiešaným tovarom, obuv, kvetinárstvo, mäsiarstvo, obchod s inštaláčnym materiálom a 2 pohostinstvá. Obci chýba stravovacie zariadenie.

Bežné služby sú reprezentované zariadeniami poskytujúcimi výrobné služby, ako napríklad stolárstvo, opravovne, auto moto služby, kaderníctvo, zberňa druhotných surovín alebo napríklad kaderníctvo. Výrazný vplyv na kvalitu života v obci ako i na poskytovanie zdravotnej starostlivosti majú už spomínané zdravotné strediská. Lekársku odbornú starostlivosť majú občania obce Križovany nad Dudváhom zabezpečenú v neštátnom

zdravotníckom zariadení, kde sa nachádza zubná ambulancia a obvodný lekár. Chýba tu lekárka a detská ambulancia je každých 14 dní. Najbližšia nemocnica sa nachádza v Trnave.

Občianska a technická vybavenosť obce Križovany nad Dudváhom

Vybavenosť územia službami je rôznorodá, variabilná, závislá na socio-ekonomických podmienkach a je na úrovni typickej vidieckej vybavenosti sídiel. Ich množstvo a účel sa riadi obecnými potrebami a trhovými požiadavkami. Je nutné ich v obci plošne rozvíjať, ale aj zabezpečovať postupné zvyšovanie úrovne a kvality poskytovaných služieb. Obec disponuje nasledovnou občianskou a technickou vybavenosťou:

- Predajňa potravinárskeho tovaru
- Predajňa zmiešaného tovaru
- Pohostinské odbytové stredisko
- Predajňa nepotravinárskeho tovaru
- Zariadenie pre údržbu a opravu motorových vozidiel
- Samostatné ambulancie praktického lekára stomatóloga
- Pošta
- Knižnica
- Káblová televízia
- Telocvičňa
- Futbalové ihrisko
- Verejná kanalizácia
- Kanalizačná sieť pripojená na ČOV
- Rozvodná sieť plynu
- Vlaková zastávka
- Základná škola
- Materská škola

Možnosti trávenia voľného času v obci

Podľa V. Frk (2003) dôležitým pojmom sa stáva slovo čas. Ten v zásade delíme na čas pracovný a mimopracovný, ktorý však nemôžeme stotožniť s voľným časom. Ten je len jednou zo štyroch častí mimopracovného času:

- a) čas potrebný na spanie a jedenie
- b) čas strávený na ceste do práce a z práce
- c) čas potrebný na osobnú hygienu a udržiavanie domácnosti

d) vlastný voľný čas, ktorý využívame na šport, zábavu, štúdium, kultúrne vyžitie, jednoducho na všetko to, bez čoho síce môžeme žiť, ale čo predovšetkým spestruje a obohacuje náš život

Ľudia sa v súčasnosti snažia často využívať svoj voľný čas tak, aby v ňom čo najrozmanitejším spôsobom realizovali tie schopnosti, ktoré nemôžu uplatniť vo svojej pracovnej činnosti. Obyvatelia obce sa združujú v kultúrnych, športových a iných spolkoch, kde rozvíjajú svoje záujmy.

Medzi kolektívy, ktoré pôsobia v kultúre a reprezentujú obec na regionálnej a celoslovenskej úrovni patria dychová hudba Križovianka, folklórny súbor Dudváh, taktiež detský folklórny súbor, spevácky súbor a skupina Relax orientovaná na populárnu hudbu. V týchto kolektívoch pracuje asi približne 120 členov. Obec disponuje vlastnou knižnicou, obecným rozhlasom a web stránkou. V obci funguje športový klub TJ Križovany nad Dudváhom, ktorý sa venuje futbalu, družstvá dospelých, dorastencov a žiakov reprezentujú obec v okresných a oblastných súťažiach. V obci ďalej pôsobí tenisový, stolnotenisový klub, šachový krúžok, aerobik, ktoré môžu obyvatelia obce rekreačne využívať.

Strediskom kultúrnej infraštruktúry je kultúrny dom. Využitie kultúrneho domu umožňuje organizovanie kultúrno-spoločenských podujatí prezentujúcich miestne tradície a zvyky obyvateľov. V súčasnosti pôsobia v obci tieto organizácie: Slovenský červený kríž, Únia žien, miestna organizácia Jednoty dôchodcov, Klub dôchodcov, Slovenský zväz invalidov – miestna organizácia, Poľovné združenie Háj, Slovenský zväz záhradkárov – miestna organizácia, dobrovoľný hasičský zbor. Tieto pravidelne organizujú rôzne kultúrne a športové podujatia ako napríklad rôzne besedy, koncerty, súťaže, oslavy výročí či výstavy.

Medzi najobľúbenejšie rekreačné aktivity patria tradične chalupárenie a záhradkárčenie.

V. Ira (2005) poznamenáva, že kvalita bývania do veľkej miery determinuje kvalitu života človeka a naopak môže indikovať jej úroveň. Pri nákupe základných potravín viac ako polovica domácností sa musí čiastočne obmedzovať. Tieto domácnosti sa obmedzujú i pri využívaní verejných služieb, pričom zlá životná situácia im neumožňuje vôbec alebo s veľkými problémami uskutočniť aj ostatné činnosti, ako sú napr. obnova domu, bytu, vybavenosť domácnosti, dovolenka, sporenie a pod. Pre jedného človeka je istá potreba dôležitejšia než iná, druhý považuje za dôležité iné potreby.

S nepriaznivou sociálnou situáciou domácností súvisí i výška finančných prostriedkov, ktorá neumožňuje domácnostiam uspokojovať základné potreby, čo odráža aj v zmenách

spotrebiteľských zvyklostí domácností. Chudoba u nás je najčastejšie skúmaná a analyzovaná pomocou dvoch úrovní, a to sociálneho a existenčného minima. Sociálne minimum vyjadruje spoločensky minimálnu úroveň životného štandardu s minimálnymi nákladmi uspokojovania životných potrieb. Existenčné minimum vyjadruje hranicu absolútnej chudoby až biedy.

Z výsledkov viacerých výskumov chudoby na Slovensku je zrejmé, že ekonomická situácia u časti vykazuje zhoršujúcu tendenciu. A Michálek (2000) tvrdí, že: *„Najčastejším dôvodom zhoršenia sociálnej situácie domácností (obyvateľstva) je rýchle zvyšovanie cien základných životných potrieb vo vzťahu k mzdám. Prudký rast cien vo vzťahu k nízkemu príjmu viedli k prepadu ďalších domácností do pásma chudoby a jej postupnému rozširovaniu na Slovensku“* (str. 122).

Súčasnú ekonomickú podmienku spôsobujú, že sociálna situácia domácností sa nelepší, skôr zhoršuje. Väčšina domácností žije s napätým rozpočtom, obmedzuje výdavkovú stránku rodinných rozpočtov a každodenné potreby. Je ich schopná uspokojovať len s istými obmedzeniami až problémami. Ešte ťažšie to majú nízko príjmové domácnosti, ktorých kvalita života sa neustále zhoršuje.

Materiálny dostatok je stále na Slovensku najviac skloňovaný s aspektom dobrého života (podľa rôznych prieskumov, ale i odborných prác je zdravie až na druhom mieste). Veľká časť obyvateľov Slovenska nie je schopná naplňať v plnej miere svoje materiálne potreby. Mnohí ľudia na Slovensku sa cítia podvedení a nešťastní, pretože sa im rozplynul sen o rýchlom zbohatnutí a vysokej životnej úrovni. Naopak nízke príjmy (mzdy, sociálne dávky a príspevky, dôchodky atď.), ktoré sú typické pre Slovensko, spôsobujú u obyvateľstva viacnásobnú depriváciu, pretože nimi mnohokrát nedokážu uspokojiť ani základné potreby. Viaceré analýzy dokonca hovoria, že na Slovensku je pomerne početná skupina obyvateľov s veľmi nízkymi príjmami, teda ľudí žijúcich v extrémnej chudobe. Na druhej strane sa na Slovensku veľmi rýchlo vytvorila skupina nadmieru bohatých ľudí, ktorých príjmy (prekračujú niekoľkonásobok priemeru) sa zväčša nezhodujú s ich pracovným výkonom, resp. spoločenským prínosom, udáva A. Michálek (2005). A. Michálek (2000) popisuje stratégiu uskromňovania, ž je jednou z najpoužívanejších spôsobov riešenia aktuálnej situácie domácností. Pomerne viac sa domácnosti uskromňujú vo výdavkoch a menej na uspokojovanie základných potrieb. Tento nepriaznivý trend sa v súčasnosti prejavuje na osobnostnom rozvoji mladej generácie, pričom uskromňovanie v potrebách je veľmi silne vnímané zvlášť v rodinách s tromi a viacerými deťmi. Takže nedostatok náš každodenný. Stretávame sa s ním stále a už nás ani neprekvapuje.

6 SUBJEKTÍVNE HODNOTENIE CHUDOBY OBYVATEĽOV OVPLYVŇUJÚCE ŽIVOTNÉ STRATÉGIE OBYVATEĽOV OBCE

Vnímanie chudoby je založené na hodnotení vlastnej životnej situácie jedincom, či domácnosťou. Súvisí s tým či sa ľudia cítia byť chudobnými alebo nie. U každého človeka závisí na rade okolností ako chudobu vníma, na porovnaní s tým, čo skutočne má a s tým napr. čo chce dosiahnuť, čo si myslí, že si zaslúži, čo si myslí, že skutočne potrebuje, čo majú druhí.

Ako teda obyvatelia, rodiny hodnotia svoju životnú úroveň, ako vedia hospodáriť so svojimi príjmami? Jednou z mier identifikácie chudoby je subjektívne vymedzenie chudoby jednotlivcami. Chceli sme poznať, aká veľká časť z pýtaných respondentov sa považuje za chudobnú, nakoľko ich príjem nie je podľa ich názoru dostatočný. Na základe subjektívnych otázok týkajúcich sa chudoby, nezamestnanosti a životnej úrovne obyvateľov sa uskutočnil výskum formou dotazníka už vyššie charakterizovanej obce Križovany nad Dudváhom.

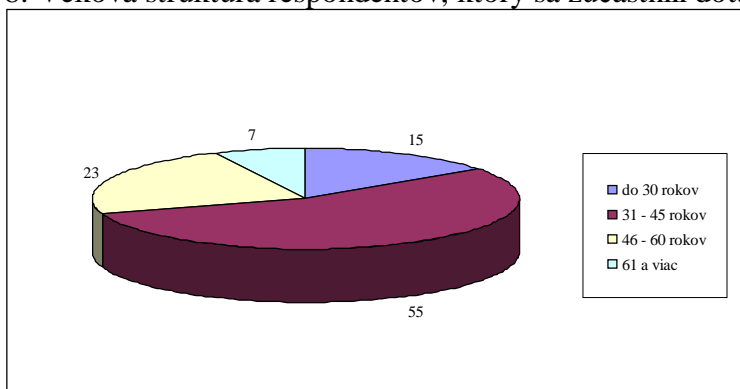
Čo sa týka charakteristiky metód prieskumu a prieskumnej vzorky je treba povedať, že dotazník obsahoval 22 otázok, ktoré boli zamerané na identifikáciu postojov u respondentov – obyvateľov obce Križovany nad Dudváhom, týkajúcich sa ich života v obci.

Dotazník bol rozdelený na 4 časti. Prvých 5 otázok bolo zameraných na ekonomickú charakteristiku obyvateľov. Boli použité otázky typu, aký je ich mesačný príjem alebo či im vystačí ich príjem na pokrytie bežných výdavkov v domácnosti a či dokážu zo svojho príjmu ušetriť. Výška príjmu je veľmi citlivá pre každého človeka, a preto sa k nej ľudia vyjadrovali veľmi zdržanlivo. Druhá časť otázok bola definovaná ako charakteristika bývania respondenta, zisťovala sa spokojnosť respondenta s jeho bytovou situáciou a stavom spokojnosti ich života v obci, jeho subjektívne hodnotenie vlastnej situácie. Tretia časť dotazníka sa zameriavala na problematiku trávenia voľného času obyvateľov obce a štvrtá sa venovala charakteristike samotného dotknutého respondenta – pohlavie, vek, vzdelanie. Dotazník obsahoval niekoľko otvorených otázok, ktoré dávali príležitosť na vlastné vyjadrenie, s ambíciou a predpokladom vyhodnotiť ich kvalitatívne ukazovatele. Vzhľadom na skutočnosť, že priestor pre voľné odpovede zostal niekedy nevyužitý, prieskum je spracovaný len na základe kvantitatívnych ukazovateľov. Následne po etape zberu, triedenia, vylučovania nelogických, nedokončených dotazníkov a prepisovanie údajov do databázy boli získané informácie spracované. Treba upozorniť, že dotazníkového prieskumu sa zúčastnilo 100 respondentov, nebola to však reprezentatívna vzorka obyvateľov, nakoľko išlo

o náhodných respondentov. Cieľom práce nebol reprezentatívny prieskum, ale pomocou náhodných respondentov poukázať na analyzovaný jav v prípadovej štúdií. Prieskum je znázornený tabuľkami a grafmi. Nie všetci respondenti odpovedali na všetky otázky, akceptovala som to, keďže na to majú právo.

Anketového výskumu sa 35 mužov a 65 žien. Vo vekovej kategórii do 30 rokov sa dotazníkového prieskumu zúčastnilo 15 osôb. Najviac respondentov (viď Graf 8) sa zúčastnilo vo vekovej kategórii 31 – 45 rokov a to 55. Vekovú kategóriu do 60 rokov reprezentovalo 23 obyvateľov obce. Najmenej respondentov sa nachádzalo vo vekovej kategórii nad 60 rokov a to 7 osôb.

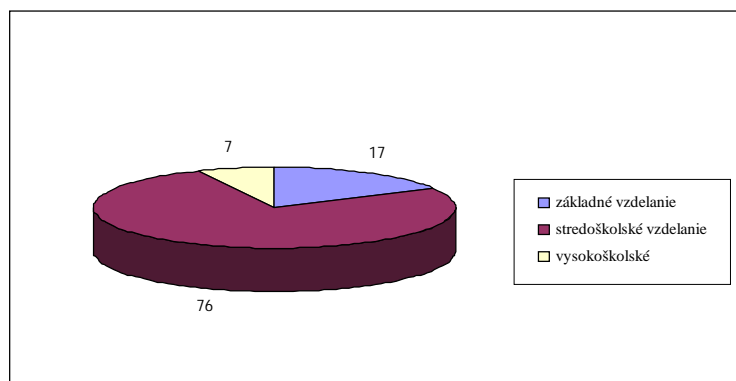
Graf 8: Veková štruktúra respondentov, ktorý sa zúčastnili dotazníka



Zdroj: Vlastný výskum

Podľa dosiahnutého vzdelania (viď Graf 9) sa dotazníkového prieskumu zúčastnilo najviac respondentov s maximálne dosiahnutým vzdelaním stredoškolským - čo predstavovalo 76% zo všetkých opýtaných respondentov. Druhé najväčšie percentuálne zastúpenie malo základné vzdelanie – 17 respondentov (17%). Najmenej respondentov bolo s bakalárskym vzdelaním – 5 respondentov a magisterské/inžinierske/doktorské vzdelanie – 2 respondenti.

Graf 9: Vzdelanie zúčastnených respondentov na dotazníku



Zdroj: Vlastný výskum

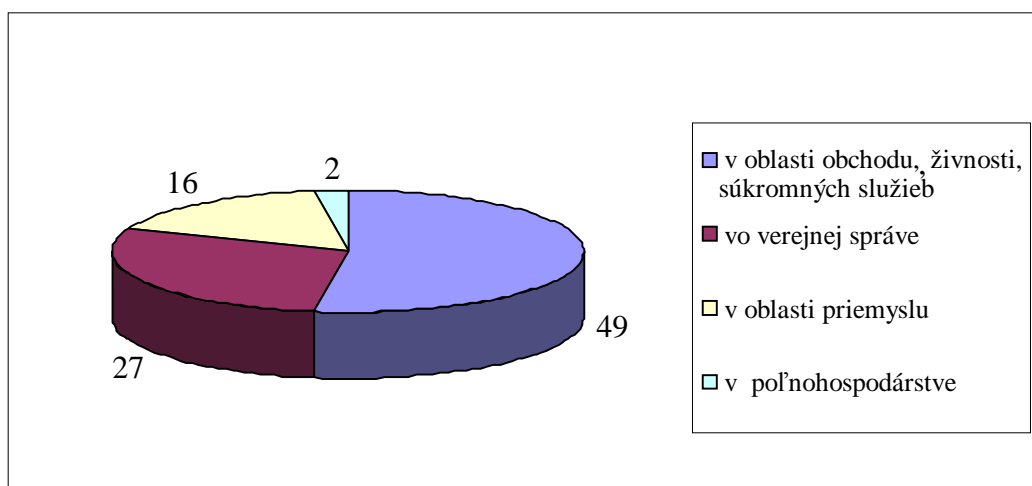
Problém nezamestnanosti existuje aj v skúmanom regióne. Z hľadiska ekonomickej aktivity najviac respondentov pracuje vo verejnom sektore – 20 opýtaných, v súkromnom sektore – 30, nezamestnaných – 10, dôchodca – 6, súkromných podnikateľov – 4.

Chudoba je v modernej spoločnosti nedostatok pracovných príležitostí a dlhodobá nezamestnanosť. Sociálne vylúčenie znamená život v chudobe, bez participácie na trhu práce, bez účasti na systematickom vzdelávaní (u mladých, ale aj celoživotnom vzdelávaní u celej populácii), bez primeraného bývania, bez dostatočného príjmu.

V dotazníku bola položená otázka príčiny nezamestnanosti a z 10 respondentov, označilo príčinu nezamestnanosti práve 4 opýtaní – vysoký vek a nepostačujúcu kvalifikáciu označilo 6 respondentov.

Keď sme sa pýtali v akej oblasti pracujú (viď Graf 10), najviac opýtaných zastupuje sektor – obchodu, živnosti a súkromných služieb, vo verejnej správe pracovalo 27 opýtaných a sektor priemyslu zastupovalo 16 opýtaných. Najmenej, teda 2 opýtaný reprezentovali sektor poľnohospodárstva.

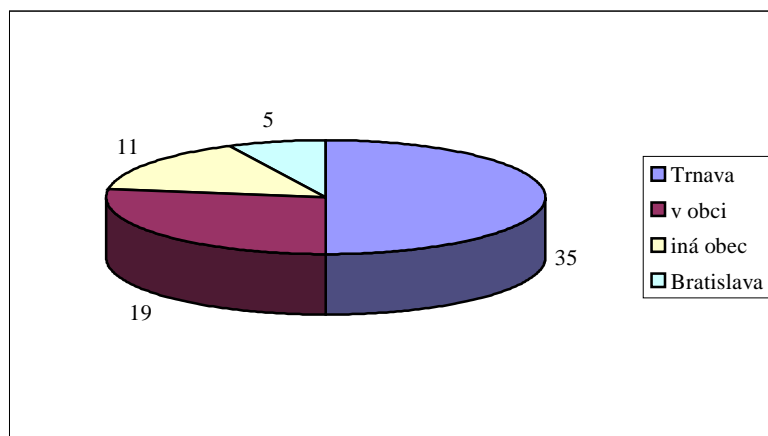
Graf 10: Oblasti, kde obyvatelia obce pracujú



Zdroj: Vlastný výskum

Zaujímalo nás aj, kde sa nachádza miesto pracoviska (viď Graf 11). Najviac opýtaných pracuje v meste Trnava – 35 opýtaných (35%), priamo v obci – 19, čo predstavuje 19% všetkých opýtaných, 11 v inej vidieckej obci a v Bratislave – 5 respondentov.

Graf 11: Miesto pracoviska zamestnaných obyvateľov



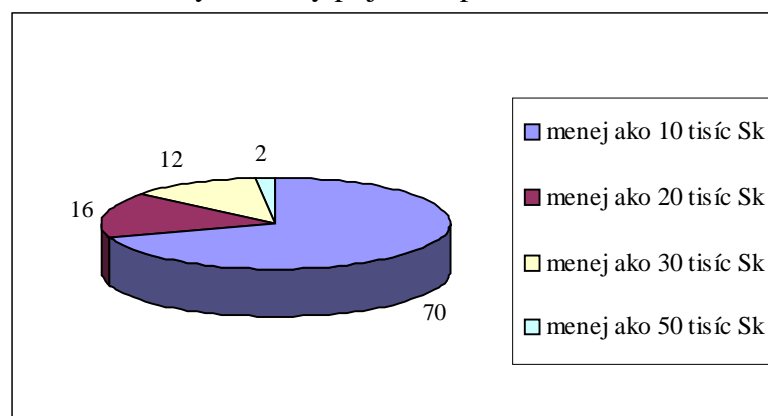
Zdroj: Vlastný výskum

Okrem subjektívnych dôvodov a vnímania chudoby na základe subjektívneho hodnotového rebríčka, sú vonkajšie objektívne podmienky, ktoré predznamenajú, do akej miery je subjektívne vnímanie chudoby objektívne.

Iný pohľad na chudobu je cez spotrebu a výdavky. Berie sa do úvahy rozsah ale aj štruktúra. Tu hranicu chudoby môžu určovať základné materiálne potreby človeka uspokojované potravou, obliekaním a bývaním ako aj určité sociálne potreby (čo všetko sem patrí, je častou otázkou diskusie). Štruktúra výdajov sa mení v závislosti od výšky príjmu. Čím nižší príjem, tým väčší podiel z neho ide na potraviny a iné nevyhnutné potreby.

Na otázku „Uveďte Váš čistý mesačný príjem – peniaze, ktoré po odčítaní dane prídu na účet“ sa respondenti zaradili do nasledovných kategórií: menej ako 10 tisíc Sk – 70 opýtaných (70%), menej ako 20 tisíc Sk – 16 respondentov (16%), menej ako 30 tisíc Sk – 12 obyvateľov (12%) , menej ako 50 tisíc Sk – 2.

Graf 12: Čistý mesačný príjem respondentov



Zdroj: Vlastný výskum

Postoje domácností k hospodáreniu s disponibilnými príjmami sú pochopiteľne ovplyvnené ich výškou, ale aj celou škálou a úrovňou uspokojovania životných potrieb, ktoré je nevyhnutné a potrebné uspokojovať.

V dotazníku bola položená otázka typu: „Ste spokojný s výškou vášho príjmu a či sú schopný aj niečo usporiť?“ Odpovedi – áno stačí a dokážem aj usporiť, sa priklonilo 31 respondentov, čo predstavovalo 31%, najviac respondentov sa priklonilo k odpovedi – stačí mi len na pokrytie bežných potrieb, bez úspor – 54 opýtaných, čo predstavovalo 54% a odpovedi – nestačí – prekvapivo 15 respondentov.

Na otázku „Celkový mesačný príjem vašej domácnosti je“, boli možné štyri typy odpovedí. Najviac respondentov 28 odpovedalo že ich príjem presahuje sumu 20 tisíc Sk čo predstavovalo 28%. Do 20 tisíc Sk malo 32 opýtaných (32%), 30 opýtaných, čo je 30% z opýtaných respondentov sa priklonilo k mesačnému príjmu do 15 tisíc Sk Najmenej bola zastúpená odpoveď, kde príjem nedosahoval 10 tisíc Sk a to 10%.

Dlhodobu nízky príjem domácnosti sa považuje za ďalší faktor podporujúci sociálne vylúčenie a pocit chudoby. Domácnosti s nízkymi príjmami môžu mať doplnkové naturálne zdroje alebo domácnosti s vyššími príjmami môžu žiť v chudobe, ak nevedia efektívne a hospodárne s týmito príjmami nakladať.

Vo výsledku sa popri všeobecne pôsobiacich faktoroch odrážala vysoká napätosť finančných zdrojov domácností, stále sa meniace ceny základných potrieb, ale aj celkové podmienky, v ktorých ľudia žijú. V spojitosti s príjmom je potrebné brať do úvahy aj veľkosť domácnosti. Iná je “bilancia” medzi príjmami a ich prerozdelením na jednotlivé druhy výdavkov v domácnostiach s deťmi, odlišná je v bezdetných rodinách a napokon celkom iná je u osôb, ktoré žijú samy.

Otázka bývania v obci v našej výskumnej vzorke nebola problémom. Kvôli snahe o charakterizovanie bytovej situácie nás zaujímali nasledovné otázky:

Chceli sme zistiť ako ľudia bývajú, pýtali sme sa na druh domu alebo bytu. Najviac opýtaných bývalo v rodinnom dome v osobnom vlastníctve – až 67 respondentov, byt v osobnom vlastníctve má 17 opýtaných, v obecnom nájme žije 9 opýtaných, nájme v súkromnom byte 2 respondenti a 5 opýtaných býva u rodičov alebo v podnájme.

Problematickým elementom pri chudobe je jej prenos na ďalšie generácie. Životy detí sú veľmi významne ovplyvnené okolnosťami života rodičov, akými sú napr. vzdelanie a príjem, či pracovná pozícia.

Zaujímavé výsledky sme sa dozvedeli, keď nás zaujímal počet, koľko osôb býva v domácnosti. Najviac respondentov žije v 4-člennej domácnosti a v 3-člennej – 27. 17 opýtaných žije v 2-člennej, 9 v 5-člennej a 7 v 6-člennej.

Chceli sme vedieť aj odpoveď na otázku, či sú spokojní s ich súčasnou bytovou situáciou a ak nie, tak prečo. Až 80% opýtaných je spokojných so svojou bytovou situáciou a 20% nie, hlavnou príčinou bolo prostredie, to označilo najviac, teda 13 respondentov.

Jednou z mier identifikácie chudoby regiónu je subjektívne vymedzenie chudoby jednotlivcami. Vzhľadom na vyššie spomínanú skutočnosť chceme poznať aká veľká skupina sa subjektívne považuje za chudobnú. Vychádzame z hodnotenia vlastnej životnej skúsenosti respondenta.

Pri zisťovaní subjektívneho vnímania chudoby môžeme brať do úvahy aj odpovede na otázku, či sa domácnosti považujú za chudobné. Za chudobné sú považované domácnosti, ktoré zo škály predložených výrokov odpovedali kladne na tvrdenie, že ich príjmy postačujú len na nákup základných potravín, resp. nemajú v domácnosti dosť peňazí ani na nákup týchto základných potravín. Pri rozlišovaní subjektívnej a objektívnej chudoby je potrebné si uvedomiť, že na jednej strane sa chudobnými môžu cítiť aj tí, ktorí podľa objektívnych kritérií (napr. podľa výšky príjmu) do tejto kategórie nespádajú. V predkladanej analýze tento fakt akceptujeme ako subjektívne vnímanie a vyjadrenie určitej nespokojnosti. Na druhej strane iní, objektívne znaky spĺňajúci, ale sa s chudobnými neidentifikujú. Dôvodom býva odmietanie stigmatizujúceho statusu alebo aj nízke očakávanie.

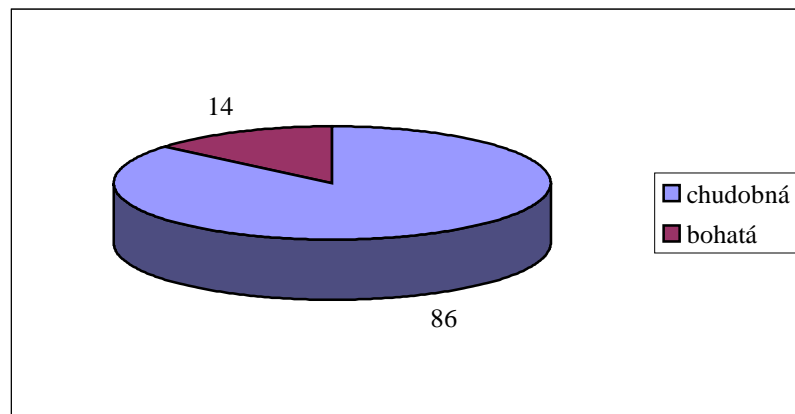
Na otázku: „Považujete svoju domácnosť za chudobnú alebo bohatú?“. Odpovedalo až 86 respondentov, že ich domácnosť je „chudobná“ čo predstavovalo 66% všetkých odpovedí.

Opakom tejto odpovede bola odpoveď, či svoju domácnosť považujú za bohatú. Takúto odpoveď označilo 14 opýtaných čo je 14% respondentov. Už pri tejto prvej otázke je markantný rozdiel v odpovediach a prikláňanie sa vyjadrení opýtaných k chudobným domácnostiam.

Zaujímavé reakcie respondentov boli pri otázke: „Je schopná vaša domácnosť platiť zvyčajné výdavky?“. Odpoveď „ľahko“ bola len u 15 opýtaných, čo je dosť málo (15%). Väčšina respondentov odpovedala „s určitými ťažkosťami“ (28%), „s ťažkosťami“ (32%), prípadne „s veľkými ťažkosťami“ (25%), čo predstavovalo 25 respondentov.

Nedostatok financií na nákup základných potravín proklamovalo skoro až 5 % respondentov.

Graf 13: Považujete svoju domácnosť za chudobnú alebo bohatú?



Zdroj: Vlastný výskum

Čo sa týka dimenzie kvality života v obci tu nás zaujímali výhody a nevýhody obce, ktoré občania vnímajú a ovplyvňujú ich názor na kvalitu života obce.

Zaujímavé výsledky sme sa dozvedeli, keď nás zaujímali výhody bývania v obci. K dispozícii bolo 5 odpovedí. Najviac respondentov - 45% sa pričlenilo k odpovedi – život je kludnejší v obci ako v meste, 33% opýtaných sa viazalo k vlastníctvu domu, záhrady, hospodárstva, za výhodu – blízkosť, kontakt s prírodou bolo 15 respondentov a 7 respondentov – poloha obce vzhľadom na blízkosť okresných miest Trnava, Nitra a Bratislava.

Bola položená aj otázka: „Čo považujete za slabinu obce?“ Najviac opýtaných bolo za nedostatočnú alebo zlú verejnú dopravu – 42%, 37 opýtaným chýbajú služby, 15 – neporiadok, málo zelene a 5 respondentom chýba kultúrne a športové vyžitie.

Dotazníkom sme si zisťovali, či respondenti plánujú v budúcnosti spojiť svoj život v obci. Až 84% opýtaných plánuje budúci život v obci, zvyšných 16 % neplánuje.

Zaujímali nás hlavné dôvody, pre ktoré by respondenti zostali bývať v obci. Najviac opýtaných – 45 respondentov by zostalo bývať v obci kvôli rodisku, rodinným dôvodom, 27 kvôli životnému prostrediu a prírode, 18 výhodné dopravné spojenie s okolím, 5 – estetické dôvody, klud, rovnako 5 – dobré sociálne vzťahy.

V dotazníku sme žiadali obyvateľov o zhodnotenie kvality života v obci, hodnotu – priemerná označilo 48 respondentov, dobrá – 36 a veľmi dobrá – 16 opýtaných.

Najväčší problém je pociťovaný v oblasti nedostupnosti zdravotníctva, s nezamestnanosťou, s cestovaním a riešením problémov na obecnom úrade.

Všetky tieto problémy vzájomne súvisia a ako sme už povedali, na problém nezamestnanosti sa nabaľujú ďalšie problémy. Služby predstavujú súbor činností, ktoré sú

zamerané na uspokojovanie individuálnych alebo skupinových potrieb. Služby sú poskytované s cieľom zlepšiť kvalitu života a sú pre ľudí. Z hľadiska toho pohľadu je zaujímavé a výpovedné ako sú občania spokojní so samotnou obcou. V časti dotazníka, ktorá sa venovala dimenzie voľného času, nás zaujímalo subjektívne vnímanie trávenia voľného času. Zaujímalo nás miesto, kde trávia voľný čas. Najviac opýtaných trávi voľný čas v obci – až 69%, z toho v záhrade 24%, mimo obce 12 opýtaných. K odpovedi – nemám čas – sa pričlenilo 15 respondentov.

Respondenti mali možnosť ohodnotiť možnosti trávenia voľného času v obci. Za dobré ho označilo 75 respondentov a primerané 27. Ostatní respondenti nezhodnotili vôbec trávenie času v obci.

V koncepcii subjektívnej chudoby je chudoba vnímaná ako nespokojnosť, pričom zdrojom informácií sú subjektívne pocity ľudí, ktorí sami seba považujú za chudobných. Je zrejmé, že za chudobných sa označuje rozdielny počet obyvateľov. V rámci objektívnej chudoby, žije vždy menej osôb v chudobe ako počet jednotlivcov, ktorí seba označujú pri subjektívnom hodnotení za chudobných.

Subjektívna koncepcia chudoby spočíva v subjektívnom odhade každého človeka na svoje živobytie. Odhad je závislý na kultúrnosti prostredia, geografických podmienkach a spôsobe života. Či sa človek cíti sám, či je bohatý alebo chudobný, alebo spokojný so svojou situáciou. Aj tento prieskum pomocou dotazníka nám danú skutočnosť potvrdil, poukázal na zhoršujúcu sociálnu situáciu a podoprel skutočnosť, že fenomén chudoby je nevyhnutné študovať vždy s ohľadom aj na priestorové danosti príslušného územia.

Z výskumu vyplynulo, že obyvatelia považujú za chudobného toho občana, ktorý je nejakým spôsobom znevýhodnený kvôli svojej príjmovej úrovni, kto nemá pravidelný mesačný príjem alebo komu príjem nepostačuje na základné životné potreby. Pre život človeka je nevyhnutné uspokojovanie základných potrieb, ako je prijímanie potravy a tekutín, bývanie, zdravotná starostlivosť. Tak ako pred desiatkami, stovkami či tisíckami rokov musia ľudia aj v súčasnosti venovať zabezpečeniu svojej materiálnej existencie podstatnú časť svojho života.

Hoci respondenti z rôznych príčin (hanblivosť, neochota odpovedať na danú otázku) s ťažkosťou odpovedali na otázky týkajúce sa ich vlastného príjmu, k finančnej situácii svojich spoluobčanov sa vyjadrovali veľmi kriticky. Je možné konštatovať, že výsledky prieskumu prispeli k poznaniu súčasnej kvality života v obci Križovany nad Dudváhom.

7 DISKUSIA A ZÁVER

Dnešná podoba obce Križovany nad Dudváhom je produktom dlhodobého vývoja. Vo vonkajšom vzhľade sa dlhodobo prejavovala jej prevládajúca poľnohospodárska funkcia. Územným, demografickým, urbanistickým, ekologickým, ale aj neekonomickým aspektom štruktúry vidieckych sídiel i vzťahu vidieka a mesta nebola v našich podmienkach venovaná dostatočná pozornosť. Hlavný záujem bol sústredený predovšetkým na otázky urbanizácie, mestského osídlenia. Problémy rozvoja neboli skúmané vo svojej komplexnosti boli sledované iba parciálne zložky rozvoja vidieckeho priestoru.

Chudobu možno chápať ako jeden z limitov ľudského rozvoja, patrí aj v dvadsiatom prvom storočí medzi otázky, ktorými je potrebné sa zaoberať. Základným ukazovateľom chudoby na Slovensku zostáva aj v súčasnosti výška dosiahnutého peňažného príjmu. Ostatné aspekty chudoby neboli tvorcami sociálnej politiky dlho brané do úvahy. Na Slovensku bolo realizovaných viacero prieskumov a výskumov, ktoré rôznym spôsobom zisťovali subjektívne vnímanie vlastnej socio-ekonomickej situácie alebo seba zaradenia do spoločenskej vrstvy. Snaha o poznávanie problematiky chudoby a sociálneho vylúčenia by mala byť prirodzenou súčasťou všeobecnej reflexie modernej spoločnosti.

Postoje obyvateľov k hodnoteniu ich sociálnej a ekonomickej situácie ovplyvňuje množstvo faktorov. Rozhodujúcu úlohu popri zmenách v štruktúre životných potrieb, v zložení domácností zohrávajú predovšetkým príjmy, ktoré má domácnosť k dispozícii, ale aj prostredie, ktoré ho obklopuje a kde býva.

Obec Križovany nad Dudváhom má veľmi starý pôvod. To dokazuje i geografická poloha obce rozprestierajúca sa v úrodnej Podunajskej nížine. Silnou stránkou rozvoja obce je jej výborná geografická poloha (z hľadiska blízkosti okresného mesta Trnava) a veľkosť, ktorá výraznou mierou determinuje jej budúci rozvoj a úroveň konkurencieschopnosti v budúcnosti. Blízkosť mesta Trnava so sebou prináša predovšetkým ekonomické a sociálne výhody, ako sú napr. dostatok pracovných príležitostí, kvalitná štruktúra ekonomických činností a predpoklad pre rast a rozvoj potrieb a sociálnych istôt obyvateľstva a znižovanie nezamestnanosti, dobré teritoriálne pokrytie energetickou sieťou s primeranou prenosovou kapacitou a s mierne zvyšujúcou energetickou bilanciou, ale aj dobrá školská aj predškolská infraštruktúra. Cieľ, ktorý som si zadala v úvode práce sa mi podarilo naplniť. Mojim zámerom bolo zoznámiť čitateľa s obcou Križovany nad Dudváhom a prinútiť ho zamyslieť

sa nad takým problémom, akým je chudoba, ktorá nás tak obklopuje a poukázať na prípadovej štúdiu obce, ako obyvatelia obce subjektívne vnímajú svoju vlastnú chudobu a každodenne riešia problém zvládania hospodárenia domácností, ktoré následne ovplyvňujú ich životné stratégie. Hodnotenie životnej úrovne a hospodárenia domácností je veľmi citlivým indikátorom vnímania celkového ekonomického a sociálneho vývoja spoločnosti.

Výsledky sociologického zisťovania v krátkosti je možné zhrnúť výsledky: dotazníkové zisťovanie prinieslo cenné informácie, ktoré je možné prepojiť so štatistickými dátami, bola indikovaná silná väzba na obývané územie z hľadiska migrácie za prácou do okresného mesta a neochota sťahovať sa či už z rodinných dôvodov a aj kvôli prostrediu, aj napriek tomu, že respondenti hodnotia kvalitu života v obci priemerne, dobre. Najväčšou výhodou obce stále však zostáva fakt, že život v obci je kludnejší ako v meste. Teda sú spokojní so svojou bytovou situáciou kvôli okolitému prostrediu. Najväčší problém či nedostatok respondenti pociťujú v oblasti verejnej dopravy, problém s cestovaním a hlavne už spomínaný nedostatok služieb či vybavenosť obce. Najviac z opýtaných respondentov trávi voľný čas v obci, aj napriek vysokému počtu respondentov, ktorí považujú trávenie voľného času v obci len za dobré. V koncepcii subjektívnej chudoby je chudoba vnímaná ako nespokojnosť, pričom zdrojom informácií sú subjektívne pocity ľudí, ktorí sami seba považujú za chudobných. Treba si uvedomiť, že chudoba má svoje príčiny, korene a bohužiaľ dopady. Je každodennou realitou či u nás alebo vo svete. Na základe dotazníkového prieskumu je zrejmé, že jednotlivými prístupmi sa deklaruje za chudobných rozdielny počet obyvateľov. Až 86 respondentov považuje svoju domácnosť za chudobnú. Vo všeobecnosti môžem povedať, že je treba si uvedomiť fakty, ktoré sa na chudobu najviac viažu a sú nimi: práca, rodina, dôchodková nerovnosť, kriminalita, zdravotný stav, zdravotné postihnutie, rodový rozmer chudoby, absencia základných životných potrieb a pod. Analýzy hospodárenia domácností s ich disponibilnými príjmami svedčia o tom, že u nás prevláda "úsporný" model hospodárenia. Veľa však ovplyvňuje aj celkový počet vyživovaných osôb a veľkosť domácnosti, domu, bytu. Z dotazníkového prieskumu je zrejmé, že najviac respondentov žije v 4-člennej domácnosti a v 3-člennej.

Ukazuje sa však, že základnou stratégiou hospodárenia domácnosti sú aktivity, založené predovšetkým na vlastnej práci, pričom sa vyberajú také riešenia pri uspokojovaní potrieb, ktoré umožňujú rodine spoliehať sa najmä na seba a vlastný potenciál. Vysoký podiel obyvateľov v mnohých prípadoch žiteľov rodín, zotráva bez príjmov, bez pracovnej činnosti, čo má značný vplyv na príjmovú situáciu ich domácnosti a rast domácností s výškou príjmu pod hranicou hmotnej núdze. Vysoká nezamestnanosť a stúpajúce životné náklady sa

podieľajú taktiež na raste chudoby. Nezamestnanosť má v sebe atribúty nie len ekonomické, ale aj sociálne a kultúrne a preto riešenie nezamestnanosti vo svojej komplexnosti si vyžaduje prostriedky nie len ekonomické, ale aj sociálne a kultúrne. Na trhu práce sa postupne vyprofilovali problémové skupiny nezamestnaných, ako sú absolventi škôl a mladiství, osôb so zmenenou pracovnou schopnosťou, osoby nízko kvalifikované a bez kvalifikácie. Osobitnou skupinou sú dlhodobo nezamestnaní, z ktorých prevažná väčšina asi nemá záujem pracovať.

Rozsah chudoby v súčasnosti ovplyvňujú i subjektívne faktory, ako je stupeň dosiahnutého vzdelania, úroveň pracovného zaradenia, relácia ekonomicky aktívnych osôb a vyživovaných osôb domácností a iné. Príjmovú situáciu domácností v značnej miere ovplyvňuje celkový počet vyživovaných a závislých osôb, vo všeobecnosti najmä počet nezaopatrených detí. Snaha o poznávanie problematiky chudoby a sociálneho vylúčenia by mala byť prirodzenou súčasťou všeobecnej reflexie modernej spoločnosti.

O. Dostál (2005) sa pýta: „*Kto je vlastne zodpovedný za to, že je niekto chudobný? Jednotlivec sám? Alebo spoločnosť? Alebo dokonca štát? Je zodpovedný každý človek sám za seba? Či dokonca sú problémy človeka dôsledkom nespravodlivého usporiadania spoločnosti?*“ Podstatnou otázkou je kde sa naozaj nachádza prvotná zodpovednosť. Za svoj osud si je človek zodpovedný sám. Konzervatívci vyzdvihujú individuálne úsilie človeka, snahu a ochotu riešiť si vlastné problémy a snažiť sa zlepšiť svoju situáciu.

Nelson Mandela vyslovil výrok: „*...chudoba nie je prirodzená. Je príčinou človeka a môže byť prekonaná len pričinením ľudských bytostí.*“ Dokonca je možné povedať, že chudoba sa stáva životom samým, stáva sa spôsobom života. Rok 2010 bude v EÚ v znamení boja proti chudobe, keďže rast cien a energií stavia boj proti chudobe v EÚ pred nové výzvy. Rok 2010 bude práve v EÚ venovaný práve tomuto problému, ktorý sa týka milióna Európanov a nielen ich. Počas tohto obdobia sa budú konať najrôznejšie konferencie, stretnutia, informačné, propagačné a vzdelávacie kampane a vypracovávané štúdie a výskumy na európskej aj národnej úrovni.

8 SUMMARY

Village Krizovany nad Dudvahom has very old origin. It demonstrates its geographic position – this village is situated at fertile area of Podunajska nizina.

I filled the goals, which I postulated in preface of this diploma work. My intention was to make know reader with village Krizovany nad Dudvahom and think about problem of poverty of workers, what is present in contemporary society. In case paper of mentioned village I wanted to show this problem how its inhabitants subjective perceive their own poverty and they daily solve how to manage economy of household which influences on their living strategies.

In Slovakia there were realised a lot of researches and investigations, which found out subjective reception of own social – economic situation or own corporation to social layer by different ways. Effort to know the problem of poverty and social expulsion should be nature part of reflexion of modern society. Evaluation of living standard and economy of households is very sensible indicator of perception of complete economic and social development of society.

Analyses of economy of households with their available incomes testify, that „saved“ model of economy dominates in our population. It seem, that fundamental strategy of economy of households is above all activities based on own work, and there are the solution chosen for satisfaction of needs, which are enable for family to rely on itself and own potention. High share of inhabitants, in many cases bread-winners, is without incores, without work activities, what has great influence on financial situation of their household and on growth of households with level of incore under the limit of material scarcity. High unemployment and upward living costs influence on icrease of poverty.

The problematic groups of unemployed people profiled at employment market, e.g. school-leavers, and adolescents, the groups of person with changed working ability, people with low grade of qualification or without any qualification, too. Persons unemployed in long time term is special group, where a lot of them are not interested in job. In present the subjective facts influence on poverty, e.g. the grade of edication, the level of working categorisation, the relation of economically active persons and dependants, etc. The complete number of dependants, special number of unprovided children, influences situation of income. We can sumarize the results of casework in these points: questinary's research brings information, which can be connected with statistical datas, it was indicated strong relation to

residential area and reluctance to migrate. The searching of selfperception of own situation was one of their partial goals. It is needed to realize, that the poverty has its own reasons, roots, and consequences, too. The poverty is daily reality in our country and also in the whole world. O. Dostál (2005) asks: „Who is responsible for it, that somebody is poor? An Individual itself? Or the society? Or even the state? Is every man responsible for itself? Whether are even the human problems consequences of unjust organization of the society?“ The fundamental question is where is really the primary responsibility? The conservatives affirm, that people are responsible for their destiny themselves. They belaud individual effort of man and willingness to solve his own problems and to improve his situation.

Nelson Mandela presented statement: „... the poverty isn't natural. It is reason of man and it can be overcome only working of human beings.“ It is possible to say, the poverty becomes the life itself, it becomes the way of life. Ancient philosopher Socrates affirmed, the logical thinking about the life libertates. Maybe he was the first mediator of discussions about that what is useful for life. In general, we can say, that it is necessary to know the facts, which are connected with the poverty. They are: work and its dignity, the family and its status, the pensionary unevenness, the criminality, the health state, the health insurance, the generic dimension of the poverty, the absence of elementary necessities of life, the country or regional defined critical space. The unemployment has attributes not only economic but also social, and cultural, because the solution of unemployment requires means not only economic but social, and cultural, too.

In EU (European Union) the year 2010 will be year of the fight against the poverty, because the increase of prices and energies juxtaposes front of the new appeals. The year 2010 will be dedicated to this problem, which related to million of Europeans, but not only them. During this year different conferences, meetings, information, propagandistic, and educational campaigns will take place, special papers, studies, and researches will elaborate on european , and national level, too.

9 ZOZNAM POUŽITEJ LITERATÚRY

1. AČ, M., GÁL F., KUČERÁK J. a kol. 1990. Lesk a bieda každodennosti. Bratislava : Smena, 1999. s. 20-41. ISBN 80-221-0057-9
2. ARMSTRONG, M. 1999. Personální management. Praha : Grada, 1999. s. 285
3. BENKOVSKÝ, M., DANÁŠ, K., VITTEK, V. 1980. 20 rokov jednotného roľníckeho družstva v Križovanoch nad Dudváhom. s. 54
4. BOROŠ J., ŠTEFANKO M. 2001. Základy sociálnej psychológie (pre študujúcich humánne, sociálne a ekonomické vedy). Vydavateľstvo IRIS, 2001. s.109. ISBN: 80-89018-20-3
5. BUCHTA, S. 2003. Slovenský vidiek na konci dvadsiateho storočia. In: Sociológia. roč. 35, č.2, s.125-140
6. BÚTORA, M., IVANTYŠYN, M. 1998. Slovensko 1997. Súhrnná práca o stave spoločnosti a trendoch na rok 1998. Bratislava: Svornosť.1998. s. 470-479. ISBN: 80-96773-98-4
7. DANGLOVÁ, O. 2001. Rurálna komunita v transformácii. Slovenský národopis 49, 2001, č. 3, s. 279-295.
8. DOSTÁL, O. 2005. Chudoba a jej príčiny. Časopis Týždeň č. 49, 2005
9. FALŤAN, L. 2007. Chudoba stráca česť i dôstojnosť. Časopis Verejná správa, č. 8, 2007
10. FRK, V. 2003. Kvalita života v spektre andragogických a sociálnopsychologických disciplín. Prešov : Vydavateľstvo AKCENT Print, 2003. s. 85. ISBN 80-968367-7-3
11. GAJDOŠ, P. 2002. Človek – spoločnosť – prostredie. Vybrané problémy priestorovej sociológie. Bratislava : SÚ SAV, 2002, s. 374, ISBN: 80-855444-15-6
12. GAJDOŠ, P., PAŠIAK, J. 1995. Vývoj sociálno-ekologickej situácie Slovenska (Development of socio-economical situation of slovak society). Bratislava : Veda – 262 s.
13. GERBERY, D., LESAY, I., ŠKOBLA, D. a kol. 2007. Kniha o chudobe. Spoločenské súvislosti a verejné politiky. Bratislava: Friedrich Ebert Stiftung – Priatelia Zeme – CEPA, 2007, s.144. ISBN 978-80-968918-9-4
14. GIDDENS, A. 2001. Třetí cesta (Obnova sociální demokracie). Praha: Mladá fronta, 2001.

15. GORDON, D., SPICKER, P. 1999. The International Glossary on Poverty. New York : Zed Books CROP. 1999.
16. HANTRAIS, L. 2000. Social Policy in the European Union. New York : Macmillan Press. 2000.
17. HRÚZIKOVÁ, L. 2006. Podzemný zásobník zemného plynu Križovany nad Dudváhom . Bratislava : Hydrop. 2006. s.33-36.
18. CHMELOVÁ, L. 2004. Uznávané hodnoty, plány do budouca a pocit spokojenosti/nespokojenosti se životem na venkově. In: MAJEROVÁ, V. 2004. Český venkov 2004 – Život mladých a starých lidí, Praha : ČZU Praha, 2004. str.135-146.
19. IRA, V. 2003. Územná diferenciacia vybavenosti bytov v SR ako jednej z dimenzií kvality života. In: Vaishar, A., Ira, V. České a slovenské regióny na počátku třetího milénia. Brno : Ústav geoniky AV ČR, 2003. s. 20-26. ISBN 80-86377-07-5
20. IRA, V. 2005. Infraštruktúrna situácia vo vybraných okresoch. In: Ira, V., Pašiak, J., Faľtan, L., Gajdoš, P. Podoby regionálnych odlišností na Slovensku. Bratislava: Sociologický ústav SAV, 2005. s. 179-189. ISBN 80-85544-39-3
21. JANDOUREK, J. 2003. Úvod do sociologie. Praha : Portál, 2003. s. 156-191. ISBN 80-7178-749-3
22. JOHNSTON R.J., GREGORY, D., SMITH, D. M. 1994. The dictionary of human geography. Blackwell : Oxford. 1994.
23. KOLLÁRIK, T. 2002. Sociálna psychológia práce. Bratislava : Vydavateľstvo UK. 190 s. ISBN: 80-223-1731-4
24. KOLLÁRIK, T., KUBALÁK, M. 1979. Psychológia na pracovisku. Bratislava : Obzor, 1979. s. 14-15
25. KRŠÁKOVÁ, A. 2000. Slovensko je vidiecka krajina. In: Enviromagazín. roč. 4, 2000, s. 20-21.
26. KVAPILOVÁ, E. 2004. Sociálna súdržnosť (teoretické vymedzenie). Rukopis, 2004.
27. KUCZMAN, G. 2006. Obraz sídla vidieckeho typu. Nitra, 2006. s. 6.
28. LALUHA, I. 2000. Kvalita života a sociálny rozvoj. In: STANEK, V. Sociálna politika. Bratislava : Sprint, 2000, s. 186 – 222.
29. LALUHA, I., OŠKOVÁ, S., STANEK, V. 2005. Kvalita života, sociálne nerovnosti a diferenciacia obyvateľstva. In: Sociológia, 2002, č. 37, s. 119- 142.
30. LAUKO, V. 2003. Fyzická geografia Slovenskej republiky. Bratislava : MAPA Slovakia, 2003. s. 44 - 69. ISBN 80-89080073

31. LESAY, I., 2007. Chudoba: Nebezpečné tabu. In: Týždenník Slovo. roč. 13, 2007, ISSN 1336- 2984
32. MARANS R. W. 2003. Understanding environmental quality through quality of life studies: the 2001 DAS and its use of subjective and objective indicators, Landscape and Urban Planning, s. 73–83
33. MAREŠ, P. 1994. Nezaměstnanost jako sociální problém. Praha : SLON, 1994.
34. MAŘÍKOVÁ, H., PETRUSEK, M., VODÁKOVÁ, A. a kol. 1996. Velký sociologický slovník I. A-O. Praha : Karolinum, 1996. 747 s. ISBN 80-7184-164-1
35. MICHÁLEK, A. 2000. Je na Slovensku chudoba?. In: Geografia, č. 3-4, 2000, s. 121-128.
36. MICHÁLEK, A. 2005. Príjmové nerovnosti a ich priestorová diferenciácia. In: Časopis Geografia, č. 2, 2005, s. 57-58
37. MLÁDEK, J., Kohabitácie a kohabitanti na Slovensku – národnostná, religiózna, vzdelanostná a priestorová štruktúra, dostupné na: <http://www.infostat.sk/vdc/pdf/tajov/mladek.pdf>
38. MLÁDEK, J., KUSEDOVÁ, D., MARENČÁKOVÁ, J. a kol. 2006. Demografická analýza Slovenska. 2006. Bratislava : Vydavateľstvo UK. 222 s. ISBN 80-223-2191-5
39. MORAVČÍKOVÁ, D., KUČÍRKOVÁ, D. 2003. Rurálna sociológia. Nitra: SPU. s. 116. ISBN: 80-8069-153-3
40. MAZÚR, E., LUKNIŠ, M. 1978. Regionálne geomorfologické členenie Slovenska. In: Geografický časopis. roč. 30, 2003, č.2, s. 101-124.
41. PACIONE M. 2003. Urban environmental quality and human wellbeing a social geographical perspective, Landscape and Urban Planning, s. 19–30.
42. Program hospodárskeho a sociálneho rozvoja obce Križovany nad Dudváhom dostupné na: <http://www.krizovany.sk/web/storage/PHSR-Krizovany%20nad%20Dudvahom.pdf>
43. PRŮCHA, J., WALTEROVÁ, E., MAREŠ, J. 1995. *Pedagogický slovník*. Praha : Portál, 1995. s. 288
44. RADIČOVÁ, I. 2001. Hic Sunt Romales. Bratislava : Nadácia S.P.A.C.E. 2001
45. RADIČOVÁ, I. 1998. Vieme čo odmietame a vieme čo chceme ? (Životné stratégie občanov Slovenska). Bratislava : Nadácia S.P.A.C.E, 1998. s. 207.
46. SPIŠIAK, P. 2007. Nové pohľady na obnovu dediny na Slovenku. In: Geografická revue, 2007, č.1, s. 149-160.

47. SPIŠIAK, P. 2000. Základy geografie poľnohospodárstva a lesného hospodárstva. Bratislava: Vydavateľstvo UK. 30 s.
48. SRNKOVÁ, L. 2003. Klasifikácia vidieckych regiónov. Bratislava :Výskumný ústav ekonomiky poľnohospodárstva a potravinárstva, 2003. 40 s. ISBN 80-8058-339-0
49. ŠANDEROVÁ, J. 2004. Sociální stratifikace. Praha : Vydavateľstvo Karolinum. 172 s., ISBN: 80-246-0025-0
50. ŠÍPOŠ I., KOLLÁRIK T. 1975. Sociálna psychológia práce. Vydavateľstvo ROH, 1975. 160 s.
51. Ščítanie ľudu, domov a bytov 1991 v okrese Trnava, OO SŠÚ Trnava. 1992
52. SOPÓCI, J., BÚZIK, B. 1995. Základy sociológie. Bratislava : Slovenské pedagogické nakladateľstvo, 1995. s. 95-109. ISBN: 80-08-00042-2
53. Štatistický lexikón obcí Slovenskej republiky 2002. 2003. Bratislava : Vydavateľstvo Perfekt, s. 38. ISBN: 80-8046-22-83
54. ŠVEC, M. a kol. 2007. Program hospodárskeho a sociálneho rozvoja obcí Križovany nad Dudváhom a Vlčkovce. Komárno : Premier Consulting spol. s.r.o., 2007. s. 7 – 13
55. TEJ, J. 2004. Periodization of development of the rural area in Slovakia. In: Regionálne dejiny a dejiny regiónov: Ročenka Katedry dejín FHPV PU 2004. Prešov : Universum, 2004. str. 48-50
56. THURZO, I. 2004. Ľudová architektúra na Slovensku. Vydavateľstvo PT, 2004. 165 s. ISBN:80-88912-76-8
57. TOKÁROVÁ, A. 2002. Kvalita života v kontextoch globalizácie a výkonnej spoločnosti. 2002. Prešov : Vydavateľstvo FF PU, 199 s. ISBN: 80-8068-087-6
58. VAISHAR, A., ZAPLETALOVÁ, J. 2005. Problémy periférnych oblastí. Praha: SPRINT, 2005. s. 180-181. ISBN 80-86561-21-6
59. VAŇO, B., JURČOVÁ, D., MÉSZÁROS, J. 2003. Základy demografie. Občianske združenie Sociálna práca. ISBN 80-968927-3-8
60. ZAJAC, Š. 2002. Zborník analyticko-prognostických štúdií k prognóze rozvoja Slovenska do roku 2010. Bratislava: Prognostický ústav SAV, 2002. s. 151-156. ISSN 1335-1974
61. Zákon NR SR č. 184/2002 Z. z. vodný zákon §2 ods.8.
62. Zákon NR SR č. 387/1996 Z. z. o zamestnanosti.
63. ZIGO, J. 1987. Biologické základy poľnohospodárskej výroby, Nitra : Vydavateľstvo Príroda pre Vysokú školu poľnohospodársku, 1987. Bratislava, 75 s.

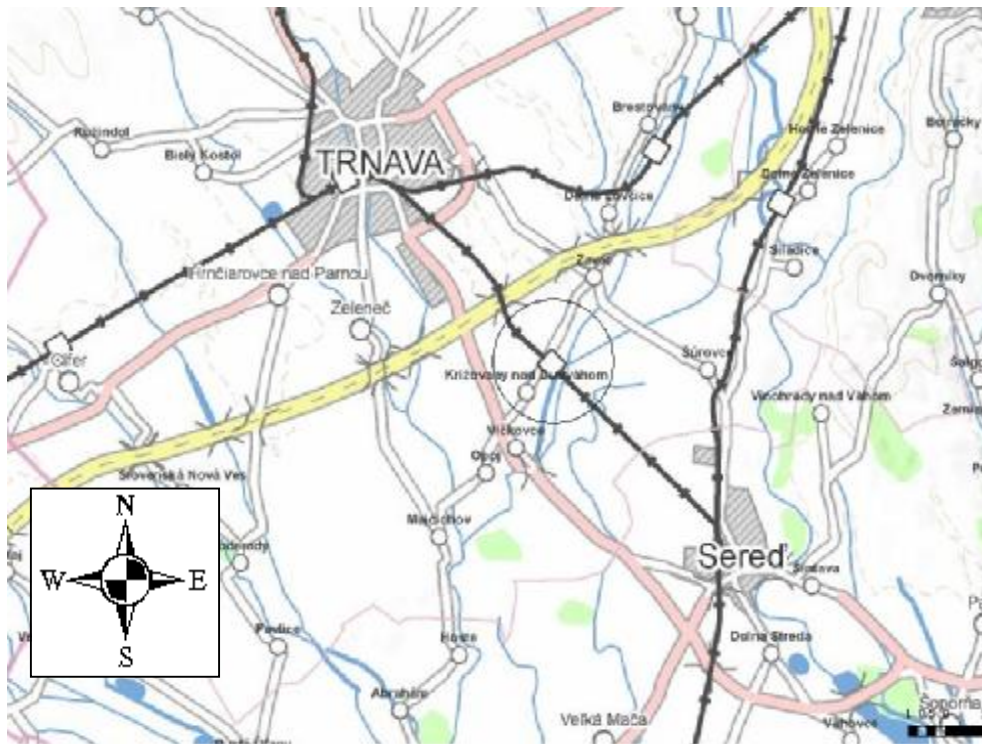
10 PRÍLOHY

Mapa 1: Vymedzenie pozorovaného územia



Zdroj: Slovenská agentúra ŽP, Trnava

Obrázok 2: Vymedzenie sledovaného priestoru



Zdroj: www.arcgeo.sk

Obrázok 3: Vymedzenie pozície obce na mape Slovenskej republiky



Zdroj: www.supernavigator.sk

Tabuľka 1: Demografická charakteristika obyvateľstva obce Križovany nad Dudváhom

Názov ukazovateľa	2002	2003	2004	2005	2006	2007
Počet živonarodených spolu	9	15	12	14	24	9
Počet živonarodených - muži	5	7	5	9	10	5
Počet živonarodených - ženy	4	8	7	5	14	4
Počet zomretých spolu	42	34	42	37	28	44
Počet zomretých - muži	22	15	21	15	10	17
Počet zomretých - ženy	20	19	21	22	18	27
Saldo migrácie spolu	39	36	23	60	54	19
Saldo migrácie - muži	11	16	8	22	23	3
Saldo migrácie - ženy	28	20	15	38	31	16
Saldo zahraničnej migrácie spolu	0	0	1	3	2	0
Saldo zahraničnej migrácie - muži	0	0	0	2	2	0
Saldo zahraničnej migrácie - ženy	0	0	1	1	0	0
Celkový prírastok (úbytok) spolu	6	17	-7	37	50	-16
Celkový prírastok (úbytok) - muži	-6	8	-8	16	23	-9
Celkový prírastok (úbytok) - ženy	12	9	1	21	27	-7
Územné zmeny spolu (odčlenenie a pričlenenie územia)	0	0	0	0	0	0
Územné zmeny - muži (odčlenenie a pričlenenie územia)	0	0	0	0	0	0
Územné zmeny - ženy (odčlenenie a pričlenenie územia)	0	0	0	0	0	0
Počet obyvateľov k 31.12. spolu	1748	1765	1758	1795	1845	1829
Počet obyvateľov k 31.12.- muži	847	855	847	863	886	877
Počet obyvateľov k 31.12.- ženy	901	910	911	932	959	952
Počet obyvateľov k 31.12.- predproduktívny vek (0-14) spolu	272	271	265	252	263	241
Počet obyvateľov k 31.12.- produktívny vek (15-54) ženy	467	476	482	496	513	514
Počet obyvateľov k 31.12.- produktívny vek (15-59) muži	564	573	575	601	605	611
Počet obyvateľov k 31.12.- poproduktívny vek (55+Ž, 60+M) spolu	445	445	436	446	464	463
Stredný stav obyvateľstva (k l. 7.) spolu	1744	1748	1767	1781	1804	1839
Stredný stav obyvateľstva (k l. 7.) - muži	845	853	851	858	871	884
Stredný stav obyvateľstva (k l. 7.) - ženy	899	895	916	923	933	955
Počet sobášov	11	7	7	13	9	8
Počet rozvodov	1	5	4	2	2	4
Počet potratov	4	2	10	7	6	3
Počet umelých prerušení tehotenstva	3	2	5	5	5	2
Počet mŕtvo narodených spolu	0	0	1	0	0	0
Počet zomretých do 1. roka	0	0	0	0	0	0
Počet zomretých do 28 dní	0	0	0	0	0	0

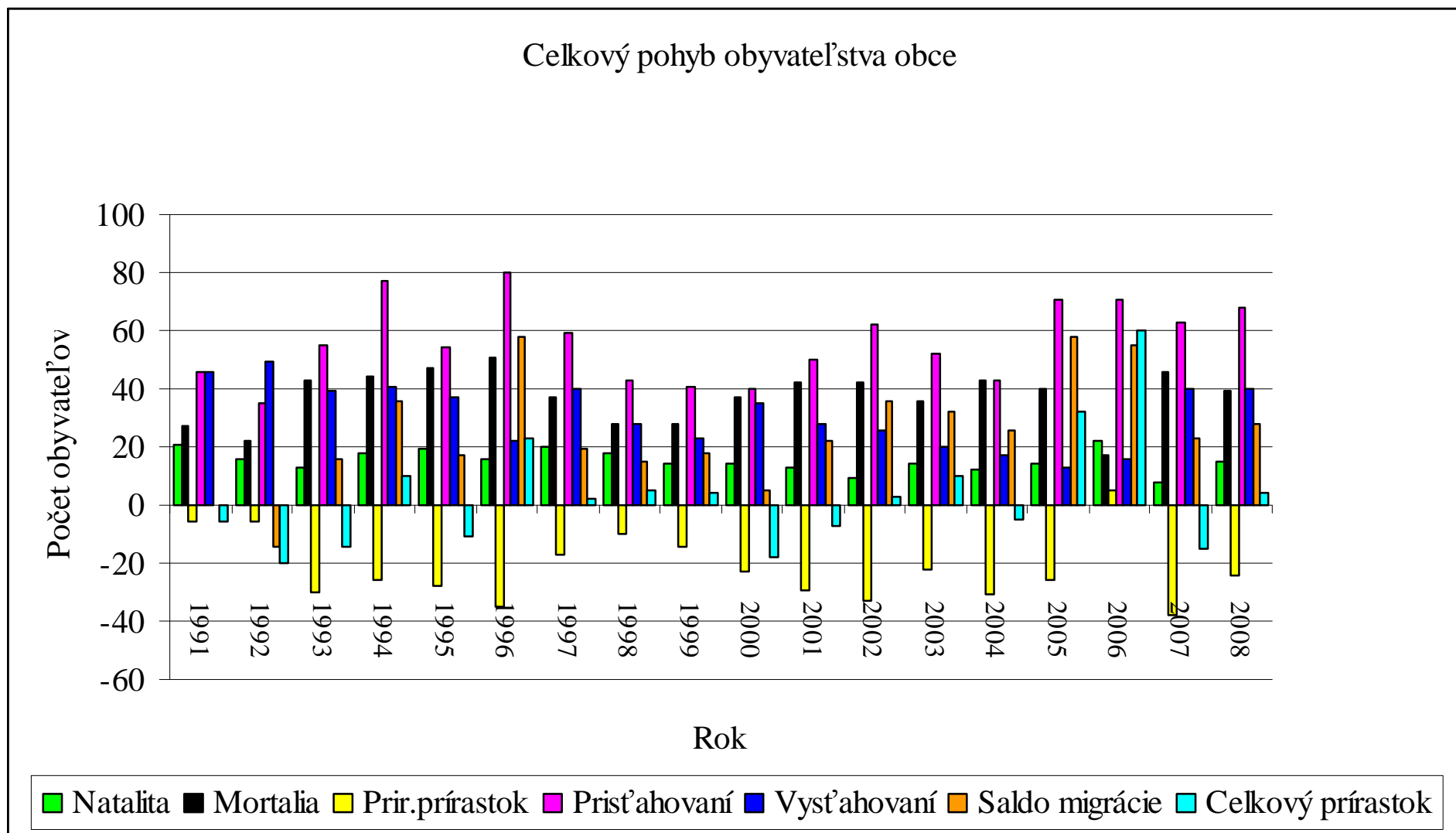
Zdroj: ŠÚ SR

Tabuľka 2: Trvale obývané byty podľa druhu budovy, podľa obdobia výstavby a kategórie bytu

Obdobie výstavby	Obdobie výstavby	Rodinné domy	Bytové domy	Ostatné budovy	Domový fond spolu
a	a	1	2	3	4
I. Kategória	I. Kategória				
- 1899 a nezistené	- 1899 a nezistené	4	0	0	4
1900 - 1919	1900 - 1919	1	0	0	1
1920 - 1945	1920 - 1945	19	0	0	19
1946 - 1970	1946 - 1970	141	15	1	157
1971 - 1980	1971 - 1980	67	0	0	67
1981 - 1990	1981 - 1990	62	6	0	68
1991 - 2001	1991 - 2001	39	0	0	39
spolu	spolu	333	21	1	355
%	%	93,8	5,9	0,3	100
% danej kategórie z celku	% danej kategórie z celku	71,3	67,7	33,3	70,9
II. Kategória	II. Kategória				
- 1899 a nezistené	- 1899 a nezistené	1	0	1	2
1900 - 1919	1900 - 1919	1	0	0	1
1920 - 1945	1920 - 1945	14	0	0	14
1946 - 1970	1946 - 1970	39	2	0	41
1971 - 1980	1971 - 1980	8	0	0	8
1981 - 1990	1981 - 1990	3	0	0	3
1991 - 2001	1991 - 2001	2	0	0	2
spolu	spolu	68	2	1	71
%	%	95,8	2,8	1,4	100
% danej kategórie z celku	% danej kategórie z celku	14,6	6,5	33,3	14,2
III. Kategória	III. Kategória				
- 1899 a nezistené	- 1899 a nezistené	1	0	0	1
1900 - 1919	1900 - 1919	-	-	-	-
1920 - 1945	1920 - 1945	5	0	0	5
1946 - 1970	1946 - 1970	10	0	0	10
1971 - 1980	1971 - 1980	-	-	-	-
1981 - 1990	1981 - 1990	1	0	0	1
1991 - 2001	1991 - 2001	-	-	-	-
spolu	spolu	17	0	0	17
%	%	100	0	0	100
% danej kategórie z celku	% danej kategórie z celku	3,6	0	0	3,4
IV. Kategória	IV. Kategória				
- 1899 a nezistené	- 1899 a nezistené	2	0	0	2
1900 - 1919	1900 - 1919	7	6	0	13
1920 - 1945	1920 - 1945	17	0	0	17
1946 - 1970	1946 - 1970	20	2	0	22
1971 - 1980	1971 - 1980	-	-	-	-
1981 - 1990	1981 - 1990	1	0	1	2
1991 - 2001	1991 - 2001	2	0	0	2
spolu	spolu	49	8	1	58
%	%	84,5	13,8	1,7	100
% danej kategórie z celku	% danej kategórie z celku	10,5	25,8	33,3	11,6
Úhrn	Úhrn				
- 1899 a nezistené	- 1899 a nezistené	8	0	1	9
1900 - 1919	1900 - 1919	9	6	0	15
1920 - 1945	1920 - 1945	55	0	0	55
1946 - 1970	1946 - 1970	210	19	1	230
1971 - 1980	1971 - 1980	75	0	0	75
1981 - 1990	1981 - 1990	67	6	1	74
1991 - 2001	1991 - 2001	43	0	0	43
spolu	spolu	467	31	3	501
%	%	93,2	6,2	0,6	100
Úhrn - z toho 1996 - 2001	Úhrn - z toho 1996 - 2001	20	0	0	20

Zdroj: ŠÚ SR

Graf 1: Celkový pohyb obyvateľstva v obci Križovany nad Dudváhom



Zdroj: ŠÚ SR

Prílohový text 1: Vzor použitého dotazníka

DOTAZNÍK

Prieskum názorov obyvateľov obce Križovany nad Dudváhom pre potreby vypracovania a tvorby diplomovej práce.

„Ako špecifické prostredie obce formuje životné stratégie obyvateľstva“

Vážený respondent, vážená respondentka

Dotazník je anonymný, neuvádzajte preto Vaše meno.

KAŽDÝ dotazník je veľmi potrebný

Jeho vyplnením mi pomôžete pri vypracovaní diplomovej témy, ktorá sa venuje práve Vašej obci Križovany nad Dudváhom z hľadiska charakteristiky obyvateľstva a jeho životných stratégií, charakteristiky prostredia okolo Vás, ktoré Vás ovplyvňuje. Spôsob vyplnenia je nasledovný: ku každej otázke podčiarknite odpoveď, ktorá najlepšie zodpovedá Vaším pozorovaniam.

Vopred ďakujem za Vašu spoluprácu!!!

Ekonomická charakteristika

1. Z hľadiska ekonomickej aktivity patríte medzi:

zamestnancov v súkromnom sektore
zamestnancov vo verejnom sektore
súkromných podnikateľov
študentov
dôchodcov
v domácnosti alebo na materskej
nezamestnaných

Ak ste nezamestnaný, príčinou je:

Vysoký vek
Nepostačujúca kvalifikácia
Nevýhodnosť dopravy
Iná, uveďte: _____

2. Pracujete v oblasti:

Poľnohospodárstva
Priemyslu
Stavebníctva
Obchodu, živnosti, súkromných služieb
Verejnej správy

3. Kde sa nachádza miesto Vášho pracoviska?

Priamo v obci
Iná vidiecka obec
Iné mesto v okolí, uveďte aké: _____

4. Uveďte Vás čistý mesačný príjem – peniaze, ktoré vám po odpočítaní dane prídu na účet (ak sa váš čistý príjem v poslednom období menil, uveďte priemer za posledné tri mesiace):

menej ako 10 000 Sk
menej ako 20 000 Sk
menej ako 30 000 Sk
menej ako 50 000 Sk
viac ako 50 000 Sk

5. Ste spokojný s výškou vášho príjmu?

Áno, stačí mi a ešte aj dokážem usporiť

Stačí mi len na pokrytie bežných potrieb, bez úspor

Nestačí

6. Celkový mesačný príjem vašej domácnosti je?

nenej ako 10 000 Sk

menej ako 15 000 Sk

menej ako 20 000 Sk

viac ako 20 000 Sk

Charakteristika bývania

7. Bývate v :

Byte v osobnom vlastníctve

Dome v osobnom vlastníctve

Nájme v obecnom byte

Nájme v súkromnom byte

V družstevnom byte

Podnájme alebo u rodičov

8. Uveďte koľko osôb býva vo Vašej domácnosti? _____

9. Ste spokojný/á so svojou súčasnou bytovou situáciou?

Áno

Nie, prečo? _____

10. Aké výhody má podľa Vás bývanie vo Vašej obci?

Život je tu kľudnejší a pokojnejší ako v meste

Ľudia sa zaujímajú viac jeden o druhého ako v meste

blízky kontakt s prírodou

vlastníctvo domu, záhrady, príp. hospodárstva

poloha obce vzhľadom na blízkosť okresných miest Trnava, Nitra a Bratislava

11. Považujete svoju domácnosť za chudobnú alebo bohatú?

Áno

Nie

12. Je schopná vaša domácnosť platiť zvyčajné výdavky?

ľahko

s určitými ťažkosťami

s ťažkosťami

s veľkými ťažkosťami

13. Čo považujete za najväčšiu výhodu bývania v obci?

Život je kľudnejší v obci ako v meste

k vlastníctvu domu, záhrady, hospodárstva

blízkosť, kontakt s prírodou

poloha obce vzhľadom na blízkosť okresných miest Trnava, Nitra a Bratislava

14. Čo považujete za najväčšiu slabinu alebo negatíva obce Križovany nad Dudváhom?

Neporiadok, málo zelene,

Nedostatočná alebo zlá verejná doprava

Chýbajúce služby

Nedostatok kultúrneho a športového vyžitia

Iné, uveďte: _____

15. Plánujete svoju budúcnosť spojiť zo životom v obci Križovany nad Dudváhom? Je obec pre vás vhodné ako bydlisko v budúcnosti?

Áno

Nie, dôvody na odchod? _____

16. Uveďte hlavný dôvod, prečo by ste zostali v obci?

rodisko, rodinné dôvody

čisté životné prostredie a pekná príroda

výhodné dopravné spojenie s okolím

estetické dôvody a kľud

dobré sociálne vzťahy

dobrá infraštruktúra

zvyk

iný dôvod, uveďte _____

17. Aká je podľa Vás kvalita života v obci Križovany nad Dudváhom?

zlá

priemerná

dobrá

veľmi dobrá

Trávenie voľného času

18. Kde väčšinou trávite svoj voľný čas?

V obci

Mimo obce

V záhrade

Nemám čas

19. Ako hodnotíte možnosti trávenia voľného času v obci?

Dobré

Primerané

Dostatočné (Čo Vám chýba? _____)

Nedostatočné (Čo navrhujete? _____)

20. Pohlavie:

Muž

Žena

21. Patrite do vekovej kategórie:

Do 30 rokov

Od 31 – 45 rokov

Od 46 - 60 rokov

Nad 60 rokov

22. Aký najvyšší stupeň vzdelania ste dosiahli?

Základné

Stredoškolské

bakalárske vzdelanie (Bc.)

magisterské/inžinierske/doktorské vzdelanie (Mgr., Ing., MUDr., PhDr., JUDr., a pod.)

doktorandské vzdelanie (PhD., CSc.)

Ďakujem Vám za Váš čas a teším sa na ďalšiu spoluprácu!!!