

UNIVERZITA KOMENSKÉHO V BRATISLAVE

Prírodovedecká fakulta

Katedra humánnej geografie a demogeografie

Chudoba zamestnaných na Slovensku

Bakalárska práca

Lukáš NÁMEŠNÝ

Študijný odbor 4.1.35 Geografia

Vedúca bakalárskej práce: Mgr. Alena Rochovská, PhD.

BRATISLAVA 2009

Prehlásenie

Čestne prehlasujem, že som predloženú bakalársku prácu spracoval samostatne s použitím uvedenej literatúry a ďalších informačných zdrojov.

V Bratislave 29.7.2009

.....

podpis autora práce

Pod'akovanie

Chcel by som sa poďakovať všetkým, ktorí mi akýmkoľvek spôsobom pomohli pri spracovaní tejto bakalárskej práce. Moje poďakovanie za cenné rady a pripomienky patrí najmä vedúcej bakalárskej práce Mgr. Alene Rochovskej, PhD.

Osobitné poďakovanie patrí mojim rodičom a mojim najbližším, bez ktorých podpory a pomoci by som to nezvládol.

Abstrakt

NÁMEŠNÝ, Lukáš: Chudoba zamestnaných na Slovensku. [Bakalárska práca]. Univerzita Komenského v Bratislave. Prírodovedecká fakulta; Katedra humánnej geografie a demogeografie. Školiteľ: Mgr. Alena Rochovská, PhD. Stupeň odbornej kvalifikácie: Bakalár. Bratislava: PRIFUK, 2009. 44 s., 17 príloh, 71 559 znakov

V súčasnom období je veľmi dôležité venovať pozornosť problematike chudoby. Chudoba v dnešnej dobe nezasahuje len sociálne kategórie výrazne hendikepované oproti ostatným na trhu práce. Zasahuje i rodiny s ekonomicky aktívnymi, ale málo platenými osobami.

Ohrození novou chudobou nie sú len ľudia, ktorým sa nepodarilo adaptovať na nové podmienky, ale aj osoby s nízkymi príjmami, tzv. pracujúci chudobní. Výraz chudoba pracujúcich sa začal opakovane používať v minulých rokoch v Európe, nielen z úst politikov a odborov, ale tiež vedcov a médií. Preto je dôležité sledovať chudobu z hľadiska miery rizika, ktorá postihuje pracujúce osoby.

Meranie chudoby, t.j. stanovenie hranice chudoby, znamená, že meriame len určitú dimenziu chudoby. Na základe štatistických zisťovaní EU SILC sa budem snažiť v časovom vývoji určiť pracujúcich, ktorí sa nachádzajú pod touto hranicou.

Kľúčové slová: chudoba, príjem, pracujúci chudobní, EU SILC, hranica chudoby, riziko chudoby

Abstract

NÁMEŠNÝ, Lukáš: The poverty of workers in Slovakia. [Bachelor theses]. Comenius University in Bratislava. Faculty of Natural Sciences; Department of Human Geography and Demogeography. Supervisor: Mgr. Alena Rochovská, PhD. Undergraduate qualification degree: Bachelor. Bratislava: PRIFUK, 2009. 44 p., 17 attachments, 71 559 characters.

Even today it is very important to pay close attention to poverty. Poverty of present times does not only concern a social class significantly in worse condition against other classes on the labour market. It also concerns families with economically active and or low income people.

Not only people who have not succeeded to a new condition are in danger of the new poverty but people with low income so called poor employees as well. In the past years a new expression of “working poor“ has been introduced and repeatedly used in Europe by politicians, labour unions as well as scientists and media. Therefore, it is essential to closely watch poverty in terms of risk which affects employed people.

Measuring poverty i.e. stating the poverty level means that we measure only certain aspect of poverty. Based on EU SILC statistic findings we will determine employed people, within certain period of time, who lie below this level.

Key words: poverty, income, working poor, EU SILC, poverty level, risk of poverty

OBSAH

ZOZNAM TABULIEK, GRAFOV	8
ÚVOD	9
1 ZHODNOTENIE LITERATÚRY, CIEĽ A METODIKA PRÁCE	11
2 CHUDOBA AKO SPOLOČENSKÝ JAV V ROVINE TEÓRIE	14
2.1 “Nová chudoba” – chudoba zamestnaných („working poor”)	16
2.1.1 Definícia chudobných zamestnaných	18
3 MERANIE CHUDOBY VŠEOBECNE.....	21
3.1 Metodologické problémy merania chudoby	22
3.1.1 Príjem	22
3.1.2 Dĺžka sledovaného obdobia	23
3.1.3 Jednotky	24
3.2 Štatistické zisťovanie EU SILC – zdroj informácií o chudobe	25
3.2.1 Zisťovanie o príjmoch a životných podmienkach	
EU SILC 2005	27
3.2.2 Zámery a smerovanie štatistického zisťovania EU SILC	29
4 ANALÝZA INDIKÁTOROV EU SILC	32
4.1 Laekenské indikátory	33
5 ZHODNOTENIE SITUÁCIE CHUDOBNÝCH ZAMESTNANÝCH	
NA SLOVENSKU	36
5.1 Hranica rizika chudoby podľa statusu ekonomickej aktivity na	
Slovensku	39

5.2 Priestorové aspekty chudoby na Slovensku	44
5.2.1 Priestorové aspekty chudoby zamestnaných na Slovensku	47
6 ZÁVER	49
7 ZOZNAM POUŽITEJ LITERATÚRY	51

ZOZNAM TABULIEK, GRAFOV

Zoznam tabuliek:

Tabuľka č. 1: Laekenské indikátory

Tabuľka č. 2: Hodnoty Gini koeficientu na Slovensku od 90. rokov po rok 2005

Tabuľka č. 3: Hodnoty distribúcie príjmov (S80/S20) na Slovensku od 90. rokov po rok 2005

Tabuľka č. 4: Rozdelenie osôb pod hranicami chudoby podľa statusu ekonomickej aktivity osoby na čele HD v roku 2004 v SR

Tabuľka č. 5: Rozdelenie osôb pod hranicami chudoby podľa statusu ekonomickej aktivity osoby na čele HD v roku 2005 v SR

Tabuľka č. 6 Rozdelenie osôb pod hranicami chudoby podľa statusu ekonomickej aktivity osoby na čele HD v roku 2006 v SR

Tabuľka č. 7: Priemerné disponibilné príjmy na osobu/mesiac (v SK) podľa krajov a za celú Slovenskú republiku v rokoch 2004-2006

Tabuľka číslo 8: Chudoba v jednotlivých krajoch Slovenskej republiky v rokoch 2004-2006

Tabuľka č. 9: Priemerné príjmy pracujúcich osôb na čele HD a podiel pracujúcich osôb pod hranicou chudoby na Slovensku v rokoch 2004-2006

Zoznam grafov:

Graf č.1: Vývoj hodnoty Gini koeficientu na Slovensku od 90. rokov po rok 2005

Graf č. 2: Vývoj distribúcie príjmov (S80/S20) na Slovensku od 90. rokov po rok 2005

Graf č. 3: Vývoj podielu pracujúcich osôb na čele HD nachádzajúcich sa pod hranicou chudoby na Slovensku v sledovaných rokoch 2004-2006

Graf č. 4: Vývoj podielu osôb pod hranicami chudoby podľa statusu ekonomickej aktivity osoby na čele HD na Slovensku v sledovaných rokoch 2004-2006

Graf č. 5: Priemerné príjmy na osobu/mesiac (v SK) podľa krajov a na Slovensku v roku 2004

Graf č. 6: Priemerné príjmy na osobu/mesiac (v SK) podľa krajov a na Slovensku v roku 2005

Graf č. 7: Priemerné príjmy na osobu/mesiac (v SK) podľa krajov a na Slovensku v roku 2006

Graf. č. 8: Priemerné príjmy pracujúcich osôb na čele HD a podiel pracujúcich osôb pod hranicou chudoby na Slovensku v rokoch 2004-2006

ÚVOD

V dnešnej dobe je nevyhnutne potrebné venovať sa problematike chudoby. Dnešná chudoba nezasahuje len sociálne kategórie výrazne hendikepované oproti ostatným na trhu práce t.j. chorých, telesne a duševne hendikepovaných, nekvalifikovaných pracovníkov, príslušníkov minorít, ženy, starých ľudí či dlhodobo nezamestnaných obyvateľov. Zasahuje i rodiny s ekonomicky aktívnymi, ale málo platenými osobami. Tí sa síce uplatňujú na trhu práce, ale v dôsledku nízkych príjmov, ktorými sa usilujú zabezpečiť seba i svoje rodiny vytvárajú novú kategóriu tzv. pracujúcich chudobných – „working poor“. Nízke mzdy v niektorých zamestnaniach a na niektorých pracovných miestach nezaručujú štandardné uspokojovanie potrieb ani ekonomickú istotu.

Chudoba plynúca z nízkych príjmov a založená na príjmových diferenciáciách sa tak stáva klasickým príkladom chudoby. Býva spojená najmä s pozíciami na sekundárnom trhu práce, na ktorom sa sústreďuje dopyt po nekvalifikovanej práci. Skôr než nedostatočná kvalita ľudského kapitálu je to ich nespoľahlivosť, čo pracovníkov odsúva na sekundárny trh práce. Na sekundárnom trhu práce sú nízke mzdy, neistá práca s vyšším rizikom straty zamestnania zlé pracovné podmienky, žiadna vyhliadka na kariérny posun, často len možnosť pracovať na skrátenej úväzok. V súčasnosti sa na tomto trhu pohybujú predovšetkým osoby málo kvalifikované. Prechod zo sekundárneho trhu práce na primárny, s výrazne výhodnejšími podmienkami, je pre drvivú väčšinu tých, kto sa na sekundárnom trhu pohybuje zablokovaný. Ich nízky ľudský kapitál a stigma nespoľahlivosti im neumožňuje sa uchádzať úspešne o miesta na primárnom trhu práce. Chudoba tak môže byť chápaná ako atribút určitých pozícií v profesijnej štruktúre spoločnosti, ktorá je pólom konfliktov a konkurencie. Chudobní sú na dne tejto profesijnej štruktúry (Mareš, 1999).

Výraz „chudoba pracujúcich“ sa začal opakovane používať v minulých rokoch v Európe, nielen z úst politikov a odborov, ale tiež vedcov a médií. Pracujúci chudobní sa stali synonymom málo platených pracovníkov. Pracujúcich chudobných môžeme definovať ako osoby, ktoré sú aktívne prinajmenšom pol roka na trhu práce, stali sa zamestnanými alebo si hľadali prácu počas tohto obdobia, ale stále žijú v chudobných rodinách.

Meranie chudoby, t.j. stanovenie hranice chudoby, znamená, že meriame len určitú dimenziu chudoby – určitý koncept chudoby. V mojom prípade tento koncept znamená zachytiť

pracujúcich, nachádzajúcich sa pod hranicou chudoby. Vo svojej bakalárskej práci sa na základe štatistických zisťovaní EU SILC pokúsim na báze príjmov stanoviť a vymedziť pracujúcich chudobných na Slovensku.

1 ZHODNOTENIE LITERATÚRY, CIEĽ A METODIKA PRÁCE

Chudoba je významným fenoménom súčasnosti, dotýka sa mnohých sfér života a existuje množstvo literatúry, ktorá sa zaoberá výskumom v danej oblasti.

Hlavné kategórie použitej literatúry:

- Knižné publikácie: Chudoba na Slovensku (Diskurz, rozsah a profil chudoby), Kniha o chudobe, Sociologie nerovnosti a chudoby, Regionálny rozvoj Slovenska z pohľadu priestorovej sociológie
- Zborníky: Zborník Otázky merania chudoby, Zborník príspevkov z konferencie UNESCO MOST
- Analytické štúdie: Analytická štúdia – vypracovaná v rámci projektu: “Vytvorenie národných indikátorov v oblasti chudoby a sociálneho vylúčenia a návrh spôsobu zabezpečenia ich pravidelného monitorovania“, Working poor in the European Union
- Odborné časopisy: Sociológia, Challenge, Monthly Labour Review
- Záverečné správy riešenia výskumných úloh: Chudoba očima českej verejnosti, Monitorovanie chudoby v ČR
- Teoreticko-metodologické štúdie: Evropský sociální monitoring: jak uchopit sociální kvalitu
- Sociálna štatistika: Zisťovanie o príjmoch a životných podmienkach domácností SR – EU SILC 2005, EU SILC 2006, EU SILC 2007 (Štatistický úrad Slovenskej republiky)

Pri písaní teoretickej časti bakalárskej práce som sa opieral predovšetkým o práce slovenského sociológa Romana Džambazoviča a českého sociológa Petra Mareša.

Roman Džambazovič sa zaoberá priestorovými aspektmi chudoby, problematike sociálneho vylúčenia a sociálnym nerovnostiam v Knihe o chudobe (DŽAMBAZOVIČ, R., 2007a: Priestorové súvislosti chudoby. In: Gerbery, D., Lesay, I., Škobla, D.: Kniha o chudobe. Priatelia Zeme-CEPA, 2007, s.41-59.), v knihe Chudoba na Slovensku (DŽAMBAZOVIČ, R., 2007b: Chudoba na Slovensku. Diskurz, rozsah a profil chudoby. Univerzita Komenského v Bratislave. Bratislava, 2007, s. 232.), v Zborníku Otázky merania chudoby (DŽAMBAZOVIČ, R., 2004: Posun od merania chudoby k meraniu sociálneho vyčlenenia. In: Zborník Otázky merania

chudoby. Bratislava, 2004, s.11-23.) a v časopise Sociológia (DŽAMBAZOVIČ, R., GERBÉRY, D., 2005: Od chudoby k sociálnemu vylúčeniu. Bratislava, 2005. In: Sociológia roč. 37, č. 2, s. 143-176.)

Český sociológ Petr Mareš sa vo svojej knihe Sociologie nerovnosti a chudoby (MAREŠ, P., 1999: Sociologie nerovnosti a chudoby. SOCIOLOGICKÉ NAKLADATELSTVÍ. Praha, 1999, s. 248.) venuje problematike nerovnosti a chudoby a typom nerovností. Ďalej rieši otázky typu kto sú chudobní a prečo sú ľudia chudobní. Rozoberá depriváciu, podobu chudoby a vzťah spoločnosti k chudobe v predindustriálnej Európe. Taktiež sa zaoberá rôznymi konceptmi chudoby a o čo som sa najmä opieral – meraniu chudoby.

Regiónom Slovenska z hľadiska priestorovej sociológie sa venujú Gajdoš a Pašiak (GAJDOŠ, P., PAŠIAK, J., 2006: Regionálny rozvoj Slovenska z pohľadu priestorovej sociológie. Sociologický ústav SAV, NK UNESCO MOST. Bratislava, 2006, s. 252.)

V práci som čerpal aj od Ondreja Dostála, ktorý v Zborníku príspevkov z konferencie UNESCO MOST (DOSTÁL, O., 2006: Konzervatívny pohľad na chudobu. Chudoba v slovenskej spoločnosti a vzťah slovenskej spoločnosti k chudobe, Zborník príspevkov z konferencie UNESCO MOST. Bratislava, 2006, s.53-58.) rozoberá otázky typu čo je chudoba, kde sú jej príčiny a hlavne čo robiť s chudobou.

Peter Ondrejkovič v Zborníku Otázky merania chudoby (ONDREJKOVIČ, P., 2004: Chudoba-spoločensky nežiadúci jav. In: Zborník Otázky merania chudoby. Bratislava, 2004, s. 24-33.) rozoberá chudobu ako sociálno-patologický jav a taktiež venuje pozornosť rôznym koncepciám chudoby (absolútna, relatívna, subjektívna, politická).

V práci som použil aj príspevok z časopisu Sociológia, kde Lалуha, Ošková a Stanek rozoberajú otázky kvality života a sociálne nerovnosti (LALUHA, I., OŠKOVÁ, S., STANEK, V., 2005: Kvalita života, sociálne nerovnosti a diferenciacia obyvateľstva. In: Sociológia roč. 37, 2005, č.2, s. 119-142.)

Štatistickému zisťovaniu EU SILC, jeho príprave, priebehu a smerovaniu na Slovensku sa venuje Ľudmila Ivančíková zo Štatistického úradu Slovenskej republiky (IVANČÍKOVÁ, Ľ., 2006: EU SILC 2005 – Ako zdroj informácií o chudobe a sociálnom vylúčení, Zborník príspevkov z konferencie UNESCO MOST. Bratislava, 2006, s.235-243.) a analýze indikátorov štatistického zisťovania EU SILC sa venuje analytická štúdia kolektívu autorov (DŽAMBAZOVIČ, R., HORŇÁK, M., HRABOVSKÁ, A., MICHÁLEK, A., ROCHOVSKÁ, A., RUSNÁKOVÁ, J.,

2008: Analytická štúdia. “Vytvorenie národných indikátorov v oblasti chudoby a sociálneho vylúčenia a návrh spôsobu zabezpečenia ich pravidelného monitorovania“. EUROFORMERS, a.s. Bratislava, 2008, s.256.)

Zo zahraničných publikácií som vo svojej práci využil analytickú štúdiu Working poor in the European Union (PEŇA-CASAS, R., LATTA, M., 2004: Working poor in the European Union. Office for Official Publications of the European Communities. Luxembourg, 2004, s. 112.), ktorá sa venuje problému pracujúcich chudobných.

V práci som využil aj články dvoch zahraničných autorov, a to Marlena Kima (KIM, M., 1998: Are the Working Poor Lazy? Challenge, roč. 41, č. 3, May/June 1998, s. 85-99.) a Kleina (KLEIN, B. W., RONES, P. L., 1989: A profile of the working poor, Monthly Labour Review, 1989.), ktorí sa zaoberajú fenoménom pracujúcich chudobných.

Na zostrojenie tabuliek a grafov mi boli nápomocné sociálne štatistiky ŠÚSR (EU SILC 2005, EU SILC 2006, EU SILC 2007).

Štúdiom príslušnej literatúry a publikácií sa pokúsim v súlade s cieľmi mojej bakalárskej práce načrtnúť teoretické aspekty chudoby, detailnejšie chudobu zamestnaných, budem sa venovať meraniu chudoby, štatistickému zisťovaniu EU SILC a na základe laekenských indikátorov stanoviť a vymedziť na Slovensku pracujúcich, ktorí sa nachádzajú pod hranicou chudoby.

Metodikou mojej bakalárskej práce bude štatistickými metódami (na základe štatistických zisťovaní EU SILC) určiť podiely pracujúcich chudobných a v časovom vývoji zhodnotiť situáciu na Slovensku, ako aj v jeho jednotlivých krajoch.

2 CHUDOBA AKO SPOLOČENSKÝ JAV V ROVINE TEÓRIE

Mnoho autorov chápe chudobu rôzne, a preto by som chcel tento problém načrtnúť pomocou niekoľkých definícií.

Chudobou všeobecne rozumieme sociálny jav, ktorý je charakteristický nedostatkom životných prostriedkov jednotlivca alebo skupiny. V tomto zmysle je chudoba považovaná za sociálny problém, ale i za sociálnopatologický jav. Niekedy je vhodnejšie miesto mnohознаčne definovaného pojmu absolútnej chudoby používať pojem bieda. V porovnaní s pojmom bieda je chudoba považovaná za menej drastickú, v ktorej sa jednotlivec alebo sociálna skupina nachádzajú. Pojem biedy býva obvykle používaný v súvislosti s hladom, telesným alebo duševným utrpením alebo poškodzovaním, sociálnou odkázanosťou a pod. Hranice biedy a chudoby nie je možné stanoviť a často sa oba významy zamieňajú. Často by sme mohli hovoriť o priechodnosti chudoby do biedy, napr. pri zdražovaní základných životných potrieb. Z hľadiska jednotlivca príp. spoločenskej skupiny môže byť chudoba nezapríčená, alebo spôsobená vlastným pričinením (Ondrejko, 2004).

Chudoba je často spojovaná s nerovnosťou. Výrobné a distribučné mechanizmy v trhovej ekonomike (nízka produktivita práce, nerovnaký prístup k materiálnym zdrojom, nerovnaký podiel na distribúcií výsledkov, ktorý vedie k marginalizácii niektorých skupín obyvateľstva) produkujú nielen bohatstvo, ale i chudobu – krajný výraz sociálnych nerovností (bipolarita bohatstva a chudoby). Aj keď sú však obidva fenomény vzájomne previazané, ide o súvislosť a nie o totožnosť. Chudoba sa dá chápať ako výraz extrémnej nerovnosti, respektíve ako dištanc určitej časti populácie nielen od bohatých, ale aj od celého zbytku populácie. V súčasnom svete sa nerovnosť a chudoba stále generujú a rozpor medzi bohatstvom a chudobou narastá ako v globálnom (chudobné a bohaté štáty), tak aj v národnom meradle (chudobní a bohatí občania) (Mareš, 1999).

Podobne sa k definícii chudoby stavajú aj niektorí slovenskí autori. Chudobu možno chápať ako výraz extrémnej nerovnosti, respektíve ako dištanc určitej časti populácie nielen od bohatých, ale i od celého zbytku populácie. V súčasnom svete rozpor medzi bohatstvom a chudobou narastá tak v globálnom (bohaté a chudobné štáty), ako aj v národnom meradle (bohatí a chudobní občania) (Laluha, Ošková, Stanek, 2005).

V zásade možno rozlíšiť dva prístupy k vymedzeniu chudoby - objektívny a subjektívny. Objektívny prístup definuje chudobu prostredníctvom určitých kritérií týkajúcich sa väčšinou príjmu alebo majetku človeka. Subjektívny prístup zisťuje, či sa človek sám cíti chudobný, pociťuje príznaky chudoby, resp. sám seba zaraďuje do kategórie chudobných.

V rámci objektívneho prístupu k zisťovaniu chudoby treba potom rozlišovať prístupy absolútne a relatívne. Absolútne prístupy definujú chudobu cez určitú pevne stanovenú hodnotu, relatívne cez pomer k niečomu inému – priemernému príjmu, mediánu príjmu, rozloženie príjmových skupín. Relatívny prístup nám však podobne ako subjektívny prístup povie veľmi málo o skutočnej chudobe, ba keby sme chceli byť striktný nepovie nám o chudobe vôbec nič. Keď 10 percent ľudí s najnižšími príjmami označíme ako chudobných, tak tu nejakí chudobní budú vždy, lebo vždy bude niekto tvoriť tých 10 percent (Dostál, 2006).

Chudoba sa nevyhnutne spája s určitým priestorom a jej priestorovým súvislostiam sa venuje Džambazovič (2007a). Jednou z dôležitých výskumných tém, ktorá síce nie je v spoločenskovednom výskume novinkou, ale objavuje sa s čoraz väčšou naliehavosťou, je priestorový aspekt chudoby a sociálneho vylúčenia. Chudoba je spojená s priestorom. Prejavuje sa to zvýšenou koncentráciou vylúčených jednotlivcov a sociálnych skupín v určitých geografických priestoroch, resp. ich vylúčením z určitých priestorov. Pod pojmom priestor autor rozumie:

1. priestor ako geografické územie (región, kraj, okres), tvoriace prirodzenú alebo politicky vytvorenú územnú jednotku;
2. priestor ako vnútorne členená vzťahová štruktúra v rámci komunity, t. j. spoločenstva ľudí žijúcich v rurálnom či urbánnom prostredí, ktoré je „ukotvené“ v určitom špecifickom priestore resp. lokalite.

Chudobu je potrebné vnímať ako mnohodimenzionálny koncept zahŕňajúci široký rozsah významov. Nad všetkými deleniami vymedzenia chudoby stojí definícia chudoby ako „neakceptovateľného strádania“ (Džambazovič, 2007b).

2.1 “Nová chudoba” – chudoba zamestnaných („working poor”)

Chudobe pracujúcich sa doposiaľ v odbornej literatúre slovenských, príp. českých autorov nevenuje veľká pozornosť alebo sa jej venuje iba okrajovo. Tento fenomén si získal viac pozornosti hlavne v zahraničných odborných kruhoch a médiách. Napriek tomu sa budem snažiť rozobrať túto problematiku v širších súvislostiach a z viacerých aspektov.

Ako podotýka Mareš (1999) výpočet chudobou ohrozených je dnes oproti minulosti odlišný. Môžeme analyticky rozlíšiť medzi tzv. starou a novou chudobou.

Stará, demografická, horizontálna chudoba je nezávislá na trhu práce (ohrozené sociálne kategórie sú charakterizované vekom, životným a rodinným cyklom a neschopnosťou pracovať). Táto chudoba môže byť stavom či spôsobom trvalej existencie, ale taktiež len existencionálnym zážitkom určitej etapy životného cyklu či len krátkodobou životnou epizódou. Do tejto chudoby môže sklznúť rada rodín napríklad vo fáze „životných investícií“ (pri zadovážení bytu či pri jeho zariadení, založení rodiny, narodení dieťaťa a podobne).

Nová vertikálna chudoba je spojená s pozíciou jedincov i celých sociálnych kategórií na trhu práce (nezamestnanosť, neúplnosť rodín, osoby s nízkymi zárobkami a osoby sústavne znevýhodňované na trhu práce). O novej chudobe sa hovorí preto, že pred industrializáciou neexistovala tak, ako neexistoval trh práce v dnešnom slova zmysle.

V Európe dominovala v povojnových rokoch stará chudoba. Súvisí to s tromi základnými faktormi povojnového vývoja, ktoré blokovali väčšie rozšírenie novej chudoby: s vysokým a trvalým ekonomickým rastom, s nízkou mierou nezamestnanosti a s rozširovaním životného štandardu „stredných tried“ na širšiu spoločnosť (vďaka ekonomickému rastu). I dnes tvorí stará chudoba veľkú časť chudobných. Sú v nej zastúpení chorý a telesne či duševne hendikepovaní, osamelé matky s deťmi, dôchodcovia a starí ľudia (prevažne osamelo žijúci) či príslušníci etnických minorít, často (ilegálni) imigranti. Od konca 70. rokov však dochádza, v súvislosti s návratom masovej nezamestnanosti, k posunu od starej k novej chudobe (Oppenheim, 1990). Ako je známe na trhu práce sú určité sociálne kategórie výrazne hendikepované oproti ostatným. Preto presun k novej chudobe znamená zároveň presun od univerzálnej chudoby (môže postihnúť kohokoľvek a kedykoľvek v priebehu života ako dôsledok okolností životného cyklu) k selektívnej skúsenosti chudoby hendikepovaných skupín, ktoré majú len malú šancu uplatniť sa na trhu práce. Sú z neho vylučovaní, alebo sú na ňom obmedzované ich šance:

1. pre znížené fyzické či psychické schopnosti: chorý, telesne a duševne hendikepovaný
2. vďaka malému ľudskému kapitálu: nekvalifikovaný
3. v dôsledku diskriminácie: príslušníci minorít (na rasovom a kultúrnom princípe), ženy, starí ľudia
4. v dôsledku štrukturálnych zmien ekonomiky a jej cyklického vývoja: dlhodobo nezamestnaný

Chudobnými nie sú však len nezamestnaní, ale i rodiny s ekonomicky aktívnymi, ale málo platenými osobami. Na túto skutočnosť už poukázali na prelome storočí Booth (1889-1839) a Rowntree (1901). Booth upozornil, že vo väčšine v tej dobe chudobných rodín mali hlavy rodiny zamestnanie, avšak málo platené. Taktiež Rowntree konštatoval, že značná časť chudobných sa na prelome storočí v Británii regrutovala nie v nezamestnaných, ale v málo platených pracovníkov. Zamestnanie teda nie vždy chráni pred chudobou. Nízke mzdy v niektorých zamestnaniach a na niektorých pracovných miestach nezaručujú štandardné uspokojovanie potrieb ani ekonomickú istotu. Chudoba plynúca z nízkych príjmov a založená na príjmových diferenciáciách je tak klasickým príkladom chudoby (Mareš, 1999).

Mareš (1999) ďalej hodnotí, že chudoba plynúca z nízkych príjmov býva spojená najmä s pozíciami na sekundárnom trhu práce, na ktorom sa sústreďuje dopyt po nekvalifikovanej práci. Uvádza však, že skôr než nedostatočná kvalita ľudského kapitálu je to ich nespoľahlivosť, čo pracovníkov odsúva na sekundárny trh práce. Na sekundárnom trhu práce sú nízke mzdy, neistá práca s vyšším rizikom straty zamestnania (veľa osôb pohybujúcich sa na sekundárnom trhu práce má fragmentarizovanú pracovnú kariéru – sú opakovane nezamestnaní), zlé pracovné podmienky, žiadna vyhliadka na kariérny posun, často len možnosť pracovať na skrátenej úväzok. V súčasnosti sa na tomto trhu pohybujú predovšetkým osoby málo kvalifikované. Medzi hlavné mechanizmy udržiavajúce chudobu patria na jednej strane nedostatočný ľudský kapitál chudobných a na druhej strane nedostatočný dopyt po pracovných silách (najmä po pracovných silách s malým ľudským kapitálom – nekvalifikovaných) a diskriminácia. Prechod zo sekundárneho trhu práce na primárny, s výrazne výhodnejšími podmienkami, je pre drvivú väčšinu tých, kto sa na sekundárnom trhu pohybuje zablokovaný. Ich nízky ľudský kapitál a stigma nespoľahlivosti im neumožňuje sa uchádzať úspešne o miesta na primárnom trhu práce. Chudoba tak môže byť chápaná ako atribút určitých pozícií v profesijnej štruktúre spoločnosti, ktorá je pólom konfliktov a konkurencie. Chudobní sú na dne tejto profesijnej

štruktúry. Majú nízku kvalifikáciu, a pretože o zamestnanie, ktoré môžu vykonávať ich na trhu súťaží mnoho, nemajú šancu získať lepšie platené a stabilné zamestnanie.

Nová chudoba sa teda stáva verejnou záležitosťou a je častejšie zastúpená v určitých sociálnych kategóriách, koncentruje sa v určitom priestore, má trvalý charakter a často sa reprodukuje z generácie na generáciu, súvisí s trhom práce a dotýka sa nezanedbateľnej časti populácie. Najviac ohrozených „novou“ chudobou sa stávajú nezamestnaní (najmä dlhodobo nezamestnaní), ľudia dlhodobo znevýhodnení, resp. vylúčení z trhu práce (v dôsledku napríklad zníženej fyzickej či psychickej schopnosti – ťažko zdravotne postihnutí, nízkej kvalifikácie, v dôsledku diskriminácie – ženy, príslušníci etnických minorít, starí ľudia). Taktiež ľudia, ktorým sa nepodarilo adaptovať na nové podmienky, ale aj osoby s nízkymi príjmami, tzv. pracujúci chudobní („working poor“), ktorí sa v dôsledku nízkej miery dosiahnutej kvalifikácie uplatňujú na sekundárnom trhu práce ako nekvalifikovaná pracovná sila. Medzi „ohrozených“ patria aj obyvatelia žijúci v menej rozvinutých (marginalizovaných) regiónoch. Veľká časť populácie sa dostáva do stavu permanentnej znevýhodnenej socio-ekonomickej situácie a takto dlhodobo mimo „hlavného prúdu“ spoločnosti. Práve snaha zachytiť nové črty a charakter narastajúcej chudoby osemdesiatych rokov minulého storočia je jednou z príčin, ktorá presúva záujem od problematiky chudoby k sociálnemu vylúčeniu. Medzi tieto nové znaky chudoby môžeme nepochybne zaradiť a) jej pretrvávanie v čase a b) priestorovú koncentráciu, ktorá c) súvisí s marginalizáciou, patologickým správaním a vzdorovaním normám hlavného prúdu spoločnosti, ale súčasne aj d) závislosťou od sociálneho štátu a e) rozpadom tradičných sociálnych inštitúcií (Room, 1987 in Džambazovič, Gerbery, 2005).

2.1.1 Definícia chudobných zamestnaných

Definovať, kto sú chudobní zamestnaní – „working poor“ nie je jednoduchá úloha. Zahŕňa to vzájomné pôsobenie dvoch skúmaných oblastí, ktoré až do nedávnej doby boli zriedka spojované: práca a chudoba.

Danému problému sa venuje Európsky inštitút pre zlepšenie bývania a pracovných podmienok (European Foundation for the Improvement of Living and Working Conditions), ktorí vo svojej štúdii Working poor in the European Union z roku 2004 poukazuje na skutočnosť, že po mnohé roky sa chudoba považovala za akúsi “stigma” neaktívnych osôb, zo zásadným

predpokladom, že je to výsledok ich lenivosti a neschopnosti. Ako hlavný dôvod sa zdôrazňovalo, že nedostatok práce bol vysvetľujúci faktor chudoby, a taktiež hlavná príčina chudoby. Nezamestnanosť bola spravidla jediný, s trhom práce súvisiaci faktor, ktorý bol použitý na vysvetlenie chudoby. Výraz chudoba zamestnaných sa začal opakovane používať v minulých rokoch v Európe, nielen z úst politikov a odborov, ale tiež vedcov a médií. Pracujúci chudobní sa stali synonymom málo platených pracovníkov. K chudobe zamestnaných sa môže pristupovať z hľadiska dvoch samostatných, ale vzájomne sa dopĺňajúcich uhlov:

1. pracujúci, ktorí sú chudobní, ale takisto
2. chudobní ľudia, ktorí sú pracujúci

Prvý prístup sa zameriava hlavne na individuálnu situáciu pracovníka, podmienenú malou mzdou a inými činnosťami alebo osobnými vlastnosťami. Druhý prístup rozširuje pôsobnosť na viac rozmerov zahŕňajúcich charakteristiku chudoby, sociálnej exklúzie a najmä domácnosti.

Potrebné sú dva pojmové prístupy:

1. pracujúcich chudobných môžeme považovať hlavne ako produkt ekonomického prostredia nízkej mzdy, nízkej produktivity a neustále vzrastajúcich požiadaviek na schopnosti zamestnancov.
2. ku kategórii pracujúcich chudobných môžeme pristupovať ako ku komplexu vzťahov zo sociálneho a ekonomického hľadiska ako sú vylúčenie na trhu práce, nízka kvalita práce, sociálna ochrana, chudoba a sociálna exklúzia.

Oba prístupy môžu byť významné, hlavne v prípade ak dôjde k ich kombinácii .

Podľa Strengmanna-Kuhna existujú dve cesty pre pracujúcich stať sa chudobnými. Prvá z nich je tá, keď dostáva pracujúci nedostatočnú mzdu a chudobe sa môže vyhnúť, keď majú príjem ostatní členovia domácnosti a nie z iných príjmov, ktoré predstavujú napr. verejné transfery. V tomto prípade dôvod chudoby predstavujú nízke mzdy. Druhá cesta stať sa klasifikovaným ako pracujúci chudobný je, keď sám má dostatočný príjem, ale spadne pod hranicu chudoby z dôvodu kontextu domácnosti. V tomto prípade štruktúra domácnosti môže vysvetľovať výskyt chudoby (napr. zarába sám a spadne pod hranicu chudoby tým, že ostatní členovia rodiny nemajú príjem). Dôležitý faktor, ktorý to môže vysvetliť je doba pobytu v zamestnaní, ktorá determinuje dostatočný disponibilný jednoročný príjem.

Jediná krajina, v ktorej oficiálne definujú pracujúcich chudobných a existuje tam súčasne s tradičným výskumom sú Spojené štáty americké. Chudobné domácnosti sa v USA sledujú

a študujú od 60. rokov 20. storočia. Pracujúcich chudobných definujú ako osoby, ktoré sú oddané prinajmenšom pol roka úsiliu na trhu práce, stali sa zamestnanými alebo si hľadali prácu počas tohto obdobia, ale stále žijú v chudobných rodinách (Klein, 1989).

Spomedzi amerických autorov sa problému chudobných pracujúcich venuje aj Marlene Kim (1998), ktorý sa zamýšľa nad tým, či sú chudobní zamestnaní „leniví“, alebo majú slabo ohodnotenú prácu. Na základe výskumu 57 000 domácností v roku 1993 pracujúcich chudobných definuje ako dospelých ľudí (18 a viac rokov), ktorí pracovali počas celého uplynulého roku a boli chudobní.

3 MERANIE CHUDOBY - VŠEOBECNE

Aj keď sa pri skúmaní chudoby postupne upúšťa od jej jednodimenzionálneho, čiže značne zjednodušeného vymedzenia a merania, výška dosiahnutého peňažného príjmu zostáva ešte aj v súčasnosti základným ukazovateľom chudoby na Slovensku. Súvisí to s mnohými skutočnosťami: napríklad pomerne jednoduchým spracovaním, jednoduchšou operacionalizáciou, možnosťou komparácie, ako i s určitými historickými konotáciami (bývalé socialistické Československo na základe relatívnych, objektívnych mier chudoby vychádzalo v porovnaní s ostatnými krajinami ako krajina s nízkym podielom chudoby – takto stanovená hranica chudoby bola ako jediná aj preto do určitej miery vtedajšou štátnou mocou akceptovaná) (Džambazovič, 2004).

Nikdy nemerame chudobu ako takú (ani v prípade tzv. objektívneho prístupu). Vždy meriame len je určitý koncept. Predovšetkým sa musíme rozhodnúť, či ju budeme merať špecificky ako „chudobu“, alebo obecnjšie ako vopred určený „aspekt širšie pojatej nerovnosti“ (ako prah na krivke príjmu alebo majetku, pod ktorým je nerovnosť vnímaná za neakceptovateľnú a pod.). Potom ostáva ešte rozhodnúť sa medzi jednotlivými konceptmi chudoby a mnohými možnými konkrétnymi mierami chudoby vo vnútri zvoleného konceptu. Meranie je pritom sprevádzané celou radou obecných a metodologických problémov, ktoré sprevádzajú použitie konkrétnych konceptov a mier (určenie času merania, jednotky merania a jej veľkosť a štruktúru a pod.). K čomu vlastne slúžia pokusy merať chudobu? Lakonická odpoveď by mohla znieť: k počítaniu chudobných v populácii. V rozvinutejšej podobe by sme mohli pridať: taktiež k vysvetleniu toho, prečo sa ľudia stávajú chudobnými (malé príjmy, alebo neadekvátne výdaje?). A nakoniec: k určeniu hranice chudoby, alebo minimálnej úrovni peňažného príjmu, ktorú domácnosť potrebuje, aby sa vyhla deprivácii (ako hlboko pod stanovenou hranicou chudoby sa pohybujú). Práve hranica chudoby je konečným cieľom väčšiny meraní chudoby. Či už je hranica absolútna, alebo relatívna vo vzťahu k životnému štandardu, ktorý je v danej spoločnosti a v danom okamihu považovaný za primeraný (Veit-Wilson, 1987). Ide o stanovenie hranice, pod ktorú je pre spoločnosť chudoba jej členov už neprijateľná a núti ju, aby na osud osôb, ktoré sa ocitnú pod úrovňou tejto hranice, v rámci svojej sociálnej politiky reagovala. Meranie chudoby je teda úzko spojené s určovaním rozsahu osôb oprávnených k nárokovaniu sociálnej pomoci od spoločnosti (Mareš, 1999).

3.1 Metodologické problémy merania chudoby

Pri identifikácii a meraní chudoby a pri komparácií rôznych údajov o úrovni chudoby existuje rad metodologických problémov.

Ako uvádza Mareš (1999), problémom medzinárodných komparácií podielu chudobných osôb sú už samotné definície chudoby, ktoré jednotlivé krajiny používajú a štandardy stanovené ako kritéria v týchto definíciách. Tie plynú nielen z ekonomickej sily jednotlivých krajín, na ktorej závisí veľkosť produkcie a je možné ich prerozdeľovať medzi chudobných, ale i z politických rozhodnutí o tom, akú časť z tejto produkcie a akým spôsobom prerozdeľovať.

Iným metodologickým problémom je tzv. skrytá chudoba tých, ktorí nie sú zahrnutí do štatistík príjemcov sociálnej pomoci (bezdomovci). Ďalšie metodologické problémy sa týkajú:

1. rôzneho pojatia príjmu a problémov jeho sledovania
2. dĺžky sledovaného obdobia, používania rôznych jednotiek (jedinci, rodiny, domácnosti) pri meraní chudoby)
3. voľby rôznych meracích škál k porovnaniu zdrojov dosiahnuteľných vo vnútri jednotiek (tzv. ekvivalentné škály)
4. voľby príjmov, majetkov či spotreby

3.1.1 Príjem

Z určitého hľadiska sa príjem javí ako ideálna miera pre meranie chudoby už svojou povahou kardinálneho znaku (na jednej strane ide o zistenie reálneho príjmu, na strane druhej ide o určenie príjmového štandardu – hranice chudoby –, s ktorým sú individuálne príjmy porovnávané). Aj keď však akceptujeme nepriame meranie príjmu ako najrelevantnejšie, stále ostávajú niektoré otázky týkajúce sa tak identifikácie individuálnych reálnych príjmov, ktoré sú potom porovnávané so štandardným príjmom, tak stanovenie tohto štandardu (Walker, 1987).

Príjem sa zisťuje veľmi zložito a rôznymi spôsobmi:

1. na základe celkového odhadnutia celkového príjmu domácnosti
2. zisťovaním jednotlivých príjmov, ktoré vyjadria celkový príjem domácnosti v súčte.

Zatiaľ čo prvý indikátor je možné použiť k zisťovaniu priamo, druhý vyžaduje radu operácií s údajmi. Obvykle sa predpokladá, že respondent v odpovedi na celkový príjem jeho výšku

podceňuje, pretože k nemu zabúda pripočítať niektoré položky. Najmä dávky sociálnej podpory a sociálnej pomoci, či príspevky od iných osôb (rodičov, detí a pod.). Napr. v „German Income and Consumption Survey 1978“ uviedlo 50% domácností celkový príjem nižší, ako bola suma jeho jednotlivých položiek. K rovnakému zisteniu dospeli aj iné výskumy (Mareš, 1999).

Mareš a Rabušič (1995) ďalej hovoria, že identifikácia štandardného príjmu môže byť založená na absolútnom či relatívnom koncepte chudoby. Štandardný príjem operuje s predstavou adekvátneho príjmu. Ale adekvátny vo vzťahu k čomu? K tomu, čo považuje za adekvátne spoločnosť (objektívny koncept chudoby)? Alebo k tomu, čo považujú za adekvátne samotní chudobní (subjektívny koncept chudoby)? V druhom prípade sa vyskytuje mnoho otázok. Nielen rôzne domácnosti, ale i rôzne osoby v jednej domácnosti môžu mať rôzny pohľad na dostatočnosť (adekvátnosť) príjmu pre túto domácnosť. Adekvátnosť môže závisieť na hodnotení cien respondentom a na jeho reálnom príjme. Van Praag napríklad zistil, že príjem považovaný za „dostatočný“ rastie s výškou „faktického“ príjmu.

3.1.2 Dĺžka sledovaného obdobia

Pri tomto aspekte merania chudoby sa nám naskytuje otázka, či máme voliť aktuálny príjem, alebo príjem v priebehu celého života. Aj keď sa rozhodneme pre aktuálny príjem za posledný mesiac, nie je všetko vyriešené. Môžeme sa napríklad pýtať na príjem za posledný mesiac, na priemerný príjem posledného roku a pod. Zisťovanie príjmu za posledný mesiac pozabúda na „kolísanie príjmu“ v dlhšom období, zatiaľ čo priemerný príjem za rok bagatelizuje rozdiely v príjmoch za jednotlivé mesiace (priemerné príjmy za rôzne dlhé obdobia a rozhodnutia o dĺžke tohto obdobia ovplyvňujú citlivosť rozlišovania dlhodobej a krátkodobej chudoby a jej intenzity). Príjem totiž môže v priebehu dlhšieho obdobia (napríklad v priebehu roka) silne kolísať. Sledované obdobie musí byť dostatočne dlhé, aby sa vylúčil vplyv nerovnomernosti príjmov v rámci dlhšieho obdobia a stavov prechodnej chudoby. Avšak keď zvolíme dlhšie obdobie, vylúčime z merania chudoby tých, ktorí do nej upadli v jeho priebehu. Aj keď to nemusí byť pravidlom, otázka celkového príjmu je v paneloch zisťujúcich príjem obvykle položená za posledný mesiac, zatiaľ čo otázky na jeho jednotlivé položky bývajú kombinované v mesačných obdobiach (Mareš, 1999).

3.1.3 Jednotky

Pri výskume chudoby sú používané rôzne jednotky analýzy. Chudobný je jedinec aj napriek skutočnosti, že o chudobe hovoríme v štatistickom slova zmysle. Jedinci však vytvárajú rodiny a žijú v domácnostiach. V nich sa sústreďujú príjmy všetkých členov a sú spoločne využívané (aj keď tu existuje možná i reálna nerovnosť v rozhodovaní a použití zdrojov i vo faktickom podiele na ich využívaní). Voľba rodiny či niekedy domácnosti ako jednotky je založená na predpoklade, že chudoba členov domácnosti nemôže byť chápaná bez prihliadnutia k ich vzájomnej závislosti. Ak by sme identifikovali domácnosť ako domácnosť chudobnú, implikuje to, že chudobní sú i jej jednotliví členovia. V rodinách a domácnostiach ľudia zdieľajú svoju chudobu či svoje bohatstvo s ostatnými členmi. Očakávanie, že členovia rodiny zdieľajú spoločne príjmy, ktoré sa vo vnútri rodiny prerozdeľujú medzi jej členmi sa odráža aj v legislatíve. Oprávnenie k sociálnej podpore člena rodiny sa neodvodzuje z jeho príjmu, ale z príjmu rodiny (Mareš, 1999).

Tento spôsob uvažovania ignoruje fakt, že vo vnútri domácnosti môže existovať nerovnosť a že ľudia môžu byť chudobní uprostred rodiny, ktorá medzi chudobné nepatrí (najčastejšie sa hovorí o chudobe detí a feminizácii chudoby). Napríklad Piachaud (1982) upozorňuje, že distribúcia vo vnútri rodiny je značne nerovná. Analogicky argumentuje Pahl (1988), popisujúci rozdielne vzory distribúcie (zdieľanie zdrojov i kontroly nad výdajmi) príjmov v britskej rodine. Graham (1987) ilustruje túto situáciu v Británii na dátach z výskumu rozvedených matiek. Tieto ženy posudzovali život na dávkach sociálnej pomoci priaznivejšie než situáciu v dobe, kedy zdieľali s manželom jeho príjem a kedy ich teoretický podiel z manželovho príjmu bol vyšší než tento sociálny príspevok. Alcock (1993) konštatuje, že ide ako o materiálnu, tak i o sociálnu nerovnosť. Napríklad zníženie nákladov spoločným bývaním je dosahované na základe neplatenej práce, vykonanej prevažne ženami. Životný štandard rady rodín je udržiavaný práve týmto spôsobom a podľa Listera (1990) je strata času s tým spojená súčasťou deprivácie mnohých žien.

V mnohých krajinách sa pri meraní chudoby rozlišuje medzi rodinou a domácnosťou. Vo veľa prípadoch sa však obidve inštitúcie prelínajú a hranica medzi nimi nie je jasná, alebo sú tieto inštitúcie totožné. Môžeme vymedziť:

1. rodiny s nízkym príjmom, čiže „Low Income Family“ (LIF)

2. domácnosti s nižším než priemerným príjmom, alebo „Household Below Averages Incomes“ (HBAI)

Rozdiel medzi mierami chudoby založenými na rodine ako jednotke a medzi tými, ktoré sú založené na domácnosti ako jednotke je významný. Nielen pre rozdielne predpoklady, ktoré ich konštituuju, ale i preto, že sú medzi nimi určité rozdiely v spôsoboch prerozdelenia a užitia spoločných príjmov. Domácnosť je taktiež širšou jednotkou a Piachaud (1988) konštatuje, že rozsah chudoby, ktorej meranie je založené na širšej jednotke (domácnosť) je menší, ako keď je toto meranie založené na jednotke užšej (rodina). Mnoho chudobných ľudí totiž zdieľa domácnosť so svojimi úspešnejšími príbuznými (Mareš, 1999).

3.2 Štatistické zisťovanie EU SILC – zdroj informácií o chudobe

Slovenská republika sa svojím vstupom do EÚ a podpisom tzv. Spoločného memoranda o sociálnej inklúzii plne zapojila do všetkých procesov a metód spolupráce pri odstraňovaní chudoby. Jednou zo základných vízií EÚ je napĺňanie cieľov pri odstraňovaní chudoby a sociálneho vylúčenia vo všetkých členských štátoch. Kľúčovým nástrojom na harmonizované zisťovanie v oblasti chudoby a sociálneho vylúčenia v EÚ je štatistické zisťovanie EU SILC (European Union Statistics on Income and Living Conditions), ktoré je zdrojom prierezových aj longitudinálnych dát o hĺbke a rozsahu chudoby. Tieto dáta zachytávajú multidimenzionalitu chudoby a sociálneho vylúčenia, sú medzinárodne porovnateľné, keďže EU SILC je v rámci členských štátov EÚ povinným štatistickým zisťovaním a súčasne slúžia ako podklad pre hodnotenie efektívnosti politík zameraných na boj proti chudobe a sociálnemu vylúčeniu.

Štatistické zisťovanie EU SILC je v prvom rade postavené na monitorovaní spoločných indikátorov chudoby a sociálneho vylúčenia, o ktorých hovoríme ako o tzv. laekenských indikátoroch. Časť týchto indikátorov je konštruovaná na báze príjmov, (tzv. monetárne indikátory), ktoré odzrkadľujú riziko chudoby a ďalšia časť odráža iné dimenzie, ako je prístup k zamestnaniu, zdravotnej starostlivosti, bývaniu. Výhodou sledovania spoločných indikátorov v rámci zisťovania EU SILC je možnosť vzájomnej komparácie krajín EÚ, na druhej strane limitujúcou skutočnosťou zostáva nemožnosť vystihnúť špecifik chudoby a sociálneho vylúčenia na národných úrovniach. V rôznych krajinách EÚ majú chudoba a sociálne vylúčenie

rôzne podoby, najmä pri pohľade na najviac ohrozené skupiny obyvateľov, preto je nevyhnutné stanovenie špecifických, národných indikátorov (tzv. terciárnych), ktoré sa sledujú individuálne v jednotlivých krajinách EÚ (Džambazovič a kol., 2008).

Zisťovanie je súčasťou projektu, v rámci ktorého sa má vytvoriť štatistika o príjmoch a životných podmienkach v štátoch Európskej únie. V rozpätí rokov 2003-2005 sa postupne do projektu zapojilo všetkých 25 členských štátov prostredníctvom národných štatistických úradov. Hlavným cieľom je získať harmonizované, aktualizované a kvalitné informácie o štruktúre a úrovni chudoby a sociálnom vylúčení na účely tvorby štrukturálnych ukazovateľov a príslušných analýz, ktoré majú okrem iného pomôcť pri skúmaní hlavných sociálnych zmien. V praxi to znamená, že boli vymedzené spoločné premenné, ktoré najlepšie charakterizujú oblasť zisťovania, teda chudobu a sociálne vylúčenie v rámci Európy. Ich zber je z hľadiska záväzkov Slovenska voči EÚ povinný. Po ukončení zberu a spracovania budú skontrolované a imputované údaje spolu s vypočítanými štrukturálnymi indikátormi chudoby odoslané do Eurostatu a budú postupne súčasťou anonymizovanej užívateľskej databázy mikroúdajov sprístupnenej na výskumné účely. Na vyhodnotenie chudoby na Slovensku sa teda použijú konkrétne sociálne indikátory, vymedzené medzinárodne. Zisťovanie má vopred stanovený „inštitucionálny charakter“. Je prepojené so štátnou inštitúciou (Štatistický úrad SR) ako realizátorom projektu. To mu dáva na jednej strane výhody v podobe pokrytia rozsiahleho zberu vlastným kapitálom, na druhej strane prináša „a priori“ nevýhody v podobe stanoviska občanov ako respondentov a občanov ako užívateľov či už na politickej alebo vedeckej platforme. Samotné zisťovanie realizáciou v teréne nevybočuje z platformy zisťovaní v domácnosti. Jeho zameranie ho však predurčuje na to, aby sa s údajmi, ktoré budú mať charakter štatistického čísla, pracovalo veľmi zodpovedne a profesionálne (Ivančíková, 2006).

Valentová (2004) ďalej poukazuje na to, že získané údaje a indikátory majú slúžiť predovšetkým na medzinárodné porovnávanie Slovenska s ostatnými krajinami Európy. Sú súčasťou procesu zberu a vyhodnocovania údajov, ktoré sa akýmkoľvek spôsobom dotýkajú rôznych domén sociálnej reality, pričom definovanie domén a metóda zberu informácií sa odvíja od cieľov a zámerov skúmajúceho subjektu. Reálnym problémom totiž nie je len prepad relatívnej chudoby na Slovensku, ale aj jej zvyšovanie vo vzťahu k vyspelejším štátom.

Teoreticky sa projekt opiera predovšetkým o meranie konceptu relatívnej chudoby. Rozhodujúcu úlohu zohráva medzinárodné porovnávanie na základe indikátorov peňažnej (monetárnej)

chudoby. Ich vymedzenie sa opiera o existenciu príjmovej nerovnosti v spoločnosti. Koncept relatívnej chudoby, presadzovaný okrem iných aj Eurostatom, vychádza z nedosiahnutia určitého minima, ktoré zaisťuje v spoločnosti dôstojný život, alebo z dosiahnutia štandardu, ktorý je v danej spoločnosti obvyklý. Vo všeobecnosti sa sledovanie príjmovej chudoby spája s monitorovaním objektívnej chudoby, deprivácia a pocitová chudoba vyjadrená samotným respondentom sa spájajú skôr so subjektívnym konceptom chudoby. Príjmová chudoba sa pritom nemusí prekrývať s chudobou vyjadrenou v spotrebe a materiálnej deprivácii (Sirovátka, 2002). Koncept relatívnej chudoby chápe Ivančíková (2006) ako protiváhu k meraniu konceptu absolútnej chudoby. Koncept absolútnej chudoby sa opiera o chápanie chudoby prostredníctvom neuspokojenia základných potrieb. Na Slovensku sa meranie tohto konceptu v súčasnosti rozvíja s podporou Svetovej banky v rámci projektu, ktorého cieľom je vytvoriť absolútnu hranicu chudoby založenú na ocenení základných životných potrieb.

3.2.1 Zisťovanie o príjmoch a životných podmienkach EU SILC 2005

Príprava samotného zisťovania bola založená na istých predpokladoch. Vstupom SR do Európskej únie vznikla v zmysle nariadenia č. 1177/2003 povinnosť realizovať zber od roku 2004. Následnou derogáciou pre Slovensko a ďalšie prístupové krajiny (s výnimkou Estónska, ktoré o derogáciu nepožiadalo a začalo v roku 2004) bolo rozhodnuté, že EU SILC sa vykoná po prvýkrát v roku 2005. Pravidelné ročné zisťovanie je predbežne pripravené na roky 2005-2008. Treba opakovane zdôrazniť, že zisťovanie bude zdrojom dvoch typov údajov prierezových a dlhodobých (longitudinálnych). Práve s využitím longitudinálneho komponentu zisťovania na základe 4-ročného rotačného panelu bude možné po prvýkrát určiť mieru trvalej chudoby na Slovensku. Tento ukazovateľ sa podľa metodiky Eurostatu vypočíta ako percento obyvateľov žijúcich v domácnostiach, kde bol ekvivalentný disponibilný príjem v danom roku aspoň v dvoch rokoch z predchádzajúcich troch rokov pod hranicou 60 %. Zisťovanie má tendenciu stať sa dôležitým zdrojom údajov o chudobe ako multidimenzionálnom jave. Sleduje chudobu v štyroch základných dimenziách: príjem, zdravie, vzdelanie a práca. V každom roku sú primárne cieľové ukazovatele z týchto oblastí rozšírené o skupinu osobitných sekundárnych ukazovateľov. Pre rok 2005 sú to ukazovatele zamerané na získanie informácií z oblasti medzigeneračného prenosu chudoby. V roku 2006 je to oblasť sociálnej participácie a v roku 2007 oblasť nedostatkov

bývania. V rámci plánu zapojiť pri príprave zisťovania aj odbornú verejnosť a potenciálnych užívateľov sa nadviazala intenzívna spolupráca s expertmi z MPSVR SR. Z viacerých spoločných zasadnutí vyplynula požiadavka na zaradenie ukazovateľov, ktoré by prispeli k monitorovaniu chudoby na základe národných indikátorov. S ohľadom na stanovený rozsah zisťovania boli návrhy parciálne zvažované tak, aby sa pri udržaní požiadavky harmonizácie zohľadnili národné špecifiká a zároveň neúmerne nezaťažili domácnosti. Tak boli do zisťovania zaradené otázky týkajúce sa dôvodu prípadnej zmeny bývania domácnosti, otázky zamerané na sociálne vylúčenie v rodinách s nezaopatrenými deťmi, otázky týkajúce sa hodnotenia minulej a dnešnej sociálnej situácie členov domácnosti.

Zber údajov v teréne sa realizoval od 16. mája do 16. júna 2005. Opytovatelia navštívili približne 6000 náhodne vybraných domácností z 306 obcí patriacich do 8 krajov Slovenska. Na zber použili tlačенé dotazníky. Celkovo sa v domácnosti pracovalo so štyrmi typmi dotazníkov, z nich dva sa týkali celej domácnosti a dva sa svojím obsahom zameriavali na členov domácnosti vo veku 16 rokov a viac. Získali sa tak údaje za približne 15 000 osôb. Väčšina premenných, ktoré tvoria obsah prierezového komponentu zisťovania, boli získané priamo zberom. Ďalšie ukazovatele, napr. informácie o služobnom vozidle využívanom na súkromné účely alebo rozmer bytu a počet izieb, slúžia ako východisko pri výpočte primárnych ukazovateľov – nepeňažného príjmu resp. imputovaného nájomného. Na ich výpočet poslúžia osobitné metodologické štúdie, ktoré je potrebné vypracovať na národnej úrovni v rámci projektu. Najväčšiu časť zberaných ukazovateľov tvoria informácie o rôznych druhoch príjmov, t.j. pracovných, sociálnych a iných, zberané na úrovni domácnosti a jednotlivcov. Otázky o príjmoch vyvolali zo strany respondentov najväčšie negatívne reakcie. Miera neodpovede pri príjmoch niekoľkonásobne prevyšovala neodpovede pri väčšine otázok (resp. položiek). A to aj v porovnaní napríklad s otázkami o zdraví respondentov. Práve informácie o druhu a štruktúre príjmu na úrovni domácností a jednotlivcov sú primárnym zdrojom údajov pre výpočet štruktúrnych indikátorov (laekenských indikátorov), ktoré sa používajú v rámci EÚ na vyhodnocovanie peňažnej (monetárnej) chudoby. Napriek dnes už overeným a prepracovaným metódam eliminovania položkovej neodpovede je kľúčovou úlohou Štatistického úradu SR získať od domácností aj v tejto oblasti kvalitné údaje, a to pri zohľadnení obmedzeného potenciálu zo strany respondentov, ktorí nechcú alebo dokonca nevedia odpovedať na konkrétne otázky poberania určitého druhu a výšky príjmov. Preto je imputácia príjmových premenných nevyhnutná.

Expertné odhady sa budú objektivizovať použitím adekvátnych štatistických metód (napr. kalibrováním). Celý projekt si vyžaduje testovanie a overovanie nových metód navrhovaných a odporúčaných Eurostatom. Osobitne ide o metodiku výberu, váženia, imputácie a sledovania niektorých položiek príjmov. Následne sa vybraná metóda implementuje na národnej úrovni. Na zabezpečenie kvality údajov musel byť tiež navrhnutý a vypracovaný postup hodnotenia získaných údajov a výpočtu štrukturálnych indikátorov, pre ktoré je EU SILC zdrojom. Všetky tieto aspekty sa prejavili pri centralizovanom spracovaní údajov najmä z hľadiska času. Dôležitú úlohu zohráva v dotazníkoch skupina otázok, ktoré budú slúžiť na vyhodnotenie indikátorov peňažnej a nepeňažnej deprivácie. Ukazovatele na sledovanie indikátorov deprivácie vychádzali z teoretického východiska rozpracovaného Towsendom. Towsend meral depriváciu cez absenciu konkrétnych položiek alebo cez neschopnosť uspokojovať určité fyziologické a sociálne potreby. Nesleduje sa pritom nedostatok jednej alebo druhej položky indikujúcej chudobu jednotlivo, ale sa sleduje, ako sa nedostatok položiek v určitých domácnostiach jednotlivcov hromadí. Indikátory materiálnej deprivácie (vybavenie domácnosti predmetmi dlhodobej spotreby) boli s ohľadom na realitu v SR a požiadavky domácich užívateľov rozšírené. Okrem už spomínaných konceptov je v zisťovaní skupina otázok zameraná na sledovanie subjektívnej chudoby: či je domácnosť schopná vyjsť so svojimi príjmami, ako cíti dostatočnosť týchto príjmov, a to bez ohľadu na kritérium príjmovej chudoby (Ivančíková, 2006).

3.2.2 Zámery a smerovanie štatistického zisťovania EU SILC

Cieľom Štatistického úradu SR je prostredníctvom projektu EU SILC prispieť k vytvoreniu sofistikovaného, v rámci Európy platného a porovnateľného systému pre monitorovanie chudoby a sociálneho vylúčenia. Vytvorí sa tak systém indikátorov ako kontrolný nástroj na opis reality. Sociálne indikátory by mali byť vo všeobecnosti nielen nástrojom riadenia verejnej politiky, ale by mali tiež slúžiť akademickej obci na zovšeobecnenie a analýzu sociálnych zmien. Získané údaje sa budú môcť použiť na vyhodnotenie štrukturálnych indikátorov peňažnej chudoby, predovšetkým výpočet hranice chudoby (metodikou Eurostatu je hranica chudoby stanovená na úrovni 60 % mediánu ekvivalentného disponibilného príjmu), indikátorov deprivácie a ukazovateľov sociálneho vylúčenia, v rámci kvantifikácie miery chudoby ako jedného zo základných prostriedkov na posudzovanie sociálnej kohézie obyvateľov. Experti Svetovej banky

odporúčajú využiť niektoré premenné z EU SILC ako ukazovatele v prípade absolútnej hranice chudoby a tiež alternatívne pre subjektívnu hranicu chudoby. Vybrané údaje zo zisťovania budú súčasťou databázy – centrálného systému údajov a indikátorov, ktorý na monitorovanie chudoby pripravuje Inštitút sociálnej politiky (Ivančíková, 2006).

Napriek rozsahu zisťovania (množstvo ukazovateľov a ich rôznosť) nie je v silách tohto ani žiadneho štatistického zisťovania pokryť komplexne údajovú základňu pre také zložité fenomény, ako sú chudoba a sociálne vylúčenie. Aj keď existujú určité metodologické úskalía, ktoré obmedzujú vytvorenie validných a reliabilných nástrojov na uchopenie chudoby a sociálneho vylúčenia na základe štrukturálnych indikátorov odvodených z EU SILC a ktoré vyplývajú z konceptuálnych, metodologických a technických obmedzení medzinárodného komparatívneho výskumu, neexistuje u nás dost' alternatívnych zdrojov údajov. Existujúce indikátory sú a určitú dobu aj budú symbolickou reprezentáciou skúmaného javu pre vedcov a úradníkov (Valentová 2005).

Situácia na Slovensku si vyžaduje predovšetkým transparentne zosumarizovať pre monitorovanie chudoby formy, spôsoby a nositeľov zisťovaní, prieskumov alebo výskumov a tiež zodpovedné orgány a organizácie. Prepojením rôznych zdrojov pri zachovaní minimálnych pravidiel a harmonizovanej „národnej“ metodiky, ktorá by sa zameriavala na výber, ukazovatele a základné definície sa môže vytvoriť základňa, o ktorú sa budú opierať následné sociálne analýzy a štatistiky ako dôležitý nástroj sociálnej politiky. Aj napriek tomu, že nedávno došlo ku korekcii pôvodného cieľa Lisabonskej stratégie do roku 2010 významne obmedziť chudobu v EÚ, je potrebné pokračovať v nastúpenej ceste pri hľadaní teoretických východísk, získavaní štatistických podkladov a ich uplatňovaní pri praktickom boji s chudobou. Vymedzenie a stanovenie záväzných národných indikátorov pre SR sa musí oprieť o tri základné oblasti:

1. prepracované teoretické východiská
2. vzájomné prepojenie a kvalitné údaje získané výberovými zisťovaniami a z externých zdrojov
3. odborné analýzy sociálnej reality

Ivančíková (2006) uvádza, že osobitným problémom sa javí oblasť vymedzenia regionálnych indikátorov, a to v podmienkach Slovenska, kde sa dá predpokladať regionálna diferenciácia mier rizika chudoby. Existujú už určité teoretické východiská, ktoré sa opierajú o vymedzenie týchto indikátorov na základe národných indikátorov. Problémom je nielen určenie vhodných

indikátorov, ale aj zvýšenie rozsahu zisťovania, čo si vyžaduje zvýšené finančné krytie. V rámci činnosti expertov sa zvýšená pozornosť venuje vymedzeniu indikátorov deprivácie a sociálneho vylúčenia. Pri identifikácii materiálnej deprivácie ide predovšetkým o oblasť kvality bývania a životného prostredia, sociálne atribúty prostredia, kde jedinec býva, a tiež nedostatky spojené so samotným obydľím. Psychická a sociálna deprivácia bude pokrytá osobitným modulom zameraným na intenzitu a kvalitu sociálnych vzťahov.

4 ANALÝZA INDIKÁTOROV EU SILC

V rámci merania chudoby a sociálneho vylúčenia je medzi laekenskými indikátormi zahrnutých 21 primárnych a sekundárnych indikátorov (viď Tabuľka č. 1), ktorých zdrojom na Slovensku sú údaje z EU SILC, OECD PISA, VZPS a Infostatu.

Takmer polovica týchto indikátorov je konštruovaná na báze príjmov, tzv. monetárne indikátory, ktoré odzrkadľujú riziko chudoby a ďalšia polovica má zachytávať a odrážať ostatné dimenzie, ako je prístup k zamestnaniu, zdravotnej starostlivosti, bývaniu. Spoločnými kritériami, aby sa premenná mohla charakterizovať ako indikátor chudoby a sociálneho vylúčenia sú: mala by odrážať negatívny aspekt života, byť medzinárodne porovnateľná, byť porovnateľná v čase, umožniť prepojenie peňažných a nepeňažných indikátorov chudoby.

Primárne a sekundárne indikátory rozhodne nesmú chýbať pri prezentovaní možných spôsobov, ako merať rozsah a mnohodimenzionálnosť chudoby a sociálneho vylúčenia. Laekenské indikátory boli dizajnované pre osobitné ciele a na špecifickom stupni vývoja sociálnej politiky na úrovni EÚ, preto nie je prekvapujúce, že zazneli už i hlasy, ktoré spochybňujú skutočnosť, že by kritéria používané na hodnotenie postupu smerom k schváleným cieľom, boli primerané aj v rozšírenej Európe. Rovnako z toho vyplýva, že sa navrhované indikátory chudoby a sociálneho vylúčenia neustále prehodnocujú a obohacujú o návrhy nových indikátorov s cieľom zachytiť čo najlepšie rôzne aspekty a čo najviac aspektov chudoby a sociálneho vylúčenia. V rôznych krajinách EÚ má chudoba a sociálne vylúčenie rôzne podoby najmä z hľadiska skupín obyvateľov postihnutých chudobou a sociálnym vylúčením, preto je nevyhnutné stanovenie špecifických národných indikátorov, ktoré sa sledujú individuálne v krajinách EÚ, nie sú to teda spoločné (tými sú spomínané primárne a sekundárne), ale tzv. terciárne indikátory (Džambazovič a kol., 2008).

4.1 Laekenské indikátory

Tabuľka č. 1: Laekenské indikátory

Primárne a sekundárne indikátory	Definícia	Zdroj
Miera rizika chudoby (At risk of poverty rate)	Podiel osôb s ekvivalentným disponibilným príjmom pod 60% národného mediánu ekvivalentného príjmu. Ekvivalentný príjem je definovaný ako celkový disponibilný príjem domácnosti delený jej "ekvivalentným počtom členov"*, čím sa zohľadňuje veľkosť a zloženie domácností. Tento príjem je priradený každému členovi domácnosti. Sleduje sa i riziko chudoby podľa 1. typu domácnosti (zohľadňuje sa prítomnosť či neprítomnosť závislých detí, počet členov domácnosti, vek), 2. podľa statusu ekonomickej aktivity (zamestnaní, nezamestnaní a dôchodcovia/iní neaktívni), 3. podľa pracovnej intenzity domácnosti, 4. podľa typu statusu bývania ako i hranica rizika chudoby pre dva typy domácností (domácnosť jednotlivca a domácnosť s dvoma dospelými a dvoma deťmi).	EU SILC
Distribúcia príjmov - pomer príjmov horného a dolného kvintilu (S80/S20) (Distribution of Income quintile share ratio S80/S20)	Pomer celkového príjmu, ktorý dosiahol 20% populácie s najvyššími príjmami k príjmu, ktorý dosiahol 20% populácie s najnižšími príjmami.	EU SILC
Pretrvávajúca miera rizika chudoby (Persistent at risk of poverty rate)	Podiel osôb s ekvivalentným disponibilným príjmom pod prahom rizika chudoby (60%) v roku n a v najmenej dvoch rokoch od rokov n-1, n-2, n-3.	EU SILC
Relatívne riziko prepadu príjmov chudoby (Relative median poverty risk gap)	Rozdiel medzi mediánom ekvivalentných príjmov osôb pod hranicou rizika chudoby, vyjadrený ako percento hranice rizika chudoby.	EU SILC
Regionálna kohézia (Regional cohesion)	Variačný koeficient mier zamestnanosti na úrovni NUTS II. Miery zamestnanosti sú vypočítané ako podiel zamestnanej populácie na celkovej populácii 15 a viac ročných (podľa definície ILO).	VZPS
Miera dlhodobej nezamestnanosti (Long term unemployment rate)	Podiel dlhodobo nezamestnanej populácie (≥ 12 mesiacov; podľa definície ILO) na celkovej aktívnej populácii od 15 rokov.	VZPS
Populácia žijúca v domácnostiach bez zamestnania: deti (Population living in jobless households: children)	Podiel detí (vo veku 0-17 rokov) žijúcich v domácnostiach, kde nikto nepracuje, na celkovom počte detí tejto vekovej kategórie.	VZPS

Populácia žijúca v domácnostiach bez zamestnania: dospelá populácia (Population living in jobless households: primeage adults)	Podiel všetkých ľudí vo veku 18-59, ktorí žijú v domácnostiach, kde nikto nepracuje, na populácii v rovnakej vekovej kategórii. Študenti vo veku 18-24 rokov, ktorí žijú v domácnostiach zložených výlučne zo študentov, nie sú zastúpení ani v čitateli ani v menovateli.	VZPS
Osoby, ktoré predčasne ukončili vzdelávanie a nepokračujú vo vzdelávaní (Early school leavers not in education or training)	Zastúpenie osôb vo veku 18-24 rokov, ktorí majú len nižšie stredné vzdelanie (ich najvyššia úroveň vzdelania je 0, 1 alebo 2 - podľa medzinárodnej klasifikácie vzdelávania ISCED 1997) a nezúčastňovali sa vzdelávania alebo odbornej prípravy.	VZPS
Nízka schopnosť čítania u žiakov (Low reading literacy performance of pupils)	Podiel 15 ročných žiakov, ktorí dosiahli úroveň vzdelania 1 alebo sú pod škálou schopnosti čítania PISA.	PISA OECD
Očakávaná dĺžka života (Life expectancy at birth)	Počet očakávaných rokov dožitia pri narodení.	INFOSTAT
Subjektívne definovaný zdravotný stav v závislosti od veľkosti príjmu (Self defined health status by income level)	Pomer populácie nad 16 rokov v spodnom a hornom kvintile, ktorý klasifikovali svoj zdravotný stav ako zlý alebo ako veľmi zlý (podľa definície WHO).	EU SILC
Rozptyl okolo hranice rizika chudoby (Dispersion around the risk of poverty threshold)	Podiel osôb s ekvivalentným disponibilným príjmom pod 40%, 50% a 70% národného mediánu ekvivalentného príjmu.	EU SILC
Miera rizika chudoby v konkrétnom čase (At risk of poverty rate at a moment in time)	Podiel osôb s ekvivalentným disponibilným príjmom v roku n pod hranicou prahu rizika chudoby v roku n-3, upravený o infláciu za posledné tri roky.	EU SILC
Miera rizika chudoby pred vyplatením sociálnych transferov (At risk of poverty rate before social cash transfers)	Relatívna miera rizika chudoby, pričom ekvivalentný príjem je vypočítaný následnými spôsobmi: vylúčia sa všetky sociálne príjmy, započítajú sa starobné, vdovské, vdovecké a sirotské dôchodky a vylúčia sa ostatné sociálne príjmy.	EU SILC
Gini koeficient (Gini coefficient)	Gini koeficient meria nerovnosť rozdelenia príjmov. Gini koeficient rovný 0 by znamenal dokonale rovnomerné rozdelenie; zatiaľ čo koeficient blížiaci sa k 1 by znamenal maximálnu nerovnosť, kde jedna osoba dostáva všetky príjmy.	EU SILC
Pretrvávajúca miera rizika chudoby (pod 50% mediánu ekvivalentného príjmu) (Persistent at risk of poverty rate - 50% of median equivalent income)	Podiel osôb s ekvivalentným disponibilným príjmom pod 50% mediánu národného ekvivalentného príjmu v roku n a v najmenej dvoch rokoch od rokov n-1, n-2, n-3.	EU SILC

Riziko chudoby pracujúcich (In work poverty risk)	Osoby, ktoré sú vnímané ako zamestnané podľa klasifikácie ekonomickej aktivity a ktorí sa nachádzajú v riziku chudoby.	EU SILC
Podiel dlhodobej nezamestnanosti (Long term unemployment share)	Podiel dlhodobo nezamestnanej populácie (≥ 12 mesiacov; podľa definície ILO) na celkovej aktívnej populácii od 15 rokov.	VZPS
Miera veľmi dlhodobej nezamestnanosti (Very long term unemployment share)	Podiel veľmi dlhodobo nezamestnanej populácie (≥ 24 mesiacov; podľa definície ILO) na celkovej aktívnej populácii vo veku od 15 rokov.	VZPS
Osoby s nízkou úrovňou vzdelania (Persons with low educational attainment)	Podiel dospelých populácie (vo veku od 25 rokov), u ktorej najvyššie dosiahnuté vzdelanie je na úrovni ISCED 0, 1 alebo 2.	VZPS

Zdroj: The Continuity of Indicators during the Transition between EHCP and EU SILC, 2005

Vysvetlenia: *Ekvivalentný počet členov domácnosti je vypočítaný podľa ekvivalentnej škály (modifikovaná škála OECD), ktorá priradzuje jednotlivým členom domácností nasledovnú váhu:

- prvému dospelému členovi domácnosti 1
- ostatným dospelým 0,5
- deťom do 14 rokov 0,3
- deťom 14 a viac ročným 0,5

Napríklad ekvivalentný počet členov domácnosti, ktorá je zložená z dvoch dospelých a dvoch detí do 14 rokov je potom: $1+0,5+(2 \times 0,3)$, t.j. 2,1.

ILO – Medzinárodná organizácia práce, WHO – Svetová zdravotnícka organizácia (Džambazovič a kol., 2008).

5 ZHODNOTENIE SITUÁCIE CHUDOBNÝCH ZAMESTNANÝCH NA SLOVENSKU

Ako som už teoreticky načrtol (viď kap. 3) príjem sa javí ako ideálna miera pre meranie chudoby. Už viackrát som upozornil, že dôležitú úlohu v tom, že aj pracujúci môžu byť chudobní zohráva veľkosť ich príjmu. Do istej miery túto skutočnosť odráža aj príjmová nerovnosť, ktorá sa na Slovensku vyskytuje.

Ako upozorňuje Džambazovič (2007b) Slovensko patrilo dlhodobo k európskym krajinám s najnižšími príjmovými nerovnosťami. V priebehu 90. rokov sa však stále evidentnejšie prejavujú rôzne príznaky nerovností. Najviditeľnejší je nárast ekonomických nerovností, t.j. nerovností v príjmoch či v majetku, ktoré sa prejavujú v diferenciacii spotrebného správania, životného štýlu a životných podmienok. Z hľadiska medzinárodnej komparácie nejde o ojedinelý trend vývoja vyskytujúci sa len na Slovensku a v ostatných bývalých socialistických krajinách. Ekonomické nerovnosti postupne rástli aj v západnej Európe, nevynímajúc ani severnú Ameriku. Pri sledovaní príjmových nerovností sa sledujú hodnoty niekoľkých indikátorov, ktoré je možno medzinárodne porovnávať. Jednou z nich je Gini koeficient. Vývoj hodnoty Gini koeficientu, ktorý charakterizuje (re)distribúciu príjmov domácností (čím vyššia je jeho hodnota, tým vyššia je príjmová nerovnosť, resp. čím je jeho hodnota nižšia, tým vyššia je v krajine miera redistribúcie a naopak). V roku 1992 bola na Slovensku hodnota Gini koeficientu 0,19 (presná hodnota Gini koeficientu v tomto období bola v SR 0,1868) a postupne sa zvyšovala na 0,23 v roku 1994 a v roku 1996 dosiahla už 0,25 (podľa Svetovej banky). Za tak krátke časové obdobie to bol obrovský nárast, ak keď v porovnaní s ostatnými transformujúcimi sa hospodárstvami bol tento nárast relatívne iba mierny. Príjmová nerovnosť sa však neustále zvyšovala aj po tomto období a v roku 2002 bol už Gini koeficient v SR (0,31) vyšší ako dosahujú v priemere (pôvodné) krajiny EÚ-15 a nové členské krajiny. Podľa údajov EU SILC 2005, teda za referenčný rok 2004, predstavovala hodnota Gini koeficientu na Slovensku 0,26 a o rok neskôr 0,28 (Džambazovič a kol., 2008).

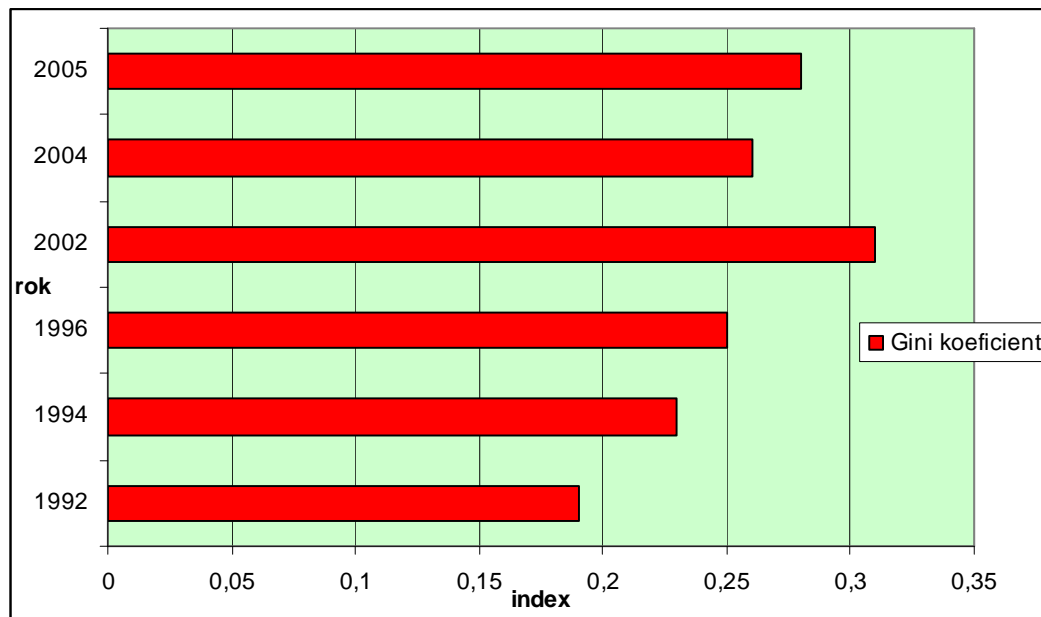
Gini koeficient (index) je najrozšírenejšie využívaným nástrojom na zisťovanie príjmovej nerovnosti. Môže dosahovať hodnotu medzi nulou (úplná rovnosť – všetci majú rovnaký príjem) a jednotkou/stovkou (úplná nerovnosť – jedna osoba má všetky príjmy). Na sprehládnenie vývoja (re)distribúcie príjmov na Slovensku predkladám Tabuľku č. 2 a Graf č. 1.

Tabuľka č. 2: Hodnoty Gini koeficientu na Slovensku od 90. rokov po rok 2005

	1992	1994	1996	2002	2004	2005
Gini koeficient	0,19	0,23	0,25	0,31	0,26	0,28

Zdroj: Mikrocenzus 1992, 1996, 2002, EU SILC 2005, 2006 in Džambazovič a kol., 2008

Graf č.1: Vývoj hodnoty Gini koeficientu na Slovensku od 90. rokov po rok 2005



Zdroj: vlastný výskum

Stupeň príjmovej nerovnosti vyjadruje i tzv. distribúcia príjmov, t.j. pomer príjmov 20% domácností s najnižšími príjmami a 20% domácností s najvyššími príjmami (S80/S20 – pomer príjmov horného a dolného kvintilu). Analýza Filipovej, Valnej a Myslíkovej (1998: 8-9) dokazuje, že zatiaľ čo v roku 1992 bol tento podiel 1:2,4, v roku 1996 sa zvýšil na 1:3,2. Pokračujúci nárast nerovností dokazujú i údaje z posledného Mikrocenzu 2003, podľa ktorých bola suma príjmov 20% populácie s najvyššími príjmami v roku 2002 až 5,4-krát vyššia v porovnaní so sumou príjmov 20% populácie s najnižšími príjmami. V krajinách EÚ-15 bola suma príjmov 20% populácie s najvyššími príjmami „len“ 4,4-krát vyššia než suma príjmov 20% populácie s najnižšími príjmami. Aj tieto údaje jasne dokazujú zvyšovanie diferenciácie domácností v sledovanom období na Slovensku z hľadiska dosahovania čistých peňažných príjmov. Dvadsať percent domácností s najvyššími príjmami sústredovalo v roku 1992 30,3%

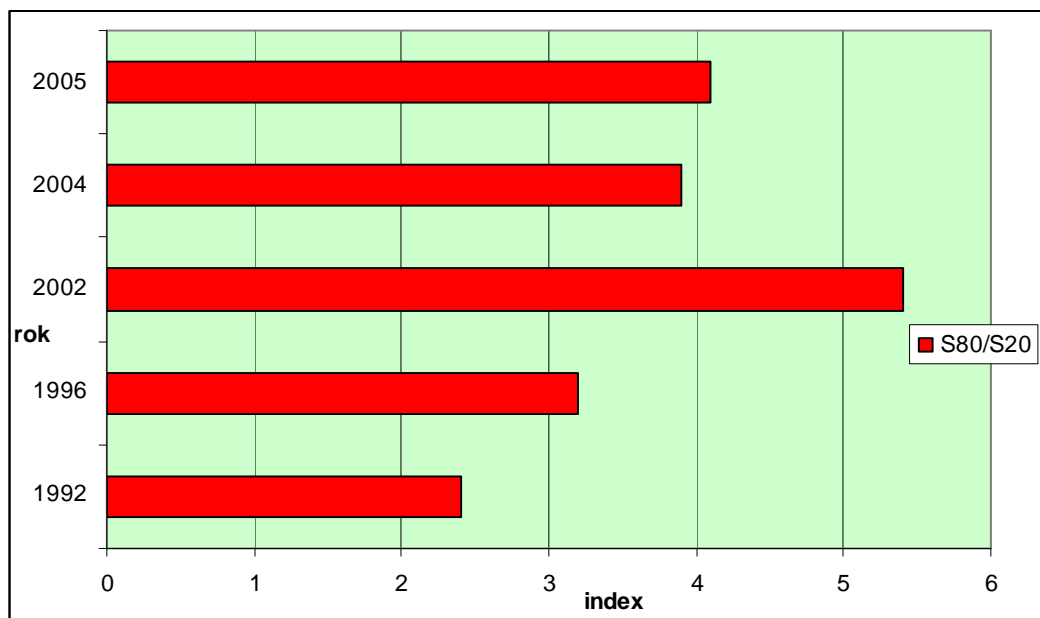
úhrnu peňažných príjmov a v roku 1996 to bolo už takmer 34%. Naopak, v prípade 20% domácností s najnižšími príjmami klesol objem čistých peňažných príjmov za sledované obdobie z 12,7% na 10,5%. Príjmovú diferenciáciu umocňoval rýchlejší rast príjmov v domácnostiach v najvyšších deciloch v porovnaní s ostatnými domácnosťami (Filipová, Valná, Myslíková, 1998). Na jednej strane domácnosti s najvyššími príjmami sústreďujú neustále vyšší úhrn peňažných príjmov a naopak na strane druhej u domácností s najnižšími príjmami neustále klesá objem čistých peňažných príjmov (Džambazovič, 2007). V roku 2005 na Slovensku 20% populácie s najvyššími príjmami získalo 4,1-krát viac príjmov ako dolných 20% populácie s najnižšími príjmami. Táto hodnota však ešte stále predstavuje príjmovú nerovnosť pod priemerom EÚ (4,9 v roku 2005) (Džambazovič a kol., 2008).

Tabuľka č. 3: Hodnoty distribúcie príjmov (S80/S20) na Slovensku od 90. rokov po rok 2005

	1992	1996	2002	2004	2005
S80/S20	2,4	3,2	5,4	3,9	4,1

Zdroj: Mikrocenzus 1992, 1996, 2002, EU SILC 2005, 2006 in Džambazovič a kol., 2008

Graf č. 2: Vývoj distribúcie príjmov (S80/S20) na Slovensku od 90. rokov po rok 2005



Zdroj: vlastný výskum

Oba spomínané indikátory vypovedajúce o príjmovej nerovnosti patria medzi laekenské indikátory. Vzhľadom na ich vývoj v časovom období od 90. rokov 20. storočia po rok 2005 vypovedajú o prehľbujúcom sa trende v príjmových diferenciáciách na Slovensku, ktorý značí to, že čoraz menšia skupina ľudí dosahuje vysoké príjmy na úkor čoraz väčšej skupiny ľudí s menšími príjmami. Tento fakt vplýva aj na mnou skúmaný koncept, kedy sa aj zamestnaní ľudia (s najnižšími príjmami) môžu značnou mierou priblížiť alebo dokonca dostať pod hranicu rizika chudoby (a v čoraz väčšom počte) nehľadiac pritom na demografické charakteristiky domácností (počet detí, veľkosť rodiny, jej zloženie a pohlavie osoby na čele domácnosti).

5.1 Hranica rizika chudoby podľa statusu ekonomickej aktivity na Slovensku

V období 90. rokov bol síce profil chudoby ešte vždy ovplyvnený demografickými premennými, ale s chudobou začiatkom druhej polovice 90. rokov na Slovensku začínajú byť najsilnejšie späté tri faktory, ktoré sa vzájomným pôsobením posilňovali: dosiahnuté vzdelanie osoby stojacej na čele domácnosti, jej zamestnanecký status, resp. postavenie na trhu práce a lokalita bydliska domácnosti (na jednej strane región a na strane druhej vidiecka alebo mestská oblasť). Stále intenzívnejšie sa ukazuje súvislosť s postavením jednotlivcov na trhu práce. Z hľadiska rizika chudoby sa dominantným faktorom stávalo práve postavenie jednotlivých členov v produktívnom veku na trhu práce. Dôležitou skutočnosťou, ktorá znižovala riziko chudoby, boli dva pracovné príjmy v rodine. Evidentná je práve preto snaha udržať tzv. dvojpríjmový model rodiny. Ďalším faktorom zvyšujúcim ohrozenie chudobou bola výška dosiahnutého vzdelania prednostu domácnosti. S nízkou kvalifikáciou súvisí marginálne postavenie na trhu práce ako i vyššie riziko vylúčenia z trhu práce. Údaje s posledného Mikrocenzu 2003 hovoria, že miera rizika chudoby je z hľadiska statusu ekonomickej aktivity na Slovensku najvyššia u nezamestnaných osôb. Nezamestnanosť sa stala najdôležitejším faktorom súvisiacim s chudobou v podmienkach Slovenska. V krajinách EÚ-15 dosahovala chudoba u nezamestnaných až 38% (z hľadiska pohlavia to bolo 44% u mužov a 30% u žien). U zamestnaných osôb na Slovensku bola miera rizika chudoby nižšia (14%), pričom ale EÚ-15 predstavovalo riziko chudoby u zamestnaných len 6%. Potvrdila sa dôležitosť zamestnania z hľadiska vyhnutia sa chudobe, ale na druhej strane zamestnanie nezaručilo ochranu pred

chudobou. Aj preto sa stáva stále dôležitejšou témou problém „pracujúcich chudobných“ (working poor) (Džambazovič a kol., 2008).

Ďalej by som chcel upriamiť pozornosť na počty a podiely osôb nachádzajúce sa pod hranicami chudoby podľa statusu ekonomickej aktivity v časovom vývoji (3 po sebe nasledujúce roky), v ktorých prebiehalo štatistické zisťovanie EU SILC (2005, 2006, 2007) s dôrazom na pracujúcich, ktorí sa nachádzajú pod hranicou chudoby.

Tabuľka č. 4: Rozdelenie osôb pod hranicami chudoby podľa statusu ekonomickej aktivity osoby na čele HD v roku 2004 v SR

Hranica chudoby	Status ekonomickej aktivity							
	pracujúci		nezamestnaný		dôchodca		iná neaktívna osoba	
	počet osôb	podiel osôb (%)	počet osôb	podiel osôb (%)	počet osôb	podiel osôb (%)	počet osôb	podiel osôb (%)
40% mediánu	148 809	4,23	70 508	21,77	22 670	1,53	18 386	30,92
50% mediánu	246 364	7,00	115 353	35,62	59 192	4,00	25 703	43,23
60% mediánu	423 397	12,02	142 861	44,11	121 102	8,18	30 232	50,84
70% mediánu	630 201	17,90	172 563	53,28	245 031	16,56	32 598	54,82
<i>Spolu</i>	<i>3 521 483</i>		<i>323 865</i>		<i>1 480 015</i>		<i>59 459</i>	

Zdroj: EU SILC 2005

Tabuľka č. 5: Rozdelenie osôb pod hranicami chudoby podľa statusu ekonomickej aktivity osoby na čele HD v roku 2005 v SR

Hranica chudoby	Status ekonomickej aktivity							
	pracujúci		nezamestnaný		dôchodca		iná neaktívna osoba	
	počet osôb	podiel osôb (%)	počet osôb	podiel osôb (%)	počet osôb	podiel osôb (%)	počet osôb	podiel osôb (%)
40% mediánu	89 800	2,52	78 743	31,02	33 071	2,21	7 222	12,87
50% mediánu	159 354	4,47	110 500	43,53	78 842	5,27	13 161	23,46
60% mediánu	325 341	9,12	139 109	54,80	141 704	9,47	20 695	36,88
70% mediánu	541 486	15,19	164 341	64,73	260 490	17,42	26 762	47,70
<i>Spolu</i>	<i>3 565 557</i>		<i>253 871</i>		<i>1 495 618</i>		<i>56 108</i>	

Zdroj: EU SILC 2006

Tabuľka č. 6 Rozdelenie osôb pod hranicami chudoby podľa statusu ekonomickej aktivity osoby na čele HD v roku 2006 v SR

Hranica chudoby	Status ekonomickej aktivity							
	pracujúci		nezamestnaný		dôchodca		iná neaktívna osoba	
	počet osôb	podiel osôb (%)	počet osôb	podiel osôb (%)	počet osôb	podiel osôb (%)	počet osôb	podiel osôb (%)
40% mediánu	60 710	1,71	68 028	32,66	37 610	2,41	15 469	26,49
50% mediánu	121 242	3,41	105 663	50,73	86 037	5,51	19 542	33,46
60% mediánu	259 588	7,29	121 961	58,55	161 273	10,32	27 113	46,42
70% mediánu	453 025	12,73	144 005	69,13	325 694	20,85	32 954	56,42
<i>Spolu</i>	<i>3 559 331</i>		<i>208 299</i>		<i>1 562 334</i>		<i>58 405</i>	

Zdroj: EU SILC 2007

Vysvetlivky:

Osoba na čele hospodáriacej domácnosti (HD) – je osoba, ktorá sa prevažnou mierou podieľa na úhrade základných výdavkov domácnosti. Osobou na čele HD môže byť označená iba jedna osoba.

Pracujúci – je osoba, ktorá pracovala minimálne jednu hodinu v týždni.

Nezamestnaný – je osoba, ktorá nemala v sledovaných rokoch (2004, 2005, 2006) zamestnanie, ale aktívne si ho hľadala, pričom nie je rozhodujúce, či bola alebo nebola evidovaná na úrade práce.

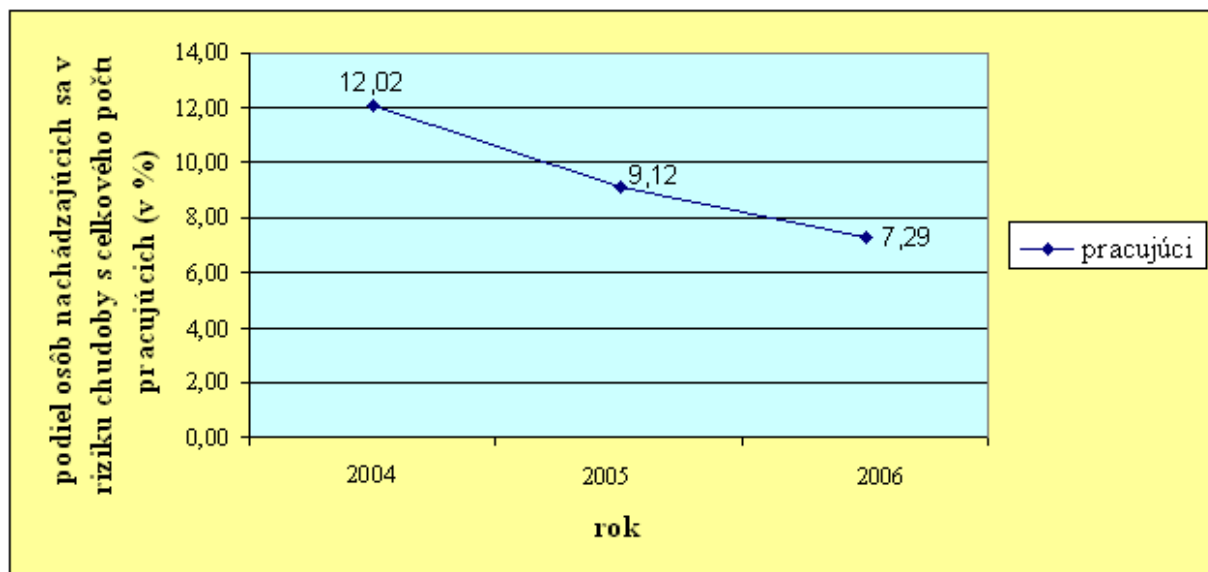
Dôchodca – je osoba na dôchodku, alebo na predčasnom dôchodku ak zanechala prácu z dôvodu veku alebo z iných príčin.

Iná neaktívna osoba – je osoba, ktorá žila z iných zdrojov, napr. žena v domácnosti, študenti, učni, vojaci na základnej vojenskej a civilnej službe, osoby nezaradené do pracovného procesu, osoby pracujúce v rodinných podnikoch bez odmeny a pod..

V uvedených tabuľkách je dôležitá hranica chudoby, ktorú predstavuje indikátor peňažnej chudoby, definovaný ako hodnota 60% mediánu ekvivalentného disponibilného príjmu. Preto je dôležitý fakt, že pod hodnoty 50% a 40% mediánu ekvivalentného disponibilného príjmu sa dostane rádovo menej osôb ako pod oficiálnu hodnotu 60%. Naopak, keby táto hranica bola ustanovená na hodnote 70% mediánu ekvivalentného disponibilného príjmu, dostalo by sa pod

ňu v sledovaných rokoch (2004, 2005, 2006) približne o 5-6% viac osôb (samozrejme mám na mysli pracujúcich, ktorí sa dostali pod hranicu chudoby). V reálnych číslach to vychádza tak, že v roku 2004 sa pod hranicu 60% mediánu ekvivalentného disponibilného príjmu dostalo 12,02% (423 397) pracujúcich z celkového počtu 3 521 483 osôb evidovaných ako pracujúci. Potešiteľne vyznieva fakt, že v ďalších sledovaných rokoch klesol počet pracujúcich, ktorí sa nachádzali pod hranicou chudoby na 9,12% (325 341) z celkového počtu 3 565 557 pracujúcich v roku 2005 a v roku 2006 to bolo už iba 7,29% (259 588) z celkového počtu 3 559 331 pracujúcich osôb v danom roku. Celkovo sa dá povedať, že v sledovaných rokoch klesal počet osôb, ktoré sa nachádzali pod hranicou, ktorá stanovuje riziko chudoby, to znamená 60% mediánu ekvivalentného disponibilného príjmu. Zistenú skutočnosť znázorňujem v Grafe č. 3.

Graf č. 3: Vývoj podielu pracujúcich osôb na čele HD nachádzajúcich sa pod hranicou chudoby na Slovensku v sledovaných rokoch 2004-2006

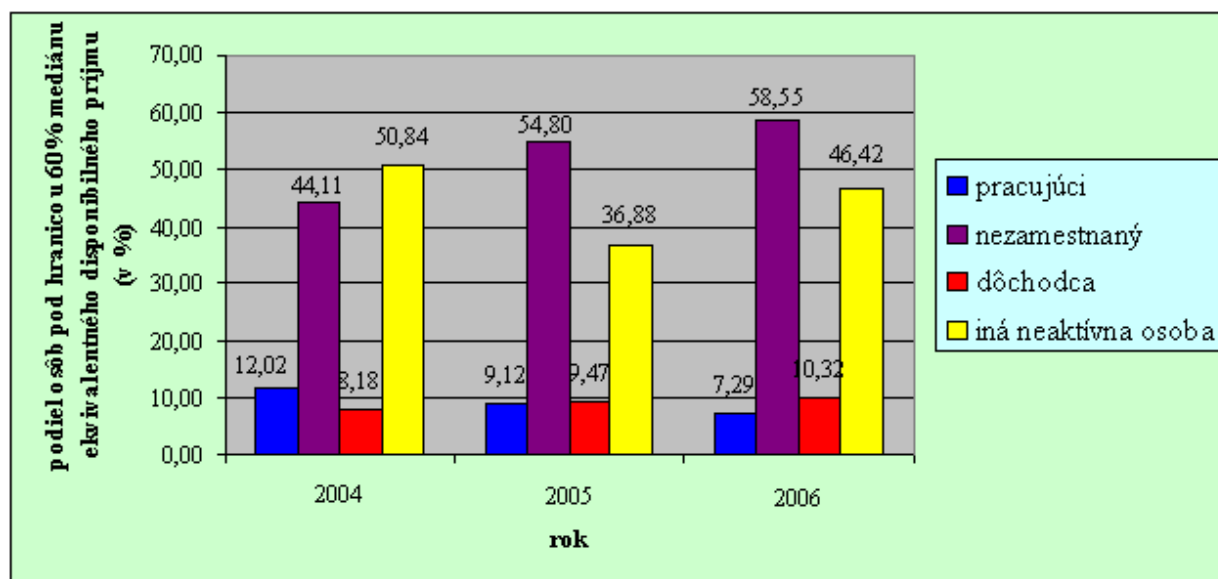


Zdroj: EU SILC (2005, 2006, 2007), vlastný výskum

ŠÚSR (Štatistický úrad Slovenskej republiky) v štatistickom zisťovaní EU SILC rozdeľuje podľa pozície na trhu práce (status ekonomickej aktivity) osoby na pracujúce, nezamestnané, dôchodcov a iné neaktívne osoby, ktoré som už charakterizoval vyššie. V prvom rade ide o nezamestnanosť, ktorá sa javí ako najdôležitejší faktor z hľadiska ohrozenia chudobou a sociálnym vylúčením. Nielen vylúčenie z trhu práce znamená vyššie riziko chudoby, ale údaje

jasne poukazujú na zvýšené riziko vylúčenia z trhu práce niektorých skupín obyvateľstva. Prejavom je vysoký podiel tzv. pracujúcich chudobných, t.j. populácie, ktorá je aktívna na trhu práce, ale nachádza sa v riziku chudoby (poukazuje na to Graf č. 3). Pri porovnaní jednotlivých skupín, ktoré určuje pozícia na trhu práce si môžeme všimnúť, že približne rovnaké riziko chudoby (na základe štatistických údajov) podstupujú popri pracujúcich dôchodcovia. Pri porovnaní týchto dvoch skupín dokonca dôchodcovia dosahujú o takmer 4% menšie riziko chudoby v roku 2004 (8,18%), v roku 2005 sa pomer rizika chudoby vyrovnáva (dôchodcovia 9,47% a pracujúci 9,12%) a nakoniec v roku 2006 sa do väčšieho rizika chudoby dostávajú dôchodcovia (10,32%), pričom pracujúci iba 7,29%. Najvyššiemu riziku chudoby čelia nezamestnané osoby, pričom si treba všimnúť, že v roku 2004 čelili väčšiemu riziku chudoby iné neaktívne osoby (až 50,84% z nich), kým nezamestnaní 44,11%. V ďalších rokoch 2005 a 2006 sa počet nezamestnaných, ktorí spadali do rizika chudoby zvyšoval (54,80% a neskôr 58,55%). Iné neaktívne osoby dosahovali v roku 2005 riziko chudoby v počte 36,88% a v roku 2006 až skoro o 10% viac (46,42%). Zistené výsledky znázorňuje Graf č. 4. Treba ešte podotknúť, že podiely osôb pri jednotlivých skupinách som počítal z celkového počtu osôb v jednotlivých skupinách a nie z celkového počtu obyvateľov Slovenska (aby nevyšli skreslené výsledky).

Graf č. 4: Vývoj podielu osôb pod hranicami chudoby podľa statusu ekonomickej aktivity osoby na čele HD na Slovensku v sledovaných rokoch 2004-2006



Zdroj: EU SILC (2005, 2006, 2007), vlastný výskum

5.2 Priestorové aspekty chudoby na Slovensku

Na základe štatistických zisťovaní EU SILC (2005, 2006, 2007) by som chcel zdôrazniť úroveň dosiahnutých priemerných disponibilných príjmov na osobu/mesiac na úrovni krajov (NUTS 3) a porovnať ju z úrovňou disponibilného príjmu na osobu/mesiac v SR v sledovaných rokoch (2004, 2005, 2006). Na priestorové porovnanie danej problematiky (úroveň príjmov) mi poslúžia nasledovná tabuľka a grafy.

Tabuľka č. 7: Priemerné disponibilné príjmy na osobu/mesiac (v SK) podľa krajov a za celú Slovenskú republiku v rokoch 2004-2006

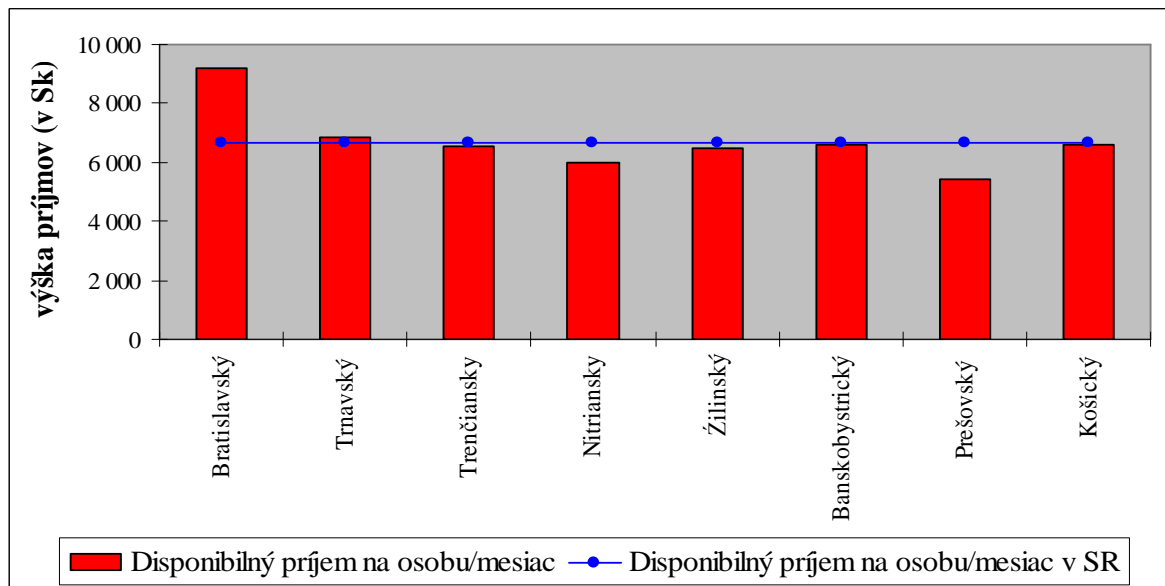
Disponibilný príjem na osobu/mesiac (v SK)			
	2004	2005	2006
Slovenská republika	6 644	7 766	8 918
Bratislavský kraj	9 201	11 827	12 095
Trnavský kraj	6 882	7 499	9 265
Trenčiansky kraj	6 519	8 000	8 572
Nitriansky kraj	6 016	7 133	8 368
Žilinský kraj	6 483	7 289	9 002
Banskobystrický kraj	6 628	7 349	8 603
Prešovský kraj	5 416	6 395	7 505
Košický kraj	6 589	7 377	8 619

Zdroj: EU SILC (2005, 2006, 2007), vlastný výskum

V roku 2004 bol priemerný disponibilný príjem na osobu/mesiac v rámci celej SR 6 644 Sk. Danú úroveň a vyššiu dosahovali BA (9 201 Sk) a TT (6 882 Sk) kraj. Blízko k tejto hranici sa približovali kraje BB (6 628 Sk), KE (6 589 Sk), TN (6 519 Sk) a ZA (6 483 Sk). Podpriemer dosahovali kraje NT (6 016 Sk) a hlboko pod priemerom zaostal PO (5 416 Sk). V roku 2005 a následne v roku 2006 sa disponibilný príjem na osobu/mesiac v rámci celej SR zvyšoval (7 766 Sk v roku 2005 a 8 918 Sk v roku 2006). V roku 2005 vyššiu úroveň priemerných príjmov dosiahli kraje BA (11 827 Sk) a TN (8 000 Sk). Pod priemerom zaostali zvyšné kraje (niečo vyše 7000 Sk), pričom hlboko zaostal opäť PO kraj (6 359 Sk). V roku 2006 vyššiu úroveň priemerných príjmov dosiahli kraje BA (12 095 Sk), TN (9 265 Sk) a ZA (9 002 Sk). Pod priemerom zaostali zvyšné kraje (niečo okolo 8500 Sk), pričom hlboko zaostal PO kraj (7 505

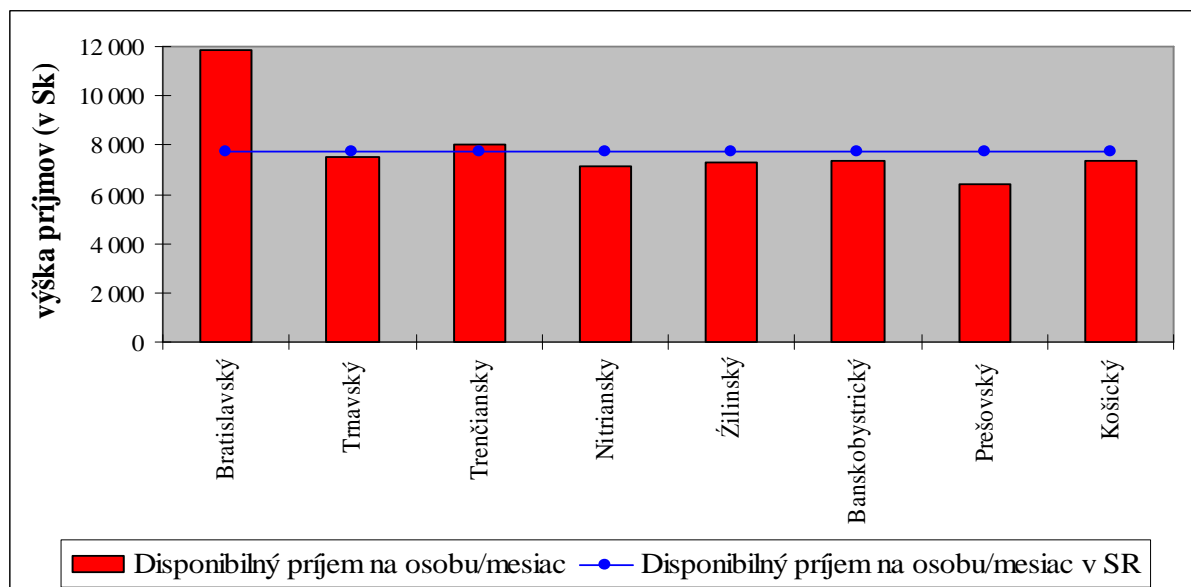
Sk). Povzbudivý je fakt, že sa priemerné disponibilné príjmy na osobu/mesiac v sledovaných rokoch zvyšovali, čo dokazujú aj grafy č. 5, 6, 7.

Graf č. 5: Priemerné príjmy na osobu/mesiac (v Sk) podľa krajov a na Slovensku v roku 2004



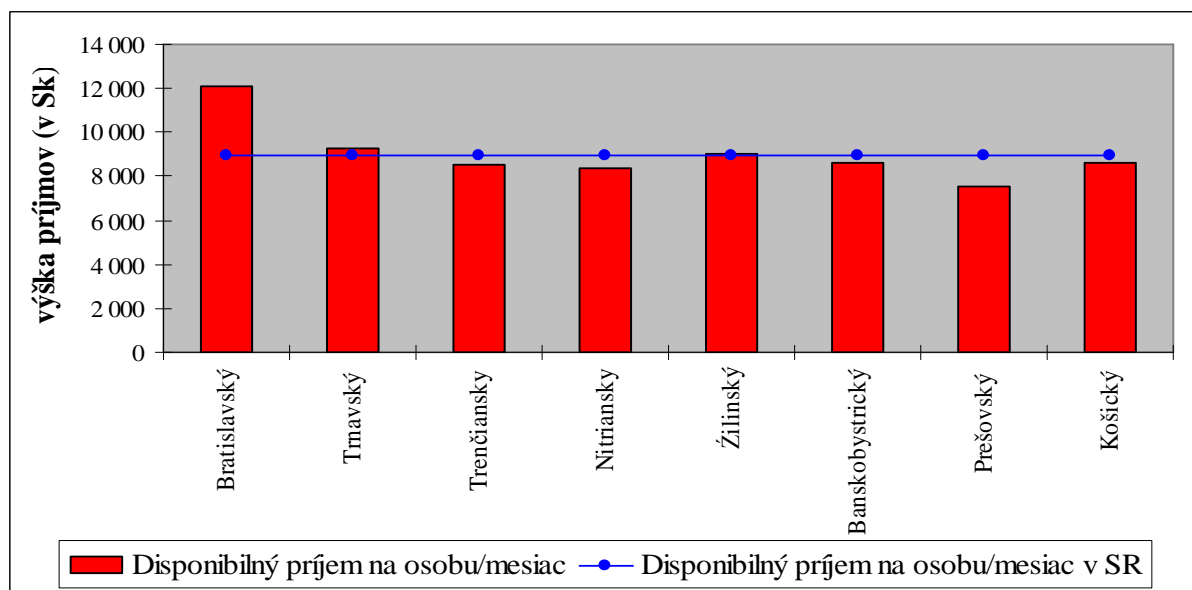
Zdroj: EU SILC 2005, vlastný výskum

Graf č. 6: Priemerné príjmy na osobu/mesiac (v Sk) podľa krajov a na Slovensku v roku 2005



Zdroj: EU SILC 2006, vlastný výskum

Graf č. 7: Priemerné príjmy na osobu/mesiac (v Sk) podľa krajov a na Slovensku v roku 2006



Zdroj: EU SILC 2006, vlastný výskum

Za jednotlivé kraje Slovenskej republiky by bolo možné vo vzťahu k priemernému disponibilnému príjmu na osobu porovnávať tento ukazovateľ s podielom osôb nachádzajúcich sa pod hranicou chudoby v sledovaných rokoch. Na to bude potrebná Tabuľka č. 8.

Tabuľka číslo 8: Chudoba v jednotlivých krajoch Slovenskej republiky v rokoch 2004-2006

Kraj	Podiel osôb pod hranicou chudoby 2004 (v %)	Podiel osôb pod hranicou chudoby 2005 (v %)	Podiel osôb pod hranicou chudoby 2006 (v %)
Bratislavský	7,8	7,3	6,2
Trnavský	10,9	8,4	7,6
Trenčiansky	13,0	10,7	8,0
Nitriansky	16,0	11,8	12,0
Žilinský	12,0	10,9	8,2
Banskobystrický	10,0	13,3	13,0
Prešovský	21,3	15,7	15,6
Košický	13,0	13,1	12,1
Spolu	13,3	11,6	10,6

Zdroj: EU SILC (2005, 2006, 2007)

Z tabuľky je zrejmé, že krajom s najvyšším rozsahom miery rizika chudoby bol v sledovaných rokoch Prešovský kraj (v roku 2004 – 21,3% osôb, 2005 – 15,7%, 2006 – 15,6%). Táto

skutočnosť kopíruje situáciu, kedy v sledovaných rokoch Prešovský kraj dosahoval najmenšie priemerné disponibilné príjmy na osobu za mesiac. Môžeme si všimnúť, že naproti tomu, ako stúpali priemerné príjmy osôb v tomto kraji, klesala miera rizika chudoby všetkých osôb v sledovaných rokoch. Tento fakt sa odzrkadľuje vo všetkých sledovaných krajoch, vynímajúc Banskobystrický kraj. V ňom aj napriek tomu, že stúpali priemerné disponibilné príjmy všetkých osôb (ako v každom kraji), zvyšoval sa rozsah miery rizika chudoby v danom časovom období. V Bratislavskom kraji sa pod hranicou chudoby nachádzala najmenšia časť obyvateľstva, a to v roku 2004 iba 7,8%. Postupne sa to v tomto kraji znižovalo na 7,3% v roku 2005 až nakoniec iba 6,2% v roku 2006.

5.2.1 Priestorové aspekty chudoby zamestnaných na Slovensku

Rovnaká metóda ako v predchádzajúcej podkapitole (5.2) sa dá využiť aj pre pracujúcich, ale len na úrovni SR, lebo nie sú dostupné údaje za jednotlivé kraje pre pracujúcich o ich miere rizika chudoby (60% mediánu ekvivalentného disponibilného príjmu). V tomto prípade budem porovnávať údaje len na úrovni celej Slovenskej republiky. Na vyhodnotenie mi bude nápomocná Tabuľka č. 9.

Tabuľka č. 9: Priemerné príjmy pracujúcich osôb na čele HD a podiel pracujúcich osôb pod hranicou chudoby na Slovensku v rokoch 2004-2006

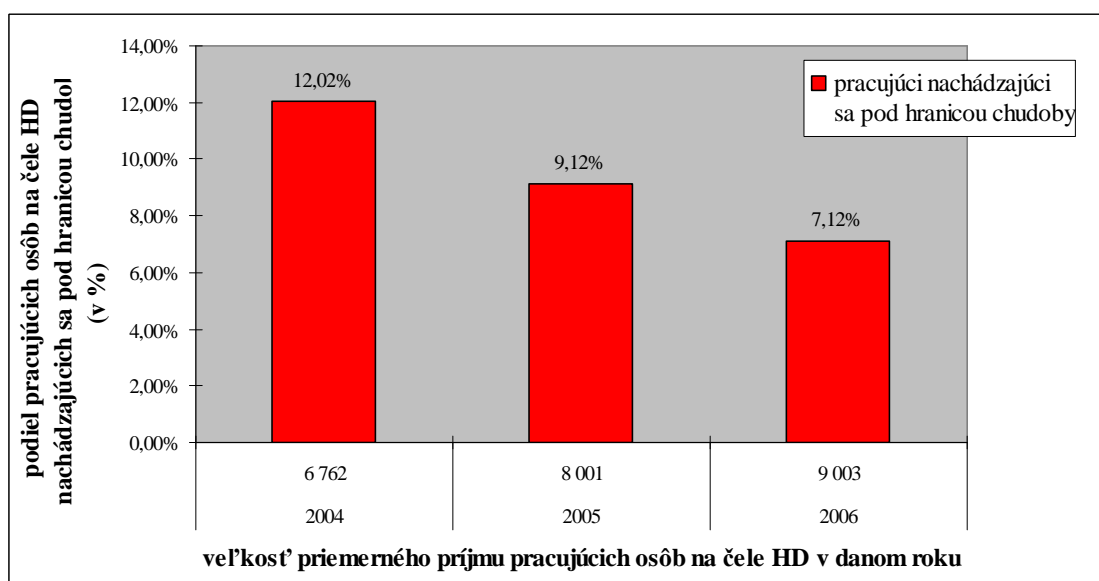
	Sledované obdobie		
	2004	2005	2006
Priemerné príjmy pracujúcich osôb na čele HD	6 762	8001	9003
Podiel pracujúcich osôb nachádzajúcich sa pod hranicou chudoby (60% mediánu ekvivalentného disponibilného príjmu)	12,02%	9,12%	7,12%

Zdroj: EU SILC (2005, 2006, 2007), vlastný výskum

V uvedenej tabuľke si môžeme všimnúť (tak ako v predchádzajúcej podkap. 5.2) závislosť medzi dosiahnutými priemernými príjmami a mierou rizika chudoby v sledovaných rokoch. V rámci celého Slovenska (údaje o podieloch pracujúcich osôb nachádzajúcich sa pod hranicou chudoby

nie sú dostupné pre jednotlivé kraje SR) sa so zvyšovaním priemerného príjmu pracujúcich osôb znižoval ich podiel výskytu pod hranicou chudoby. Tým som dospel k záveru, že klesajúci podiel pracujúcich osôb na čele HD nachádzajúcich sa pod hranicou chudoby na Slovensku (kap. 5.1 – Graf. č. 3), mali za príčinu ich stúpajúce príjmy v sledovaných rokoch 2004-2006. Tento fakt dokumentuje aj nasledujúci graf.

Graf. č. 8: Priemerné príjmy pracujúcich osôb na čele HD a podiel pracujúcich osôb pod hranicou chudoby na Slovensku v rokoch 2004-2006



Zdroj: EU SILC (2005, 2006, 2007), vlastný výskum

Štatistické zisťovanie EU SILC (2005, 2006, 2007) ukázalo, že v sledovaných rokoch (2004-2006) sa miera rizika chudoby a podiely jednotlivých osôb pod hranicou chudoby (či už všetkých, alebo iba pracujúcich) a v jednotlivých krajoch znižovali. Do istej miery to malo na svedomí aj zvyšovanie priemerných príjmov v daných rokoch, neberúc pritom do úvahy materiálnu depriváciu (ktorá sa určite vyskytovala), ktorej sledovanie nebolo cieľom mojej práce. V ďalšom vývoji očakávam klesajúci trend v absolútnych počtoch a podieloch osôb (pracujúcich, či už všetkých) nachádzajúcich sa pod hranicou chudoby. Tento stav môže narušiť aktuálny problém – globálna ekonomická kríza, ktorej dôsledky sa na vývoj podielu osôb nachádzajúcich sa pod hranicou chudoby momentálne dajú ešte ťažko predpovedať.

6 ZÁVER

Ciele mojej bakalárskej práce, a to načrtnúť teoretické aspekty chudoby, detailne opísať chudobu zamestnaných, venovať sa meraniu chudoby, štatistickému zisťovaniu EU SILC a na základe laekenských indikátorov stanoviť a vymedziť na Slovensku pracujúcich, ktorí sa nachádzajú pod hranicou chudoby sa mi podarilo naplniť.

Žiaľ čo sa mi nepodarilo zachytiť (napr. formou máp) je priestorový aspekt chudoby zamestnaných, ktorých som analyzoval len na úrovni Slovenskej republiky. Zo zistených poznatkov vyplýva, že v sledovaných rokoch (2004-2006), kedy prebiehalo štatistické zisťovanie EU SILC sa na Slovensku znižoval počet pracujúcich osôb nachádzajúcich sa pod hranicou chudoby. Vzhľadom na to, že štatistické zisťovanie EU SILC v jednotlivých rokoch zisťovania neposkytuje údaje o pracujúcich chudobných nachádzajúcich sa pod hranicou chudoby na úrovni krajov, nebolo mi umožnené zachytiť tento fenomén z priestorového hľadiska.

Preto som analyzoval všetky osoby nachádzajúce sa pod hranicou chudoby a zachytil priestorové súvislosti chudoby na úrovni krajov. Z toho môžeme usúdiť, že sa znižoval počet a podiel osôb pod hranicou chudoby, a to tak na úrovni celej Slovenskej republiky, ako aj na úrovni jednotlivých krajov Slovenska, okrem Banskobystrického kraja, aj keď ten nedosahoval najvyššie podiely osôb nachádzajúcich sa pod hranicou chudoby v sledovaných rokoch.

Podľa Gajdoša a Pašiaka (2006) za okresy s najvyššou úrovňou chudoby môžeme považovať 16 okresov. Prevažná časť týchto okresov leží na východe republiky (Prešovský kraj) alebo v južnej časti stredného Slovenska (práve spomínaný Banskobystrický kraj). Severné a južné pohraničie predstavujú najrozsiahlejšie a najproblémovjšie marginálne územia Slovenska. Takéto regióny sa charakterizujú aj ako regióny chudoby. Z hľadiska regiónov ide iba zriedka o izolované regióny. Ide o regionálne zoskupenia, ktoré vytvárajú akoby ucelené pásma marginality na Slovensku. Tento makroregión spolu s pásom okresov na južnom Slovensku (ťahá sa od Komárna až po Revúcu a tam sa napája na východoslovenský pás) tvorí súvislé územie charakterizované značnou chudobou a sociálnou problémovosťou, ktorá sa prejavuje vysokým počtom nezamestnaných, vysokým zastúpením dlhodobo nezamestnaných, rastom počtu sociálne odkázaných, nízkymi príjmami ekonomicky aktívneho obyvateľstva či nízkym ekonomickým rozvojom. Tieto poznatky by mohli byť vysvetľujúce pre vysoké počty a podiely obyvateľov pod

hranicou chudoby v týchto regiónoch (kraj Prešovský, Nitriansky) a hlavne zvyšujúci sa počet ohrozených chudobou v Banskobystrickom kraji.

Problematikou chudoby pracujúcich a jej zhodnoteniu aj na úrovni krajov Slovenskej republiky, prípadne porovnať ju s ostatnými členskými štátmi EÚ by som sa chcel zaoberať vo svojej diplomovej práci.

7 ZOZNAM POUŽITEJ LITERATÚRY

DOSTÁL, O., 2006: Konzervatívny pohľad na chudobu. Chudoba v slovenskej spoločnosti a vzťah slovenskej spoločnosti k chudobe, Zborník príspevkov z konferencie UNESCO MOST. Bratislava, 2006, s.53-58.

DŽAMBAZOVIČ, R., 2004: Posun od merania chudoby k meraniu sociálneho vyčlenenia. In: Zborník Otázky merania chudoby. Bratislava, 2004, s.11-23.

DŽAMBAZOVIČ, R., 2007a: Priestorové súvislosti chudoby. In: Gerbery, D., Lesay, I., Škobla, D.: Kniha o chudobe. Priatel'ia Zeme-CEPA, 2007, s.41-59.

DŽAMBAZOVIČ, R., 2007b: Chudoba na Slovensku. Diskurz, rozsah a profil chudoby. Univerzita Komenského v Bratislave. Bratislava, 2007, s. 232.

DŽAMBAZOVIČ, R., GERBÉRY, D., 2005: Od chudoby k sociálnemu vylúčeniu. Bratislava, 2005. In: Sociológia roč. 37, č. 2, s. 143-176.

DŽAMBAZOVIČ, R., HORŇÁK, M., HRABOVSKÁ, A., MICHÁLEK, A., ROCHOVSKÁ, A., RUSNÁKOVÁ, J., 2008: Analytická štúdia. "Vytvorenie národných indikátorov v oblasti chudoby a sociálneho vylúčenia a návrh spôsobu zabezpečenia ich pravidelného monitorovania". EUROFORMERS, a.s. Bratislava, 2008, s.256.

GAJDOŠ, P., PAŠIAK, J., 2006: Regionálny rozvoj Slovenska z pohľadu priestorovej sociológie. Sociologický ústav SAV, NK UNESCO MOST. Bratislava, 2006, s. 252.

IVANČÍKOVÁ, L., 2006: EU SILC 2005 – Ako zdroj informácií o chudobe a sociálnom vylúčení, Zborník príspevkov z konferencie UNESCO MOST. Bratislava, 2006, s.235-243.

KIM, M., 1998: Are the Working Poor Lazy? Challenge, roč. 41, č. 3, May/June 1998, s. 85-99.

KLEIN, B. W., RONES, P. L., 1989: A profile of the working poor, Monthly Labour Review, 1989.

LALUHA, I., OŠKOVÁ, S., STANEK, V., 2005: Kvalita života, sociálne nerovnosti a diferenciácia obyvateľstva. In: Sociológia roč. 37, 2005, č.2, s. 119-142.

MAREŠ, P., 1999: Sociologie nerovnosti a chudoby. SOCIOLOGICKÉ NAKLADATELSTVÍ. Praha, 1999, s. 248.

MAREŠ, P., RABUŠIČ, L., 1995: Chudoba očima české veřejnosti. Závěrečná zpráva výzkumu pro MPSV ČR. Brno, 1995.

ONDREJKOVIČ, P., 2004: Chudoba-spoločensky nežiadúci jav. In: Zborník Otázky merania chudoby. Bratislava, 2004, s. 24-33.

PEŇA-CASAS, R., LATTA, M., 2004: Working poor in the European Union. Office for Official Publications of the European Communities. Luxembourg, 2004, s. 112.

SIROVÁTKA, T., a kol., 2002: Monitorovanie chudoby v ČR, Brno, 2002, s. 57.

ŠÚSR 2006: EU SILC 2005 – Zisťovanie o príjmoch a životných podmienkach domácností v SR, Bratislava, 2006, s. 89.

ŠÚSR 2007: EU SILC 2006 – Zisťovanie o príjmoch a životných podmienkach domácností v SR, Bratislava, 2007, s. 87.

ŠÚSR 2008: EU SILC 2007 – Zisťovanie o príjmoch a životných podmienkach domácností v SR, Bratislava, 2008, s. 88.

VALENTOVÁ, M., 2004: Evropský sociální monitoring: jak uchopit sociální kvalitu. VÚPSV. Praha, 2004.