

**UNIVERZITA KOMENSKÉHO V BRATISLAVE**

Prírodovedecká fakulta

Katedra humánnej geografie a demogeografie

**Vybrané charakteristiky nezamestnanosti v okrese  
Hlohovec s bližším zreteľom na dlhodobú  
nezamestnanosť**

Diplomová práca

**Zuzana ŠOKOVÁ**

Študijný odbor 4.1.35 Geografia

Vedúca diplomovej práce: Mgr. Alena Rochovská, PhD.

**BRATISLAVA 2008**

### **Prehlásenie**

Čestne prehlasujem, že som predloženú diplomovú prácu spracovala samostatne s použitím uvedenej literatúry a ďalších informačných zdrojov.

V Bratislave, 28.4.2008

.....

## **Pod'akovanie**

Chcela by som poďakovať všetkým, ktorí mi akýmkoľvek spôsobom pomohli pri spracovaní tejto diplomovej práce. Moje poďakovanie patrí najmä vedúcej diplomovej práce, Mgr. Alene Rochovskej, PhD., za vedenie a ostatným pracovníkom Katedry humánnej geografie a demogeografie za cenné pripomienky pri záverečnom spracovaní práce.

Osobitné poďakovanie patrí mojim rodičom, manželovi a dcére, bez ich podpory a pomoci by som to určite nezvládla.

## **ABSTRAKT**

### **Zuzana Šoková: Vybrané charakteristiky nezamestnanosti s bližším zreteľom na dlhodobú nezamestnanosť.**

Univerzita Komenského v Bratislave. Prírodovedecká fakulta, Katedra humánnej geografie a demogeografie.

Diplomová práca, 84 strán, 2 prílohy, 2008

Práca je obsahovo orientovaná na fenomén nezamestnanosti v okrese Hlohovec. Cieľom práce je poskytnúť základné informácie o nezamestnanosti v podmienkach slovenskej spoločnosti všeobecne, ale aj konkrétne v podmienkach regiónu Hlohovec. Užšie sa práca venuje štruktúre prepúšťaných zamestnancov, ktorí boli v transformačnom období priemyslu zamestnaní v najväčších podnikoch regiónu a štruktúre dlhodobo nezamestnaným obyvateľom okresu.

Téma je rozpracovaná v piatich hlavných kapitolách. Prvá kapitola sa venuje fenoménu nezamestnanosti všeobecne. V druhej kapitole je popísaná fyzicko-geografická a matematicko-geografická poloha okresu Hlohovec, jeho územnosprávne usporiadanie a humánno-geografická charakteristika. V tretej kapitole je podrobne spracovaná štruktúra prepúšťaných zamestnancov nosných priemyselných podnikov regiónu. Kým v prvej kapitole je spracovaná nezamestnanosť vo všeobecnej rovine, štvrtá kapitola rozoberá nezamestnanosť samotného okresu Hlohovec, aktívnu politiku trhu práce v podmienkach okresu a definovanie dlhodobej nezamestnanosti. V poslednej kapitole sú porovnané hypotézy štruktúry dlhodobo nezamestnaných so skutočnosťou v regióne.

**Kľúčové slová:** Zamestnanosť. Nezamestnanosť. Dlhodobá nezamestnanosť. Okres Hlohovec. Priemysel. Región. Transformácia. Zentiva a.s. Hlohovec. Bekaert a.s. Hlohovec, OZETA a.s. Hlohovec.

## **ABSTRACT**

### **Zuzana Šoková: Selected characteristics of the unemployment with aspect on the long-continuing unemployment.**

Comenius University in Bratislava, Faculty of Natural Sciences, Department of Human Geography and Demogeography.

Thesis, 84 pages, 2 supplements, 2008

This thesis is orientation on phenomena of unemployment in the Hlohovec region. The goal of this thesis is provide basic information about unemployment under conditions of Slovak society generally, but under conditions of the Hlohovec region specially. At this thesis we elaborate structure of layoff employees, which employed in the biggest companies of region during transformation period of industry and structure of long-continuing unemployed population of region.

Topic is work up for five main chapters. At the first chapter we elaborate unemployment phenomenon generally. At the second chapter we describe physical-geographical and mathematical-geographical position of the Hlohovec region, its territorial-govern structure and human-geographical characteristic. At the third chapter we elaborate structure of layoff employees from main industrial companies of region. While at the first chapter we elaborate unemployment generally, at the fourth chapter we elaborate unemployment of the Hlohovec region in detail, active policy of labor market under conditions of region and long-continuing unemployment definition. At the last chapter we compare hypothesis about structure of long-continuing unemployed population to real situation of region.

**Key words:** Employment. Unemployment. Long-continuing unemployment. Region Hlohovec. Industry. Region. Transformation. Zentiva a.s. Hlohovec. Bekaert a.s. Hlohovec, OZETA a.s. Hlohovec.

# OBSAH

## ZOZNAM TABULIEK, GRAFOV, MÁP, OBRÁZKOV A POUŽITÝCH SKRATIEK

Zoznam tabuliek

Zoznam grafov

Zoznam máp

Zoznam obrázkov

Zoznam použitých skratiek

ÚVOD.....	12
1 CIEĽ A METODIKA PRÁCE .....	13
2 ZHODNOTENIE LITERATÚRY .....	15
3 TEORETICKÉ ASPEKTY NEZAMESTNANOSTI NA SLOVENSKU.....	17
3. 1 Transformačné procesy nezamestnanosti po 2. svetovej vojne .....	17
3. 2 Orgány štátnej správy v oblasti zamestnanosti, sociálnych vecí a rodiny .....	18
3. 3 Definovanie nezamestnanosti .....	19
3. 4 Vývoj nezamestnanosti na Slovensku.....	21
3. 5 Dôsledky nezamestnanosti.....	22
3. 6 Nezamestnanosť Rómov .....	23
3. 7 Rizikové skupiny nezamestnaných .....	24
4 GEOGRAFICKÉ CHARAKTERISTIKY OKRESU HLOHOVEC.....	26
4. 1 Územno - správne usporiadanie.....	26
4. 2 Matematicko - geografická poloha mesta Hlohovec .....	27
4. 3 Fyzicko – geografická poloha.....	27
4. 4 Humánno – geografická charakteristika – vybrané časti .....	28
4. 4. 1 Obyvateľstvo okresu .....	29
4. 4. 2 Hospodárske aktivity okresu.....	33
5 VPLYV TRANSFORMÁCIE VYBRANÝCH PODNIKOV NA NEZAMESTNANOSŤ V OKRESE HLOHOVEC .....	38
5. 1 Zentiva a.s. Hlohovec .....	38

5. 2 Bekaert a.s. Hlohovec .....	43
5. 3 Ozeta a.s. Hlohovec .....	48
5. 4 Počty a štruktúra prepustených z vybraných podnikov .....	52
<b>6 NEZAMESTNANOSŤ V OKRESE HLOHOVEC.....</b>	<b>56</b>
6. 1 Stav nezamestnanosti v okrese Hlohovec .....	56
6. 2 Aktívna politika trhu práce využívaná v okrese .....	58
6. 3 Dlhodobá nezamestnanosť .....	62
<b>7 KVALITATÍVNY VÝSKUM ŠPECIFÍK DLHODOBEJ NEZAMESTNANOSTI.....</b>	<b>66</b>
7. 1 Stanovenie hypotéz .....	66
7. 2 Postup výskumu .....	66
7. 3 Dotazník.....	67
7. 4 Výsledky testovania .....	76
<b>ZÁVER.....</b>	<b>79</b>
<b>ZOZNAM POUŽITEJ LITERATÚRY .....</b>	<b>80</b>
<b>SUMMARY.....</b>	<b>83</b>
<b>PRÍLOHY.....</b>	<b>84</b>

# ZOZNAM TABULIEK, GRAFOV, MÁP, OBRÁZKOV A POUŽITÝCH SKRATIEK

## Zoznam tabuliek

- Tabuľka 1 Trvale bývajúce obyvateľstvo okresu Hlohovec v roku 2001
- Tabuľka 2 Vzdelanostná úroveň okresu Hlohovec v roku 2001
- Tabuľka 3 Vierovyznanie obyvateľstva okresu Hlohovec v roku 2001
- Tabuľka 4 Ekonomicky aktívne obyvateľstvo okresu Hlohovec v rokoch 2000 - 2007
- Tabuľka 5 Dôvod skončenia pracovno-právneho vzťahu v Zentive a.s. v rokoch 2000 - 2007
- Tabuľka 6 Štruktúra prepustených zo Zentivy a.s. v rokoch 2000 – 2007 podľa pohlavia a vzdelania
- Tabuľka 7 Priemerná dĺžka evidencie prepustených zo Zentivy a.s. [v mesiacoch] v rokoch 2000 – 2007
- Tabuľka 8 Štruktúrovaná dĺžka evidencie prepustených zo Zentivy a.s. [v mesiacoch] v rokoch 2000 – 2007
- Tabuľka 9 Štruktúra prepustených zo Zentivy a.s. v rokoch 2000 – 2007 podľa veku
- Tabuľka 10 Dĺžka evidencie prepustených zo Zentivy a.s. v rokoch 2000 – 2007 – kategória znevýhodnených uchádzačov o zamestnanie
- Tabuľka 11 Dôvod skončenia pracovno-právneho vzťahu v Bekaert a.s.
- Tabuľka 12 Štruktúra prepustených z Bekaert a.s. v rokoch 2000 – 2007 podľa pohlavia a vzdelania
- Tabuľka 13 Priemerná dĺžka evidencie prepustených z Bekaert a.s. [v mesiacoch] v rokoch 2000 – 2007
- Tabuľka 14 Štruktúrovaná dĺžka evidencie prepustených z Bekaert a.s. [v mesiacoch] v rokoch 2000 – 2007
- Tabuľka 15 Štruktúra prepustených z Bekaert a.s. v rokoch 2000 – 2007 podľa veku
- Tabuľka 16 Dĺžka evidencie prepustených z Bekaert a.s. v rokoch 2000 – 2007 – kategória znevýhodnených uchádzačov o zamestnanie
- Tabuľka 17 Dôvod skončenia pracovno-právneho vzťahu v OZETA a.s.

- Tabuľka 18 Štruktúra prepustených z OZETA a.s. v rokoch 2000 – 2007 podľa pohlavia a vzdelania
- Tabuľka 19 Priemerná dĺžka evidencie prepustených z OZETA a.s. [v mesiacoch] v rokoch 2000 – 2007
- Tabuľka 20 Štruktúrovaná dĺžka evidencie prepustených z OZETA a.s. [v mesiacoch] v rokoch 2000 – 2007
- Tabuľka 21 Štruktúra prepustených z OZETA a.s. v rokoch 2000 – 2007 podľa veku
- Tabuľka 22 Dĺžka evidencie prepustených z OZETA a.s. v rokoch 2000 – 2007 – kategória znevýhodnených uchádzačov o zamestnanie
- Tabuľka 23 Miera nezamestnanosti okresu Hlohovec a SR v rokoch 2001 – 2007
- Tabuľka 24 Počet evidovaných nezamestnaných ku koncu roku 2007
- Tabuľka 25 Dĺžka evidencie respondentov
- Tabuľka 26 Posledný zamestnávateľ
- Tabuľka 27 Príležitostné zamestnanie
- Tabuľka 28 Poberatelia dávky v hmotnej núdzi
- Tabuľka 29 Počet zamestnávateľov v posledných 5 rokoch
- Tabuľka 30 Konkurzy na voľné pracovné miesta
- Tabuľka 31 Perspektíva zamestnania sa
- Tabuľka 32 Spolupráca s Úradom práce, sociálnych vecí a rodiny
- Tabuľka 33 Záujem o rekvalifikačné kurzy
- Tabuľka 34 Dôvody nezamestnanosti
- Tabuľka 35 Prijateľnosť takéhoto stavu
- Tabuľka 36 Celkový príjem domácnosti
- Tabuľka 37 Pohlavie respondentov
- Tabuľka 38 Vek respondentov
- Tabuľka 39 Vzdelanie respondentov
- Tabuľka 40 Stav respondentov
- Tabuľka 41 Počet členov domácnosti
- Tabuľka 42 Bydlisko respondentov

### **Zoznam grafov**

- Graf 1 Vzdelanostná úroveň okresu Hlohovec v roku 2001
- Graf 2 Obyvateľstvo podľa náboženského vyznania okresu Hlohovec v roku 200
- Graf 3 Počty prepustených vybraných podnikov v rokoch 2000 – 2007
- Graf 4 Štruktúra prepustených vybraných podnikov podľa pohlavia v rokoch 2000 – 2007
- Graf 5 Prepustení v rokoch 2000 – 2007 vo vybraných podnikoch podľa vzdelania
- Graf 6 Podiel rizikových skupín prepustených z celkového počtu vo vybraných podnikoch v rokoch 2000 – 2007
- Graf 7 Priemerná dĺžka evidencie prepustených (v mesiacoch) z vybraných podnikov podľa vzdelania v rokoch 2000 – 2007
- Graf 8 Miera nezamestnanosti okresu Hlohovec a SR v rokoch 2001 - 2007

### **Zoznam máp**

- Mapa 1 Štátna správa v oblasti sociálnych vecí, rodiny a služieb zamestnanosti – príloha práce
- Mapa 2 Evidovaná miera nezamestnanosti SR k 31. 12. 2006

### **Zoznam obrázkov**

- Obrázok 1 Poloha okresu Hlohovec v rámci Trnavského kraja

### **Zoznam použitých skratiek**

- a.s. Akciová spoločnosť
- ČSFR Československá federatívna republika
- ES Európske spoločenstvo
- MPSVR SR Ministerstvo práce, sociálnych vecí a rodiny Slovenskej republiky
- n.p. Národný podnik
- NR SR Národná rada Slovenskej republiky
- SR Slovenská republika

- s.r.o Spoločnosť s ručením obmedzeným
- ŠÚ SR Štatistický úrad Slovenskej republiky
- ÚPSVaR Úrad práce, sociálnych vecí a rodiny

## ÚVOD

Nezamestnanosť – nový fenomén transformačného obdobia. V slovenskej literatúre sme sa s týmto pojmom začali stretávať až po novembrových udalostiach v roku 1989. Predtým sa viac ako 40 rokov o nezamestnanosti nehovorilo a nepísalo. Dnes už existuje veľa publikácií na túto tému, nezamestnanosť sa stala súčasťou nášho života. Nie je to záležitosť len post-komunistických krajín, čelí jej takmer každá spoločnosť a stala sa vážnym sociálnym a ekonomickým problémom. A práve tejto téme by sme sa chceli v diplomovej práci venovať. Pri skúmaní fenoménu nezamestnanosti sa však práca neorientuje len na nezamestnanosť vo všeobecnej rovine, ale aj konkrétnejšie v podmienkach okresu Hlohovec.

S problémom nezamestnanosti sa vysporadúvajú všetky krajiny na všetkých úrovniach, využívajú pri tom najrôznejšie metódy a nástroje aktívnej i pasívnej politiky. Ekonomicky vyspelé krajiny sa s týmto problémom snažia bojovať oveľa dlhšie ako Slovenská republika a napriek tomu sa im nezamestnanosť nepodarila, a ani nedarí odstrániť.

Nezamestnanosť nie je na rovnakej úrovni každý rok a ani v priebehu jednotlivých rokov. Vplýva na ňu viacero faktorov ktoré ju ovplyvňujú. Medzi tieto faktory rozhodne patrí aj transformácia priemyslu, vstup zahraničných investorov, zmena vlastníckych vzťahov, ustupovanie sekundárneho sektoru terciárnemu a kvartárnemu.

Jedným z najzávažnejších problémov nezamestnanosti všeobecne je problém dlhodobej nezamestnanosti. Práve dlhodobá nezamestnanosť sa stala centrom pozornosti aj v krajinách, kde je miera nezamestnanosti nízka a stále klesá. Tomuto problému sa nevyhla ani Slovenská republika, aj na Slovensku v posledných rokoch zaznamenávame znižovanie miery evidovanej nezamestnanosti, ale zvyšovanie podielu nezamestnaných evidovaných dlhodobo.

# 1 CIEĽ A METODIKA PRÁCE

Cieľom mojej diplomovej práce je výskum fenoménu nezamestnanosti nielen všeobecne, ale aj konkrétne v okrese Hlohovec.

Pokúsime sa zhodnotiť nástroje štátu, ktorými sa spoločnosť snaží čeliť nezamestnanosti a ich využívanie v podmienkach okresu.

Čiastkovým cieľom bude na reprezentatívnej vzorke priemyselných podnikov v okrese zhodnotiť dopad transformácie priemyslu na zamestnancov podrobnejšie na základe kvantitatívnych metód a porovnať ich so všeobecnými poznatkami o danej problematike.

Ďalším čiastkovým cieľom bude stanoviť si hypotézy o štruktúre dlhodobozamestnaných občanov a tieto potom porovnať so skutočnosťou v regióne jednou z kvalitatívnych metód – dotazníkom.

Diplomová práca je zameraná na nezamestnanosť v celoslovenskom meradle, ale aj konkrétne v podmienkach okresu Hlohovec. Prácu sme rozdelili na päť hlavných kapitol.

V prvej hlavnej kapitole sme sa venovali spracovaniu literatúry a ďalších dokumentov týkajúcich sa nezamestnanosti, úlohe štátnej správy činnnej v tejto oblasti, definovaniu niektorých základných pojmov.

V druhej kapitole sme popísali polohu okresu Hlohovec. V krátkosti sme spracovali fyzicko-geografickú a matematicko-geografickú polohu, ďalej územno-správne usporiadanie okresu v oblasti práce, sociálnych vecí a rodiny a humánno-geografickú charakteristiku okresu.

Ďalšia kapitola obsahuje spracovanie kvantitatívnych ukazovateľov vybraných podnikov. Tu sme na konkrétnych troch nosných priemyselných podnikoch pozorovali dopad transformácie priemyslu na nezamestnanosť. Podrobne sme analyzovali štruktúru prepúšťaných zamestnancov v jednotlivých rokoch transformačného obdobia.

Vo štvrtej kapitole sme sa venovali konkrétnej situácii v okrese Hlohovec. Analyzovali sme stav nezamestnanosti v okrese, konkrétne sme zhodnotili aktívnu politiku trhu práce využívanú v okrese a analyzovali sme dlhodobú nezamestnanosť.

V poslednej kapitole sme sa podrobne zamerali na dlhodobú nezamestnanosť, ako na jeden z vážnych rizikových faktorov nezamestnanosti. Zvolili sme si jednu

z foriem kvalitatívnych výskumov – dotazník. Z celkového počtu dlhodobo nezamestnaných v regióne sme oslovili približne štvrtinu, ako reprezentatívnu vzorku. Na základe stanovených hypotéz o štruktúre dlhodobo nezamestnaných občanov sme spracovali výsledky výskumu.

Súčasťou mojej diplomovej práce sú tabuľkové, mapové, grafické a obrázkové výstupy.

## 2 ZHODNOTENIE LITERATÚRY

Témou tejto diplomovej práce je nezamestnanosť. Poskytneme základné informácie o nezamestnanosti všeobecne, ale aj konkrétne v okrese Hlohovec. Detailne sme sa zamerali na štruktúru prepúšťaných v troch nosných podnikoch regiónu a následne sme podrobnejšie rozanalyzovali dlhodobú nezamestnanosť v okrese.

Hlavným zdrojom informácií pre prvú kapitolu, týkajúcu sa nezamestnanosti bola odborná literatúra, ktorú publikovali pracovníci Univerzity Komenského v Bratislave, Prírodovedeckej fakulty, Katedry humánnej geografie a demogeografie. Boli to hlavne práce: Korec, P. (2005) – *Regionálny rozvoj Slovenska* a Rochovská, A. (2004) – *Vybrané aspekty chudoby na Slovensku s bližším zreteľom na ženy (Chudoba na Slovensku po roku 1989 s bližším zreteľom na ženy ako rizikóvu skupinu)*. Zo zahraničných autorov nám veľkým prínosom bola práca: Layard, R., Nickell, S., Jackman, R. (2005). *Unemployment: Macroeconomic Performance*, ktorí sa zaoberali otázkami klesajúcej nezamestnanosti v niektorých krajinách a hľadaním dôvodov prečo neklesá aj v iných krajinách, práca analyzuje rôzne vývojové trendy. Autori vysvetľujú ako nezamestnanosť môže byť znížená. Nezamestnanosti sa venuje aj ďalší autor Nickell, S. (1997) v zaujímavej práci – *Unemployment and Labour Market Rigidities: Europe versus North America*, kde autor charakterizuje európsky trh ako strnulý a neflexibilný a porovnáva ho s americkým, ktorý je dynamický a flexibilný, čím je aj nezamestnanosť nižšia. Problémy nezamestnanosti, veľmi podobné Slovenskej republike sú aj v Maďarskej republike. O týchto problémoch a o tom, ako sa novú úlohu v postkomunistickom Maďarsku učí plniť maďarský parlament popisuje Kornai, J. (1998) vo svojej práci: *Od gulášového komunizmu k trhovej ekonomike*. Veľa informácií sme pri štúdiu problematiky nezamestnanosti získali aj štúdiom potrebných zákonov a oficiálnych vládnych dokumentov.

Informácie do druhej kapitoly sme čerpali predovšetkým z prác venovaných geografickým charakteristikám a monografiám okresu. Išlo o práce autorov: Bašovský, O., Mládek, J. (1989); Bezák, A. (2001); Čeman, R. a kolektív (2005); Horňák, M. (2004); Korec, P., Lauko, V., Tolmáči, L., Zubriczky, G., Mičietová, E. (1997); Lauko, V. (2003); Tassy, J. (1984). Aktuálne číselné údaje sme čerpali z oficiálnych štatistických údajov Štatistického úradu SR. V jednej zo svojich publikácií sa autori Mortensen, D. T. a Pissarides, CH. A. (1994) zaoberali cyklickým správaním

sa vytvárania a likvidácie pracovných miesta v USA, čo môžeme dnes pozorovať aj na Slovensku. Veľkými rozdielmi v mzdách, veľkosťou zamestnávateľov a nezamestnanosťou sa vo svojej práci venovali Burdett, K., Mortensen D. T. (1998).

Pre tretiu kapitolu, ktorá je zameraná na spracovanie kvantitatívnych ukazovateľov vybraných podnikov, sme čerpali údaje z databázy Úradu práce, sociálnych vecí a rodiny v Piešťanoch (ďalej ÚPSVaR). Tieto informácie nám boli poskytnuté kompetentnými pracovníkmi. V databáze úradu sa nachádzajú rôzne údaje o uchádzačoch o zamestnanie a záujemcoch o zamestnanie v rozličných členeniach ktoré sme potom využili v diplomovej práci. Ako doplnok nám slúžili aj internetové stránky, z ktorých sme čerpali potrebné informácie o jednotlivých podnikoch.

Vo štvrtej hlavnej kapitole sme sa venovali fenoménu nezamestnanosti už konkrétne v okrese Hlohovec, taktiež aktívnej politike trhu práce v regióne a podrobne sme sa zamerali na jeden z najzávažnejších problémov nezamestnanosti – dlhodobú nezamestnanosť. Najväčším zdrojom informácii nám boli interné materiály a oficiálne publikácie ÚPSVaR v Piešťanoch, Ústredia práce, sociálnych vecí a rodiny a Ministerstva práce, sociálnych vecí a rodiny SR (MPSVR SR). Teoretické vedomosti o problematike sme čerpali napríklad z prác autorov: Gajdoš, P. (2002) – *Človek, spoločnosť, prostredie*; Mareš, P. (1999 a 2002) vo svojich sociologických prácach. Problematika dlhodobej nezamestnanosti v Slovenskej republike je podrobne zhodnotená v diele Ekonomickej univerzity Bratislava (1996) s názvom *Problematika dlhodobej nezamestnanosti v Slovenskej republike*. Teoretické vedomosti v oblasti aktívnej politiky trhu práce sme čerpali aj z práce Lubyová, M. (1997) – *Aktívna politika trhu práce v Slovenskej republike*.

Pre poslednú kapitolu sme ako hlavný zdroj dát využili jednu z kvalitatívnych metód výskumov v geografii – dotazník. Využívanie kvalitatívnych metód v humánnej geografii vo svojej práci popisujú napr. Winchester, H. P. M. (2000) a BLAŽEK, M., ROCHOVSKÁ, A., SOKOL, M. (2007).

Pri písaní diplomovej práce sme priebežne využívali informácie z rôznych oficiálnych internetových stránok na overenie, resp. získanie niektorých potrebných údajov. Zoznam všetkých využitých internetových stránok je uvedený v zozname literatúry tejto práce.

### 3 TEORETICKÉ ASPEKTY NEZAMESTNANOSTI NA SLOVENSKU

#### 3.1 Transformačné procesy nezamestnanosti po 2. svetovej vojne

Po skončení 2. svetovej vojny bolo potrebné na Slovensku, ktoré bolo súčasťou Československa, odstrániť škody ktoré vojna spôsobila a následne začať rozvíjať priemysel. Moci sa ujali komunisti, ktorí sľubovali novú, spravodlivú spoločnosť. Ich vláda však taká nebola, okamžite po voľbách začali s čistkami. Zastrášený parlament prijal novú ústavu zaručujúcu občianske slobody. V praxi však Komunistická strana Československa vládla nekontrolovateľne. Do ich rúk postupne prešli všetky priemyselné podniky, súkromní živnostníci boli prakticky zlikvidovaní. Roľníkov násilím nútili vstupovať do družstiev a začali prebiehať politické procesy, cenzúra či kontrola nad tlačou. V 50-tych rokoch sa začal proces industrializácie. Za prácou do miest sa sťahovali celé rodiny. Tento proces mal síce dobrý vplyv na zlepšenie životných podmienok viacerých rodín, ale výstavba tovární výrazne poškodzovala životné prostredie. Výrobky z týchto podnikov mali plánovaný odbyt v krajinách sovietskeho bloku združených v Rade vzájomnej hospodárskej pomoci. V krajine sa viac-menej umelo udržiavala plná zamestnanosť. Rozvíjal sa ťažký priemysel so zameraním na zbrojársku, hutnícku a chemickú výrobu. Už v 60-tych rokoch Československo ekonomicky výrazne zaostávalo za západnými krajinami. Komunisti sa niekoľkokrát pokúsili o ekonomickú reformu, ale bezvýsledne. Svojej moci na plánovaní centrálného riadenia ekonomiky sa však nechceli vzdať. Medzi občanmi odpor ku komunistickému režimu čoraz viac narastal. Spoločnosť sa dala do pohybu 17. novembra 1989 a odzvonila totalitnej komunistickej vláde. Krajina sa vydala na cestu demokratického vývoja. Na prelome rokov 1992 a 1993 vznikol nový, suverénny štát – Slovenská republika.

Po páde komunistickej vlády v roku 1989 sa spoločnosť musela vysporiadať, resp. sa stále vysporadúva, s viacerými novými fenoménmi. Začala sa transformácia centrálnie riadenej ekonomiky hospodárstva na trhové hospodárstvo. Sprievodným javom transformácie hospodárstva bol degresívny vývoj v celkovej zamestnanosti na Slovensku, čo sa zakrátko prejavilo v poklese pracovných miest. Pokles zasiahol všetky odvetvia a sféry národného hospodárstva. Výnimku tvorilo len peňažníctvo a bankovníctvo, štátna správa a služby pre výrobnú sféru (Korec, P., 2005).

### 3. 2 Orgány štátnej správy v oblasti zamestnanosti, sociálnych vecí a rodiny

Táto práca je orientovaná na problémy nezamestnanosti. Orgány štátnej správy v oblasti sociálnych vecí, rodiny a služieb zamestnanosti v zmysle zákona NR SR č. 453/2003 Z. z. ktoré riešia tieto problémy sú:

- Ministerstvo práce, sociálnych vecí a rodiny Slovenskej republiky
- Ústredie práce, sociálnych vecí a rodiny
- Úrad práce, sociálnych vecí a rodiny

Za necelých šesťnásť rokov existencie samostatnej Slovenskej republiky sa na čele Ministerstva práce, sociálnych vecí a rodiny vystriedalo osem ministrov:

- Mgr. Oľga Keltošová	od 24. 06. 1992	do 14. 03. 1994
- Ing. Július Brocka	16. 03. 1994	13. 12. 1994
- Mgr. Oľga Keltošová	13. 12. 1994	27. 02. 1998
- Doc. JUDr. Vojtech Tkáč, CSc.	27. 02. 1998	29. 10. 1998
- Doc. Ing. Peter Magvaši, CSc.	30. 10. 1998	15. 10. 2002
- Ing. Ľudovít Kaník	15. 10. 2002	17. 10. 2005
- Prof. PhDr. Iveta Radičová, PhD.	17. 10. 2005	03. 07. 2006
- Ing. Viera Tomanová, PhD.	04. 07. 2006	trvá

Úrady práce, sociálnych vecí a rodiny vykonávajú v oblasti služieb zamestnanosti nasledovné úlohy na úsekoch:

- evidencie nezamestnaných občanov hľadajúcich zamestnanie a evidencie voľných pracovných miest
- sprostredkovania vhodného zamestnania
- poskytovania poradenských služieb
- vzdelávania a prípravy na trh práce
- aktívnych opatrení na trhu práce
- zvýšenej starostlivosti o pracovné uplatnenie osobitných skupín občanov
- prípravy a realizácie projektov spolufinancovaných z Európskeho sociálneho fondu
- vykonávajú v prvom stupni štátnu správu
- vykonávajú v druhom stupni štátnu správu vo veciach, v ktorých v správnom konaní v prvom stupni koná a rozhoduje obec pri prenesenom výkone štátnej správy

- získavajú podklady a posudzujú ich na účely poskytovania dotácií v pôsobnosti ministerstva
- vedú evidenciu fyzických osôb a právnických osôb na účely poskytovania dotácií v pôsobnosti ministerstva
- prejednávajú priestupky podľa osobitného predpisu
- poskytujú Štatistickému úradu Slovenskej republiky štatistické údaje zo štatistických zisťovaní a administratívnych zdrojov (Zákon č. 5/2004 Z. z.)

Členenie štátnej správy v oblasti sociálnych vecí, rodiny a služieb zamestnanosti na Slovensku dokumentuje mapa č. 1, ktorá tvorí prílohu tejto práce. Odlišnosťou organizácie štátnej správy v tejto oblasti je to, že sídla jednotlivých ÚPSVaR nie sú v každom okrese. Niektoré majú pôsobnosť vo viacerých okresoch, v prípade Bratislavy a Košíc je to až 5 okresov. Počet sídiel ÚPSVaR je v súčasnosti 46, tieto majú zriadené detašované pracoviská na výkon niektorých činností.

### 3.3 Definovanie nezamestnanosti

Nezamestnanosť je nový fenomén transformačného obdobia. Vo všetkých spoločnostiach je dôsledkom nerovnováhy na trhu práce medzi dopytom a ponukou. Jej definovanie nie je jednoduché a jednoznačné.

Zákon NR SR č. 5/2004 Z. z. o službách zamestnanosti a o zmene a doplnení niektorých zákonov v platnom znení definuje dva základné pojmy: „uchádzač o zamestnanie“ a „záujemca o zamestnanie“.

Uchádzač o zamestnanie na účely zákona je občan, ktorý môže pracovať, chce pracovať a hľadá zamestnanie a je vedený v evidencii uchádzačov o zamestnanie úradu a ktorý:

- nie je zamestnanec, ak zákon neustanovuje inak
- neprevádzkuje ani nevykonáva samostatnú zárobkovú činnosť
- nevykonáva zárobkovú činnosť v členskom štáte Európskej únie alebo v cudzine
- vykonáva zárobkovú činnosť v rozsahu najviac 64 hodín mesačne a ktorého mzda alebo odmena za výkon tejto činnosti nepresahuje 3 200 Sk mesačne, pričom za zárobkovú činnosť sa považuje osobné vykonávanie činnosti na základe pracovnoprávneho vzťahu podľa osobitného predpisu alebo iného právneho vzťahu

podľa osobitných predpisov; skutočnosti o počte odpracovaných hodín a o výške mzdy alebo odmeny preukazuje uchádzač o zamestnanie na požiadanie úradu.

Záujemca o zamestnanie na účely zákona je občan, ktorý si hľadá iné zamestnanie, alebo ktorý má záujem o poskytovanie odborných poradenských služieb a služieb vzdelávania a prípravy pre trh práce a nie je uchádzačom o zamestnanie.

Vymedzenie pojmu nezamestnaný nie je jednotné. Podľa metodiky Štatistického úradu Slovenskej republiky sa za nezamestnaného občana považuje taký občan, ktorý v sledovanom týždni nemá žiadnu platenú prácu, ktorý si v ostatných štyroch týždňoch aktívne hľadá prácu a je schopný nastúpiť do práce najneskôr do dvoch týždňov. Tieto osoby pritom nemusia byť evidované na úrade práce, sociálnych vecí a rodiny (ŠÚ SR).

Miera nezamestnanosti sa u nás počíta medzinárodne prijatou metodikou. Je to kvantitatívny ukazovateľ vyjadrený v percentách a vyjadruje podiel evidovaných uchádzačov o zamestnanie k počtu ekonomicky aktívnych obyvateľov (MPSVaR SR).

Slovenská republika má jedno nepopulárne prvenstvo: patrí medzi krajiny s najvyššou mierou nezamestnanosti medzi členskými krajinami EÚ. Podľa správ Eurostatu bola v decembri 2007 najvyššia miera nezamestnanosti zaznamenaná na Slovensku 10,8% a Španielsku 8,6% (Inštitút zamestnanosti).

Tento ukazovateľ je však do určitej miery skreslený, pretože zahrňuje aj osoby, ktoré by mohli pracovať ale nechcú a naopak nezahrňuje osoby, ktoré chcú pracovať, nemôžu si nájsť vhodné zamestnanie a nie sú evidované úradmi práce, sociálnych vecí a rodiny. Problémom nezamestnanosti je aj jej výrazne nerovnomerné regionálne rozloženie (Karász, P., Karász, P. ml., 2002).

Formy nezamestnanosti ako vo svojej práci uvádza Korec, P. (2005) sú rôzne a závisia od príčiny jej existencie. Základnými formami sú:

- štruktúrna nezamestnanosť
- cyklická nezamestnanosť
- sezónna nezamestnanosť
- frikčná nezamestnanosť
- skrytá nezamestnanosť
- neúplná zamestnanosť

### 3. 4 Vývoj nezamestnanosti na Slovensku

Záznamy o počte osôb, ktoré poberali podporu v nezamestnanosti sa viedli už začiatkom 80-tych rokov. Boli to hlavne dočasne neumiestnení mladí ľudia, pre ktorých neboli vytvorené pracovné miesta. Počet týchto ľudí bol však tak malý, že nepredstavoval žiadny sociálny problém pre spoločnosť.

Po novembrových udalostiach koncom roku 1989 sa na Slovensku nezamestnanosť objavila pomerne rýchlo, prudko rástla aj miera nezamestnanosti. Bol to dôsledok neracionálnej a neefektívnej ekonomiky s vysokou prezamestnanosťou a umelým trhom v socialistických krajinách všeobecne. Vývoj nezamestnanosti bol ovplyvnený rozličnými transformačnými zmenami.

Už začiatkom roku 1990 sa na úradoch práce zaevidovali prví nezamestnaní. V priebehu roku pomaly tento počet narastal. Razantnejší nárast nezamestnaných bol v roku 1991, kedy sa začala ekonomická reforma. Už v tomto roku sa vyprofilovali regionálne rozdiely v zamestnanosti, ktoré trvajú dodnes a zaznamenaný bol prudký nárast dlhodobo nezamestnaných občanov (Korec, P., 2002).

Od roku 1992, až doteraz, sa vlády ČSFR a následne vlády SR, rôznymi legislatívnymi opatreniami snažili o zníženie nezamestnanosti. V priebehu rokov boli uzákonené rôzne formy znižovania nezamestnanosti, ako napr.:

- sprísnenie podmienok na poskytovanie podpory v nezamestnanosti
- zvýšenie dotácií výrobným podnikom
- skrátenie doby poberania podpory v nezamestnanosti
- zníženie výšky podpory v nezamestnanosti
- vytvorenie pracovných miest verejno-prospešných prác
- rôzne opatrenia aktívnej politiky na trhu práce
- poskytovanie podpory v nezamestnanosti v závislosti od veku evidovaného
- zavedenie povinnosti aktívne si hľadať prácu a túto aktivitu preukazovať úradu práce v určitých intervaloch
- poskytovanie rôznych kurzov, vzdelávaní a iné.

Z dôvodu uplatňovania týchto legislatívnych zmien bola priemerná miera nezamestnanosti v jednotlivých rokoch na rôznej úrovni a kolísala takmer až do výšky 20%. Svoje maximum dosiahla v roku 2001, kedy priemerná miera nezamestnanosti SR

predstavovala 19,2%, pričom najvyššiu vykazoval Košický kraj (24,8%) a Nitriansky kraj (23,1%), za nimi nasledovali Prešovský kraj a Banskobystrický kraj. Najnižšiu mieru evidovaných nezamestnaných v tomto období, v hodnote 8,3%, zaznamenávame v Bratislavskom kraji (ŠÚ SR). Priemerná miera nezamestnanosti v takýchto hodnotách je vážny celospoločenský problém.

Niektoré z reforiem rozhodne očakávaný efekt mali, iné boli len krátkodobé a zásadné zmeny nepriniesli. V priebehu rokov niektoré opatrenia „priniesli“ len nežiadúcu „skrytú nezamestnanosť“. Skrytá nezamestnanosť je formou nezamestnanosti, kedy si nezamestnaná osoba nehľadá prácu, ani sa ako nezamestnaná osoba neregistruje (Mareš, P., 2002).

Nezamestnanosť sa v priebehu každého roku mení. Na začiatku a konci roku je vyššia, klesá nástupom sezónnych prác, avšak opäť stúpa v letných mesiacoch nástupom absolventov škôl na trh práce (Ústredie práce, sociálnych vecí a rodiny).

### **3. 5 Dôsledky nezamestnanosti**

Na živote každého človeka sa strata zamestnania či už z vlastnej vôle, alebo proti svojej vôli, môže odzrkadliť rôznym spôsobom. Každý človek je neopakovateľný originál a v rôznych životných situáciách reaguje rôzne.

Vo všeobecnosti sa však krátkodobá nezamestnanosť, približne do troch až šiestich mesiacov nepovažuje za závažnú. Takéto obdobie väčšina obyvateľov dokáže zvládnuť psychicky i finančne. Následne si na novú prácu pomerne ľahko zvykne.

Problém nastáva u ľudí, ktorí sú bez práce a príjmu dlhšie ako šesť mesiacov. U týchto sa už začínajú psychické i finančné problémy, novú prácu si hľadajú oveľa ťažšie.

Najhoršie sú na tom ľudia, ktorí sú bez práce dlhšie ako dvanásť mesiacov. Okrem toho, že sa im výrazne zhorší psychika, pribúdajú aj zdravotné problémy, depresie, mnoho z nich zostáva odkázaných na sociálne dávky, strácajú pracovné návyky a práca sa im hľadá veľmi ťažko. Mnohí z nich strácajú záujem o hľadanie vhodného zamestnania. Dostávajú sa do existenčnej krízy, znižuje sa ich životná úroveň (Ekonomická univerzita Bratislava, 1996).

Ako uvádza vo svojej práci Rochovská, A. (2004) na Slovensku sa začínajú prejavovať procesy diferenciacie spoločnosti vytvorené súkromno-vlastníckymi vzťahmi. Vytvára

sa skupina bohatých na jednej strane a veľká skupina chudobných na strane druhej. Vznikajú chudobné regióny, kde životné podmienky sú zložité a spojené s celým radom psychosociálnych problémov.

Dôsledky nezamestnanosti možno pozorovať aj v demografickom správaní sa obyvateľstva. Nastal výrazný pokles sobášnosti, plodnosti, prirodzeného prírastku, zvýšila sa rozvodovosť, potratovosť, migrácia, priemerný sobášny vek, vek rodičov v čase narodenia dieťaťa, alarmujúce je starnutie obyvateľstva (Ekonomická univerzita Bratislava, 1996).

### **3. 6 Nezamestnanosť Rómov**

V súvislosti s nezamestnanosťou je dôležité venovať špeciálnu pozornosť rómskej populácii na Slovensku. Politická, ekonomická a sociálna transformácia v post-komunistickom období zastihla rómsku populáciu nepripravenú na výrazné zmeny. Tieto zmeny sa ich však bytostne dotkli (Korec, P., 2005)

Rómska populácia sa vo všeobecnosti voči majoritnej populácii vyznačuje nižšou vzdelanostnou úrovňou, nižšou kvalifikáciou, horšími pracovnými návykmi, vyššou závislosťou na sociálnej politike štátu, vysokou mierou chudoby, prejavmi sociálnej patológie, napätými vzťahmi s majoritnou populáciou (Mareš, P., 1999).

Na Slovensku podľa zákona nie je možné pri evidencii uchádzačov o zamestnanie či záujemcov o zamestnanie zisťovať národnosť, takže presné údaje o počte evidovaných nezamestnaných Rómov neexistujú. Oficiálne údaje o týchto počtoch môžeme čerpať len zo Sčítania obyvateľov, domov a bytov v roku 2001, ale tie podľa odborných odhadov sú skreslené a na Slovensku je ich v skutočnosti oveľa viac. Miera nezamestnanosti Rómov je mimoriadne vysoká, odhaduje sa, že v mnohých osadách dosahuje takmer 100% (Korec, P., 2002). Takýmto odhadom je napr. skutočnosť, že práve v okresoch s vysokým počtom rómskeho obyvateľstva je aj miera evidovanej nezamestnanosti vyššia.

V zhode s viacerými autormi (Korec, P., 2002, Mareš, P., 1999) môžeme konštatovať, že príčiny sú rôzne a tvoria tzv. „začarovaný kruh“. V konkurenčnom prostredí nemajú svojím vzdelaním ani kvalifikáciou čo ponúknuť, zamestnávateľia sa ich boja zamestnať aj pre ich horšiu pracovnú disciplínu, hygienu, zlé pracovné návyky a iné známe črty tejto populácie. Tým sa Rómovia stávajú závislí na sociálnych

dávkach a strácajú motiváciu pracovať. Medzi Rómami je najväčšie percento populácie, ktorí sú dlhodobo nezamestnaní.

### **3. 7 Rizikové skupiny nezamestnaných**

Zákon NR SR č. 5/2004 Z. z. o službách zamestnanosti a o zmene a doplnení niektorých zákonov v platnom znení definuje skupinu znevýhodnených uchádzačov o zamestnanie na účely poskytovania služieb týmto skupinám osôb pri podpore ich zamestnávania.

Znevýhodnený uchádzač o zamestnanie na účely zákona je uchádzač o zamestnanie, ktorý je:

- občan mladší ako 25 rokov veku, ktorý skončil sústavnú prípravu na povolanie v dennej forme štúdia pred menej ako dvomi rokmi a nezískal svoje prvé pravidelne platené zamestnanie
- občan starší ako 50 rokov veku
- občan vedený v evidencii uchádzačov o zamestnanie najmenej 12 mesiacov z predchádzajúcich 16 mesiacov
- občan, ktorý nevykonával zárobkovú činnosť ani sa nepripravoval na povolanie v rámci sústavnej prípravy na povolanie alebo v systéme ďalšieho vzdelávania z dôvodu, že nemohol zosúladiť pracovné povinnosti s plnením rodičovských povinností
- občan, ktorý je rodič alebo osoba podľa osobitného predpisu starajúca sa o tri a viac detí, alebo osamelý občan starajúci sa o dieťa
- občan, ktorý stratil schopnosť vykonávať svoje doterajšie zamestnanie zo zdravotných dôvodov a nie je občan so zdravotným postihnutím
- občan, ktorý sa sťahuje alebo sa sťahoval v rámci územia členských štátov Európskej únie, alebo občan, ktorý má pobyt na území členského štátu Európskej únie na účel výkonu zamestnania
- občan so zdravotným postihnutím
- cudzinec, ktorému bol udelený azyl.

Takéto vymedzenie skupín znevýhodnených uchádzačov o zamestnanie je potrebné na účely uplatňovania schém štátnej pomoci pri financovaní poskytovaných príspevkov

na aktívne opatrenia na trhu práce zo zdrojov Európskeho sociálneho fondu a zo štátneho rozpočtu Slovenskej republiky.

Pri štatistických zisťovaniach zamestnanosti sa sledujú pracovníci podľa určitej štruktúry. Medzi základné štruktúrne znaky patria:

- pohlavie: Slovensko patrí ku krajinám, kde je nezamestnanosť žien o niečo nižšia ako nezamestnanosť mužov. Tento rozdiel však nie je mimoriadne výrazný. Najvýraznejší je vo vekovej kategórii 20 - 29 rokov, čo však nevypovedá o ich väčšom pracovnom uplatnení, ale je to spôsobené tým, že ženy v tomto veku sú na materskej dovolenke a vychovávajú deti, príp. odchádzajú za prácou do zahraničia
- vek: vysoké percento nezamestnaných je medzi mladými ľuďmi vo veku 15 - 29 rokov. Je to spôsobené nedostatkom praktických skúseností u tejto skupiny ľudí. Ďalšou rizikovou skupinou sú občania starší ako 50 rokov. O týchto občanov nemajú zamestnávateľia záujem, pretože sa mnohí ťažšie adaptujú na rôzne inovačné prvky, sú menej flexibilní, často ich trápia zdravotné problémy, kvôli ktorým vymeškávajú z práce
- vzdelanie: najviac evidovaných nezamestnaných je v skupine bez vzdelania, so základným vzdelaním a v skupine učňov bez maturity. Všeobecne platí, že s vyšším vzdelaním klesá nezamestnanosť, preto skupiny s úplným stredným vzdelaním s maturitou a vysokoškolským vzdelaním sú menej početné. V poslednom období zaznamenávame výraznejší dopyt po pracovných silách s vyšším odborným vzdelaním, ale uplatnenie nachádzajú aj ľudia s nižším vzdelaním na výkon manuálnych činností v závodoch zahraničných investorov
- odvetvie: podľa odvetvovej klasifikácie je výrazný pokles zamestnanosti v priemysle, poľnohospodárstve a stavebníctve. Naopak nárast zaznamenávame v peňažníctve, bankovníctve a službách
- sektor: počet zamestnancov primárneho a sekundárneho sektoru sa znižuje v prospech terciérneho a kvartérneho
- podiel dlhodobo nezamestnaných: táto skupina má najvyššie riziko chudoby a vylúčenia zo spoločnosti. Medzi dlhodobo nezamestnanými prevažujú ženy.

## 4 GEOGRAFICKÉ CHARAKTERISTIKY OKRESU HLOHOVEC

### 4.1 Územno - správne usporiadanie

Okres Hlohovec patril v minulosti do Nitrianskeho kraja, neskôr bol mestu štatút okresu odobratý a územno-správne bol zaradený do vtedajšieho okresu Trnava. Novým územno-správnym členením Slovenskej republiky v roku 1996 sa opäť stal okresným mestom patriacim do Trnavského kraja. Kraj, v ktorom sa okres nachádza je významným z viacerých stránok, a to hlavne z historickej, prírodnej a zároveň aj z hospodárskej a z hľadiska polohy. Dnes okres tvorí 24 obcí, z toho dve majú štatút mesta. Sú to mestá Hlohovec a Leopoldov. Podľa Vestníku Ministerstva vnútra č. 7, ročník 12 z roku 2002 patrí okres Hlohovec svojou veľkosťou s počtom obyvateľov 45 351 z roku 2001 medzi okresy II. kategórie s počtom obyvateľov od 30 001 do 60 000.

Obrázok 1: Poloha okresu Hlohovec v rámci Trnavského kraja



Zdroj: [www.answers.com](http://www.answers.com)

Z hľadiska výkonu štátnej správy na úseku práce, sociálnych vecí a rodiny má okres ako územný obvod, sídlo v okrese Piešťany (viď mapa č. 1 v prílohe tejto práce). Oba tieto okresy patria do Trnavského kraja, ktorý je počtom obyvateľov najmenší zo všetkých krajov na Slovensku. Takéto usporiadanie spôsobuje občanom, ale aj zamestnancom úradu nemalé problémy. V okrese Hlohovec je zriadené len detašované pracovisko na zabezpečenie výkonu niektorých činností.

#### **4. 2 Matematicko - geografická poloha mesta Hlohovec**

Matematickou polohou mesta rozumieme vzťah mesta ku zemepisným súradniciam (Bašovský, O., Mládek, J., 1989).

Mesto Hlohovec sa nachádza na severnej pologuli v miernych zemepisných šírkach v nadmorskej výške 156 m. n. m. Centrum mesta je určené súradnicami 48°25,994' severnej geografickej šírky a 17°48,201' východnej geografickej dĺžky. Práve v miernom pásme severnej pologule je najväčšia koncentrácia obyvateľstva a hospodárskych aktivít sveta.

#### **4. 3 Fyzicko – geografická poloha**

Fyzicko – geografickou polohou rozumieme vzťah k fyzicko-geografickým javom priestoru v ktorom sledovaný objekt leží. Ide o vzťah k pohoriam, riekam, moriam, klimatickým pásmam a pod. (Bašovský, O., Mládek, J., 1989).

Okres Hlohovec sa nachádza v juhozápadnej časti Slovenska, okresným mestom je mesto Hlohovec.

Z hľadiska makropohy zaujíma Slovensko, a teda aj okres Hlohovec, vnútrozemskú polohu v rámci európskeho kontinentu, pričom vzdialenosť od najbližších okrajových morí je pomerne značná. Celé územie okresu patrí do alpsko-himalájskej sústavy. Prevažná časť územia je súčasťou podsústavy Panónskej panvy, provincie Západopanónskej panvy a subprovincie Malej Dunajskej kotliny. Časť územia patrí do podsústavy Karpát, provincie Západných Karpát, subprovincie Vnútrotných Západných Karpát a do Fatransko-Tatranskej oblasti, ktorú na severovýchode zastupuje jadrové pohorie Považský Inovec.

Z hľadiska mikropoložky Podunajskú pahorkatinu rozdeľuje Dolnovážska niva na dva geomorfologické podcelky – Trnavskú a Nitriansku sprašovú pahorkatinu. Povrch oboch pahorkatín je mierne zvlnený, s nadmorskou výškou 130 – 230 m. n. m. Dolnovážska niva je prevažne rovinného charakteru bez väčších výškových rozdielov. V dôsledku asymetrického neotektonického poklesávania územia tečie rieka Váh tesne pri úpätí Považského Inovca a Nitrianskej pahorkatiny. Považský Inovec sa vyznačuje členitým reliéfom, strmou svahov a najvyššou nadmorskou výškou až 740 m. n. m. Z klimatického hľadiska môžeme podunajskú pahorkatinu podľa typu klímy zaradiť do teplej mierne suchej oblasti a najjužnejšie výbežky Považského Inovca do teplej mierne suchej oblasti prechádzajúcej až do mierne vlhkej oblasti.

#### **4. 4 Humánno – geografická charakteristika – vybrané časti**

Vývoj regionálnej diferenciácie Slovenska podmieňujú viaceré faktory. Jedným z nich je dostupnosť k dopravnej infraštruktúre. Horňák, M. (2004) meral metričnú vzdialenosť k piatim prvkom veľkej dopravnej infraštruktúry: elektrifikované dvojkolajové železnice, súvislá sieť diaľnic a rýchlostných komunikácií s uzlom v Bratislave, verejné medzinárodné letiská, prístavy a terminály kombinovanej dopravy. Okres Hlohovec má len dva z týchto prvkov, a to: železnica a diaľnica.

Ďalším, veľmi významným faktorom je faktor sídelnej hierarchie. A. Bezák (2001) identifikoval 51 funkčných mestských regiónov, ktoré pokrývajú územie celého štátu. Okres Hlohovec patrí do „Bohatého severo-západu“ krajiny ako jeden zo 14 funkčných mestských regiónov.

Spolu s Bratislavou, Košicami, Trnavou a Púchovom patril medzi 5 funkčných mestských regiónov, kde bola v roku 2003 priemerná mesačná mzda vyššia ako celoslovenský priemer 16 608,- Sk. Ku koncu roku 2006 priemerná mzda dosiahla v okrese sumu 21 531,- Sk, pričom celoslovenský priemer bol len 18 761,- Sk.

Výhodou regiónu je blízkosť hlavného mesta SR - Bratislavy a Rakúska, ktoré je náš jediný susedný štát z bývalej „kapitalistickej Európy“.

Nepriaznivé hodnotenia má región podľa Štatistického úradu Slovenskej republiky z rokov 2003 a 2004 v:

- podiele podnikateľov – fyzických osôb z ekonomicky aktívnych
- podiele zahraničných a medzinárodných podnikov z počtu súkromných podnikov

- podiele súkromných podnikov na počet obyvateľov
- objeme priamych zahraničných investícií
- hrubom domácom produkte na obyvateľa v parite kúpnej sily.

Tieto hodnotenia sú veľmi dôležité, pretože zahraničný kapitál uprednostňuje hlavne územia s dobrou, rozvinutou infraštruktúrou, vzdelaným obyvateľstvom a relatívne perspektívnym odbytom tovaru a služieb.

V ďalšej časti kapitoly popisujeme iba tie časti humánno – geografickej charakteristiky, ktoré súvisia s nezamestnanosťou a celkovou témou diplomovej práce.

#### ***4. 4. 1 Obyvateľstvo okresu***

Podľa údajov zo sčítania obyvateľov, domov a bytov v roku 2001 žilo na území okresu 45 351 trvalo bývajúcich obyvateľov. Z toho v okresnom meste viac ako polovica – 23 729, v meste Leopoldov to bolo 3 999 obyvateľov. Zvyšok žije vo vidieckych obciach, ktoré veľkosťou patria do kategórie stredne veľkých, pričom len jedna, Tekold'any, má počet obyvateľov do 200, päť obcí je v kategórii do 500 obyvateľov, jedenásť do 1 000 a len päť obcí v kategórii do 2 000 obyvateľov. Počet obyvateľov v jednotlivých obciach je nasledovný:

**Tabuľka 1 – Trvale bývajúce obyvateľstvo  
okresu Hlohovec v roku 2001**

<b>Por. číslo</b>	<b>Obec</b>	<b>Počet obyvateľov</b>
1.	Bojničky	1 184
2.	Červeník	1 477
3.	Dolné Otrokovce	334
4.	Dolné Trhovište	623
5.	Dolné Zelenice	554
6.	Dvorníky	1 973
7.	Hlohovec	23 729
8.	Horné Otrokovce	890
9.	Horné Trhovište	549
10.	Horné Zelenice	640
11.	Jalšové	481
12.	Kľačany	977
13.	Koplotovce	535
14.	Leopoldov	3 999
15.	Madunice	1 932
16.	Merašice	386
17.	Pastuchov	968
18.	Ratkovce	296
19.	Sasinkovo	882
20.	Siladice	627
21.	Tekoldňany	164
22.	Tepličky	250
23.	Trakovice	1 296
24.	Žlkovce	605
	<b>SPOLU</b>	<b>45 351</b>

Zdroj: Štatistický úrad SR

Zastúpenie obyvateľstva predproduktívneho veku tvorilo v roku 2001 - 18,4%, produktívneho 62,8% a poproduktívneho 18,6% z celkového počtu obyvateľov.

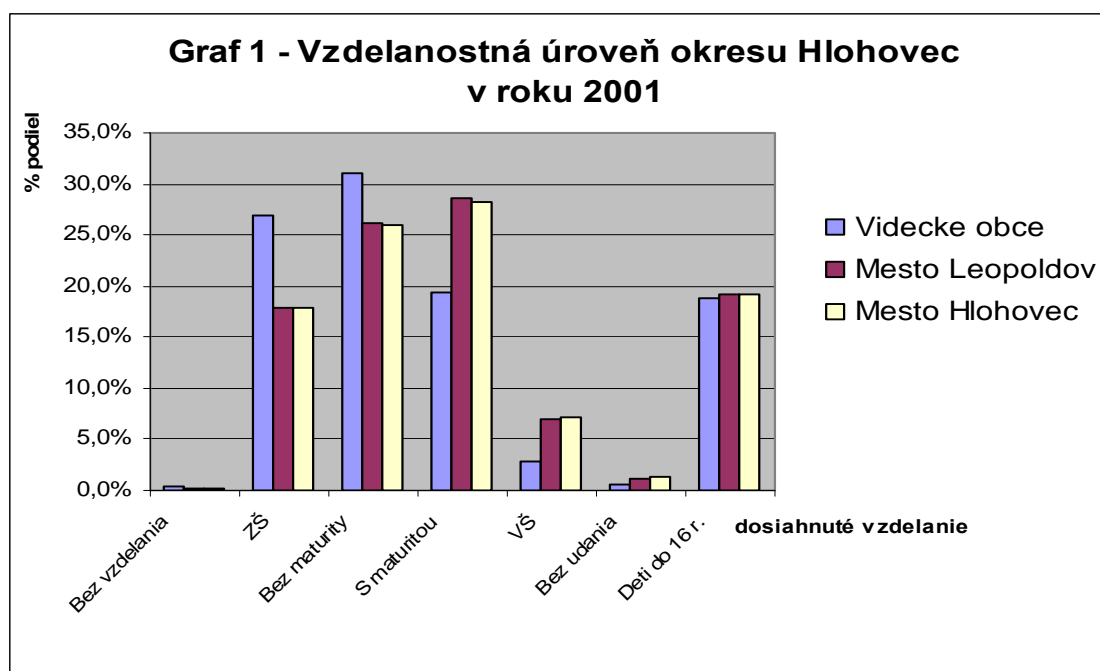
Podľa národností v okrese výrazne prevládalo obyvateľstvo slovenskej národnosti, až 98,3%. Z ďalších národností sú zastúpené: česká – 0,6%, rómska – 0,4%, maďarská – 0,2%. Všetky ostatné, vrátane nezistených predstavujú len 0,5%. Podiel rómskej populácie v okrese je nízky a nepredstavuje pre región výrazný problém.

Vzdelanostná úroveň obyvateľstva je mierne pod celoslovenským priemerom. Ak by sme však sledovali rozdiel medzi vzdelanostnou úrovňou mestského a vidieckeho obyvateľstva, táto kopíruje slovenský priemer. Ako je zrejmé z tabuľky 2 a grafu 1, vidiecka populácia má väčšie zastúpenie obyvateľstva bez vzdelania, so základným vzdelaním a vzdelaním bez maturity. Naopak mestská populácia prevláda vo vzdelaní s maturitou a vysokoškolským vzdelaním.

**Tabuľka 2 - Vzdelanostná úroveň okresu Hlohovec v roku 2001**

Stupeň vzdelania	Vidiecke obce		Mesto Leopoldov		Mesto Hlohovec	
	Abs. poč.	% podiel	Abs. poč.	% podiel	Abs. poč.	% podiel
<b>Bez vzdelania</b>	70	0,4%	6	0,2%	40	0,2%
<b>ZŠ</b>	4732	26,9%	698	17,5%	4255	17,9%
<b>Bez maturity</b>	5476	31,1%	1067	26,7%	6177	26,0%
<b>S maturitou</b>	3426	19,4%	1210	30,3%	6696	28,2%
<b>VŠ</b>	494	2,8%	233	5,8%	1713	7,2%
<b>Bez udania</b>	102	0,6%	21	0,5%	303	1,3%
<b>Deti do 16 r.</b>	3323	18,9%	764	19,1%	4545	19,2%
<b>SPOLU</b>	<b>17623</b>	<b>100,0%</b>	<b>3999</b>	<b>100,0%</b>	<b>23729</b>	<b>100,0%</b>

Zdroj: Štatistický úrad SR



Zdroj: Štatistický úrad SR

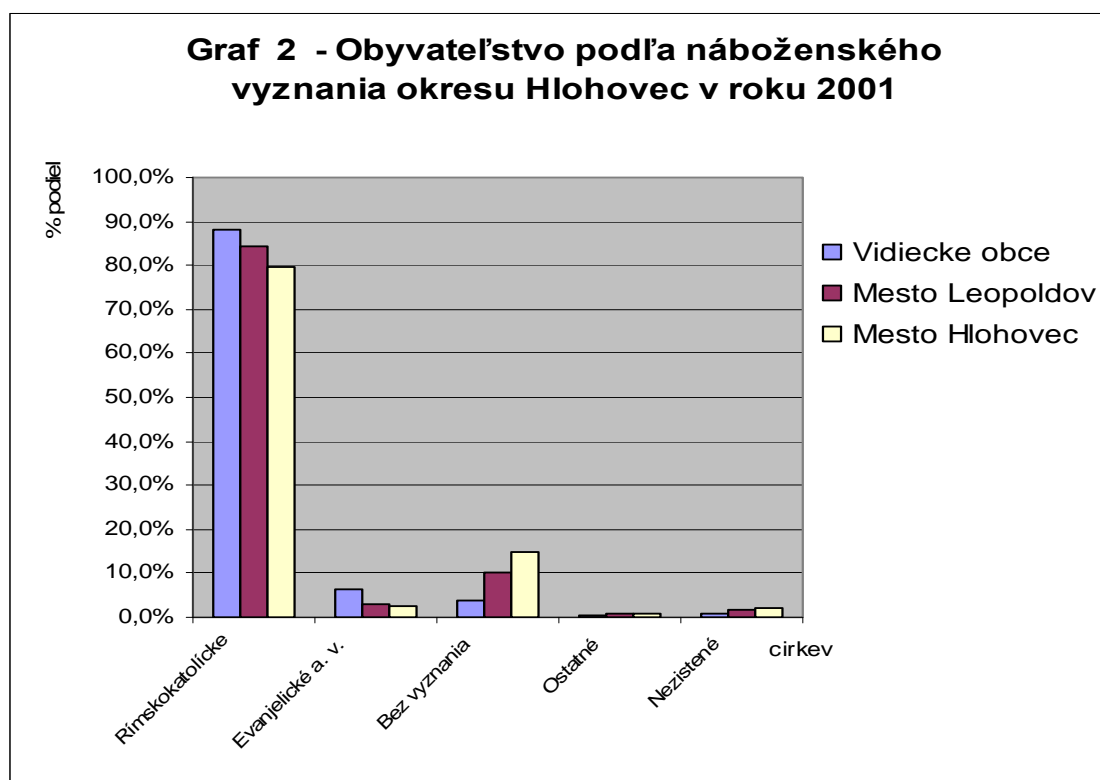
O vzdelanie obyvateľov okresu sa stará sieť školských zariadení: materské školy v počte 10, 7 základných škôl, 1 špeciálna základná škola, 4 odborné učilištia, 1 gymnázium a 1 obchodná akadémia. Na území okresu sa nenachádza žiadna vysoká škola.

Medzi obyvateľmi výrazne prevláda náboženské vyznanie rímsko-katolícke. Z ďalších cirkví sú zastúpené evanjelická cirkev augsburského vyznania a obyvatelia bez vyznania. Všetky ostatné cirkvi sú zastúpené len minimálne. Z tabuľky 3 a grafu 2 pri členení na populáciu žijúcu v meste alebo vo vidieckych obciach je zrejmé, že obyvatelia obcí sú viac nábožensky založení ako obyvatelia miest.

**Tabuľka 3 – Vierovyznanie obyvateľstva okresu Hlohovec v roku 2001**

Náboženské vyznanie	Obce okresu		Mesto Leopoldov		Mesto Hlohovec	
	Abs. poč.	% podiel	Abs. poč.	% podiel	Abs. poč.	% podiel
<b>Rímskokatolícke</b>	15566	88,3%	3375	84,4%	18883	79,6%
<b>Evanjelické a. v.</b>	1128	6,4%	116	2,9%	556	2,3%
<b>Bez vyznania</b>	692	3,9%	400	10,0%	3523	14,8%
<b>Ostatné</b>	89	0,5%	41	1,0%	228	1,0%
<b>Nezistené</b>	148	0,8%	67	1,7%	539	2,3%
<b>SPOLU</b>	<b>17623</b>	<b>100,0%</b>	<b>3999</b>	<b>100,0%</b>	<b>23729</b>	<b>100,0%</b>

Zdroj: Štatistický úrad SR



Zdroj: Štatistický úrad SR

## **Ekonomicky aktívne obyvateľstvo**

Vývoj ekonomicky aktívneho obyvateľstva v rokoch 2000 – 2007 bol v okrese nasledovný:

**Tabuľka 4 - Ekonomicky aktívne obyvateľstvo okresu Hlohovec v rokoch 2000 – 2007**

<b>Obdobie</b>	<b>2000</b>	<b>2001</b>	<b>2002</b>	<b>2003</b>	<b>2004</b>	<b>2005</b>	<b>2006</b>	<b>2007</b>
<b>Počet</b>	23 954	23 716	23 341	23 035	23 073	23 890	23 747	23 529

Zdroj: Databáza Úradu práce, sociálnych vecí a rodiny v Piešťanoch

Veľmi zaujímavé by bolo porovnať v sledovanom období nárast, resp. pokles pracovných miest v okrese a počet ekonomicky aktívneho obyvateľstva. Z takého zisťovania by sme získali skutočný obraz o situácii pracovných príležitostí v okrese. Počet pracovných miest v jednotlivých firmách sa však podľa kompetentných nesleduje. Na pracovnom trhu sa počet ekonomicky aktívneho obyvateľstva udržiava približne na rovnakej úrovni, počet pracovných príležitostí pre tento región rastie, miera evidovanej nezamestnanosti klesá, napriek tomu je však stále veľa uchádzačov o zamestnanie, ktorí sa na trhu práce nedokážu uplatniť. Je to spôsobené tým, že zamestnávateľia majú záujem zväčša len o ľudí na vykonávanie neodborných, manuálnych činností s vysokým pracovným nasadením, dobrým zdravotným stavom a tým sa v regióne stáva problematickou skupina uchádzačov o zamestnanie vo vyšších vekových kategóriách. Druhou, veľmi žiadanou skupinou sú ľudia s vyšším a odborným vzdelaním, ktorých už v regióne začína byť nedostatok.

### **4.4.2 Hospodárske aktivity okresu**

Privatizácia priniesla okrem iného aj zmenu vlastníckych vzťahov, reštrukturalizáciu výrobných programov. V štruktúre podnikov v roku 2006 najvyšší podiel tvorili spoločnosti s ručením obmedzeným, 88,4%. V rámci sektorov výrazne prevládala súkromný sektor, viac ako 98,8%. Z hľadiska odvetví ekonomických činností mal najvyšší podiel vnútorný obchod, hotely a reštaurácie, viac ako 35%, priemyselná výroba viac ako 18% a nehnuteľnosti, prenájom, obchodné činnosti a ostatné služby 19,6% (ŠÚ SR, 2007).

Počet podnikateľov v regióne je v značnej miere navýšený aj zamestnaneckou politikou niektorých zamestnávateľov, ktorí nútia svojich zamestnancov založiť si Živnostenské oprávnenie, aby nemuseli za nich odvádzať zákonné odvody a plniť si voči nim všetky povinnosti vyplývajúce z pracovno-právneho vzťahu.

Medzi stabilných zamestnávateľov okresu možno zaradiť:

- v priemyselnej oblasti farmaceutický priemysel (firma Zentiva a.s. Hlohovec) a strojársky priemysel (Bekaert a.s. Hlohovec)
- v oblasti poľnohospodárskej výroby sú najvýznamnejší producenti FOOD Farm s.r.o a Poľnohospodárske družstvo Hlohovec, ďalej Liehovar Leopoldov a.s. a Slovenské liehovary a likérky Leopoldov.

Ponuka pracovných miest bola v roku 2006 obohatená o nové pracovné miesta rozšírením spoločnosti DELIS s.r.o, ktorá sa stala súčasťou spoločnosti GEORGIA PACIFIC SLOVAKIA s.r.o a zaoberá sa výrobou servítkov a rozetiek. Ďalej to boli spoločnosti FAURECIA SLOVAKIA s.r.o zaoberajúca sa výrobou plastových dielov pre PSA PEUGEOT CITROEN Trnava a spoločnosť VETTER SLOVAKIA s.r.o zaoberajúca sa spracovaním a balením sušeného ovocia.

Novým investorom v regióne sa stala spoločnosť SEWON ECS SLOVAKIA s.r.o Lednické Rovne, prevádzka Hlohovec. Je jedným z hlavných dodávateľov káblových zväzkov a komponentov pre automobilový priemysel.

## **Priemysel**

Priemysel je dôležitou zložkou Národného hospodárstva. Okres Hlohovec po roku 1945 patril medzi slabo vyvinuté okresy, preto prvoradou úlohou bola industrializácia. Mesto vždy bolo centrom najbližšieho okolia. Vtedajšie stranícke a štátne orgány venovali rozvoju mesta a okoliu pozornosť nielen v priemysle, ale aj v poľnohospodárstve a ostatných oblastiach (Tassy, J., 1984).

Najvýznamnejším podnikom v odvetví farmaceutického priemyslu bol národný podnik Slovakofarma Hlohovec, založený v roku 1941 pod názvom Slovenské alkaloidy. V roku 1946 bol začlenený do komplexu Lúčobných a farmaceutických závodov, v roku 1949 sa výroba rozdelila na chemickú a farmaceutickú. O rok neskôr patril pod Ministerstvo chemického priemyslu s názvom Slovakofarma. Dnes pod

názvom Zentiva a.s. je lídrom farmaceutického priemyslu, zaoberá sa výrobou liekov a liečiv.

Úspechom v oblasti priemyselňovania Hlohovca bolo začatie výstavby závodu Železiarní a drôtovní v roku 1960. O päť rokov neskôr sa stal samostatným podnikom pod názvom Drôtovňa n.p. Hlohovec. Dnes, ale už pod názvom Bekaert a.s. Hlohovec, patrí k tradičným centráм druhovýroby hutníctva železa, zaoberá sa výrobou oceľových drôtov a káblov (Tassy, J., 1984).

Odevný priemysel vznikol v meste už v roku 1938. Konfekciu vyrábali Odevné závody Hlohovec. Zo začiatku sa vyrábali všetky druhy konfekcie, neskôr sa výroba špecializovala na pánske a dámske plášte. Závod bol zároveň strediskom praktického vyučovania a zdrojom pracovných príležitostí, predovšetkým pre ženy. Dnes tento podnik už neexistuje. Výrobné haly sú prázdne a administratívna budova sa využíva na komerčné účely: obchody, lekáreň, kaviareň a iné.

Drevospracujúci priemysel bol od roku 1950 zastúpený podnikom Mier. Zaoberal sa výrobou obývacích súprav a v rokoch 1958 – 1970 bol monopolným výrobcom televíznych skriniek pre národný podnik Tesla Orava. Ani tento podnik v post-komunistickom období nedokázal obstáť v konkurencii a dnes už neexistuje. Nábytkové doplnky do obývacích stien pre podnik Mier vyrábalo Výrobné družstvo Ľubonas, v ktorom v súčasnosti prebiehajú rôzne výrobné a vlastnícke zmeny.

Ďalším, dnes už neexistujúcim podnikom, bola Sviečkáreň, založená v roku 1920, neskôr známa ako Kozmetika, či Ignis. V období znárodnenia tu zostala výrobná sviečok ako jediná na Slovensku (Tassy, J., 1984).

Potravinársky priemysel bol zastúpený jedným z najstarších pivovarov na Slovensku. Dnes sa už v Hlohovci pivo nevarí. Závod Milex v transformačnom období niekoľko krát zmenil majiteľov, v súčasnosti patrí pod závod Milex a.s. Levice. Dôsledkom špecializácie poľnohospodárskych podnikov bolo vybudovanie vinárskych závodov, lisovní a technologických skladov v roku 1975, ktoré na trhu pôsobia stále.

### **Poľnohospodárstvo**

Poľnohospodárska produkcia v okrese je zameraná na rastlinnú, ale aj na živočíšnu výrobu. Okres disponuje ornou pôdou, na ktorej sa v prevažnej miere pestujú husto siate obilniny, olejniný, technické plodiny a kukurica. Živočíšna výroba je zameraná na chov ošípaných a hovädzieho dobytku.

V okrese pôsobia viaceré poľnohospodárske družstvá, akciové spoločnosti aj spoločnosti s ručením obmedzeným zaoberajúce sa poľnohospodárskou výrobou a spracovaním poľnohospodárskych produktov.

Zamestnanosť v poľnohospodárstve okresu Hlohovec má klesajúcu tendenciu.

### **Služby**

Napriek tomu, že oblasť služieb zaznamenala dynamický rozvoj, súčasné služby v okrese Hlohovec nenahradili v plnej miere bývalé podniky služieb. Nedostatočná je ich dostupnosť, kvalita, špecializácia či cenové relácie. V súvislosti s touto skutočnosťou sa v regióne vytvára priestor pre malé a stredné podnikanie (ÚPSVaR, 2007).

Medzi najväčších zamestnávateľov v oblasti služieb už tradične patria: školstvo a školské zariadenia, zdravotnícke zariadenia, verejná a štátna správa. Väčšina týchto zamestnávateľov je lokalizovaná v mestách a väčších vidieckych obciach.

Obchodná sieť je zväčša tvorená menšími súkromnými obchodmi. Z väčších obchodných reťazcov sú v meste Hlohovec etablované: Kaufland, Lídl a COOP Jednota.

V okrese sú zastúpené aj stravovacie, kultúrne, športové a iné služby. Tu sa vytvára dostatočne veľký priestor pre podnikateľskú sféru, ktorá by napomohla aj rozvoju cestovného ruchu, ktorý je v okrese pomerne na nízkej úrovni. V súvislosti s danými prírodno-kultúrnymi podmienkami je možné túto aktivitu rozvíjať a tým aj touto formou riešiť čiastočne zamestnanosť v regióne. K tomu je však nevyhnutne potrebné: dobudovanie ubytovacích kapacít, skvalitnenie reštauračných zariadení, výstavba zariadení hotelového typu, rozvoj vodných športov, vybudovanie Vážskej cyklotrasy, rozvoj turizmu, rozvoj kúpeľného potenciálu, využitie vrtov s termálnou vodou v Kopltovcich a Trakoviciach ([www.hlohovec.sk](http://www.hlohovec.sk)).

Slovenská republika, ako štát Európskej únie, sa snaží implementovať medzinárodné dokumenty Európskej únie, napr. „Priemyselná politika v rozšírenej Európe“. Jedným z trendov rozvoja hospodárstva je vznik priemyselných parkov. Tieto môžu byť magnetom pritiažnutia zahraničného kapitálu. Mesto Hlohovec vytvorilo takúto Priemyselnú zónu Hlohovec – Horná Sihoť na ploche 25 ha s určením pre investorov v oblasti strojárkej, elektrotechnickej a potravinárskej výroby.

V súčasnosti tam už prebehla výstavba objektov FAURECIA AUTOMOTIVE SLOVAKIA s.r.o so zameraním na výrobu plastových doplnkov pre automobilový priemysel. Firma by mala zamestnávať 300 zamestnancov. Následne začala výstavba objektov investora pre baliareň sušeného ovocia VETTER SLOVAKIA s.r.o, čím sa zvýši počet pracovných miest o 250 počas sezóny.

V súčasnosti sú vo výstavbe dve firmy: JMT SK s.r.o, ktorá sa zaoberá montážou dosiek plošných spojov do LCD televízorov so 400 pracovnými príležitosťami a firma TRANSKAM SLOVAKIA s.r.o., zaoberajúca sa logistikou, skladovaním a distribúciou potravinárskych výrobkov s pracovnými príležitosťami pre 70 zamestnancov.

Táto kapitola nemá byť detailnou analýzou hospodárstva v okrese Hlohovec, ale akýmsi úvodom k charakteristikám vybraných podnikov v ďalšej časti práce.

## **5 VPLYV TRANSFORMÁCIE VYBRANÝCH PODNIKOV NA NEZMESTNANOSŤ V OKRESE HLOHOVEC**

Medzi najväčších zamestnávateľov celého regiónu okresu Hlohovec bezpochyby patria, resp. patrili: Zentiva a.s. Hlohovec, Bekaert a.s. Hlohovec a OZETA a.s. Hlohovec. Práve na týchto troch podnikoch sme sa pokúsili podrobnejšie zdokumentovať vplyv transformácie priemyslu. Prvé dva stále pôsobia na trhu a tvoria dôležitú zložku Národného hospodárstva, zároveň sú aj naďalej významným zamestnávateľom v okrese a blízkom okolí. Tretí podnik už v súčasnosti v meste nepôsobí.

Dopad transformácie priemyslu na zamestnanosť v týchto podnikoch sme sledovali za obdobia rokov 2000 – 2007. Tieto roky boli pre sledované podniky veľmi významné, pretože práve vtedy prebehlo najviac hromadných prepúšťaní, zmeny vlastníckych vzťahov a s tým súvisiace dopady na zamestnanosť, ale aj úplné ukončenie výroby v prípade podniku OZETA a.s. Hlohovec.

Nevýhodou týchto štatistických ukazovateľov je skutočnosť, že sú v nich započítaní iba tí bývalí zamestnanci, ktorí sa zaevidovali na Úrade práce, sociálnych vecí a rodiny. Chýbajú údaje o takých, ktorí odišli na dôchodok, zamestnali sa, alebo sa nezaevidovali na úrade práce z iných dôvodov.

### **5.1 Zentiva a.s. Hlohovec**

Pôvodný podnik Slovakofarma a.s. Hlohovec, napriek svojmu dobrému postaveniu na trhu, musel prejsť v transformačnom období rôznymi zmenami. V roku 2001 prišlo k prvému hromadnému prepúšťaniu zamestnancov. V roku 2003 z dôvodu zmeny vlastníckych vzťahov v podniku a následným začlenením Slovakofarmy do farmaceutickej spoločnosti Zentiva, prišla druhá vlna hromadného prepúšťania. Vtedy prišlo aj k zmene názvu na: „Zentiva a.s. Hlohovec“. V súčasnosti je už výroba a tým aj počty zamestnancov firmy stabilizované.

Ostatné dôvody ukončenia pracovno-právneho vzťahu predstavovali v jednotlivých obdobiach výrazne menší podiel (Tabuľka 5).

**Tabuľka 5 - Dôvod skončenia pracovno-právneho vzťahu v Zentive a.s  
v rokoch 2000 - 2007**

Rok	Spolu	Dôvod skončenia pracovno-právneho vzťahu					
		§ 60 ZP	§ 63 ZP		§ 67 ZP	§ 71 ZP	§ 72 ZP
			nadbyt.	ostatné			
2000	17	6	8		2	1	
2001	154	3	149		1	1	
2002	18	1	1			16	
2003	120	3	100	1	6	7	3
2004	45	4	38	1		2	
2005	22	5	16			1	
2006	21	9	11			1	
2007	43	7	34		1	1	
<b>Spolu</b>	<b>440</b>	<b>38</b>	<b>357</b>	<b>2</b>	<b>10</b>	<b>30</b>	<b>3</b>
<b>% podiel</b>	<b>100%</b>	<b>8,6%</b>	<b>81,1%</b>	<b>0,5%</b>	<b>2,3%</b>	<b>6,8%</b>	<b>0,7%</b>

Zdroj: Databáza Úradu práce, sociálnych vecí a rodiny v Piešťanoch

Vysvetlivky: ZP - Zákonník práce; §60 ZP – skončenie dohodou; §63 – výpoveď daná organizáciou; nadbyt. – nadbytočnosť; §67 ZP – výpoveď daná zamestnancom; §71 ZP – doba určitá; §72 ZP – skončenie v skúšobnej dobe

Nezamestnanosť je možné triediť podľa viacerých kategórií (podľa pohlavia, veku, vzdelania, dĺžky evidencie...), ktoré sme analyzovali na základe dát poskytnutých ÚPSVaR v Piešťanoch.

V štruktúre podľa pohlavia prevládali medzi evidovanými nezamestnanými výrazne ženy, čo je spôsobené aj celkovou vyššou zamestnanosťou žien v podniku. Z celkového počtu v štruktúre podľa vzdelania u mužov prevláda stredoškolské vzdelanie bez maturity, najmenej sú zastúpení so základným vzdelaním a s vysokoškolským vzdelaním. U žien je vzdelanostná štruktúra odlišná, prevládajú ženy so vzdelaním stredoškolským s maturitou, najmenej sú zastúpené ženy so základným vzdelaním a vysokoškolským vzdelaním (Tabuľka 6). Tento prípad nepotvrďuje všeobecné pravidlo, že najviac nezamestnaných je v kategóriách s nižším vzdelaním. Je to však spôsobené tým, že firma nezamestnáva veľa takýchto zamestnancov, pretože výroba je špecializovaná a vyžaduje si odborne vzdelaných pracovníkov. Kategória „bez vzdelania“ sa nevyskytla vôbec.

**Tabuľka 6 – Štruktúra prepustených zo Zentivy a.s. v rokoch 2000 – 2007 podľa pohlavia a vzdelania**

Rok evidencie	Spolu prepustených	Muži					Ženy				
		Spolu	ZŠ	bez mat.	s mat.	VŠ	Spolu	ZŠ	bez mat.	s mat.	VŠ
2000	17	7		2	4	1	10		5	4	1
2001	154	51	6	28	14	3	103	14	46	39	4
2002	18	2	1		1		16	1	10	5	
2003	120	37	3	8	19	7	83	3	14	58	8
2004	45	16	1	8	3	4	29	7	9	8	5
2005	22	5		1	1	3	17	6	6	4	1
2006	21	4		1	2	1	17	3	9	4	1
2007	43	21		9	11	1	22	2	11	7	2
<b>Spolu</b>	<b>440</b>	<b>143</b>	<b>11</b>	<b>57</b>	<b>55</b>	<b>20</b>	<b>297</b>	<b>36</b>	<b>110</b>	<b>129</b>	<b>22</b>

Zdroj: Databáza Úradu práce, sociálnych vecí a rodiny v Piešťanoch

Priemerná dĺžka evidencie v mesiacoch podľa dosiahnutého stupňa vzdelania je uvedená v tabuľke 7. Zamestnanci s vysokoškolským vzdelaním sú vo väčšine prípadov evidovaní kratšiu dobu, ako zamestnanci s nižším vzdelaním. Toto pravidlo však v poslednom období prestáva platiť, pretože vstupom zahraničných investorov do regiónu vzrastá dopyt po nekvalifikovaných pracovných silách na rôzne manuálne činnosti a dĺžka evidencie uchádzačov o zamestnanie s nižším vzdelaním sa skracuje.

**Tabuľka 7 – Priemerná dĺžka evidencie prepustených zo Zentivy a.s. [v mesiacoch] v rokoch 2000 - 2007**

Rok evidencie	Spolu [mesiac]				Muži [mesiac]				Ženy [mesiac]			
	ZŠ	bez mat.	s mat.	VŠ	ZŠ	bez mat.	s mat.	VŠ	ZŠ	bez mat.	s mat.	VŠ
2000		13	14	29		14	12	42		12	16	17
2001	17	14	12	4	19	13	9	1	15	15	14	7
2002	24	6	3		31		2		17	6	3	
2003	12	9	9	9	13	7	6	9	11	11	10	10
2004	6	7	6	7	3	7	5	9	7	8	6	6
2005	3	10	7	2		15	5	4	3	4	9	
2006		4	2	1		6	2	2		2	2	
2007	2	2	3	3		2	3	1	2	3	3	5

Zdroj: Databáza Úradu práce, sociálnych vecí a rodiny v Piešťanoch

Ešte detailnejšie je dĺžka evidovaných uchádzačov o zamestnanie uvedená v tabuľke 8. Aj tu sa potvrdzuje, že uchádzači o zamestnanie s nižším vzdelaním sú evidovaní na úrade dlhšie ako uchádzači o zamestnanie s vyšším vzdelaním a viditeľné je aj skrátenie doby evidencie na úradoch v kategórii s nižším vzdelaním.

**Tabuľka 8 - Štruktúrovaná dĺžka evidencie prepustených zo Zentivy a.s.  
[v mesiacoch] v rokoch 2000 - 2007**

Stupeň vzdelania	ZŠ				Bez maturity				S maturitou				VŠ				
	Dĺžka evidencie	do 3 mes.	do 6 mes.	do 12 mes.	nad 12 mes.	do 3 mes.	do 6 mes.	do 12 mes.	nad 12 mes.	do 3 mes.	do 6 mes.	do 12 mes.	nad 12 mes.	do 3 mes.	do 6 mes.	do 12 mes.	nad 12 mes.
2000	M						1	1		1	1	2				1	
	Ž					1	2	2	1		2	1				1	
2001	M	1			5	4	4	5	15	5		5	4	3			
	Ž		2	2	10	1	3	21	21	2	1	11	25	2		1	1
2002	M				1					1							
	Ž				1	5	2	1	2	4		1					
2003	M			1	2	2	2	2	2	7	6	5	1	3	1		3
	Ž			2	1	1	2	4	7	5	7	27	19	2	1	3	2
2004	M	1				3	1	3	1	1	1	1		1	1	1	1
	Ž	1	4	1	1	1	4	2	2		5	2	1	3	1		1
2005	M								1		1			2		1	
	Ž	4		2		3	2	1			1	2	1	1			
2006	M						1			1	1			1			
	Ž	3				7	2			3		1		1			
2007	M					7	2			7	3	1		1			
	Ž	2				7	3	1		4	2	1		1		1	
<b>SPOLU</b>		<b>12</b>	<b>6</b>	<b>8</b>	<b>21</b>	<b>41</b>	<b>29</b>	<b>43</b>	<b>54</b>	<b>41</b>	<b>29</b>	<b>60</b>	<b>54</b>	<b>21</b>	<b>4</b>	<b>7</b>	<b>10</b>

Zdroj: Databáza Úradu práce, sociálnych vecí a rodiny v Piešťanoch

Vysvetlivky: M – muži; Ž - ženy

V tabuľke 9 je uvedená štruktúra evidovaných podľa veku. Mladí ľudia, vo vekovej kategórii do 25 rokov, ktorých zákon o zamestnanosti zaraďuje ako rizikovú skupinu uchádzačov o zamestnanie, predstavuje u oboch pohlaví najmenšie zastúpenie.

Najviac skončení pracovno-právneho vzťahu bolo u zamestnancov vo vekovej kategórii 41 – 50 a vo vekovej kategórii 50+. Títo tiež tvoria rizikovú skupinu. Niektorí z nich mali možnosť odísť na predčasný, resp. riadny starobný dôchodok, iní však zostali bez práce a museli čeliť ďalším problémom. Práve táto veková kategória má v súčasnosti najväčší problém zamestnať sa. Kým u rizikovej vekovej kategórie do 25 rokov je dôvod nezamestnania sa nízky nástupný plat pre absolventov, vyššie vekové kategórie 50 rokov a nad 50 rokov majú problém sa zamestnať zo zdravotných dôvodov, pretože manuálna práca, ktorú zahraniční investori požadujú najviac, je náročná na zrak a práve táto veková kategória už má zrak oslabený.

**Tabuľka 9 - Štruktúra prepustených zo Zentivy a.s. v rokoch 2000 – 2007 podľa veku**

Rok evidencie	Spolu	Muži						Ženy					
		Spolu	do 25	do 30	do 40	do 50	50+	Spolu	do 25	do 30	do 40	do 50	50+
2000	17	7	2	2	1	2		10		2	4	3	1
2001	154	51	3	6	10	19	13	103	1	13	36	36	17
2002	18	2				2		16	3	2	5	4	2
2003	120	37	6	5	9	10	7	83	4	9	24	38	8
2004	45	16		2	4	2	8	29			6	5	18
2005	22	5			1	1	3	17		1	2	4	10
2006	21	4	1			1	2	17		1	2	1	13
2007	43	21	1	2	2	4	12	22			4	4	14
<b>Spolu</b>	<b>440</b>	<b>143</b>	<b>13</b>	<b>17</b>	<b>27</b>	<b>41</b>	<b>45</b>	<b>297</b>	<b>8</b>	<b>28</b>	<b>83</b>	<b>95</b>	<b>83</b>
<b>% podiel</b>	<b>X</b>	<b>100</b>	<b>9,1</b>	<b>11,9</b>	<b>18,9</b>	<b>28,7</b>	<b>31,4</b>	<b>100</b>	<b>2,7</b>	<b>9,4</b>	<b>27,9</b>	<b>32</b>	<b>28</b>

Zdroj: Databáza Úradu práce, sociálnych vecí a rodiny v Piešťanoch

Ako je uvedené v tabuľke 10, dĺžka evidencie dvoch rizikových skupín nezamestnaných, a to do 25 rokov – absolventi škôl a nad 50 rokov – starší občania, je rôzna. Kým u mužov dĺžka evidencie vekovej kategórie do 25 rokov nie je dlhšia ako sedem mesiacov a neustále klesá, u žien v roku 2003 presiahla dvanásť mesiacov. Vo vekovej kategórii 50+ je táto situácia horšia, pretože pri dĺžke evidencie týchto občanov už ide vo viacerých prípadoch o dlhodobú nezamestnanosť, čo nám potvrdzuje aj všeobecné pravidlo, že títo ľudia majú vážny problém sa opäť zamestnať.

**Tabuľka 10 – Dĺžka evidencie prepustených zo Zentivy a.s. v rokoch 2000–2007 [v mesiacoch] – kategória znevýhodnených uchádzačov o zamestnanie**

Rok evidencie	Mesiacov spolu	Priemer na 1 uchádzača	Muži [mesiac]				Ženy [mesiac]			
			Spolu	Priem. na 1 uchádzača	Z toho znevýhodnení		Spolu	Priem. na 1 uchádzača	Z toho znevýhodnení	
					do 25 r.	50+			do 25 r.	50+
2000	256	15	116	17	7		140	14		22
2001	2104	14	604	12	5	18	1500	15	2	20
2002	129	7	33	17			96	6	7	13
2003	1150	10	279	8	6	11	871	10	13	11
2004	302	7	106	7		6	196	7		6
2005	43	3	16	5		5	27	3		3
2006	12	1	9	3	3	3	3	0		
2007	32	1	18	1	2	1	14	2		2

Zdroj: Databáza Úradu práce, sociálnych vecí a rodiny v Piešťanoch

Celkove môžeme konštatovať, až na malé odchýlky, že dopad na bývalých zamestnancov firmy Zentiva a.s. Hlohovec kopíruje problémy, ktorým čelí spoločnosť celej Slovenskej republiky. Rizikové skupiny, ako sú starší zamestnanci a zamestnanci s nižším vzdelaním, majú oveľa väčší problém sa opäť zamestnať v porovnaní so skupinami nižšieho veku, či vzdelanejších ľudí. Problém vyššej nezamestnanosti žien je v tomto regióne znásobený aj tým, že v meste ukončil výrobu aj ďalší „ženský“ podnik OZETA a.s. Hlohovec. Na trhu práce je menej voľných pracovných miest pre ženy. Očakávané zmeny môžu priniesť zahraniční investori, ktorí v tomto regióne začínajú so svojou výrobou.

## 5.2 Bekaert a.s. Hlohovec

Predchodcom firmy Bekaert a.s. Hlohovec bola Drôtovňa a.s. Hlohovec. Tá prešla v transformačnom období niekoľkými výraznými zmenami vo vlastníckych vzťahoch, niekoľko krát zmenila svoj názov. Posledná zmena bola v roku 2003, kedy ju odkúpila firma Bekaert a.s. Z dôvodu lepšieho sprehl'adnenia tejto kapitoly budeme počas všetkých hodnotených rokov uvádzať názov firmy ako Bekaert a.s. Hlohovec.

Vstup posledného nového majiteľa do firmy sa výrazne prejavil v počte prepustených zamestnancov. V tom roku z nadbytočnosti dostalo výpoveď

a zaevidovalo sa na úrade práce až 326 zamestnancov (Tabuľka 11). V súčasnosti sú počty zamestnancov vo firme stabilizované a k hromadnému prepúšťaniu už neprichádza. Firma Bekaert a.s. Hlohovec v súčasnosti patrí k jednému z najväčších a najstabilnejších zamestnávateľov v okrese.

**Tabuľka 11 - Dôvod skončenia pracovno-právneho vzťahu v Bekaert a.s**

Rok	Spolu	Dôvod skončenia pracovno-právneho vzťahu						
		§ 60 ZP	§ 63 ZP		§ 67 ZP	§ 71 ZP	§ 72 ZP	Ostatné dôvody
			nadbyt.	ostatné				
2000	25	6	12		3	2	2	
2001	48	10	31		5	2		
2002	88	6	5		12	58	4	3
2003	326	14	293	1	6	10		2
2004	43	16	7		5	15		
2005	53	44	2			2	4	1
2006	48	25	5		4		12	2
2007	23	7			2		9	5
<b>Spolu</b>	<b>654</b>	<b>128</b>	<b>355</b>	<b>1</b>	<b>37</b>	<b>89</b>	<b>31</b>	<b>13</b>
<b>% podiel</b>	<b>100%</b>	<b>19,6%</b>	<b>54,3%</b>	<b>0,1%</b>	<b>5,7%</b>	<b>13,6%</b>	<b>4,7%</b>	<b>2%</b>

Zdroj: Databáza Úradu práce, sociálnych vecí a rodiny v Piešťanoch

Vysvetlivky: ZP - Zákonník práce; §60 ZP – skončenie dohodou; §63 – výpoveď daná organizáciou; nadbyt. – nadbytočnosť; §67 ZP – výpoveď daná zamestnancom; §71 ZP – doba určitá; §72 ZP – skončenie v skúšobnej dobe

Charakter činnosti firmy – hutnícka druhovýroba, výroba drôtov a káblov, si vyžaduje väčšiu zamestnanosť mužov ako žien, čo sa prejavilo aj v štruktúre prepustených podľa pohlavia. Výrazne prevládali muži nad ženami.

Z pohľadu vzdelania najviac prepustených mužov je so vzdelaním stredoškolským bez maturity. Medzi ženami prevláda vzdelanie stredoškolské s maturitou (Tabuľka 12). Kategória „bez vzdelania“ sa nevyskytla vôbec.

**Tabuľka 12 – Štruktúra prepustených z Bekaert a.s. v rokoch 2000 – 2007 podľa pohlavia a vzdelania**

Rok evidencie	Spolu prepustených	Muži					Ženy				
		Spolu	ZŠ	bez mat.	s mat.	VŠ	Spolu	ZŠ	bez mat.	s mat.	VŠ
2000	25	18	2	10	6		7	3	3	1	
2001	48	36	3	26	7		12	2	3	5	2
2002	88	81	8	51	22		7	1	2	4	
2003	326	232	24	139	61	8	94	11	39	42	2
2004	43	38	3	15	16	4	5		1	2	2
2005	53	45	8	24	9	4	8		1	6	1
2006	48	43	3	29	11		5	3		2	
2007	23	17	1	11	4	1	6		1	3	2
<b>Spolu</b>	<b>654</b>	<b>510</b>	<b>52</b>	<b>305</b>	<b>136</b>	<b>17</b>	<b>144</b>	<b>20</b>	<b>50</b>	<b>65</b>	<b>9</b>

Zdroj: Databáza Úradu práce, sociálnych vecí a rodiny v Piešťanoch

Priemerná dĺžka evidencie prepustených z firmy Bekaert a.s. je uvedená v tabuľke 13 a opäť len potvrdzuje, že zamestnanci s vyšším vzdelaním sú ľahšie zamestnateľní ako tí so vzdelaním nižším. V štruktúre podľa pohlavia sú dlhšie evidované ženy ako muži, čo je spôsobené celkovým nedostatkom voľných pracovných miest v regióne pre ženskú časť populácie.

**Tabuľka 13 – Priemerná dĺžka evidencie prepustených z Bekaert a.s. [v mesiacoch] v rokoch 2000 - 2007**

Rok evidencie	Spolu [mesiac]				Muži [mesiac]				Ženy [mesiac]			
	ZŠ	bez mat.	s mat.	VŠ	ZŠ	bez mat.	s mat.	VŠ	ZŠ	bez mat.	s mat.	VŠ
2000	9	16	9		8	16	9		10	19	5	
2001	15	15	15	8	8	16	14		25	14	15	8
2002	10	11	7		9	11	8		15	8	5	
2003	15	11	10	6	14	10	9	5	17	13	13	10
2004	7	6	5	5	7	6	5	7		10	7	2
2005	7	6	7	5	7	6	9	5		1	5	5
2006	3	2	3		4	2	1		2		4	
2007	2	3	2	2	2	5	1	3			3	1

Zdroj: Databáza Úradu práce, sociálnych vecí a rodiny v Piešťanoch

V podrobnejšom členení v tabuľke 14 vidíme, že sa naozaj dĺžka evidencie skracaje vyšším vzdelaním a to u oboch pohlaví. Výnimku tvorí len rok 2003, čo je ale spôsobené prudkým nárastom nezamestnaných v regióne, pretože v tomto roku zasiahli organizačné zmeny aj niektoré ďalšie firmy.

**Tabuľka 14 - Štruktúrovaná dĺžka evidencie prepustených z Bekaert a.s.  
[v mesiacoch] v rokoch 2000 - 2007**

Stupeň vzdelania	ZŠ				Bez maturity				S maturitou				VŠ				
	do 3 mes.	do 6 mes.	do 12 mes.	nad 12 mes.	do 3 mes.	do 6 mes.	do 12 mes.	nad 12 mes.	do 3 mes.	do 6 mes.	do 12 mes.	nad 12 mes.	do 3 mes.	do 6 mes.	do 12 mes.	nad 12 mes.	
2000	M		1		1	3	1	5	1	1	3	1					
	Ž		1	1	1			2		1							
2001	M	1	1		1	4	9	12		1	2	4					
	Ž				2	1	1	1			2	3		1		1	
2002	M	3		3	2	12	8	11	20	7	5	4	6				
	Ž				1		1	1		2		1	1				
2003	M	1	4	7	12	22	20	36	61	11	9	23	18	3	2	2	1
	Ž	1		1	9	4	5	12	18	6	5	10	21		1		1
2004	M		2		1	6	4	4	1	5	9	1	1		3		1
	Ž							1		1		1		2			
2005	M	2	2	2	2	10	5	8	1	5	2	2		2		2	
	Ž					1				2	3	1			1		
2006	M	2		1		25	3	1		11							
	Ž	1	2							1		1					
2007	M	1				5	5	1		4					1		
	Ž					1				2		1		2			
<b>SPOLU</b>		<b>12</b>	<b>13</b>	<b>15</b>	<b>32</b>	<b>90</b>	<b>58</b>	<b>86</b>	<b>121</b>	<b>58</b>	<b>36</b>	<b>52</b>	<b>55</b>	<b>9</b>	<b>9</b>	<b>4</b>	<b>4</b>

Zdroj: Databáza Úradu práce, sociálnych vecí a rodiny v Piešťanoch

Vysvetlivky: M – muži; Ž - ženy

V štruktúre evidovaných nezamestnaných, ktorí boli prepustení z Bekaert a.s. medzi mužskou populáciou prevládajú 41 - 50 roční a 50 a viac roční. Nezanedbateľnú zložku tvorí aj zložka znevýhodnených uchádzačov o zamestnanie v kategórii do 25 rokov. Medzi ženami prevládajú 41 – 50 ročné, veková kategória do 25 rokov je zastúpená len minimálne (Tabuľka 15).

**Tabuľka 15 - Štruktúra prepustených z Bekaert a.s. v rokoch 2000 – 2007 podľa veku**

Rok evidencie	Spolu	Muži						Ženy					
		Spolu	do 25	do 30	do 40	do 50	50+	Spolu	do 25	do 30	do 40	do 50	50+
2000	25	18	1	3	4	9	1	7	1	1	2	2	1
2001	48	36	2	2	8	12	12	12		1	3	3	5
2002	88	81	42	8	8	10	13	7		1	1	2	3
2003	326	232	7	24	46	80	75	94		2	28	38	26
2004	43	38	8	5	7	7	11	5			2	1	2
2005	53	45	5	2	13	11	14	8	1		5	1	1
2006	48	43	4	3	11	1	24	5				1	4
2007	23	17	8	1	4	3	1	6	1	2		1	2
Spolu	654	510	77	48	101	133	151	144	3	7	41	49	44
% podiel	X	100	15,1	9,4	19,8	26,1	29,6	100	2,1	4,9	28,5	34	30,5

Zdroj: Databáza Úradu práce, sociálnych vecí a rodiny v Piešťanoch

V tabuľke 16 sú uvedené priemerné dĺžky evidencie znevýhodnených uchádzačov o zamestnanie. U oboch pohlaví prevláda výrazne väčšia miera dlhodobu nezamestnaných vo vekovej kategórii 50+, pred vekovou kategóriou do 25 rokov.

**Tabuľka 16 – Dĺžka evidencie prepustených z Bekaert a.s. v rokoch 2000–2007 [v mesiacoch] – kategória znevýhodnených uchádzačov o zamestnanie**

Rok evidencie	Mesiacov spolu	Priemer na 1 uchádzača	Muži [mesiac]				Ženy [mesiac]			
			Spolu	Priem. na 1 uchádzača	Z toho znevýhodnení		Spolu	Priem. na 1 uchádzača	Z toho znevýhodnení	
					do 25 r.	50+			do 25 r.	50+
2000	318	13	226	13	16	7	92	13	30	13
2001	716	15	531	15	5	16	185	15		22
2002	835	9	783	10	8	11	52	7		10
2003	3620	11	2353	10	7	11	1267	12		14
2004	239	6	211	6	4	7	28	6		2
2005	111	53	109	6	3	7	2	1	1	1
2006	54	2	44	2	1	2	10	2		2
2007	32	3	23	2	3	1	9	3	3	4

Zdroj: Databáza Úradu práce, sociálnych vecí a rodiny v Piešťanoch

Analýzou zistených ukazovateľov u tohto sledovaného podniku sme nezistili žiadne výrazné odchýlky. Opäť sa potvrdilo len to, čo aj v prípade firmy Zentiva a.s., že staršie a menej vzdelané obyvateľstvo má väčšie problémy pri opätovnom zamestnaní sa.

### 5.3 Ozeta a.s. Hlohovec

OZETA a.s. Hlohovec bola významným zamestnávateľom v regióne a poskytovala pracovné príležitosti takmer tisícke obyvateľov, prevažne žien. Bola orientovaná na výrobu dámskych a pánskych plášťov, ale v transformačnom období nedokázala obstáť v konkurencii s lacnejšími východnými štátmi. V roku 2004 bola výroba definitívne zastavená a dnes sú jej výrobné haly prázdne. Preto aj medzi dôvodmi skončenia pracovno-právneho vzťahu prevládajú organizačné zmeny – nadbytočnosť ako je uvedené v tabuľke 17.

**Tabuľka 17 - Dôvod skončenia pracovno-právneho vzťahu v OZETA a.s.**

Rok	Spolu	Dôvod skončenia pracovno-právneho vzťahu						
		§ 60 ZP	§ 63 ZP		§ 67 ZP	§ 71 ZP	§ 72 ZP	Ostatné dôvody
			nadbyt.	ostatné				
2000	32	6	3		4	2	14	3
2001	20	3	1		4	1	10	1
2002	21	1	3		7	5	3	2
2003	37	5	21		3	1	5	2
2004	367		356			3	8	
2005	4	1	1			1	1	
2006	2					2		
<b>Spolu</b>	<b>483</b>	<b>16</b>	<b>385</b>		<b>18</b>	<b>15</b>	<b>41</b>	<b>8</b>
<b>% podiel</b>	<b>100%</b>	<b>3,3%</b>	<b>79,7%</b>		<b>3,7%</b>	<b>3,1%</b>	<b>8,5%</b>	<b>1,7%</b>

Zdroj: Databáza Úradu práce, sociálnych vecí a rodiny v Piešťanoch

Vysvetlivky: ZP - Zákonník práce; §60 ZP – skončenie dohodou; §63 – výpoveď daná organizáciou; nadbyt. – nadbytočnosť; §67 ZP – výpoveď daná zamestnancom; §71 ZP – doba určitá; §72 ZP – skončenie v skúšobnej dobe

Keďže medzi zamestnancami výrazne prevládali ženy, aj počet prepustených žien tvorí až 91% zo všetkých evidovaných uchádzačov o zamestnanie. V členení podľa vzdelania prevládajú ženy so stredoškolským vzdelaním bez maturity, čo je bezpochyby dané charakterom vykonávanej práce. Veľmi často v OZETA a.s. pracovali ženy, ktoré sa v danom odbore, a veľa krát aj priamo vo firme, vyučili a zostali tam pracovať aj po skončení školy. (Tabuľka 18).

**Tabuľka 18 – Štruktúra prepustených z OZETA a.s. v rokoch 2000 – 2007 podľa pohlavia a vzdelania**

Rok evidencie	Spolu prepustených	Muži					Ženy				
		Spolu	ZŠ	bez mat.	s mat.	VŠ	Spolu	ZŠ	bez mat.	s mat.	VŠ
2000	32						32	2	20	9	1
2001	20	1		1			19		12	6	1
2002	21	3	1	1	1		18		10	8	
2003	37	10	1	6	3		27	2	17	7	1
2004	367	27		17	8	2	340	37	205	96	2
2005	4	1		1			3	1	2		
2006	2						2		1	1	
<b>Spolu</b>	<b>483</b>	<b>42</b>	<b>2</b>	<b>26</b>	<b>12</b>	<b>2</b>	<b>441</b>	<b>42</b>	<b>267</b>	<b>127</b>	<b>5</b>

Zdroj: Databáza Úradu práce, sociálnych vecí a rodiny v Piešťanoch

V tabuľke 19 je uvedená priemerná dĺžka evidencie prepustených zamestnancov z OZETA a.s. Hlohovec, ktorá v princípe opäť potvrdzuje, že najmenej sú, čo sa dĺžky evidencie týka, evidovaní s vysokoškolským vzdelaním.

V tabuľke 20 je táto štruktúra rozpracovaná oveľa detailnejšie. S vyšším vzdelaním sa dĺžka evidencie skraca.

**Tabuľka 19 – Priemerná dĺžka evidencie prepustených z OZETA a.s.  
[v mesiacoch] v rokoch 2000 - 2007**

Rok eviden- cie	Spolu [mesiac]				Muži [mesiac]				Ženy [mesiac]			
	ZŠ	bez mat.	s mat.	VŠ	ZŠ	bez mat.	s mat.	VŠ	ZŠ	bez mat.	s mat.	VŠ
2000	15	10	15	1					15	10	15	1
2001		11	15	0			15			11	15	0
2002	14	11	7		14	10	4			11	9	
2003	18	8	9	11	19	9	6		16	7	12	11
2004	8	9	8	6		9	8	5	8	8	7	6
2005	7	3				5			7	2		
2006		3	1							3	1	

Zdroj: Databáza Úradu práce, sociálnych vecí a rodiny v Piešťanoch

**Tabuľka 20 - Štruktúrovaná dĺžka evidencie prepustených z OZETA a.s.  
[v mesiacoch] v rokoch 2000 – 2007**

Stupeň vzdelania	ZŠ				Bez maturity				S maturitou				VŠ				
	do 3 mes.	do 6 mes.	do 12 mes.	nad 12 mes.	do 3 mes.	do 6 mes.	do 12 mes.	nad 12 mes.	do 3 mes.	do 6 mes.	do 12 mes.	nad 12 mes.	do 3 mes.	do 6 mes.	do 12 mes.	nad 12 mes.	
2000	M																
	Ž	1		1	6	3	5	6	2		1	6	1				
2001	M							1									
	Ž				1	3	5	3	2		2	2				1	
2002	M			1			1			1							
	Ž				2	3	2	3	2	3	2	1					
2003	M			1		3	2	1		2	1						
	Ž		1	1	6	3	5	3	1		3	3			1		
2004	M				2	3	7	5	1	1	6		1		1		
	Ž	4	14	13	6	35	54	62	54	16	24	42	14	1	1		
2005	M					1											
	Ž			1	2												
2006	M																
	Ž				1				1								
<b>SPOLU</b>		<b>5</b>	<b>15</b>	<b>14</b>	<b>10</b>	<b>55</b>	<b>73</b>	<b>89</b>	<b>76</b>	<b>25</b>	<b>31</b>	<b>57</b>	<b>26</b>	<b>3</b>	<b>0</b>	<b>3</b>	<b>1</b>

Zdroj: Databáza Úradu práce, sociálnych vecí a rodiny v Piešťanoch

Vysvetlivky: M – muži; Ž – ženy

V tabuľke 21 je uvedená štruktúra nezamestnaných podľa veku. V porovnaní s predchádzajúcimi dvoma firmami je rozdiel v tom, že v OZETA a.s. Hlohovec sa nevyberalo podľa žiadneho „kľúča“ kto bude prepustený, pretože išlo o úplnú likvidáciu podniku. Boli prepustení všetci zamestnanci. Medzi mužmi prevládala veková kategória do 30 rokov, medzi ženami kategória 31 – 40 ročné.

**Tabuľka 21 - Štruktúra prepustených z OZETA a.s. v rokoch 2000 – 2007 podľa veku**

Rok evidencie	Spolu	Muži						Ženy					
		Spolu	do 25	do 30	do 40	do 50	50+	Spolu	do 25	do 30	do 40	do 50	50+
2000	32							32	17	8	2	5	
2001	20	1			1			19	11	4	3	1	
2002	21	3		1			2	18	6	3	4	4	1
2003	37	10	3	3		3	1	27	8	3	9	5	2
2004	367	27	1	9	7	7	3	340	41	54	99	90	56
2005	4	1					1	3		2			1
2006	2							2	1		1		
<b>Spolu</b>	<b>483</b>	<b>42</b>	<b>4</b>	<b>13</b>	<b>8</b>	<b>10</b>	<b>7</b>	<b>441</b>	<b>84</b>	<b>74</b>	<b>118</b>	<b>105</b>	<b>60</b>
<b>% podiel</b>	<b>X</b>	<b>100</b>	<b>9,5</b>	<b>31</b>	<b>19</b>	<b>23,8</b>	<b>16,7</b>	<b>100</b>	<b>19</b>	<b>16,8</b>	<b>26,8</b>	<b>23,8</b>	<b>13,6</b>

Zdroj: Databáza Úradu práce, sociálnych vecí a rodiny v Piešťanoch

Ako je zrejmé z tabuľky 22 aj napriek tomu, že sa jedná o úplne iné podmienky prepúšťania zamestnancov, až na nejaké výnimky, oveľa dlhšie sú evidovaní uchádzači o zamestnanie vekovej kategórie 50+, voči vekovej kategórii do 25 rokov, pričom obidve tieto zložky sú rizikovými kategóriami.

**Tabuľka 22 – Dĺžka evidencie prepustených z OZETA a.s. v rokoch 2000-2007 [v mesiacoch] – kategória znevýhodnených uchádzačov o zamestnanie**

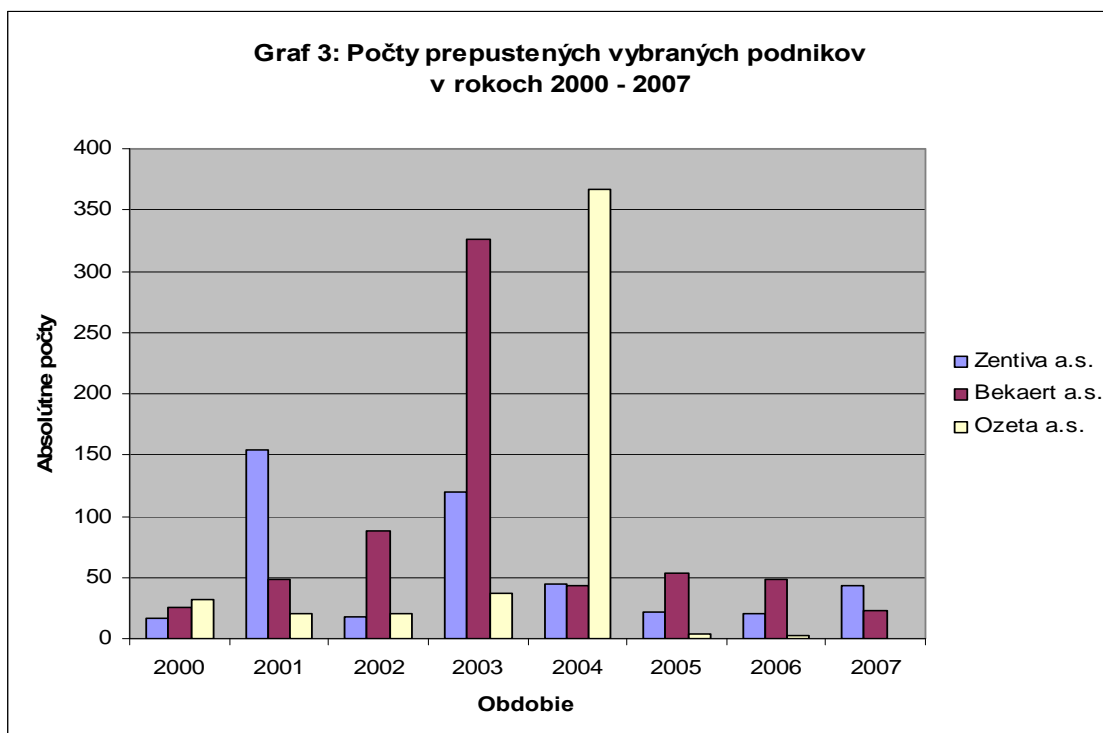
Rok evidencie	Mesiacov spolu	Priemer na 1 uchádzača	Muži [mesiac]				Ženy [mesiac]			
			Spolu	Priem. na 1 uchádzača	Z toho znevýhodnení		Spolu	Priem. na 1 uchádzača	Z toho znevýhodnení	
					do 25 r.	50+			do 25 r.	50+
2000	365	11					365	11	8	
2001	236	12	15	15			221	11	10	
2002	212	10	28	9			184	10	6	43
2003	341	9	95	9	9	4	246	9	6	13
2004	2893	8	222	8	12	9	2671	8	6	7
2005	12	6	5	5		5	7	7		7
2006	1	1					1	1	1	

Zdroj: Databáza Úradu práce, sociálnych vecí a rodiny v Piešťanoch

Aj napriek tomu, že v prípade firmy OZETA a.s. Hlohovec išlo o odlišné podmienky, pretože pobočka v Hlohovci sa úplne zrušila, základná štruktúra uchádzačov o zamestnanie potvrdzuje všeobecné vedomosti o štruktúre nezamestnaných na Slovensku.

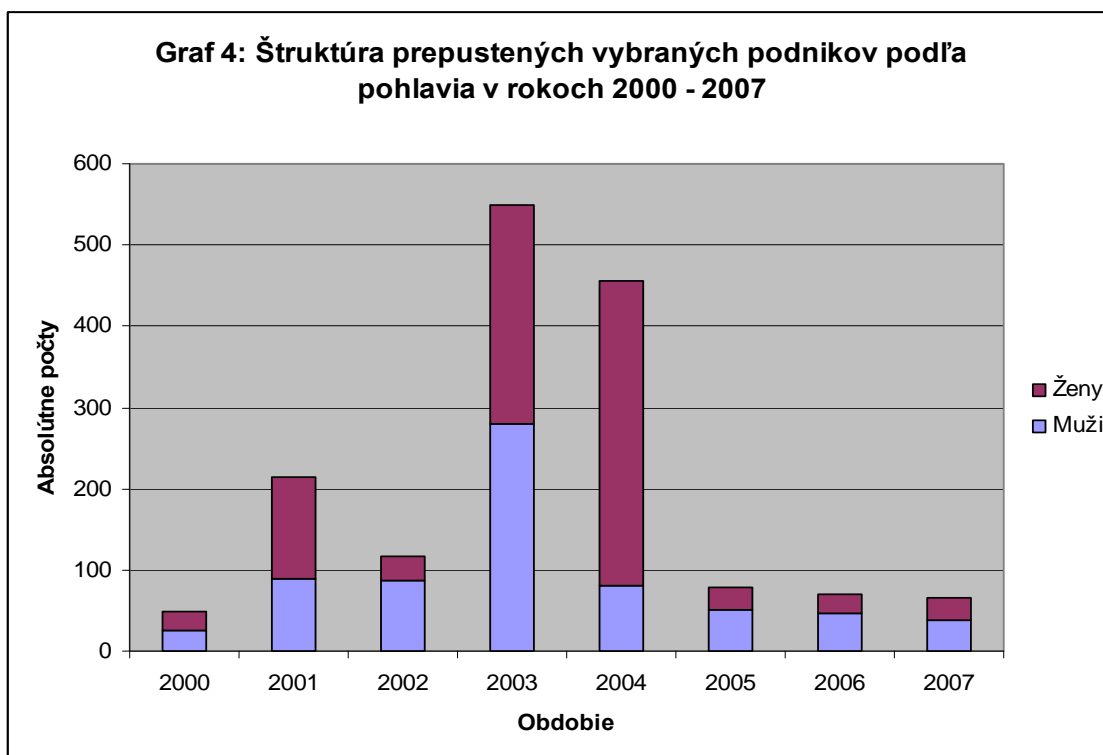
#### 5. 4 Počty a štruktúra prepustených z vybraných podnikov

Firmy: Zentiva a.s. Hlohovec, Bekaert a.s. Hlohovec a Ozeta a.s. Hlohovec tvorili v období socializmu nosné piliere v zamestnanosti regiónu. Transformácia priemyslu, zmeny vlastníckych vzťahov, či nové konkurenčné prostredie si vyžiadalo veľa nepopulárnych krokov, ku ktorým museli zamestnávateľia prikróčiť. Jedným z nich je aj optimalizácia, čo pre zamestnancov znamená stratu zamestnania. Na týchto vybraných, nosných podnikoch vidíme, že najviac postihla strata zamestnania občanov v rokoch 2004, 2003 a 2001. V posledných rokoch už prepúšťanie nie je také dramatické. Rozsah výroby, počty zamestnancov sa stabilizovali (Graf 3). Firma Ozeta a.s. Hlohovec v roku 2004 ukončila výrobu a dnes už na trhu nepôsobí.



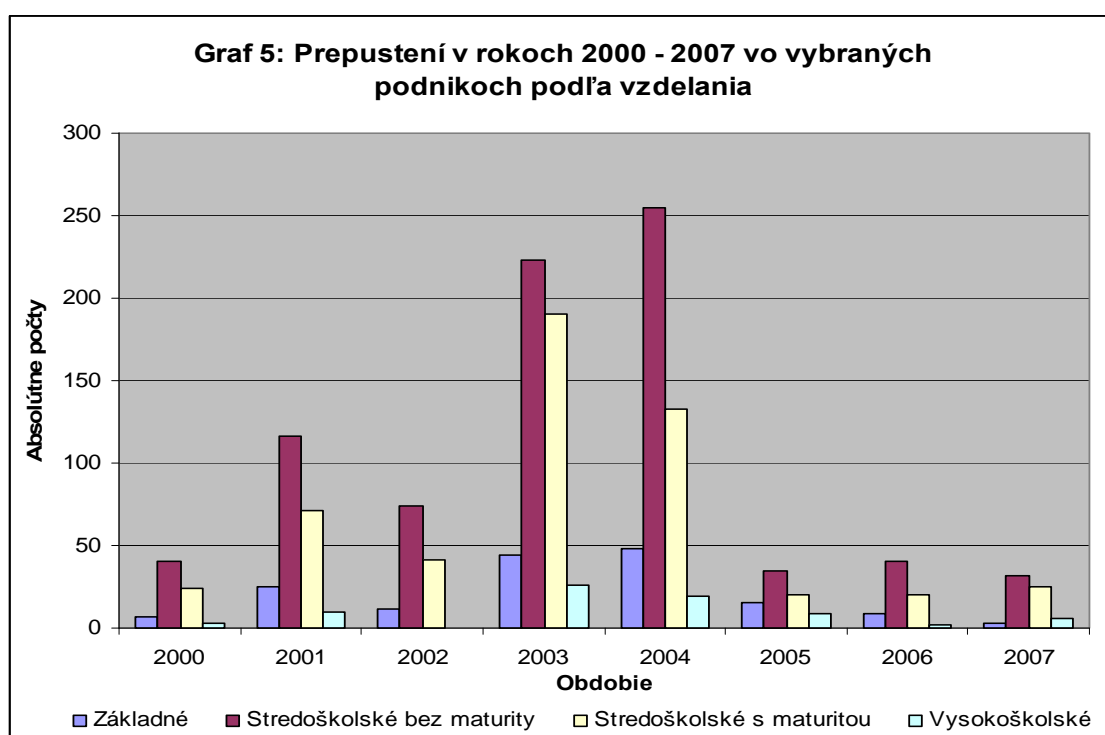
Zdroj: Databáza Úradu práce, sociálnych vecí a rodiny v Piešťanoch

V štruktúre podľa pohlavia prevládajú ženy, čo je dôsledkom ukončenia výroby vo firme Ozeta a.s. Hlohovec, ktorý bol „ženským“ podnikom (Graf 4).



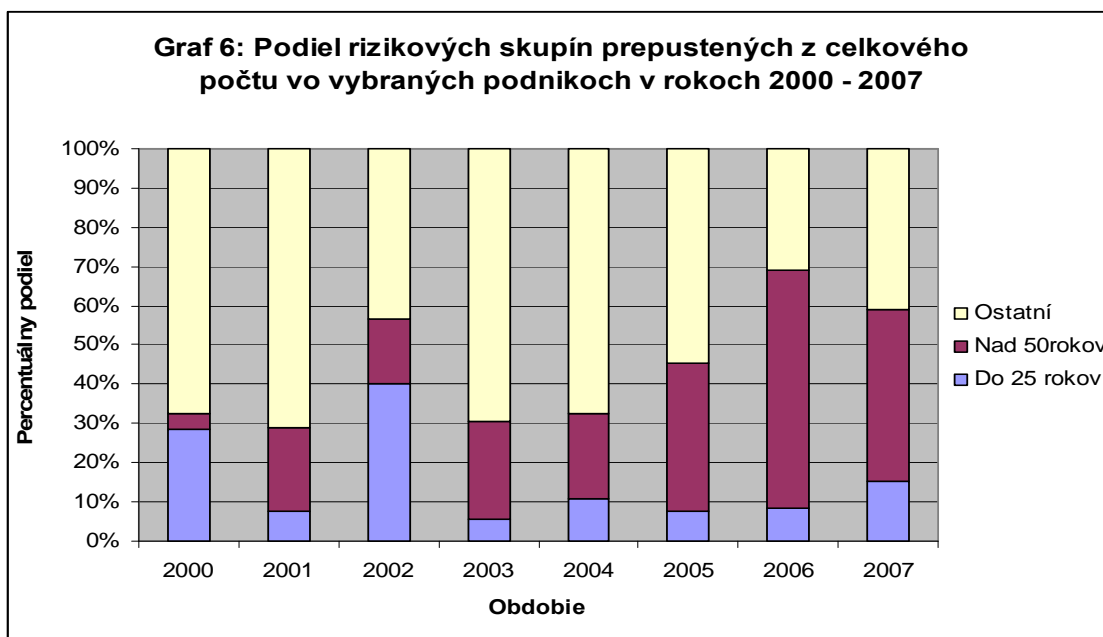
Zdroj: Databáza Úradu práce, sociálnych vecí a rodiny v Piešťanoch

Ak hodnotíme prepustených z týchto troch nosných podnikov podľa vzdelania, potvrdzuje sa nám všeobecné pravidlo, že najviac sú stratou zamestnania ohrození zamestnanci s nižším vzdelaním ako zamestnanci so vzdelaním vyšším. Prevažne stredoškolského vzdelania bez maturity nad základným vzdelaním je daná samotným charakterom činnosti v jednotlivých podnikoch. Vo veľkej miere išlo o zamestnancov, ktorí sa v danom podniku vyučili a zostali v ňom pracovať. Keďže tieto podniky sa zaoberali špecializovanou činnosťou, základné vzdelanie bolo vo veľkej miere nepostačujúce a bolo v týchto podnikoch zamestnaných takýchto zamestnancov menej. Štruktúru prepustených v týchto podnikoch podľa vzdelania dokumentuje graf 5.



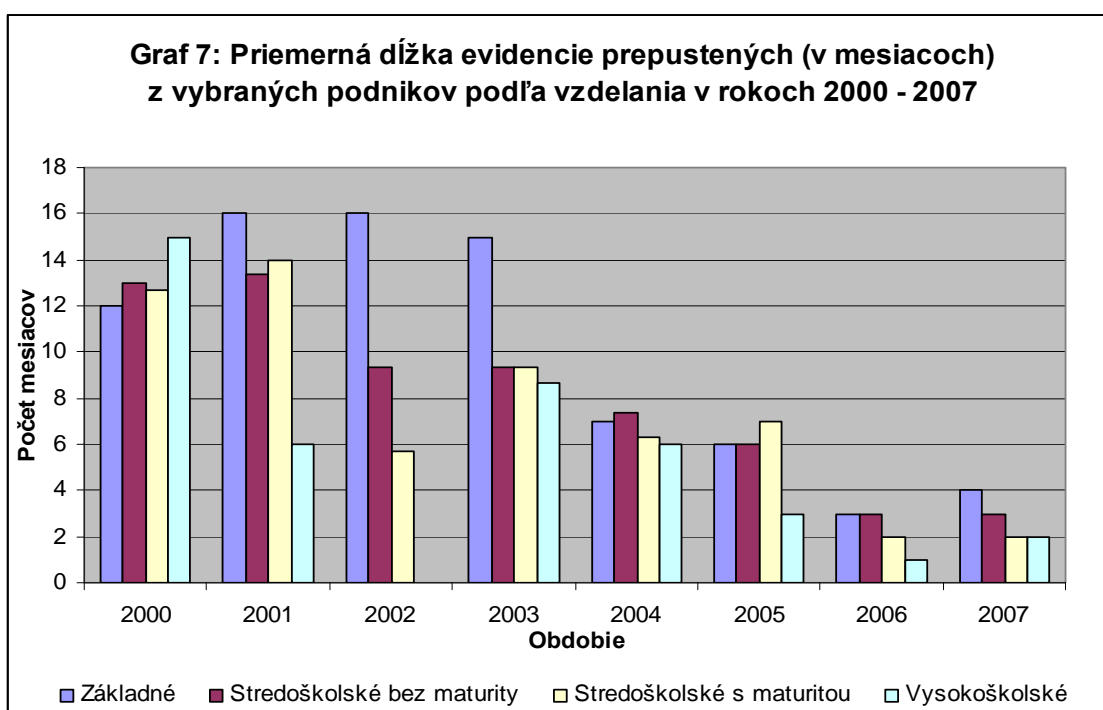
Zdroj: Databáza Úradu práce, sociálnych vecí a rodiny v Piešťanoch

Zákon NR SR č. 5/2004 Z. z. o službách zamestnanosti v znení neskorších predpisov definuje niektoré skupiny nezamestnaných občanov ako znevýhodnených uchádzačov o zamestnanie. Medzi tieto skupiny patria aj absolventi škôl mladší ako 25 rokov a nezamestnaní vo vekovej kategórii nad 50 rokov. V štruktúre prepustených u týchto dvoch znevýhodnených skupín prevažujú tí vo vekovej kategórii nad 50 rokov. Práve tí majú v poslednom období vážny problém sa zamestnať a vyhnúť sa tak dlhodobej nezamestnanosti so svojimi dôsledkami. Podiel rizikových skupín prepustených z týchto vybraných podnikov je znázornený v grafe 6.



Zdroj: Databáza Úradu práce, sociálnych vecí a rodiny v Piešťanoch

Priemerná dĺžka evidencie prepustených z týchto vybraných podnikov je znázornená v grafe 7. Až na malé výnimky nám prepustení z týchto troch nosných podnikov potvrdzujú pravidlo, že nezamestnaní s nižším vzdelaním majú väčší problém sa opäť zamestnať a dĺžka ich evidencie je oveľa väčšia ako dĺžka evidencie nezamestnaných s vyšším vzdelaním.



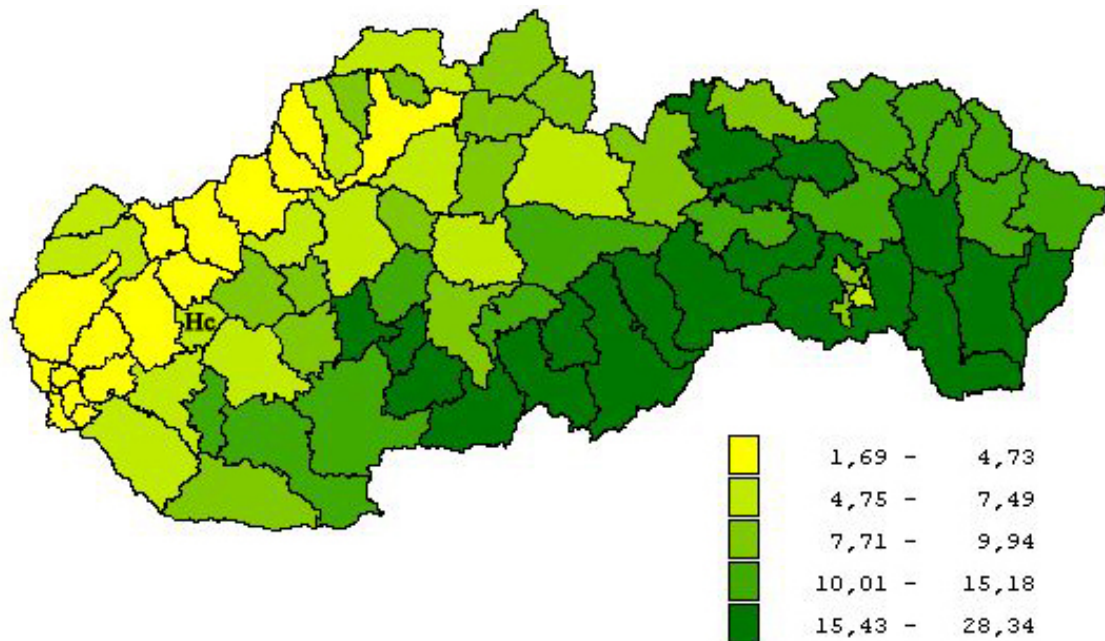
Zdroj: Databáza Úradu práce, sociálnych vecí a rodiny v Piešťanoch

## 6 NEZAMESTNANOSŤ V OKRESE HLOHOVEC

### 6.1 Stav nezamestnanosti v okrese Hlohovec

Z hľadiska nezamestnanosti sa Trnavský kraj dlhodobo pohybuje na 3. mieste v celoslovenskom meradle. Okres Hlohovec si udržuje úroveň nezamestnanosti pod úrovňou celoslovenského priemeru. Mieru evidovanej nezamestnanosti SR k 31. 12. 2006 zobrazuje mapa 2.

**Mapa 2: Evidovaná miera nezamestnanosti SR k 31. 12. 2006**



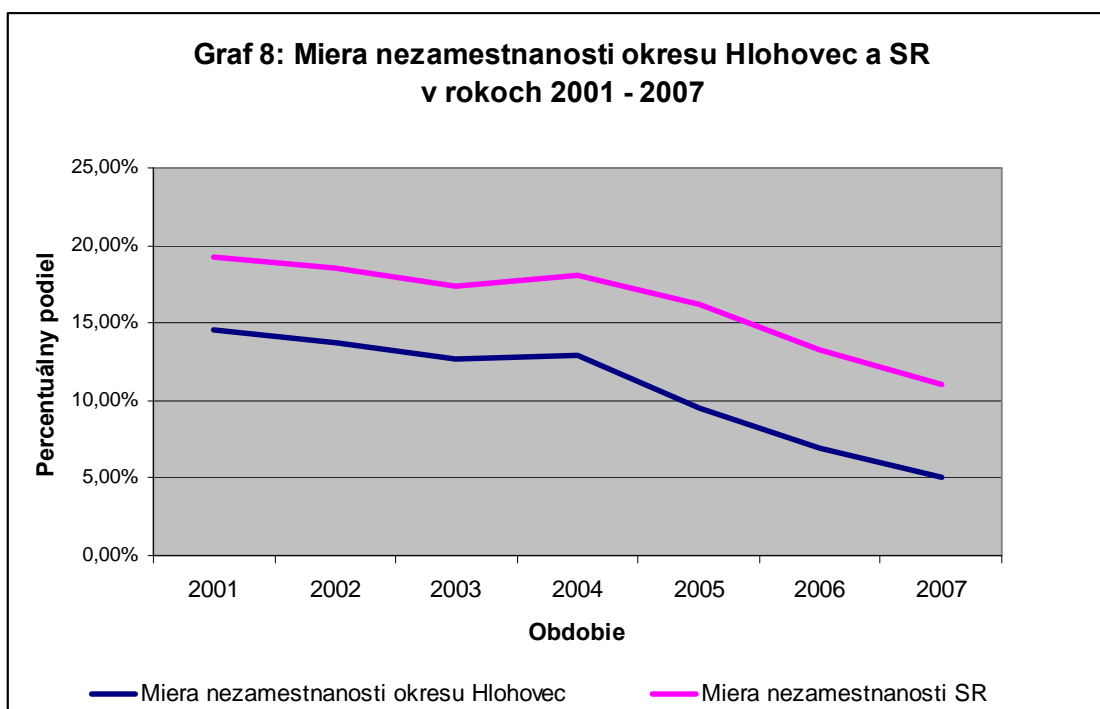
Autor a zdroj: Štatistický úrad Slovenskej republiky

Miera nezamestnanosti okresu Hlohovec je nižšia v porovnaní s mierou nezamestnanosti v celej SR, predstavuje v rokoch 2001 – 2007 hodnoty uvedené v tabuľke 23 a znázornené v grafe 8.

**Tabuľka 23 - Miera nezamestnanosti okresu Hlohovec a SR v rokoch 2001 - 2007**

Obdobie	2001	2002	2003	2004	2005	2006	2007
<b>Okres Hlohovec</b>	14,5%	13,7%	12,7%	12,9%	9,5%	6,9%	5,0%
<b>Priemer SR</b>	19,2%	18,5%	17,4%	18,1%	16,2%	13,3%	11,0%

Zdroj: Databáza Úradu práce, sociálnych vecí a rodiny v Piešťanoch a Štatistický úrad SR



Zdroj: Štatistický úrad SR

Nezamestnanosť v okrese má klesajúcu tendenciu. Dôvody však musíme hľadať vo viacerých faktoroch. Na jednej strane sa zvyšujú pracovné príležitosti, na strane druhej však tieto nie sú dosiahnuteľné každému. Veľa obyvateľov, hlavne mladých a vzdelaných, odchádza za prácou do susedných štátov, mnohokrát bez pracovných povolení, iní len nepocitujú potrebu evidovať sa na úrade práce, pretože povinnosti z tejto evidencie sú pre mnohých zaťažujúce. Časté návštevy úradu, málo poskytnutých pracovných príležitostí, či vysoké cestovné náklady nemotivujú nezamestnaných k evidencii. V roku 2005 bol krátke obdobie zaznamenaný výrazný pokles evidovaných nezamestnaných aj z dôvodu, že evidencia na úrade nebola podmienkou zdravotných poisťovní, aby v čase evidencie za nich platil zdravotné poistenie štát. V súčasnosti v regióne výrazne ovplyvňuje nezamestnanosť zdravotný stav uchádzačov

o zamestnanie. Okres Hlohovec svojou polohou je vhodným miestom pre hľadanie si práce aj v susedných okresoch, kde prílevom zahraničného kapitálu vzniklo viacero nových pracovných miest. Ide o okresy Trnava a Nitra. Problémom však je, že starší ľudia majú oslabený zrak a z toho dôvodu sú na trhu práce ťažko umiestniteľný, aj napriek tomu že by pracovať chceli a pracovné miesta sú voľné. Podľa vyjadrenia zamestnancov ÚPSVaR v Piešťanoch charakter práce u týchto zamestnávateľov jednoducho nedovoľuje týmto ľuďom sa zamestnať.

Tak, ako aj na celom Slovensku, i v regióne okresu sa diferencujú rozdiely v zamestnanosti medzi mestskou a vidieckou populáciou, výrazne v prospech mesta. V štruktúre podľa odvetvovej klasifikácie najväčší podiel majú takí uchádzači o zamestnanie, ktorí pracovali v spracovateľskom priemysle. Sú to predovšetkým pomocní a nekvalifikovaní robotníci.

Vzdelanostná úroveň v okrese je relatívne priaznivá. Región disponuje dostatočnými zdrojmi kvalifikovaných pracovných síl, čo vytvára predpoklady rozvoja a využitia aj najmodernejších technológií. Najvyšší podiel na nezamestnanosti majú evidovaní s najnižším vzdelaním.

Najpočetnejšiu skupinu nezamestnaných v kategórii podľa veku tvoria 35 – 39 roční, takmer 40% všetkých nezamestnaných. V kategórii podľa pohlavia prevládajú ženy s podielom až takmer do 60%.

## **6. 2 Aktívna politika trhu práce využívaná v okrese**

Zákon NR SR č. 5/2004 Z. z. o službách zamestnanosti a o zmene a doplnení niektorých zákonov v platnom znení zaviedol niekoľko aktívnych opatrení na trhu práce. Konkrétne sú v podmienkach okresu Hlohovec využívané nasledovné:

### § 32 Náhrada časti cestovných výdavkov

Tento príspevok sa poskytuje uchádzačovi o zamestnanie na náhradu časti cestovných výdavkov, ktoré súvisia s absolvovaním vstupného pohovoru alebo absolvovania výberového konania u zamestnávateľa za určitých podmienok. Tento príspevok je v regióne využívaný, v roku 2007 oň požiadalo 60 uchádzačov o zamestnanie a bol vyplatený v celkovej výške 9 445,- Sk. Priemerne bolo poskytnuté každému uchádzačovi o zamestnanie 157,- Sk.

#### § 46 Vzdelávanie a príprava pre trh práce.

Je jedným z kľúčových opatrení pre trh práce na prekonanie nesúladu medzi dopytom a ponukou práce a zlepšenie zamestnanosti uchádzačov o zamestnanie, záujemcov o zamestnanie a zamestnancov. Zákon definuje pojem vzdelávanie a príprava pre trh práce ako teoretickú a praktickú prípravu zameranú na získanie nových vedomostí a praktických zručností v záujme pracovného uplatnenia sa uchádzača o zamestnanie a záujemcu o zamestnanie vo vhodnom zamestnaní, alebo v záujme udržania sa zamestnanca v zamestnaní. Tento nástroj aktívnej politiky trhu práce prešiel viacerými zmenami. V minulosti bol bezplatný a uchádzači o zamestnanie boli zaradovaní na základe vlastnej žiadosti. Takýto prístup bol neefektívny, viacerí absolvovali rôzne vzdelávacie aktivity bez ďalšieho záujmu pracovať v danej oblasti. V roku 2006 boli upravené cieľové skupiny uchádzačov o zamestnanie a záujemcov o zamestnanie, ktorí sa môžu zúčastniť na vzdelávaní a príprave pre trh práce na základe zhodnotenia ich schopností, pracovných skúseností, odborných zručností, dosiahnutého stupňa vzdelania a zdravotnej spôsobilosti. Uchádzači o zamestnanie, ktorí sa zúčastňujú na týchto aktivitách v priebehu posledných rokov si museli doplatiť za vzdelávanie 25% z celkovej sumy kurzovného, avšak ak sa po ukončení vzdelávania zamestnajú do troch mesiacov, táto čiastka im je vrátená. V roku 2007 bolo do tohto projektu zaradených 50 uchádzačov o zamestnanie v okrese Hlohovec a bola na tento účel vyplatená suma 325 025,- Sk.

#### § 49 Príspevok na samostatnú zárobkovú činnosť

Tento príspevok poskytuje Úrad práce, sociálnych vecí a rodiny na podporu nezamestnaných s dôrazom na znevýhodnené skupiny na trhu práce. Poskytnutie tohto príspevku vďaka rôznym zmenám sa v súčasnosti stáva dostupnejším, hoci podľa názoru všetkých uchádzačov o zamestnanie je stále nízky a nepostačujúci. Príspevok je poukazovaný jednorazovou paušálnou platbou na otvorený podnikateľský účet jednotlivým uchádzačom o zamestnanie. V roku 2007 bol tento príspevok poskytnutý 35 uchádzačom o zamestnanie a celková vyplatená suma predstavovala 2 106 940,- Sk. Nevýhodou tohto príspevku je, že sa tento príspevok nesmie poskytovať do oblastí poľnohospodárstva, dopravy, lesného a rybného hospodárstva a do činností spojených s výrobou, spracovaním alebo marketingom výrobkov uvedených v prílohe I Zmluvy o založení EŠ, a to: živé zvieratá, ryby, mäso, živé stromy, rastliny, kvety, tabak, mliečne výrobky, vajcia, prírodný med, ľan, konope, cukor....

#### § 50 Príspevok na zamestnávanie znevýhodneného uchádzača o zamestnanie

Cieľom tohto nástroja je stimulácia zamestnanosti tých skupín, ktorých uplatnenie na trhu práce bez intervencie aktívnych opatrení je sťažené. Príspevok sa poskytuje zamestnávateľovi, ktorý prijme znevýhodneného uchádzača o zamestnanie do pracovného pomeru na vytvorené pracovné miesto. V plnej miere sa nepodarí uspokojiť všetky žiadosti zamestnávateľov z dôvodu nízkej úrovne ponúkaných miezd, prípadne záujmu zamestnávateľov o profesie, ktorých je v regióne nedostatok. V roku 2007 bolo zaradených 11 uchádzačov o zamestnanie do tejto aktívnej politiky trhu práce a vyplatená čiastka predstavovala 778 893,- Sk.

#### § 51 Príspevok na vykonávanie absolventskej praxe

Cieľom príspevku je vytvoriť podmienky na získanie potrebných zručností a skúseností absolventom škôl v reálnom pracovnom prostredí zamestnávateľa. Tieto pracovné miesta sa vytvárajú na šesť mesiacov počas ktorých absolvent zostáva v evidencii uchádzačov o zamestnanie. Priemerný počet mesiacov vykonávania absolventskej praxe v okrese Hlohovec dosiahol len niečo viac ako päť mesiacov.

Štruktúra zamestnávateľov, u ktorých bola vykonávaná absolventská prax je rôznorodá, najviac absolventov sa umiestnilo v štátnej správe, školstve a kultúre, službách a obchode. Z pohľadu absolventa je zapracovanie sa v odborných zručnostiach a v praktických skúsenostiach zodpovedajúcich dosiahnutému stupňu vzdelania u dohodnutého zamestnávateľa výhodou pri uplatnení sa na trhu práce, avšak nie sú spokojní s výškou odmeny za prácu. Tento nástroj aktívnej politiky trhu práce má v regióne klesajúcu tendenciu, v roku 2007 bolo zapojených 39 absolventov a vyplatená čiastka predstavovala 370 060,- Sk.

#### § 52 Príspevok na aktivačnú činnosť

Aktivačná činnosť je nástroj aktívnej politiky trhu práce založený na dohode a spolupráci Úradu práce, sociálnych vecí a rodiny s obcami a právnickými alebo fyzickými osobami pri zaraďovaní uchádzačov o zamestnanie na menšie obecné služby organizované obcou a na dobrovoľnícke práce zamerané na všeobecne prospešné činnosti. Počas týchto činností si subjekty pomohli pri zabezpečovaní svojich vytýčených cieľov. Tým nezamestnaným, ktorí kvôli dlhodobej nezamestnanosti stratili základné pracovné návyky prispieva k tomu, aby si ich v rámci menších obecných služieb a dobrovoľníckych prác opätovne vybudovali a zároveň si vylepšili finančnú situáciu. Za slabú stránku tohto projektu považujú zúčastnení, vysokú administratívnu

náročnosť pri predkladaní podpornej dokumentácie k refundácii nákladov spojených s aktivačnou činnosťou. Negatívnou stránkou je rozhodne aj skutočnosť, že aktivačný príspevok nepoberajú všetci účastníci, ale len tí, ktorí sa nachádzajú v hmotnej núdzi. Následkom tejto situácie vzniká napätie medzi jednotlivými uchádzačmi o zamestnanie, ktorí príspevok poberajú a tými, ktorí ho nepoberajú pri vykonávaní tej istej činnosti. V roku 2007 bolo v okrese Hlohovec zapojených do aktivačnej činnosti 707 uchádzačov o zamestnanie a vyplatená čiastka predstavovala 1 778 400,- Sk.

#### § 53 Príspevok na dochádzku za prácou

Tento príspevok sa prvýkrát v okrese Hlohovec začal využívať až v roku 2006, kedy oň požiadalo 89 uchádzačov o zamestnanie. V roku 2007 to bolo 65 uchádzačov o zamestnanie a vyplatená čiastka predstavovala 443 750,-Sk. Tento príspevok sa poskytuje jednorázovo raz za dva roky vo výške najviac 10 000,- Sk, ak uchádzač o zamestnanie zmení miesto svojho trvalého bydliska z dôvodu výkonu nového zamestnania vo vzdialenosti minimálne 30 km od pôvodného miesta trvalého bydliska.

#### § 56 Príspevok na zriadenie chránenej dielne alebo chráneného pracoviska a na ich zachovanie

Príspevok sa poskytuje zamestnávateľovi, ktorý zriadi chránenú dielňu alebo chránené pracovisko. Nízky záujem zo strany zamestnávateľov môžeme zdôvodniť zmenou spôsobu poskytovania príspevku. Pravidlá, na základe ktorých sa poskytoval príspevok v zmysle predchádzajúceho zákona boli oveľa priaznivejšie. V roku 2007 bolo vytvorené iba 1 pracovné miesto v dohodnutej sume 893 764,- Sk.

#### § 57 Príspevok občanovi so zdravotným postihnutím na prevádzkovanie alebo vykonávanie samostatnej zárobkovej činnosti

Tento príspevok sa poskytuje občanovi so zdravotným postihnutím na začatie prevádzkovania alebo vykonávanie samostatnej zárobkovej činnosti. V posledných dvoch rokoch o tento príspevok požiadal vždy len jeden zdravotne postihnutý občan. V roku 2007 príspevok pre tohto občana predstavoval 209 630,- Sk.

#### § 59 Príspevok na činnosť pracovného asistenta

Príspevok na činnosť pracovného asistenta sa poskytuje zamestnávateľovi alebo občanovi so zdravotným postihnutím, ktorý prevádzkuje samostatnú zárobkovú činnosť v rámci chráneného pracoviska. Pracovný asistent je zamestnanec, ktorý poskytuje pomoc zamestnancovi alebo zamestnancom, ktorí sú občanmi so zdravotným postihnutím, pri vykonávaní zamestnania a osobných potrieb počas pracovného času

alebo osoba, ktorá poskytuje pomoc samostatne zárobkovo činnnej osobe, ktorá je občanom so zdravotným postihnutím, pri prevádzkovaní alebo vykonávaní samostatnej zárobkovej činnosti. V roku 2007 neboli vytvorené v okrese Hlohovec žiadne miesta pracovných asistentov.

#### § 60 Príspevok na úhradu prevádzkových nákladov chránenej dielne alebo chráneného pracoviska a na úhradu nákladov na dopravu zamestnancov

V rámci tohto nástroja aktívnej politiky trhu práce sa nevytvárajú nové pracovné miesta, ale sa podporujú už existujúce pracovné miesta, na ktorých sú umiestnení občania so zdravotným postihnutím. Príspevok sa poskytuje právnickej osobe alebo fyzickej osobe, ak o tento príspevok písomne požiada najneskôr do 31. marca po uplynutí kalendárneho roka, za ktorý príspevok žiada. Na príspevok môže úrad poskytovať preddavok vo výške najviac 50 % z celkového príspevku v priebehu bežného kalendárneho roka. Za rok 2006 boli v roku 2007 vyplatené prevádzkové náklady vo výške 115 366,- Sk a boli podporené 2 pracovné miesta.

### **6.3 Dlhodobá nezamestnanosť**

Dlhodobá nezamestnanosť je jedným z najdôležitejších fenoménov na trhu práce v posledných rokoch. Existuje takmer vo všetkých krajinách, vrátane krajín s nízkou mierou nezamestnanosti. I nízka miera nezamestnanosti môže byť pre spoločnosť nepriaznivá, ak ide z väčšej miery o nezamestnanosť dlhodobú. Nepriaznivá situácia nastáva na strane samotného nezamestnaného, ale aj na strane spoločnosti.

Pri strate zamestnania reagujú rôzni jedinci alebo skupiny rôzne. Vo všeobecnosti je to však v prvom okamihu šok, charakteristický nedôverou a postupným prijímaním javu. Tento trvá maximálne 1 týždeň, kedy nastupuje fáza optimizmu. Nezamestnaný si verí, hľadá si zamestnanie, je aktívny aj vo svojom súkromí, zlepšuje si svoje bývanie. Takýto stav trvá približne 3 mesiace. Potom nastúpi u človeka pesimistické nálady, nádej začína slabnúť, znižuje sa aktivita, ale zhoršuje sa vážne aj finančná situácia, nastupuje depresia, strata sebadôvery. Tento stav trvá približne do ukončenia deviateho mesiaca od straty zamestnania a potom už nastupuje posledná fáza. Tou je rezignácia, zmierenie sa so stavom, prispôsobenie sa. Takíto ľudia väčšinou už o prácu záujem nemajú, zvyknú si na nízke príjmy (Lubyová, M., 1997).

Preto už deviaty mesiac signalizuje nebezpečenstvo, že nezamestnaný sa zaradí do skupiny dlhodobo nezamestnaných.

Na osobnosť nezamestnaného majú vplyv tieto skutočnosti:

- ekonomické: znižuje sa životná úroveň
- psychické: depresia, bezmocnosť, rezignácia, pasivita, kríza identity
- problémy v medziľudských vzťahoch: ťažkosti v manželstve, s priateľmi
- alkoholizmus a kriminalita: ako príčina, alebo účinok
- zdravotné problémy: stres, zvýšený krvný tlak, infarkt, rôzne obmedzenia
- všeobecná nespokojnosť: nezáujem a kríza dôvery voči štátu a spoločnosti

1.

Podiel dlhodobo nezamestnaných vo svete má stúpajúci trend, hoci v niektorých krajinách celková nezamestnanosť klesá (Mareš, P., 2002)

Podľa Mareš, P. (2002) býva dlhodobá nezamestnanosť vypočítaná dvoma odlišnými spôsobmi. V prvom prípade je doba trvania aktuálnej nezamestnanosti totožná s dobou medzi registráciou na úrade a dátumom výpočtu. Táto metóda má tendenciu dlhodobú nezamestnanosť nadhodnocovať, pretože zachytí veľa prípadov krátkodobej nezamestnanosti, ktoré boli už ukončené. V druhom prípade sa skúmajú konkrétne prípady od registrácie danej osoby až po jej vyradenie. Táto metóda poskytuje relevantnejšie údaje, je významným zdrojom informácií pre účely sociálnej politiky.

Na Slovensku Zákon NR SR č. 5/2004 Z. z. o službách zamestnanosti v znení neskorších predpisov definuje ako dlhodobo nezamestnaného občana takého, ktorý je vedený v evidencii uchádzačov o zamestnanie najmenej 12 mesiacov z posledných 16 mesiacov od zaradenia do evidencie uchádzačov o zamestnanie.

Dlhodobá nezamestnanosť vo všeobecnosti najviac postihuje:

- nepružnú, dlhodobo nezamestnanú pracovnú silu
- osoby s nízkymi príjmami, nekvalifikovanú pracovnú silu
- osoby s handicapmi
- príslušníkov etnických skupín a imigrantov
- obyvateľov vidieckych obcí
- zdravotne postihnutých jedincov
- mladistvých, hlavne absolventov škôl

- starších nezamestnaných občanov
- ženy

Štruktúra dlhodobo nezamestnaných, alebo skupiny občanov, ktoré sa stali z rôznych príčin ťažšie umiestniteľné na trhu práce sú pri členení:

- podľa pohlavia: ženy
- podľa rodinného stavu: ženatí a vydaté
- podľa veku: absolventi škôl do 25 rokov a starší občania 50 roční a viac
- podľa vzdelania: nezamestnaní so základným vzdelaním a bez vzdelania, spolu s vyučenými bez maturity
- podľa predchádzajúceho zamestnania: pomocní a nekvalifikovaní robotníci
- podľa územia: obyvatelia území, kde je vyššia miera nezamestnanosti

V tabuľke 24 sú uvedené počty evidovaných nezamestnaných ku koncu roku 2007 v okrese Hlohovec v členení podľa dĺžky evidencie v jednotlivých obciach okresu.

Keďže sa za dlhodobo nezamestnaného v zmysle zákona o službách zamestnanosti považuje občan vedený v evidencii uchádzačov o zamestnanie viac ako 12 mesiacov, počet dlhodobo nezamestnaných v regióne bol ku koncu roku 414 uchádzačov o zamestnanie. Tento počet sa v priebehu roku výrazne nemení.

Podiel dlhodobo nezamestnaných z celkového počtu nezamestnaných v mestách okresu tvorí 30%, vo vidieckych obciach je to 35%. Priemerne v celom okrese Hlohovec tvorí podiel dlhodobo nezamestnaných 32%, čo už predstavuje problém nielen pre samotných nezamestnaných, ale aj pre spoločnosť. Pritom región okresu patrí k okresom s dlhodobo nižšou mierou nezamestnanosti ako je celoslovenský priemer a vstupom zahraničných investorov je v regióne i dostatok pracovných príležitostí. Podľa vyjadrenia zamestnancov Úradu práce, sociálnych vecí a rodiny najväčším problémom pri zamestnaní sa týchto občanov je ich zdravotný stav a nízke mzdové ohodnotenie zamestnávateľmi.

**Tabuľka 24 – Počet evidovaných nezamestnaných ku koncu roku 2007**

Obec	Poč. nezam.		Dĺžka evidencie					
	Spolu	Z toho ženy	Do 3 mes.	Do 6 mes.	Do 9 mes.	Do 12 mes.	Do 24 mes.	Nad 24 mes.
<b>Mestá okresu:</b>								
Hlohovec	658	350	237	124	58	38	49	152
Leopoldov	108	66	38	24	9	5	10	22
<b>Spolu mestá</b>	<b>766</b>	<b>416</b>	<b>275</b>	<b>148</b>	<b>67</b>	<b>43</b>	<b>59</b>	<b>174</b>
<b>Vidiecke obce okresu:</b>								
Bojničky	36	21	15	5	2	0	6	8
Červeník	44	23	17	8	3	3	4	9
Dolné Otrokovce	7	6	4	1	1	0	0	1
Dolné Trhovište	16	6	4	8	0	0	3	1
Dvorníky	57	31	19	11	5	3	1	18
Horné Otrokovce	23	12	9	2	1	0	2	9
Jalšové	17	8	7	4	1	0	2	3
Kľačany	36	19	12	6	3	3	4	8
Koplotovce	20	13	8	4	1	0	1	6
Madunice	42	26	15	7	6	2	3	9
Merašice	16	10	8	4	0	0	0	4
Pastuchov	27	16	3	4	3	2	4	11
Sasinkovo	30	23	9	8	0	3	3	7
Siladice	15	10	5	6	2	1	0	1
Trakovice	27	18	8	8	5	0	1	5
Žlkovce	19	12	10	2	1	1	3	2
Ratkovce	10	6	1	2	1	1	1	4
Dolné Zelenice	15	12	5	3	0	0	2	5
Horné Zelenice	24	11	8	3	2	2	1	8
Horné Trhovište	17	11	6	4	0	0	2	5
Tekold'any	5	2	0	1	0	1	1	2
Tepličky	20	11	4	3	2	0	4	7
<b>Spolu vid. obce</b>	<b>523</b>	<b>307</b>	<b>177</b>	<b>104</b>	<b>39</b>	<b>22</b>	<b>48</b>	<b>133</b>
<b>Mestá + vidiecke obce</b>	<b>1289</b>	<b>723</b>	<b>452</b>	<b>252</b>	<b>106</b>	<b>65</b>	<b>107</b>	<b>307</b>

Zdroj: Databáza Úradu práce, sociálnych vecí a rodiny v Piešťanoch

## **7 KVALITATÍVNY VÝSKUM ŠPECIFÍK DLHODOBEJ NEZAMESTNANOSTI**

### **7.1 Stanovenie hypotéz**

Cieľom tejto diplomovej práce bolo porovnať stanovené hypotézy o dlhodobo nezamestnaných občanoch so skutočnosťou v regióne jednou z kvalitatívnych metód – dotazníkom. Stanovili sme si niekoľko hypotéz, ktoré sme chceli overiť:

- hypotéza 1: dlhodobá nezamestnanosť postihuje viac ženy ako mužov, viac ľudí žijúcich na vidieku ako v mestách, ľudí s nižším vzdelaním a vo vyšších vekových kategóriách, najviac ženatých a vydaté
- hypotéza 2: dlhodobá nezamestnanosť spôsobuje nezájem o prácu a vzdelávanie
- hypotéza 3: dlhodobá nezamestnanosť úzko súvisí s chudobou

### **7.2 Postup výskumu**

Po preštudovaní potrebnej literatúry a na základe stanovených hypotéz sme vytvorili dotazník, ktorý tvorí prílohu č. 2 tejto práce. Keďže sme sa chceli vyhnúť zdĺhavému vyplňaniu a chceli sme, aby odpovede boli jednoznačné, zostavili sme dotazník s 18-timi uzavretými otázkami. Na overenie hypotézy 1 sme využili aj údaje poskytnuté Úradom práce, sociálnych vecí a rodiny v Piešťanoch o štruktúre nezamestnaných, ktorí sú evidovaní na úrade ako uchádzači o zamestnanie. Vzhľadom k počtu evidovaných uchádzačov o zamestnanie s dĺžkou evidencie viac ako 12 mesiacov, ktorých bolo v okrese Hlohovec ku koncu roku 2007 v počte 414 a približne takýto stav je s malými odchýlkami každý mesiac v roku, oslovili sme cca ¼ týchto uchádzačov o zamestnanie, t.j. 120-tich uchádzačov o zamestnanie, so svojou žiadosťou o vyplnenie dotazníka. Vrátených na spracovanie nám bolo 103 dotazníkov, z toho 1 neúplný, ktorý sa pre ďalšie spracovanie nedal využiť. Ďalej sme teda pracovali so 102 dotazníkmi.

### 7.3 Dotazník

Informácie z vyplnených dotazníkov sme spracovali a výsledky vložili do tabuliek.

#### 1. Ako dlho ste evidovaný(á) na Úrade práce, sociálnych vecí a rodiny ako uchádzač o zamestnanie?

**Tabuľka 25 – Dĺžka evidencie respondentov**

Dĺžka evidencie	MUŽI		ŽENY	
	Abs. počty	Relat. počty	Abs. počty	Relat. počty
Viac ako 1 rok	6	24%	16	21%
Viac ako 2 roky	6	24%	18	23%
Viac ako 3 roky	1	4%	9	12%
Viac ako 4 roky	3	12%	10	13%
Viac ako 5 roky	9	36%	24	31%
<b>SPOLU</b>	<b>25</b>	<b>100%</b>	<b>77</b>	<b>100%</b>

Zdroj: vlastný výskum

Z tabuľky 25 vidíme, že výskumu sa zúčastnili len respondenti, ktorí sú v evidencii uchádzačov o zamestnanie dlhodobo. Alarmujúce číslo je, že u oboch pohlaví je evidovaných viac ako 5 rokov vyše 30% dotazovaných.

#### 2. Váš posledný zamestnávateľ bol:

**Tabuľka 26 – Posledný zamestnávateľ**

Posledný zamestnávateľ	MUŽI		ŽENY	
	Abs. počty	Relat. počty	Abs. počty	Relat. počty
Zentiva a.s.			3	4%
Bekaert a.s	3	12%	3	4%
Ozeta a.s.			7	9%
Iný	20	80%	63	82%
Neuvedený	2	8%	1	1%
<b>SPOLU</b>	<b>25</b>	<b>100%</b>	<b>77</b>	<b>100%</b>

Zdroj: vlastný výskum

Touto otázkou sme sledovali zastúpenie uchádzačov o zamestnanie, ktorí skončili svoj pracovný pomer z dôvodu nadbytočnosti v jednom z troch nosných podnikov regiónu. Ako vidíme z tabuľky 26, takýchto uchádzačov o zamestnanie, ktorí by sa viac nezamestnali nie je vysoké zastúpenie, môže to byť spôsobené aj tým, že ľudia z týchto podnikov majú dobré pracovné návyky a majú oveľa väčší záujem sa zamestnať a aj sa naozaj zamestnali.

### 3. Mali ste, alebo máte príležitostné zamestnanie:

**Tabuľka 27 – Príležitostné zamestnanie**

Príležitostné zamestnanie	MUŽI		ŽENY	
	Abs. počty	Relat. počty	Abs. počty	Relat. počty
Áno	7	28%	19	25%
Nie	17	68%	58	75%
Neuvedené	1	4%		
<b>SPOLU</b>	<b>25</b>	<b>100%</b>	<b>77</b>	<b>100%</b>

Zdroj: vlastný výskum

Touto otázkou sme sledovali, či dlhodobo nezamestnaní občania naozaj dokážu žiť len zo svojich nízkych príjmov, alebo si svoju situáciu riešia príležitostným zamestnaním. Väčšina odpovedala, že príležitostné zamestnanie nemala. Táto odpoveď však môže byť aj skreslená, pretože respondenti sa mohli báť uviesť pravdu, aby sa o tejto skutočnosti nedozvedeli zamestnanci z ÚPSVaR a nevyradili ich z evidencie uchádzačov o zamestnanie.

### 4. Ste poberateľom dávky v hmotnej núdzi?

**Tabuľka 28 – Poberatelia dávky v hmotnej núdzi**

Poberatelia dávky v hmotnej núdzi	MUŽI		ŽENY	
	Abs. počty	Relat. počty	Abs. počty	Relat. počty
Áno	12	48%	13	17%
Nie	13	52%	64	83%
<b>SPOLU</b>	<b>25</b>	<b>100%</b>	<b>77</b>	<b>100%</b>

Zdroj: vlastný výskum

Z tabuľky 28 je vidieť, že je veľmi rozdielny počet poberateľov dávky v hmotnej núdzi medzi mužmi a ženami. U mužov je podiel poberateľov približne polovica všetkých opýtaných, u žien výrazne prevládajú ženy, ktoré dávku v hmotnej núdzi nepoberajú. U týchto sú pravdepodobne zamestnaní manželia, príp. poberajú vdovský dôchodok a príjem do rodiny spoločne posudzovaných osôb prevýši životné minimum, čím nárok na dávku v hmotnej núdzi nevznikne.

5. *Kolko zamestnávateľov ste mali v posledných 5 rokoch?*

**Tabuľka 29 – Počet zamestnávateľov v posledných 5 rokoch**

Počet zamestnávateľov	MUŽI		ŽENY	
	Abs. počty	Relat. počty	Abs. počty	Relat. počty
<b>Žiadny</b>	7	28%	30	39%
<b>Jeden</b>	11	44%	35	46%
<b>Dvaja</b>	3	12%	8	10%
<b>Traja</b>	2	8%	2	3%
<b>Štyria</b>			1	1%
<b>Piati</b>				
<b>Viac ako 5</b>	1	4%		
<b>Neuvedené</b>	1	4%	1	1%
<b>SPOLU</b>	<b>25</b>	<b>100%</b>	<b>77</b>	<b>100%</b>

Zdroj: vlastný výskum

Prevaha odpovedí pri počte zamestnávateľov bol jeden zamestnávateľ u oboch pohlaví ako je vidieť aj z tabuľky 29. Ďalšou najpočetnejšou skupinou boli respondenti, ktorí v posledných rokoch nemali žiadneho zamestnávateľa, žijú bez akéhokoľvek príjmu.

6. Zúčastňujete sa konkurzov na voľné pracovné miesta?

**Tabuľka 30 – Konkurzy na voľné pracovné miesta**

Konkurzy na voľné miesta	MUŽI		ŽENY	
	Abs. počty	Relat. počty	Abs. počty	Relat. počty
Áno	20	80%	61	79%
Nie	5	20%	16	21%
<b>SPOLU</b>	<b>25</b>	<b>100%</b>	<b>77</b>	<b>100%</b>

Zdroj: vlastný výskum

Na otázku, či sa zúčastňujú konkurzov na voľné pracovné miesta odpovedala väčšina kladne, tieto hodnoty sa pohybujú okolo 80% dotazovaných (tabuľka30). Záujem o konkurzy, či výberové konania sú však zo zákona povinné, inak je uchádzač o zamestnanie vyradený z evidencie na ÚPSVaR. Absolvovanie konkurzov neznamená vždy skutočný záujem o zamestnanie sa, ale len splnenie si povinnosti.

7. Máte v blízkej dobe perspektívu zamestnať sa?

**Tabuľka 31 – Perspektíva zamestnania sa**

Perspektíva zamestnania sa	MUŽI		ŽENY	
	Abs. počty	Relat. počty	Abs. počty	Relat. počty
Áno	11	44%	27	35%
Nie	13	52%	48	62%
Neuvedené	1	4%	2	3%
<b>SPOLU</b>	<b>25</b>	<b>100%</b>	<b>77</b>	<b>100%</b>

Zdroj: vlastný výskum

Ako vidíme z tabuľky 31 viac ako polovica všetkých oslovených má pocit, že nemajú v blízkej dobe perspektívu sa zamestnať. Táto skutočnosť sa nám potvrdila u oboch pohlaví.

8. *Vyhovuje Vám spolupráca s Úradom práce, sociálnych vecí a rodiny:*

**Tabuľka 32 – Spolupráca s Úradom práce, sociálnych vecí a rodiny**

Spolupráca s ÚPSVaR	MUŽI		ŽENY	
	Abs. počty	Relat. počty	Abs. počty	Relat. počty
Áno	11	44%	40	52%
Nie	3	12%	5	7%
Čiastočne	11	44%	31	40%
Neuvedené			1	1%
<b>SPOLU</b>	<b>25</b>	<b>100%</b>	<b>77</b>	<b>100%</b>

Zdroj: vlastný výskum

Spoluprácu s Úradom práce, sociálnych vecí a rodiny hodnotia respondenti ako vyhovujúcu, resp. čiastočne vyhovujúcu. Za nevyhovujúcu ju označilo 12% mužov a 7% žien (tabuľka 32).

9. *Máte záujem o rekvalifikačný kurz?*

**Tabuľka 33 – Záujem o rekvalifikačné kurzy**

Záujem o rekvalifikačné kury	MUŽI		ŽENY	
	Abs. počty	Relat. počty	Abs. počty	Relat. počty
Áno	7	28%	28	36%
Nie	17	68%	47	61%
Neuvedené	1	4%	2	3%
<b>SPOLU</b>	<b>25</b>	<b>100%</b>	<b>77</b>	<b>100%</b>

Zdroj: vlastný výskum

Na otázku, či majú dlhodobo nezamestnaní záujem o rekvalifikačný kurz odpovedalo 68% mužov a 61% žien záporne. Z uvedeného vyplýva, že väčšina týchto uchádzačov o zamestnanie nemá záujem o prípadné vzdelávanie, čím by sa mohla zvýšiť ich zamestnateľnosť na trhu práce (tabuľka 33).

10. Čo považujete za hlavné dôvody toho, že nie ste zamestnaný(á)? Vyznačte aj viac možností, ak Vám vyhovujú.

**Tabuľka 34 – Dôvody nezamestnanosti**

Dôvody nezamestnanosti	MUŽI		ŽENY	
	Abs. počty	Relat. počty	Abs. počty	Relat. počty
Pohlavie			3	2%
Vek	12	30%	42	29%
Vzdelanie	4	11%	19	13%
Zdravotný stav	12	30%	35	24%
Dlhodobá nezamestnanosť	1	3%	13	9%
Starostlivosť o dieťa (deti)			16	11%
Iné	9	23%	17	12%
Neuvedené	1	3%		
<b>SPOLU</b>	<b>39</b>	<b>100%</b>	<b>145</b>	<b>100%</b>

Zdroj: vlastný výskum

V prípade tejto otázky mali dotazovaní možnosť označiť aj viac odpovedí. Túto možnosť využili takmer všetci. Z tabuľky 34 vidíme že u oboch pohlaví za najväčšiu dôvod svojej nezamestnanosti považujú respondenti svoj vek a zdravotný stav.

11. Je takýto stav pre Vás prijateľný aj naďalej?

**Tabuľka 35 – Prijateľnosť takéhoto stavu**

Pocit prijateľnosti	MUŽI		ŽENY	
	Abs. počty	Relat. počty	Abs. počty	Relat. počty
Áno	3	12%	15	19%
Nie	22	88%	59	77%
Neuvedené			3	4%
<b>SPOLU</b>	<b>25</b>	<b>100%</b>	<b>77</b>	<b>100%</b>

Zdroj: vlastný výskum

Prijateľnosť takéhoto stavu označilo 88% mužov a 77% žien za neprijateľný, svoju situáciu nepovažujú za vhodnú. Prijateľnosť takéhoto stavu kladne označilo 12% mužov a 19% žien.

## 12. Váš celkový príjem do domácnosti:

**Tabuľka 36 – Celkový príjem domácnosti**

Príjem domácnosti	MUŽI		ŽENY	
	Abs. počty	Relat. počty	Abs. počty	Relat. počty
Menej ako 10 000,- Sk	17	68%	32	41%
Viac ako 10 000,- Sk	4	16%	31	40%
Viac ako 20 000,- Sk	1	4%	9	12%
Viac ako 30 000,- Sk	1	4%	3	4%
Neuvedené	2	8%	2	3%
<b>SPOLU</b>	<b>25</b>	<b>100%</b>	<b>77</b>	<b>100%</b>

Zdroj: vlastný výskum

Ako vidíme v tabuľke 36 až 68% mužov a 41% žien uviedli, že majú celkový príjem do domácnosti nižší ako 10 000,- Sk a až 84% mužov a 81% žien nepresiahne hranicu 20 000,- Sk, čo môže spôsobovať, že títo ľudia sa stávajú objektívne chudobní.

## 13. Vaše pohlavie

**Tabuľka 37 – Pohlavie respondentov**

	MUŽI	ŽENY	SPOLU
<b>Absolútny počet</b>	25	77	102
<b>Relatívny počet</b>	24,5%	75,5%	100%

Zdroj: vlastný výskum

Touto otázkou sme v našom dotazníku chceli zistiť zastúpenie mužov a žien, ktorí sa zúčastnili nášho výskumu. Keďže majú ženy v regióne medzi evidovanými uchádzačmi o zamestnanie prevahu, prevládali ženy aj medzi respondentmi s podielom 75,5%.

#### 14. Váš vek

**Tabuľka 38 – Vek respondentov**

Vek	MUŽI		ŽENY	
	Abs. počty	Relat. počty	Abs. počty	Relat. počty
do 20 rokov			2	3%
20 - 30 rokov	3	12%	11	14%
30 - 40 rokov	3	12%	5	7%
40 - 50 rokov	9	36%	26	33%
50 - 60 rokov	8	32%	33	43%
viac ako 60 rokov	2	8%		
<b>SPOLU</b>	<b>25</b>	<b>100%</b>	<b>77</b>	<b>100%</b>

Zdroj: vlastný výskum

V tabuľke 38 je uvedené zastúpenie jednotlivých vekových kategórii respondentov. Najpočetnejšími boli u oboch pohlaví vekové kategórie 40-50 ročných a 50-60 ročných.

#### 15. Vaše vzdelanie

**Tabuľka 39 – Vzdelanie respondentov**

Vzdelanie	MUŽI		ŽENY	
	Abs. počty	Relat. počty	Abs. počty	Relat. počty
Bez vzdelania			1	1%
Základné	7	28%	26	34%
Stredoškolské bez maturity	11	44%	30	39%
Stredoškolské s maturitou	4	16%	18	24%
Vysokoškolské I. stupňa			1	1%
Vysokoškolské II. stupňa	3	12%	1	1%
Doktorantské				
<b>SPOLU</b>	<b>25</b>	<b>100%</b>	<b>77</b>	<b>100%</b>

Zdroj: vlastný výskum

V tabuľke 39 je uvedené členenie respondentov podľa vzdelania. Najviac zastúpené skupiny u oboch pohlaví sú so základným vzdelaním, alebo stredoškolským vzdelaním bez maturity.

#### 16. Váš stav

**Tabuľka 40 – Rodinný stav respondentov**

Stav	MUŽI		ŽENY	
	Abs. počty	Relat. počty	Abs. počty	Relat. počty
<b>Slobodný/slobodná</b>	12	48%	12	16%
<b>Ženatý/vydatá</b>	11	44%	54	70%
<b>Rozvedný/rozvedená</b>	2	8%	6	8%
<b>Vdovec/vdova</b>			5	6%
<b>SPOLU</b>	<b>25</b>	<b>100%</b>	<b>77</b>	<b>100%</b>

Zdroj: vlastný výskum

Z tabuľky 40 je vidieť, že u mužov sú najviac zastúpení slobodní a ženatí, u žien je zastúpenie opačné, výrazne prevládajú vydaté (70%), slobodných je 16%.

#### 17. Počet členov Vašej domácnosti

**Tabuľka 41 – Počet členov domácnosti**

Počet členov domácnosti	MUŽI		ŽENY	
	Abs. počty	Relat. počty	Abs. počty	Relat. počty
<b>Jeden</b>	5	20%	3	4%
<b>Dvaja</b>	7	28%	19	25%
<b>Traja</b>	1	4%	19	25%
<b>Štyria</b>	11	44%	21	27%
<b>Piati</b>			11	14%
<b>Viac ako 5</b>	1	4%	4	5%
<b>SPOLU</b>	<b>25</b>	<b>100%</b>	<b>77</b>	<b>100%</b>

Zdroj: vlastný výskum

V tabuľke 41 sú uvedené počty členov domácnosti našich respondentov. U oboch pohlaví prevládajú 4-členné rodiny. U mužov to predstavuje podiel 44% a u žien 27%.

### 18. Vaše bydlisko

**Tabuľka 42 – Bydlisko respondentov**

Bydlisko	MUŽI		ŽENY	
	Abs. počty	Relat. počty	Abs. počty	Relat. počty
<b>Mesto</b>	8	32%	41	53%
<b>Vidiecka obec</b>	17	68%	36	47%
<b>SPOLU</b>	<b>25</b>	<b>100%</b>	<b>77</b>	<b>100%</b>

Zdroj: vlastný výskum

Otázkou bydliska respondentov sme sa snažili zistiť zastúpenie mestskej a vidieckej populácie medzi respondentmi. U mužskej časti populácie prevládali obyvatelia vidieckych obcí, u žien sú to obyvatelky miest.

## 7. 4 Výsledky testovania

Po zosumarizovaní výsledkov dotazníkov sme získali obraz o zložení respondentov, ktorí boli do tohto výskumu zahrnutí. Zo všetkých, ktorí nám odovzdali vyplnené dotazníky tvorili muži 24,5% a ženy 75,5%. Podľa rodinného stavu žije vo viacčlennej domácnosti 44% mužov a 70% žien, počet jednotlivcov predstavuje u mužov 48%, u žien 16%.

Dotazníkom sme chceli zistiť, či zamestnanci z bývalých troch nosných podnikov (Bekaert a.s., Zentiva a.s. a Ozeta a.s) regiónu majú výrazné problémy sa zamestnať a stávajú sa z nich dlhodobo nezamestnaní, čo sa nám však potvrdilo len čiastočne, nakoľko medzi respondentmi sa vyskytlo u mužov 12% takých, ktorí v týchto podnikoch pracovali a potom sa už viac nezamestnali, u žien je to 17% všetkých opýtaných.

Dlhodobo nezamestnaným uchádzačom o zamestnanie spolupráca s Úradom práce, sociálnych vecí a rodiny vyhovuje úplne, alebo len čiastočne.

Po zosumarizovaní výsledkov dotazníkov môžeme k stanoveným hypotézam skonštatovať, že:

- *hypotéza 1: dlhodobá nezamestnanosť postihuje viac ženy ako mužov, viac ľudí žijúcich na vidieku ako v mestách, ľudí s nižším vzdelaním a vo vyšších vekových kategóriách, najviac ženatých a vydaté*

Táto hypotéza sa nám potvrdila, ale len čiastočne. Podľa údajov z Úradu práce, sociálnych vecí a rodiny v regióne Hlohovca je viac nezamestnaných žien ako mužov všeobecne, ale aj v kategórii dlhodobo nezamestnaných. Podľa počtu vrátených dotazníkov bol pomer žien k mužom 77:25. Medzi dlhodobo nezamestnaných s dĺžkou evidencie viac ako 12 mesiacov prevyšujú ženy nad mužmi. Kým u oslovených mužov to predstavuje 76%, u žien je to 79%.

Hypotéza, že dlhodobá nezamestnanosť viac postihuje ľudí žijúcich na vidieku ako v meste sa nám na vzorke respondentov potvrdila len čiastočne. U mužov je dlhodobá nezamestnanosť naozaj problémom viac vidieckeho obyvateľstva, ale u žien je väčšie zastúpenie práve u obyvateľiek miest.

Podľa všeobecných poznatkov významný faktor, ktorý ovplyvňuje dlhodobú nezamestnanosť je vzdelanie. Na vzorke respondentov sa u oboch pohlaví potvrdilo, že dlhodobá nezamestnanosť postihuje viac ľudí s nižším vzdelaním, s rastúcim vzdelaním počet dlhodobo nezamestnaných klesá. Kategória s najvyšším vzdelaním „doktorantským“ nie je zastúpená vôbec.

Vek je v súčasnosti veľmi výrazným faktorom, ktorý má vplyv na nezamestnanosť. Najpočetnejšie zastúpenie u mužov je vo vekovej kategórii 40-50 ročných a 50-60 ročných, u žien je to 50-60 ročných a 40-50 ročných. Veková kategória 60+ u žien nie je zastúpená vôbec vzhľadom k tomu, že všetky ženy v súčasnosti už majú nárok na starobný dôchodok a u mužov je táto veková kategória zastúpená málo, pretože muži v tomto veku majú možnosť požiadať o predčasný starobný dôchodok a mnohí túto možnosť využili.

Zloženie respondentov podľa rodinného stavu u mužov nám stanovenú hypotézu nepotvrdilo, pretože u mužov prevláda zastúpenie slobodných (48%), ženatých je 44% a rozvedených 8%. U žien je prevaha vydatých – 70%, slobodných 16%, rozvedených 8% a vdovy tvoria 6% opýtaných. U ženskej časti populácie sa nám naša hypotéza potvrdila.

Podľa vyjadrenia respondentov za hlavné dôvody svojej nezamestnanosti u oboch pohlaví najviac prevláda vek a zdravotný stav. Za dôvod svojho stavu ženy uvádzajú aj pohlavie a starostlivosť o deti.

- hypotéza 2: dlhodobá nezamestnanosť spôsobuje nezáujem o prácu a vzdelávanie

Aj táto hypotéza sa nám našim výskumom potvrdila len čiastočne.

Podľa vyjadrenia opýtaných je takýto stav pre väčšinu z nich do budúcnosti neprijateľný, ale až 19% žien a 12% mužov označilo takýto stav za prijateľný a príležitostné zamestnanie počas svojej nezamestnanosti priznalo len 28% mužov a 25% žien. Väčšina uviedla, že v posledných 5-tich rokoch nemala žiadneho, resp. len jedného zamestnávateľa.

Perspektíva, že by sa títo ľudia mohli zamestnať v blízkej dobe vidí v pozitívnom svetle 44% mužov a 35% žien. Problémom však zostáva, že hoci sa títo ľudia zúčastňujú konkurzov na voľné pracovné miesta, robia tak len preto, že nezúčastnenie sa by automaticky znamenalo vyradenie z evidencie uchádzačov o zamestnanie na Úrade práce, sociálnych vecí a rodiny a museli by si potom platiť povinné zdravotné, príp. dôchodkové poistenie. V súčasnosti za nich pri evidencii na Úrade práce, sociálnych vecí a rodiny zdravotné poistenie platí štát.

Všeobecný poznatok, že dlhodobo nezamestnaní nemajú záujem o vzdelávanie sa nám na vzorke respondentov potvrdilo, keď 68% mužov a 61% žien uviedlo, že o rekvalifikačný kurz záujem nemajú.

- hypotéza 3: dlhodobá nezamestnanosť úzko súvisí s chudobou

Hypotéza sa nám dotazníkovým výskumom potvrdila.

Až 68% mužov a 41% žien uviedlo, že ich celkový príjem do domácnosti neprekročí mesačne 10 000,- Sk a až 84% mužov a 81% žien nemá celkový príjem vyšší ako 20 000,- Sk, pričom vo väčšine prípadov týchto respondentov sa jedná o rodiny, nie jednotlivcov. Dávku v hmotnej núdzi však poberá len 48% mužov a 17% žien, pretože do príjmu rodiny sa započítavajú aj príjmy ďalších spoločne posudzovaných osôb (hlavne manžel/manželka) a tým na dávku v hmotnej núdzi títo respondenti nemajú nárok.

## ZÁVER

O téme nezamestnanosti, jej príčinách a dôsledkoch sa popísalo veľa odbornej literatúry, článkov, príspevkov. Touto problematikou sa zaoberajú nielen postkomunistické štáty, ale aj bohaté, vyspelé krajiny. Pre celý svet predstavuje vážny ekonomický a sociálny problém. Zaoberajú sa ňou vlády celého sveta, hľadajú riešenia. V rozsahu mojej diplomovej práce sme analyzovali len časť danej problematiky, snažili sme sa sústrediť viac na samotný región okresu Hlohovec, ako analyzovať nezamestnanosť všeobecne. Všeobecné informácie nás zaplavujú denne z rôznych novín, časopisov, televízie či rozhlasu.

Snažili sme sa podať základné informácie o fenoméne nezamestnanosti, o nástrojoch štátu na jej odstraňovanie, jej dopade na život nezamestnaných ľudí, osobitne sme si všímali dlhodobu nezamestnaných v tomto regióne.

Na sledovanej vzorke uchádzačov o zamestnanie, ktorých sa bytostne dotkla transformácia priemyslu v okrese Hlohovec sa potvrdili všeobecné fakty: najviac postihla nezamestnanosť ľudí v priemysle, s nižším vzdelaním a vyšších vekových kategórii.

Naším priblížením sa „Západnej Európe“, začlenením sa do Európskej únie, budeme musieť ešte aj naďalej čeliť viacerým problémom.

Pre región okresu Hlohovec v oblasti zamestnanosti je nutná podpora zamestnávania rizikových kategórii a marginalizovaných skupín obyvateľstva, podpora pracovnej mobility a poradenstva, celoživotné vzdelávanie a iné.

Pre začatie, úspešný priebeh a realizáciu akýchkoľvek zámerov či projektov regiónu je nevyhnutná spolupráca. Jej základným princípom je ľudská aktivita, ktorej nositeľmi sú samospráva, zástupcovia dobrovoľných združení, občania, podnikatelia. Hlavnými cieľmi by malo byť vytváranie podmienok pre získanie domácich a zahraničných investícií, zvýšenie úrovne kvality služieb, vytváranie podmienok pre stabilné podnikateľské prostredie, zvýšenie konkurencie schopnosti v oblasti priemyslu a služieb, rozvíjať aktívny cestovný ruch, infraštruktúru a súčasne chrániť životné prostredie.

## ZOZNAM POUŽITEJ LITERATÚRY

- BAŠOVSKÝ, O., MLÁDEK, J. 1989. Geografia obyvateľstva a sídiel, 2. vydanie, Bratislava: Univerzita Komenského, 223 s.
- BEZÁK, A. 2001. Niekoľko poznámok o revízii systému funkčných mestských regiónov na Slovensku. Acta Facultatis Rerum Naturalium, Universitatis Matthiae Belii, Geografické štúdie 8, s. 36-40.
- BLAŽEK, M., ROCHOVSKÁ, A., SOKOL, M. 2007. Ako zlepšiť kvalitu geografie: o dôležitosti kvalitatívneho výskumu v humánnej geografii. Geografický časopis, roč. 59, č. 1, p. 323-358.
- BURDETT, K., MORTENSEN, D. T. 1998. Wage Differentials, Employer Size, and Unemployment. In: International Economic Review, Vol. 39, No. 2, p. 257-273
- ČEMAN, R. a kolektív. 2005. Zemepisný atlas Slovenská republika, 2. vydanie Bratislava: Mapa Slovakia Plus, 96 s.
- EKONOMICKÁ UNIVERZITA BRATISLAVA. 1996. Problematika dlhodobej nezamestnanosti v Slovenskej republike. Bratislava: F. E. Stiftung, 122 s.
- GAJDOŠ, P. 2002. Človek, spoločnosť, prostredie. Bratislava: Slovenská akadémia vied, Sociologický ústav, 374 s. ISBN 80-855444-15-6
- HORŇÁK, M. 2004. Vývoj dopravy Slovenska po roku 1989 (s dôrazom na vybrané aspekty dynamiky transformačných procesov a priestorové rozdiely vo vybavenosti dopravnou infraštruktúrou). Kandidátska dizertačná práca, Katedra humánnej geografie a demogeografie, Univerzita Komenského, Prírodovedecká fakulta, 167 s.
- KÁRASZ, P., KÁRASZ, P. ml. 2002. Zamestnanosť a základné tendencie na trhu práce v ekonomike Slovenska v roku 2002. Bratislava: F. E. Stiftung, 48 s.
- KOLEKTÍV AUTOROV. 1968. Hlohovec a jeho okolie. Bratislava: Obzor, 261 s.
- KOLEKTÍV AUTOROV. 2000. Detská ilustrovaná encyklopédia – Naša vlasť, Bratislava: Slovart, 144 s. ISBN 80-7145-491-5
- KOREC, P. 2005. Regionálny rozvoj Slovenska v rokoch 1989 – 2004, Bratislava: Geo-grafika, , 227 s. ISBN 80-969338-0-9
- KOREC, P., LAUKO, V., TOLMÁČI, L., ZUBRICZKY, G., MIČIETOVÁ, E. 1997. Kraje a okresy Slovenska – Nové administratívne členenie. Bratislava: Q 111, 389 s.

- KORNAI, J. 1998. Od gulášového komunizmu k trhovej ekonomike, Bratislava: Kalligram, 228 s., ISBN 80-7149-208-6
- LAUKO, V. 2003. Fyzická geografia Slovenskej republiky, Bratislava: Prírodovedecká fakulta, 106 s.
- LAYARD, R., NICKELL, S., JACKMAN, R. 2005. Unemployment: Macroeconomic Performance and the Labour Market. In: Oxford University Press, s. 670 ISBN 0199279160
- LUBYOVÁ, M. 1997. Aktívna politika trhu práce v Slovenskej republike. Bratislava: M. Kiszner - PRI, 63 s. ISBN 80-967776-3-7
- MAREŠ, P. 1999. Základy sociologie. Praha: Sociologické nakladatelství, 241 s., ISBN 80-85850-61-3
- MAREŠ, P. 2002. Studijní texty v sérii učebnic pro obor sociální práce. Praha: FINIDR s.r.o, 172 s. ISBN 80-86429-08-3
- MORTENSEN, D. T., PISSARIDES, CH. A. 1994. Job Creation and Job Destruction in the Theory of Unemployment. In: The Review of Economic Studies, Vol. 61, No. 3, p. 397 - 415
- NICKELL, S. 1997. Unemployment and Labour Market Rigidities: Europe versus North Amerika. In. The Journal of Economic Perspectives, Vol. 11, No. 3, p. 55-74.
- ROCHOVSKÁ, A. 2004. Vybrané aspekty chudoby na Slovensku s bližším zreteľom na ženy (Chudoba na Slovensku po roku 1989 s bližším zreteľom na ženy ako rizikovú skupinu). Kandidátska dizertačná práca, Katedra humánnej geografie a demogeografie, Univerzita Komenského, Prírodovedecká fakulta, 120 s.
- ŠTATISTICKÝ ÚRAD SLOVENSKEJ REPUBLIKY. 2007. Bulletin, pracovisko Trnava, Štatistický úrad Trnava, 126 s.
- TASSY, J. 1984. Hlohovec. Bratislava: Obzor, 96 s.
- ÚRAD PRÁCE, SOCIÁLNYCH VECÍ A RODINY V PIEŠŤANOC. 2007. Analýza trhu práce, sociálnych vecí a rodiny okresu Piešťany a Hlohovec za rok 2006. Interný materiál Úradu práce, sociálnych vecí a rodiny v Piešťanoch, 63 s.
- ÚSTREDIE PRÁCE, SOCIÁLNYCH VECÍ A RODINY A MINISTERSTVO PRÁCE, SOCIÁLNYCH VECÍ A RODINY SR. 2007. Sociálna politika a zamestnanosť, mesačník, september 2007, p. 14-19
- VESTNÍK MINISTERSTVA VNÚTRA SR Č. 7, ročník 12, z roku 2002

WINCHESTER, H. P. M. 2000. Qualitative research and its place in human geography.

In: Hay, I. (ed.): Qualitative research methods. Oxford. s. 1-21

ZÁKON NR SR č. 5/2004 Z. z. o službách zamestnanosti a o zmene a doplnení  
niektorých zákonov v znení neskorších predpisov

ZÁKON NR SR č. 453/2003 Z. z o orgánoch štátnej správy v oblasti sociálnych vecí,  
rodiny a služieb zamestnanosti v znení neskorších predpisov

#### INTERNETOVÉ STRÁNKY:

[www.ansvers.com](http://www.ansvers.com) (08. 11. 2007)

[www.bekaert.com](http://www.bekaert.com) (04. 01. 2008)

[www.esf.gov.sk](http://www.esf.gov.sk) (15. 12. 2007)

[www.hlohovec.sk](http://www.hlohovec.sk) (10. 02. 2008)

[www.iz.sk](http://www.iz.sk) (05. 04. 2008)

[www.ozetaneo.com](http://www.ozetaneo.com) (04. 01. 2008)

[www.statistics.sk](http://www.statistics.sk) (04. 03. 2008)

[www.upsvar.sk](http://www.upsvar.sk) (09. 02. 2008)

[www.zentiva.sk](http://www.zentiva.sk) (04. 01. 2008)

## SUMMARY

About unemployment topic reasons and consequences written a lot of literature. These points at issue solve not only post-socialist countries but also rich and advanced countries. For the whole world this represents serious economic and social problem. The problem is solved by governments of all countries around the world and they are looking for solutions. We are analyzed only a part of this area in my thesis and we focused mainly at Hlohovec region, how to analyze unemployment generally. The general information about this topic is flooding around us daily in varied magazines, newspapers, TV sets and radios. We tried present basic information about phenomena of unemployment, about some tools of state for removing and about some impacts on lifestyle of some people. On the watching pattern about unemployment of some people who have been touching by transformation of industry in Hlohovec region were confirmed general facts: the most touching area which were some people affected in industry with lower education and higher age categories. When the Slovak republic has become a regular member of the European Union we are still facing against a lot of problems. There is a big need to supply employment of peril categories and district groups of inhabitants, support of work mobility and guidance, all life education and etc. for the Hlovec region.

For beginning, successful flow and realization in whatever intentions or projects of region is very necessary to cooperate. Its basic principle is human activity which carries are self-government, representatives of voluntary organizations, inhabitants and entrepreneurs. The main goals should be a creation of some conditions for gaining home and foreign investments, increasing the level of the services quality, establishing some conditions for stable business environment, raising the competitive in industrial and services areas, developing of active travel movement, infrastructure and at the same time save the living environment.

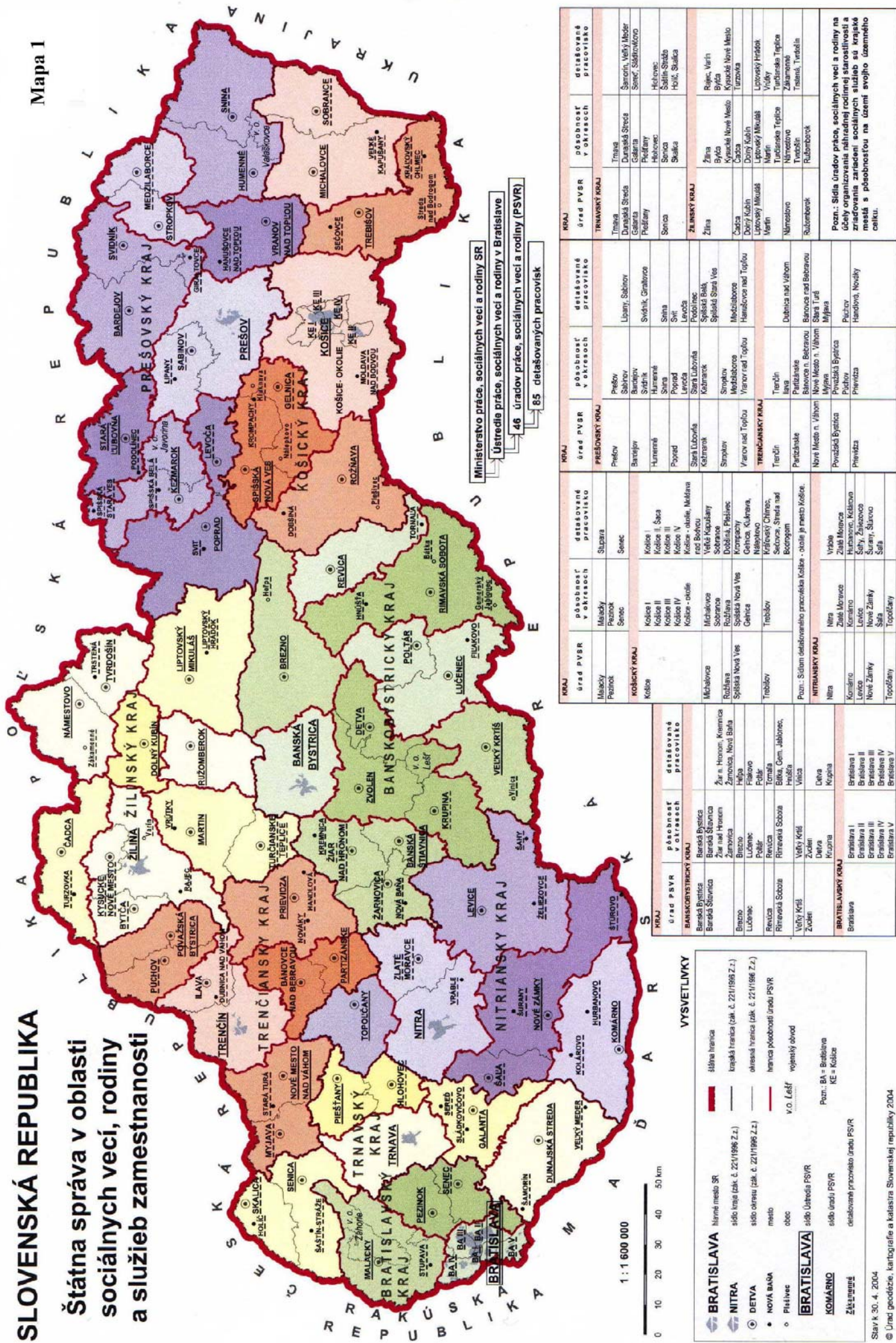
## **PRÍLOHY**

- **č. 1**                      **Mapa 1 - Štátna správa v oblasti sociálnych vecí, rodiny a služieb zamestnanosti**
  
- **č. 2**                      **Dotazník**

# SLOVENSKÁ REPUBLIKA

## Štátna správa v oblasti sociálnych vecí, rodiny a služieb zamestnanosti

Mapa 1



Ministerstvo práce, sociálnych vecí a rodiny SR  
 Ústredie práce, sociálnych vecí a rodiny v Bratislave  
 46 úradov práce, sociálnych vecí a rodiny (PSVR)  
 85 detašovaných pracovísk

KRAJ	úrad PSVR	pôsobnosť v okresoch	detašované pracovisko	KRAJ	úrad PSVR	pôsobnosť v okresoch	detašované pracovisko
BRATISLAVSKÝ KRAJ	Máľazský, Pazdňok, Senec	Košice I, Košice II, Košice III, Košice IV, Košice - okolie	Máľazský, Pazdňok, Senec	TRNÁVSKY KRAJ	Trnava, Dunská Streeta, Gaštaná, Priečfany, Senica, Skalica	Trnava, Dunská Streeta, Gaštaná, Priečfany, Holbovec, Senica, Skalica	Samorín, Veľký Meder, Senec, Skalica, Holbovec, Sabinov, Skalica
BAŇSKOBYSTRICKÝ KRAJ	Banská Bystrica, Banská Stávnica, Zlaté Moravce, Brezno, Lúčanec, Polár, Púbeľ, Prievidza, Rimavská Sobota, Veľký Krtíš, Zvolen	Michalovca, Sobrance, Rožňava, Spišská Nová Ves, Gelnica	Michalovca, Sobrance, Rožňava, Spišská Nová Ves, Gelnica	PREŠOVSKÝ KRAJ	Priešov, Sabinov, Bardejov, Svidňov, Humenné, Poprad, Slnica, Stará Ľubovňa, Kežmarok	Priešov, Sabinov, Bardejov, Svidňov, Humenné, Poprad, Slnica, Stará Ľubovňa, Kežmarok	Prešov, Sabinov, Bardejov, Svidňov, Humenné, Poprad, Slnica, Stará Ľubovňa, Kežmarok
ŽILINSKÝ KRAJ	Banská Bystrica, Banská Stávnica, Zlaté Moravce, Brezno, Lúčanec, Polár, Púbeľ, Prievidza, Rimavská Sobota, Veľký Krtíš, Zvolen	Košice I, Košice II, Košice III, Košice IV, Košice - okolie	Michalovca, Sobrance, Rožňava, Spišská Nová Ves, Gelnica	KOŠICKÝ KRAJ	Prešov, Sabinov, Bardejov, Svidňov, Humenné, Poprad, Slnica, Stará Ľubovňa, Kežmarok	Priešov, Sabinov, Bardejov, Svidňov, Humenné, Poprad, Slnica, Stará Ľubovňa, Kežmarok	Prešov, Sabinov, Bardejov, Svidňov, Humenné, Poprad, Slnica, Stará Ľubovňa, Kežmarok
TRNÁVSKY KRAJ	Trnava, Dunská Streeta, Gaštaná, Priečfany, Senica, Skalica	Košice I, Košice II, Košice III, Košice IV, Košice - okolie	Michalovca, Sobrance, Rožňava, Spišská Nová Ves, Gelnica	TRNÁVSKY KRAJ	Trnava, Dunská Streeta, Gaštaná, Priečfany, Senica, Skalica	Trnava, Dunská Streeta, Gaštaná, Priečfany, Holbovec, Senica, Skalica	Samorín, Veľký Meder, Senec, Skalica, Holbovec, Sabinov, Skalica
TRENČIANSKY KRAJ	Banská Bystrica, Banská Stávnica, Zlaté Moravce, Brezno, Lúčanec, Polár, Púbeľ, Prievidza, Rimavská Sobota, Veľký Krtíš, Zvolen	Košice I, Košice II, Košice III, Košice IV, Košice - okolie	Michalovca, Sobrance, Rožňava, Spišská Nová Ves, Gelnica	TRNÁVSKY KRAJ	Trnava, Dunská Streeta, Gaštaná, Priečfany, Senica, Skalica	Trnava, Dunská Streeta, Gaštaná, Priečfany, Holbovec, Senica, Skalica	Samorín, Veľký Meder, Senec, Skalica, Holbovec, Sabinov, Skalica
BANSKOBYSTRICKÝ KRAJ	Banská Bystrica, Banská Stávnica, Zlaté Moravce, Brezno, Lúčanec, Polár, Púbeľ, Prievidza, Rimavská Sobota, Veľký Krtíš, Zvolen	Košice I, Košice II, Košice III, Košice IV, Košice - okolie	Michalovca, Sobrance, Rožňava, Spišská Nová Ves, Gelnica	TRNÁVSKY KRAJ	Trnava, Dunská Streeta, Gaštaná, Priečfany, Senica, Skalica	Trnava, Dunská Streeta, Gaštaná, Priečfany, Holbovec, Senica, Skalica	Samorín, Veľký Meder, Senec, Skalica, Holbovec, Sabinov, Skalica
ŽILINSKÝ KRAJ	Banská Bystrica, Banská Stávnica, Zlaté Moravce, Brezno, Lúčanec, Polár, Púbeľ, Prievidza, Rimavská Sobota, Veľký Krtíš, Zvolen	Košice I, Košice II, Košice III, Košice IV, Košice - okolie	Michalovca, Sobrance, Rožňava, Spišská Nová Ves, Gelnica	TRNÁVSKY KRAJ	Trnava, Dunská Streeta, Gaštaná, Priečfany, Senica, Skalica	Trnava, Dunská Streeta, Gaštaná, Priečfany, Holbovec, Senica, Skalica	Samorín, Veľký Meder, Senec, Skalica, Holbovec, Sabinov, Skalica
PREŠOVSKÝ KRAJ	Banská Bystrica, Banská Stávnica, Zlaté Moravce, Brezno, Lúčanec, Polár, Púbeľ, Prievidza, Rimavská Sobota, Veľký Krtíš, Zvolen	Košice I, Košice II, Košice III, Košice IV, Košice - okolie	Michalovca, Sobrance, Rožňava, Spišská Nová Ves, Gelnica	TRNÁVSKY KRAJ	Trnava, Dunská Streeta, Gaštaná, Priečfany, Senica, Skalica	Trnava, Dunská Streeta, Gaštaná, Priečfany, Holbovec, Senica, Skalica	Samorín, Veľký Meder, Senec, Skalica, Holbovec, Sabinov, Skalica
KOŠICKÝ KRAJ	Banská Bystrica, Banská Stávnica, Zlaté Moravce, Brezno, Lúčanec, Polár, Púbeľ, Prievidza, Rimavská Sobota, Veľký Krtíš, Zvolen	Košice I, Košice II, Košice III, Košice IV, Košice - okolie	Michalovca, Sobrance, Rožňava, Spišská Nová Ves, Gelnica	TRNÁVSKY KRAJ	Trnava, Dunská Streeta, Gaštaná, Priečfany, Senica, Skalica	Trnava, Dunská Streeta, Gaštaná, Priečfany, Holbovec, Senica, Skalica	Samorín, Veľký Meder, Senec, Skalica, Holbovec, Sabinov, Skalica
ZLÍNSKY KRAJ	Banská Bystrica, Banská Stávnica, Zlaté Moravce, Brezno, Lúčanec, Polár, Púbeľ, Prievidza, Rimavská Sobota, Veľký Krtíš, Zvolen	Košice I, Košice II, Košice III, Košice IV, Košice - okolie	Michalovca, Sobrance, Rožňava, Spišská Nová Ves, Gelnica	TRNÁVSKY KRAJ	Trnava, Dunská Streeta, Gaštaná, Priečfany, Senica, Skalica	Trnava, Dunská Streeta, Gaštaná, Priečfany, Holbovec, Senica, Skalica	Samorín, Veľký Meder, Senec, Skalica, Holbovec, Sabinov, Skalica

**VYSVETLIVKY**

- BRATISLAVA hranice SR
- BRATISLAVA hlavné mesto SR
- NITRA sídlo kraja (zák. č. 221/1998 Z.z.)
- DEŤA sídlo okresu (zák. č. 221/1998 Z.z.)
- NOVÁ BAŇA mesto
- Prievidza obec
- BRATISLAVA sídlo Ústredia PSVR
- KOMÁRNO sídlo úradu PSVR
- Zlaté Moravce detašované pracovisko úradu PSVR

———— štátna hranica  
 ———— hranica trancie (zák. č. 221/1998 Z.z.)  
 ———— hranica okresu (zák. č. 221/1998 Z.z.)  
 ———— hranica pôsobnosti úradu PSVR  
 ———— v.o. Lešň  
 ———— vojenský újed

Pozn.: BA = Bratislava  
 KE = Košice

**DOTAZNÍK**

Vážená pani, Vážení pán,

som študentkou 5. ročníka Humánnej geografie v administratíve na katedre Geografie a demogeografie Univerzity Komenského v Bratislave.

Obraciam sa na Vás so žiadosťou o vyplnenie anonymného dotazníka, ktorý bude spracovaný v mojej diplomovej práci. Zároveň Vás žiadam o vyplnenie všetkých otázok, nakoľko len kompletne vyplnený dotazník môže byť vyhodnotený pri analýze.

Ďakujem za Váš obetovaný voľný čas, ochotu a spoluprácu.

Zuzana Šoková

Vyhovujúcu možnosť prosím zakrúžkujte

1. Ako dlho ste evidovaný(á) na Úrade práce, sociálnych vecí a rodiny ako uchádzač o zamestnanie?
  - a) menej ako 1 rok
  - b) viac ako 1 rok
  - c) viac ako 2 roky
  - d) viac ako 3 roky
  - e) viac ako 4 roky
  - f) viac ako 5 rokov
2. Váš posledný zamestnávateľ bol:
  - a) Zentiva a. s. Hlohovec
  - b) Bekaert a. s. Hlohovec
  - c) Ozeta a. s. Hlohovec
  - d) iný
3. Mali ste, alebo máte príležitostné zamestnanie?
  - a) áno
  - b) nie
4. Ste poberateľom dávky v hmotnej núdzi:
  - a) áno
  - b) nie
5. Koľko zamestnávateľov ste mali v posledných 5 rokoch?
  - a) žiadneho
  - b) jedného
  - c) dvoch
  - d) troch
  - e) štyroch
  - f) piatich
  - g) viac ako piatich
6. Zúčastňujete sa konkurzov na voľné pracovné miesta?
  - a) áno
  - b) nie
7. Máte v blízkej dobe perspektívu zamestnať sa?
  - a) áno
  - b) nie
8. Vyhovuje Vám spolupráca s Úradom práce, sociálnych vecí a rodiny?
  - a) áno
  - b) nie
  - c) čiastočne

9. Máte záujem o rekvalifikačný kurz?  
a) áno  
b) nie
10. Ćo považujete za hlavné dôvody toho, že nie ste zamestnaný(á)? Vyznaĉte aj viac možností, ak Vám vyhovujú.  
a) pohlavie  
b) vek  
c) vzdelanie  
d) zdravotný stav  
e) dlhodobá nezamestnanosť  
f) starostlivosť o dieťa (deti)  
g) iné
11. Je takýto stav pre Vás prijateľný aj naďalej?  
a) áno  
b) nie
12. Váš celkový príjem do domácnosti?  
a) menej ako 10 000,- Sk  
b) viac ako 10 000,- Sk  
c) viac ako 20 000,- Sk  
d) viac ako 30 000,- Sk
13. Vaše pohlavie  
a) muž  
b) žena
14. Váš vek  
a) do 20 rokov  
b) 20 – 30 rokov  
c) 30 – 40 rokov  
d) 40 – 50 rokov  
e) 50 – 60 rokov  
f) viac ako 60 rokov
15. Vaše vzdelanie  
a) bez vzdelania  
b) základné  
c) stredoškolské bez maturity  
d) stredoškolské s maturitou  
e) vysokoškolské prvého stupňa  
f) vysokoškolské druhého stupňa  
g) doktorantské
16. Váš stav  
a) slobodný/slobodná  
b) ženatý/vydatá  
c) rozvedený/rozvedená  
d) vdovec/vdova
17. Počet členov vo Vašej domácnosti  
a) 1  
b) 2  
c) 3  
d) 4  
e) 5  
f) viac ako 5
18. Vaše bydlisko  
a) mesto  
b) vidiecka obec